

GEBIEDSSCAN DALFSEN – OMMEN

Update 2013



« waakzaam en dienstbaar »



Colofon

Dalfsen, mei 2013

Deze gebiedsscan is een uitgave van
Politie Oost Nederland / district IJsselland
Zwolle, Postbus 611, 8000 AP Zwolle

Politieteam Vechtdal

Teamchef (Dalfsen-Ommen)

Ineke Roebbers

Assistent teamchefs

Fahri Cetintas

Albert Timmerman

Wijkagenten

Marco Luigjes

Theo Habers

Henk van der Heide

Jan Voortman

Team Informatie Medewerker:

Lydia Hulsman - van de Hoeve

Regionale Informatie Organisatie

Jan Bosch

Eddy Kleinhofmeijer

Bureau Korpsondersteuning

Jelly Knoll

Inhoudsopgave

1. Inleiding	4
1.1 Herkomst van de informatie	4
1.2 Leeswijzer	4
1.3 Meer informatie	4
2. Misdrijven	5
2.1 Ontwikkeling misdrijven 2010 - 2012	5
2.2 Woninginbraken en insluipingen	5
2.4 Overige vermogensdelicten	8
2.5 Voertuigcriminaliteit	8
2.6 Diefstal van brommers en fietsen	9
2.7 Diefstal en inbraak bij bedrijven, instellingen, scholen en sportcomplexen	9
2.8 Winkeldiefstal	10
2.9 Zedendelicten	10
2.10 Illegale handel	10
2.11 Geweld	10
2.12 Vernielingen	11
2.13 Overige misdrijven	12
3. Overlast	14
3.1 Overlast gerelateerd aan rondhanggroepen	15
3.2 Overlast door alcohol- en drugsgebruik	16
3.3 Geluidsoverlast	17
3.4 Verkeersoverlast	17
3.5 Overlast van sociaal zwakkere inwoners	17
4. Doelgroepen	19
4.1 Gehoorde verdachten	19
4.2 Geen veelplegers in Dalfsen-Ommen	19
4.3 Vaste klanten	20
4.4 Jeugdgroepen	20
5. Aandachtsthema's	21
5.1 Woninginbraken en insluipingen	21
5.2 Jeugd	21
5.3 Veiligheid op recreatieparken	22
5.4 Verkeersveiligheid	22
Bijlagen	23
1. Toelichting begrippen misdrijven en incidenten	23
2. Algemeen overzicht misdrijven en incidenten	24
3. Misdrijven/incidenten per wijk/deelgebied	25

1. Inleiding

Met de gebiedsscan¹ informeert de politie het lokaal bestuur en de andere veiligheidspartners over de ontwikkeling van criminaliteit en (on)veiligheid in de gemeenten binnen district IJsselland. De politie signaleert en adviseert hiermee over ontwikkelingen die van belang zijn voor het vergroten of borgen van de veiligheid van de inwoners. De gebiedsscan is gemaakt door het team Dalfsen-Ommen en is bedoeld als input voor het integraal veiligheidsplan van het lokaal bestuur.

1.1 Herkomst van de informatie

De gebiedsscan komt tot stand door zogenoemde ‘harde’ en ‘zachte’ informatie aan elkaar te koppelen. ‘Harde informatie’ is de informatie uit de registratiesystemen van de politie en andere organisaties. Onder ‘zachte informatie’ verstaan we de kennis die wijkagenten, jeugdagenten en andere politiemensen opdoen tijdens hun werk in de wijken. Zij hebben kennis en informatie die we niet uit de systemen kunnen halen; bijvoorbeeld over achtergronden van wijken en de bewoners daarvan. Deze informatie is waardevol en wordt door de politie benut bij de analyse van problemen, de beleidsvorming en het bepalen van de benodigde inzet van capaciteit. Het resultaat van deze bundeling van harde en zachte informatie is te lezen in de gebiedsscan die we jaarlijks aanbieden aan het lokaal bestuur. In 2013 is het de achtste keer dat wij binnen IJsselland, op deze manier input leveren voor de gemeentelijke integrale veiligheidsplannen. Volgend jaar verwachten we vanuit de eenheid een nieuw format voor het opstellen van de jaarlijkse (update) gebiedsscan. In deze gebiedsscan zijn de criminaliteitscijfers opgenomen over de jaren 2010, 2011 en 2012.

1.2 Leeswijzer

In het tweede hoofdstuk van de gebiedsscan wordt de ontwikkeling van criminaliteit en veiligheid binnen de gemeenten Dalfsen en Ommen weergegeven. Het derde hoofdstuk behandelt de overlast binnen de gemeenten. Hoofdstuk vier biedt informatie over de verschillende doelgroepen waar de politie mee te maken heeft. In het laatste hoofdstuk beschrijven we de veiligheidsthema’s in Dalfsen-Ommen die de komende tijd speciale aandacht van de politie en de veiligheidspartners vragen.

1.3 Meer informatie

In de gebiedsscan wordt ingegaan op opvallende zaken in Dalfsen-Ommen. Het kan zijn dat u wat dieper in gesprek met ons wilt over de aanpak van de politie op specifieke thema’s. Wij nodigen u van harte uit om in dat geval contact op te nemen met één van onze assistent teamchefs, jeugd- en of wijkagenten.

¹ De gebiedsscan is gebaseerd op de gebiedsscan Criminaliteit & Veiligheid, ontwikkeld door het programma Politie en Wetenschap.

2. Misdrijven

Eén van de belangrijkste indicatoren voor veiligheid is het aantal door de politie geregistreerde misdrijven. In dit hoofdstuk worden cijfers over misdrijven in Dalfsen en Ommen gepresenteerd. Ze krijgen betekenis door ze aan te vullen met ‘zachte informatie’ en ze te vergelijken met de cijfers van het voorgaande jaren.

2.1 Ontwikkeling misdrijven 2010 - 2012

Het totaal aantal misdrijven in de gemeente Dalfsen en Ommen is over meerdere jaren redelijk stabiel. Per afzonderlijke misdrijfcategorie zien we verschillende ontwikkelingen. In de volgende paragrafen lichten we deze toe.

Tabel: misdrijven en verkeersveiligheid in de gemeente Dalfsen en Ommen

Misdrijven gemeente Dalfsen	Dalfsen			Ommen		
	2010	2011	2012	2010	2011	2012
Diefstal/inbraak woning	56	96	78	50	74	53
Voertuigcriminaliteit	49	104	46	57	47	39
Diefstal van brom-, fietsen	75	64	52	72	62	50
Diefstal/inbraak bedrijven	35	33	24	32	36	34
Winkeldiefstal	13	11	16	19	13	17
Overige vermogensdelicten	104	113	107	157	138	130
Zedendelicten	2	2	3	5	6	5
Gewelddelicten	27	27	44	83	71	60
Vernielingen	126	135	137	97	128	80
Illegale handel	34	51	39	38	38	40
Overige misdrijven	136	125	118	105	111	94
Totaal	657	761	664	715	724	602

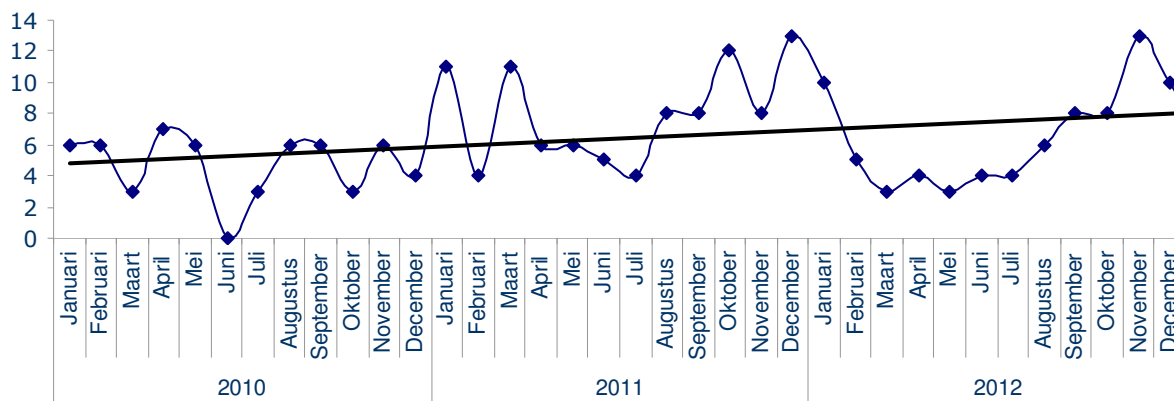
Verkeersveiligheid	2010	2011	2012	2010	2011	2012
Ziekenhuisgewonden	30	30	21	31	27	24
Doden	1	0	2	1	3	3

2.2 Woninginbraken en insluipingen

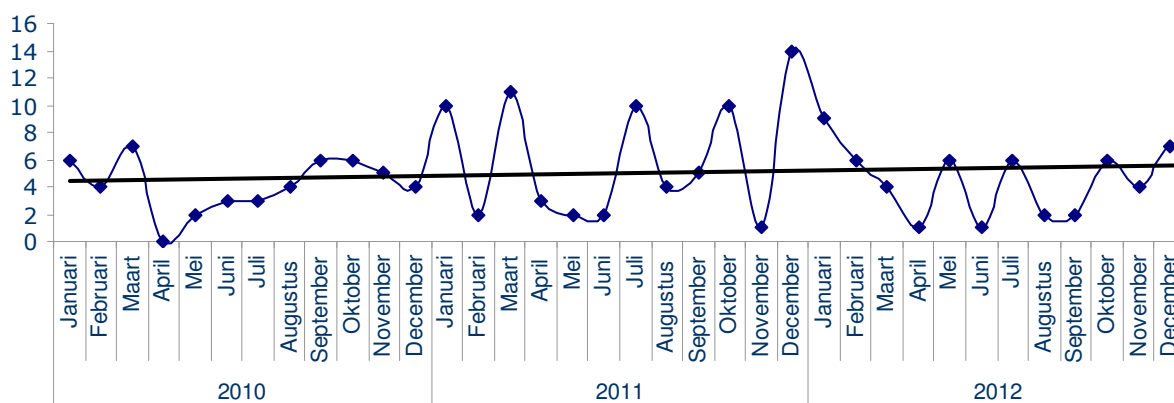
Het aantal woninginbraken in de gemeenten is in 2012 over het gehele werkgebied van team Dalfsen-Ommen gedaald ten opzichte van vorig jaar. In Dalfsen is het gedaald van 96 naar 78, maar het aantal ligt nog wel op een hoger niveau dan de jaren voor 2011. Ook in Ommen is het aantal woninginbraken ten opzichte van vorig jaar gedaald (2011: 74 en 2012: 53). Meerjarig gezien laat Ommen een stabiele trend zien in de ontwikkeling.

Gemiddeld genomen vinden de meeste inbraken in Dalfsen plaats in de maanden januari, augustus, november, december. In de rest van de regio is een stijging te zien van het aantal woninginbraken en ook landelijk is dit nog steeds een stijgende trend.

Wat verder opvalt, is dat bij de buurgemeente Hardenberg zich een (extra) grote stijging voordoet van het aantal woninginbraken.



Ontwikkeling woninginbraken gemeente Dalfsen, per maand 2010 – 2012



Ontwikkeling woninginbraken gemeente Ommen, per maand 2010 – 2012

Veel variatie in modus operandi en doelwitten.

Er is een grote variatie in de modus operandi en doelwitten bij woninginbraken.

De zogenaamde Bulgaarse methode is een aantal keren achter elkaar gebruikt om een woning binnen te komen. Het ging hierbij vaak om vrijstaande toegankelijke woningen. De tijdstippen variëren, maar wat opvalt is dat een groot deel van de inbraken ook aan het eind van de middag begin van de avond worden gepleegd. De buit betrof vaak geld, sieraden en tablets.

Een andere methode is de babbeltruc. Hierbij wordt bij een woning aangebeld met een smoes, om vervolgens de woning binnen te dringen. Doelwit van insluipingen is voornamelijk ouderen. De insluipingen vonden vooral plaats in de vooravond. De wijkagenten hebben met voorlichtingsbijeenkomsten de bewoners hierop geattendeerd en alert gemaakt. Ook zijn de (afgelegen) boerderijen in de buitengebieden doelwit van insluipingen. Opvallend was ook dat er wederom in de nachtelijke uren zitgrasmaaiers zijn

weggenomen. Het blijft een punt van aandacht dat bewoners zich nog onvoldoende bewustzijn om woningen en schuren af te sluiten.

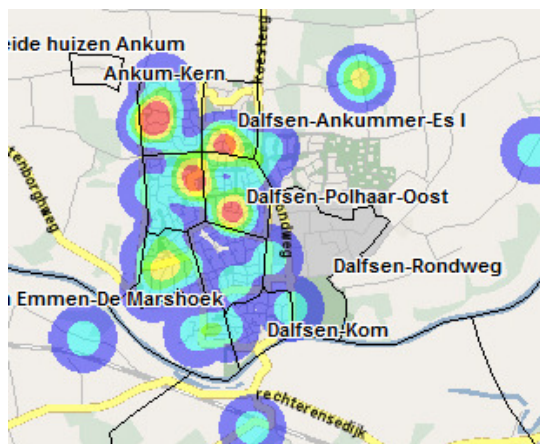
Gemeente Dalfsen

In de gemeente Dalfsen vinden de meeste inbraken plaats in de kern van Dalfsen en Nieuwleusen. De wijkagent van Dalfsen vraagt vooral aandacht voor het thema Ouderen en Veiligheid. Het gebeurt regelmatig dat er een insluiping plaatsvindt of dat burgers misleidt worden door een babbeltruc. De wijkagent heeft een aantal keren voorlichting gegeven over het thema 'senioren en veiligheid'

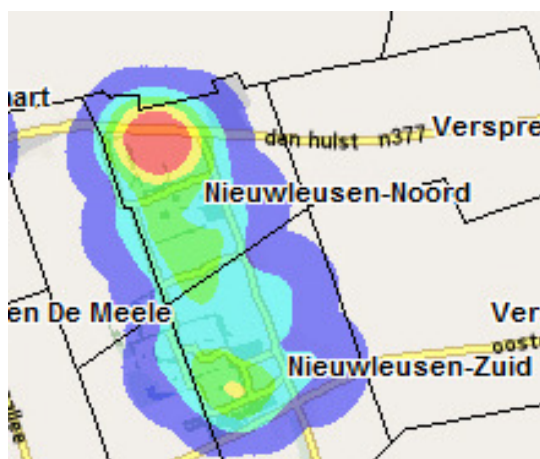
De gemeente Dalfsen maakt gebruik van Burgernet (vanaf april 2012). Dit kan direct na een inbraak worden ingezet om de pakkans van de daders te vergroten. In 2012 zijn zes burgernetacties uitgezet. Hiervan zijn twee acties succesvol afgerond. De tips van de burgers hebben in een tweetal zaken geleid tot de aanhouding van de daders. (woninginbraak/winkeldiefstal). Ruim 8% (2284) van de inwoners is aangemeld voor burgernet. Ook is de gemeente, eind 2012, een voorlichtingscampagne gestart en houdt preventieworkshops in de grote kernen samen met politie en het centrum voor veiligheid.

co-creatie in Oudleusen

De wijkagent van Nieuwleusen heeft in Oudleusen een co-creatie sessie georganiseerd met bewoners om mee te denken over oplossingen om meer aan de voorkant te komen van het probleem. Hier zijn goede ideeën uitgekomen. In 2013 worden deze ideeën door bewoners en de wijkagent uitgevoerd.



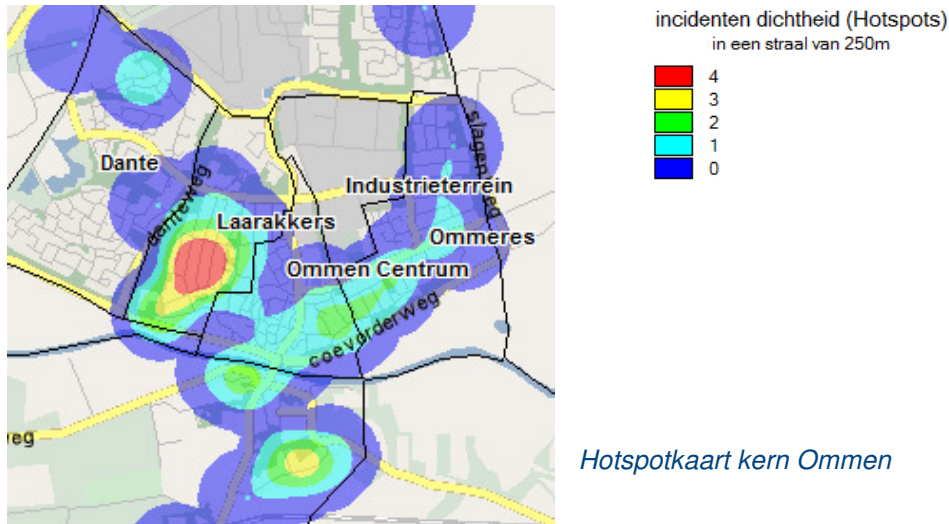
Hotspotkaart kern Dalfsen



Hotspotkaart kern Nieuwleusen

Gemeente Ommen

In de gemeente Ommen vindt het aantal woninginbraken verspreid plaats. Zowel in de kern als in de buitengebieden. De wijkagent geeft aan dat er voornamelijk is ingebroken bij vrijstaande woningen. De inbrekers zijn vaak via de achterzijde het huis binnengegaan. Het is van belang om over deze zaken zoveel mogelijk preventievoorlichting te geven.



Woninginbraken hebben de aandacht van het politieteam. In meerdere wijken gaan wij 'co-creatie sessies' organiseren om samen met de bewoners van de betreffende wijk bewustwording en eigenaarschap te creëren. Daarnaast is één van de inspanningen om woninginbraken te voorkomen met het 'vakantieafwezigheid project'. Inwoners melden een (langdurige) vakantie bij de wijkagent en deze vraagt toezichthouders om extra toezicht te houden op de woning in die periode. Proactief worden inwoners gewezen op deze mogelijkheid.

2.4 Overige vermogensdelicten

In 2012 is in beide gemeenten het aantal overige vermogensdelicten licht gedaald ten opzichte van vorig jaar. Het gaat hier voornamelijk om diefstallen uit niet-afgesloten schuren zoals diefstal van tuinmeubilair, gereedschap waaronder zitmaaiers en kampeerartikelen.

2.5 Voertuigcriminaliteit

Onder voertuigcriminaliteit wordt voornamelijk verstaan diefstal van zaken uit auto's en andere voertuigen, maar ook het stelen van de voertuigen zelf.

In de gemeente Dalfsen zien we ten opzichte van 2011 (104) een significante daling van het aantal misdrijven voertuigcriminaliteit 2012 : 46. Hiermee is het aantal diefstallen weer op een stabiel niveau. In 2011 was er sprake van een serie diefstallen uit bedrijfsbusjes in Nieuwleusen.

In de gemeente Ommen is door de jaren heen een daling te zien van het aantal misdrijven.

2.6 Diefstal van brommers en fietsen

In Dalfsen is het aantal (brom)fietsdiefstallen (52) gedaald ten opzichte van vorige jaren. Eén derde van de fietsendiefstallen in Dalfsen vindt plaats bij het station. In 2008 is er een analyse uitgevoerd. Naar aanleiding hiervan zijn afspraken gemaakt met ketenpartners om de diefstal van brommers en fietsen aan te pakken. De politie heeft hierin een preventieve rol. Het team is onder andere gericht aan het surveilleren op verschillende dagen en tijdstippen bij de stations. De aanpak heeft geleid tot een daling.

In Ommen is ook in 2012 sprake van een dalende trend van het aantal diefstallen van brommers en fietsen (50) ten opzichte van het gemiddelde van voorgaande jaren. De diefstal vindt verspreid over het jaar plaats met een piek in augustus. De hotspot in Ommen is het NS-station. De daling van het aantal diefstallen heeft mogelijk te maken met de vernieuwingen rondom het station en de gerichte surveillances van de stadswachten rondom het station en bij andere openbare gebouwen in Ommen. Deze hebben geleid tot een aantal aanhoudingen. Er zijn geen specifieke daders aan te wijzen.

2.7 Diefstal en inbraak bij bedrijven, instellingen, scholen en sportcomplexen

In Dalfsen werden in 2012 in totaal 24 misdrijven gepleegd die in één van deze categorieën vallen. Dit zijn er minder dan in andere jaren (gem. 34). Deze daling kan mogelijk verklaard worden door de maatregelen die genomen zijn in Nieuwleusen (o.a. cameratoezicht). 15 van de 24 misdrijven vonden plaats in Dalfsen, vier in Lemelerveld, vier in Nieuwleusen en één in Oudleusen.

In Ommen werden het afgelopen jaar 34 diefstallen en inbraken bij bedrijven en instellingen gepleegd. Dit is ongeveer gelijk aan voorgaande jaren. Het aantal bedrijfsinbraken in Ommen en Dalfsen is relatief laag en bevindt zich onder het niveau van voorafgaande jaren. In ongeveer de helft van de gevallen gaat het om een inbraak. De inbraken concentreren zich op bedrijven. In de overige gevallen gaat het veelal om interne diefstallen.

Analyse bedrijfsinbraken gemeente Ommen

Op verzoek van de gemeente Ommen heeft de politie in 2008 de bedrijfsinbraken op de terreinen de Strangen en Alteveer geanalyseerd. Daaruit bleek dat de afgelopen vier jaar '05/'06/'07/'08 meer dan een kwart van alle bedrijfsinbraken op deze terreinen plaatsvonden. Het aantal incidenten vertoonde een golvend beeld maar is nu al een aantal jaren dalend. Binnen de gemeente Ommen is een parkmanager aangesteld op de bedrijventerreinen. Dit alles heeft geleid tot het Keurmerk Veilig Ondernemen. In 2012 heeft voor de derde keer een 'KVO-schouw' plaatsgevonden en hierbij zijn geen bijzonderheden aangetroffen. De schouw is uitgevoerd door de parkmanager, Gemeente, Brandweer, Politie, Beveiliging en een paar individuele ondernemers.

2.8 Winkeldiefstal

Het aantal winkeldiefstallen in Dalfsen is in 2011(16) ten opzichte van voorgaande jaren iets gestegen. Mogelijk is de aangiftebereidheid iets gestegen na de enquête die is afgenomen onder winkeliers in 2012. Het politieteam Dalfsen-Ommen heeft in samenwerking met gemeente Dalfsen een vragenlijst opgesteld om te onderzoeken of er in alle gevallen van winkeldiefstal aangifte wordt gedaan. Op basis van de resultaten is er een conclusie gevormd (respons: 26% van de winkeliers). De minderheid van de winkeliers doet niet altijd aangifte. De motivatie hiervoor is dat het doen van aangifte te veel gedoe geeft en te veel tijd kost. Ongeveer de helft van de winkeliers doet altijd aangifte. Er kan geconcludeerd worden dat de meerderheid van de winkeliers meestal wel aangifte doet bij een winkeldiefstal.

Het aantal winkeldiefstallen in Ommen is de laatste jaren stabiel gebleven. In 2012 zijn er 17 aangiften van winkeldiefstal bij ons binnengekomen. De daders zijn over het algemeen lokale daders.

2.9 Zedendelicten

Het aantal zedendelicten is in beide gemeenten stabiel ten opzichte van voorgaande jaren. In Dalfsen gaat het om drie delicten en in Ommen om vijf delicten.

2.10 Illegale handel

Onder illegale handel wordt verstaan: drugshandel, wapenhandel, mensensmokkel en fraude. Het totaal aantal misdrijven illegale handel laat een stijgende trend zien: Dalfsen (39) en in Ommen (40). Het politieteam constateert dat er een belangrijke verschuiving heeft plaatsgevonden naar fraude op internet, bijvoorbeeld op sites als Marktplaats. Dit komt overeen met het landelijk beeld. Landelijk is een toename te zien in het aantal aangiftes van internetfraude. De verdachten komen meestal niet uit het werkgebied.

2.11 Geweld

Het landelijke en regionale beeld is dat het geweld afneemt. In Dalfsen is dit de laatste jaren ook het geval met een uitschieter in 2012. Er vonden 44 geweldsmisdrijven plaats. Onder geweldsmisdrijven vallen de volgende categorieën: moord, doodslag, openlijk geweld, bedreiging, mishandeling, straatroof en overal. In Dalfsen is vooral een toename te zien in het aantal bedreigingen (+11). Het gaat hier met name om bedreigingen in huiselijke sfeer op een aantal voor de politie bekende adressen.

In Ommen is het aantal geweldsmisdrijven juist licht gedaald de afgelopen jaren. In 2012 gaat het om 60 geweldsmisdrijven. Het gaat hierbij vooral om uitgaansgerelateerd geweld en tevens valt 17% toe te schrijven aan huiselijk geweld.

Uitgaansgerelateerd geweld

Uitgaansgeweld vindt in het hele werkgebied plaats. Waar veel jongeren samen komen ligt het aantal geweldsmisdrijven hoger. De daders zijn vooral jongeren in de leeftijd van 18-25

jaar. Vooral tijdens de weekenden zien wij dat jongeren onder invloed van alcohol en mogelijk in combinatie met drugs, geweldsdelicten plegen.

De politie heeft goede contacten met de horecaondernemers. Bij discotheek Zaal Dijk heeft de samenwerking geleid tot maatregelen om te komen tot een veilig uitgaansklimaat voor zowel medewerkers en bezoekers als politiemensen. Zo zijn camera's opgehangen in het pand. Dit levert beelden op die bewijstechnisch bij vervolging een meerwaarde hebben. Een aantal geweldplegers kon op basis van camerabeelden worden aangehouden.

Huiselijk geweld

In 2012 zijn in het werkgebied van Dalfsen-Ommen 17 meldingen van huiselijk geweld geregistreerd. De betrokkenen hebben vaak op meerdere gebieden problemen, zoals schulden of psychische problemen. Na aangifte van huiselijk geweld wordt het protocol huiselijk geweld gevolgd. Daarnaast is in 2009 de Wet Tijdelijk Huisverbod in werking getreden. Deze bestuurlijke maatregel is bedoeld om de geweldspiraal te doorbreken en hulp te bieden aan betrokkenen zodat de situatie weer leefbaar wordt.

In 2012 zijn in de gemeente Dalfsen twee en in Ommen twee huisverboden opgelegd. Het politieteam is van mening dat de aanpak goed werkt. De medewerkers van het politieteam hebben in een vroeg stadium contact met Kadera (stichting Huiselijk Geweld). Hier gaat een preventieve werking vanuit en in veel gevallen voorkomen we escalatie.

Geweld tegen de politie en andere werknemers met een publieke taak

Geweld tegen politiemedewerkers en tegen andere werknemers met een publieke taak wordt in een landelijk programma opgepakt. De politie accepteert geen agressief en gewelddadig gedrag tegen haar medewerkers en hanteert wat dat betreft een zero-tolerance beleid. De werkafspraken zijn vastgelegd in een geweldsprotocol. Sinds 2011 worden registraties in het systeem bijgehouden, we bouwen dus vanaf dat moment referentiemateriaal op. In 2012 hebben medewerkers van het team Dalfsen-Ommen 2 keer (2011: 7 keer) aangifte gedaan van fysiek of verbaal geweld². Door andere werknemers met een publieke taak werden geen aangiften gedaan (2011: 2 keer) van geweld dat tegen hen werd gebruikt. De ervaring van het politieteam is dat geweld tegen politiemedewerkers zich veelal afspeelt rondom het uitgaan. Het gaat dan vooral om verbaal geweld en minder om echt fysiek geweld.

2.12 Vernielingen

Het aantal gevallen van aantasting van openbare orde is in de afgelopen jaren in Dalfsen en Ommen gedaald. Vooral fietsen en straatmeubilair worden na het uitgaan vernield. Om extra toezicht te houden zijn ook de stadswachten ingezet (dit komt terug onder het kopje 3.2 overlast gerelateerd aan groepen).

² Hieronder vallen; belediging, bedreiging, verzet met en zonder geweld, mishandeling en het niet voldoen aan een bevel of vordering.

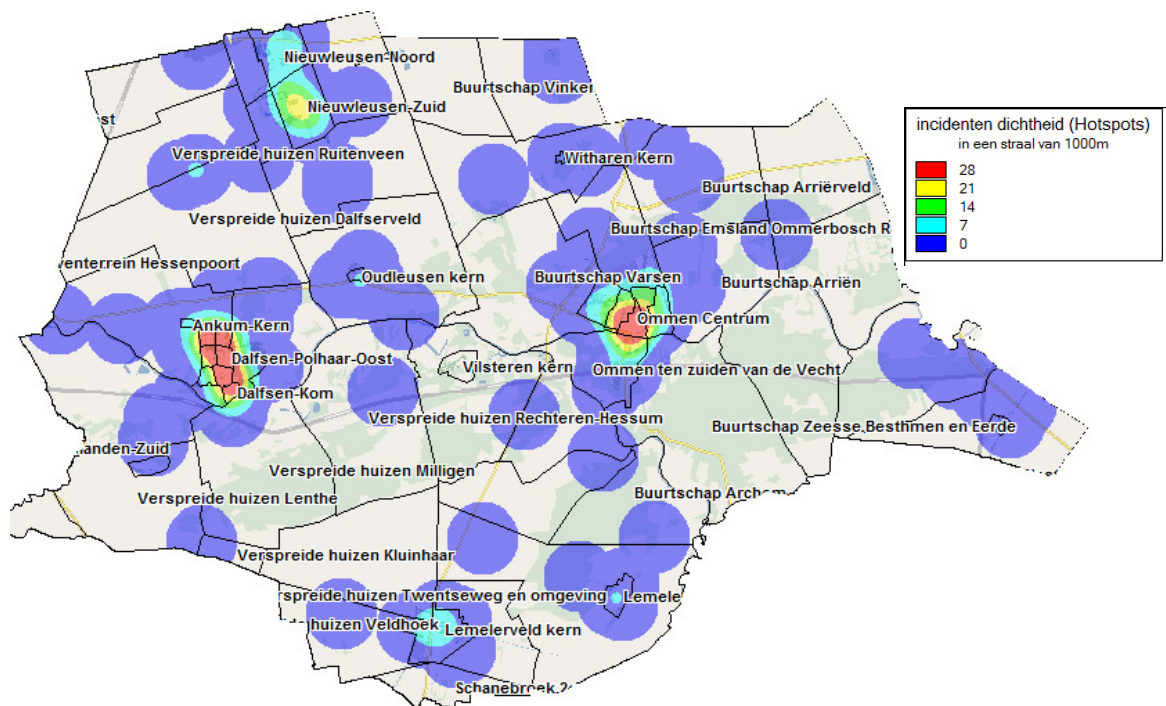
Gemeente Dalfsen

In Dalfsen gaat het in 2012 om 137 gevallen. De vernielingen vinden voornamelijk plaats in de kern van Dalfsen. Dit is ongeveer gelijk aan voorgaande jaren. De vernielingen vinden verspreid over alle dagen van de week plaats.

Er zijn diverse groepen jongeren, die niet altijd even goed met elkaar overweg waardoor weleens spanningen ontstaan. Wij hebben samen met de gemeente en jongerenwerk diverse gesprekken gevoerd. Tevens heeft de gemeente een aantal maatregelen genomen, zoals het plaatsen van camera's en borden met APV regels, het instellen van een digitaal meldpunt jeugdoverlast, instellen maandelijks jeugdoverleg, uitbreiding van aangewezen alcoholgebieden, vaststellen van de beleidsregel 'voetbalwet', koppelwerk en een ruimere openstelling van de jeugdsoos in Nieuwleusen.

Gemeente Ommen

In Ommen vonden in 2012 80 vernielingen plaats ten opzichte van 128 in 2011. Dit is een behoorlijke daling. Mogelijk heeft de inzet van stadswachten en extra surveillance geleid tot een daling. Tijdens de Bissing (zomerfeest) is over de jaren heen een stijging te zien van het aantal vernielingen. Het politieteam zet bikers in om te surveilleren.



Hotspotkaart vernielingen in de gemeenten Dalfsen en Ommen 2012

2.13 Overige misdrijven

De categorie overigen is een verzameling van diverse soorten misdrijven, waaronder verkeersongevallen gevolgd door alcohol in het verkeer de grootste subcategorie vormt.

Verkeersongevallen

Het aantal verkeersongevallen is in beide gemeenten gedaald ten opzichte van vorig jaar. In Dalfsen vonden 21 verkeersongevallen plaats en in Ommen 24. Op de Coevorderweg/N34 (Ommen-Witte Paal) gebeurden voorgaande jaren de meeste ongevallen met (zwaar) letsel. In de loop van 2011 is deze weg op de schop gegaan en afgewaardeerd. Sindsdien is het aantal letselongevallen sterk verminderd.

Hotspots zijn (blijven) de trajecten:

- N340 Dalfsen-Ommen
- N36 Beerzerveld-Ommen
- N341 Hammerweg Ommen
- N758 Westeinde Nieuwleusen

Het team Verkeer van politie IJsselland onderzoekt in beide werkgebieden de oorzaken van deze ongevallen om gerichte inzet te plegen.

De politieteams Dalfsen-Ommen en Hardenberg, het Team Verkeer, het Korps Landelijke Politiediensten (Dienst Verkeerspolitie) en het regiokorps Drenthe werken samen om het aantal ongevallen terug te dringen.

Alcohol in het verkeer

Rijden onder invloed van alcohol werd in 2012 65 (2011: 77) keer geconstateerd. Dit is ongeveer gelijk aan voorgaande jaren. Het team heeft bij 2553 automobilisten de 'ademanalysetest' afgenomen.

Milieu

Het werkgebied van team Dalfsen-Ommen is een gebied met industrie en woon- en leefomgeving met daarnaast veel landbouw, veeteelt en natuurgebied. Aandachtsgebieden voor het team zijn het dumpen van afval en afvalverbrandingen, de Kapverordening en de Boswet. Het gebied langs de Vecht heeft in de zomerperiode een behoorlijke recreatieve waarde voor onder meer vissers, wandelaars en watersportliefhebbers. Naast een groot aantal reguliere controles voert het team het 'waterplan Vechtdal' uit. Dit is een samenwerkingsverband met het Waterschap Velt & Vecht, Federatie Oost Nederland (binnenvisserij), de gemeenten Ommen/Dalfsen, Hardenberg, de provincie Overijssel en het SepH. Gezamenlijk voeren wij controles uit op de handhaving van de visserijwetgeving, diverse milieuwetgeving en waterschap Keuren. In 2012 is binnen de gemeenten extra aandacht besteed aan 'zichtbare' autowrakken op het erf.

Illegale zendmasten

De politie heeft in 2012 in samenwerking met de gemeente toegezien op de wet WABO (Wet Algemeen Bepalingen Omgevingrecht). Deze wet maakt het mogelijk om sympathisanten, (meestal boeren en bedrijven in het buitengebied) te beboeten voor het hebben van illegale zendmasten. Voor zover bekend zijn er geen boetes of dwangsommen opgelegd. De politie is voorstander van een gecoördineerde aanpak en samenwerking tussen het agentschap Telecom te Groningen en de gemeenten.

3. Overlast

Onder de noemer 'overlast' vallen allerlei zaken waar bewoners zich aan ergeren of last van ondervinden. Rondhangende jongeren die zich misdragen tegenover voorbijgangers, rotzooi op straat maken en met brommers over trottoirs crossen. Uitgaanspubliek dat ver na middernacht mensen uit de slaap houdt, her en der vernielingen aanricht, in portieken plast en af en toe openlijk geweld pleegt. Ook kan men overlast ondervinden van het verkeer, van evenementen, of van mensen die in de buurt onaangepast gedrag vertonen. In dit hoofdstuk wordt beschreven hoe overlast in Dalfsen-Ommen wordt gepleegd en ervaren.

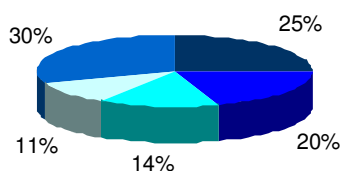
Overlast, deels objectief, deels subjectief

Sommige vormen van overlast zijn objectief vast te stellen. Bij vernielingen, duidelijke intimidatie, veel rommel of lawaai, is overlast duidelijk te constateren. Maar overlast is ook persoonlijk gekleurd (subjectief). De ene mens is wat gemakkelijker en toleranter dan de andere en ergert zich dan minder snel aan allerlei zaken. Ook de wijze waarop bewoners omgaan met overlast verschilt. Soms zullen bewoners er onmiddellijk op afstappen om zelf te proberen de zaken op te lossen. Anderen zullen bij overlast eerder de politie bellen. Voor de politie is de stelregel om meldingen van elke vorm van overlast serieus te nemen.

Overlastincidenten

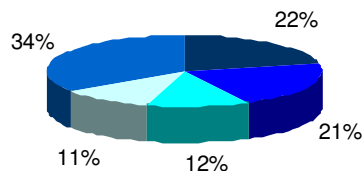
In 2012 zijn er in totaal 713 overlastincidenten gemeld bij politieteam Dalfsen-Ommen ten opzichte van 739 in 2011. In Dalfsen 369 (2011: 368) en Ommen 344 (2011: 371). Hieronder geven wij de top 4 weer van de meest voorkomende overlastincidenten in Dalfsen en Ommen. In Ommen zijn net als in de twee voorgaande jaren geluidshinder (voornamelijk uitgaansgerelateerd), verkeerstroming, parkeerproblemen en overlast van jeugd de meest voorkomende overlastincidenten. Wel heeft er een verschuiving plaatsgevonden in de top 4 ten opzichte van vorig jaar. Het aantal overlastmeldingen verkeerstroming is gedaald naar de vierde plek (-65). Dit is evenzo in Dalfsen gedaald (-76) en uit de top 4. De overlastmeldingen 'vuurwerk' zijn daarentegen gestegen in Dalfsen en staan nu in de top vier (van 6 naar 39).

Top 4 overlastincidenten Dalfsen 2012
% t.o.v. het totaal overlastincidenten (363)



- 1. geluidshinder overig
- 2. melding overlast jeugd
- 3. parkeerprobleem
- 4. vuurwerk
- overige

Top 4 overlastincidenten Ommen 2012
% t.o.v. het totaal overlastincidenten (344)



- 1. geluidshinder overig
- 2. melding overlast jeugd
- 3. parkeerprobleem
- 4. verkeerstroming
- overige

3.1 Overlast gerelateerd aan rondhanggroepen

In de gemeenten Dalfsen en Ommen is het aantal overlastmeldingen ongeveer gelijk gebleven aan vorig jaar. In Dalfsen zijn 71 (2011: 82) overlastmeldingen geregistreerd en ook in Ommen zijn 71 (2010: 48) overlastmeldingen geregistreerd. In Ommen zien we een gestage stijgende trend (zie ook hoofdstuk 4.4).

Regionaal zien we dat het aantal hinderlijke en overlastgevende groepen behoorlijk is gedaald, deels komt dit door een effectieve aanpak van een aantal van deze groepen. Anderzijds is jeugd dynamisch en laat zich niet altijd zien in het publiekelijke domein, maar wel in de virtuele wereld.

Gemeente Dalfsen

In Dalfsen is één jeugdgroep volgens de shortlistmethodiek te typeren als hinderlijk. De groep houdt zich meestal op bij de JOP te Nieuwleusen. De belangrijkste etniciteit van deze groep is Nederlands. De kern van deze groep bestaat uit 41 jongeren, waarvan het overgrote deel jongens betreft. De leeftijd van de groep is gelegen tussen 15 en 22 jaar. Het merendeel van deze groep is schoolgaand. Daarnaast drinkt het merendeel alcohol en gebruikt softdrugs.

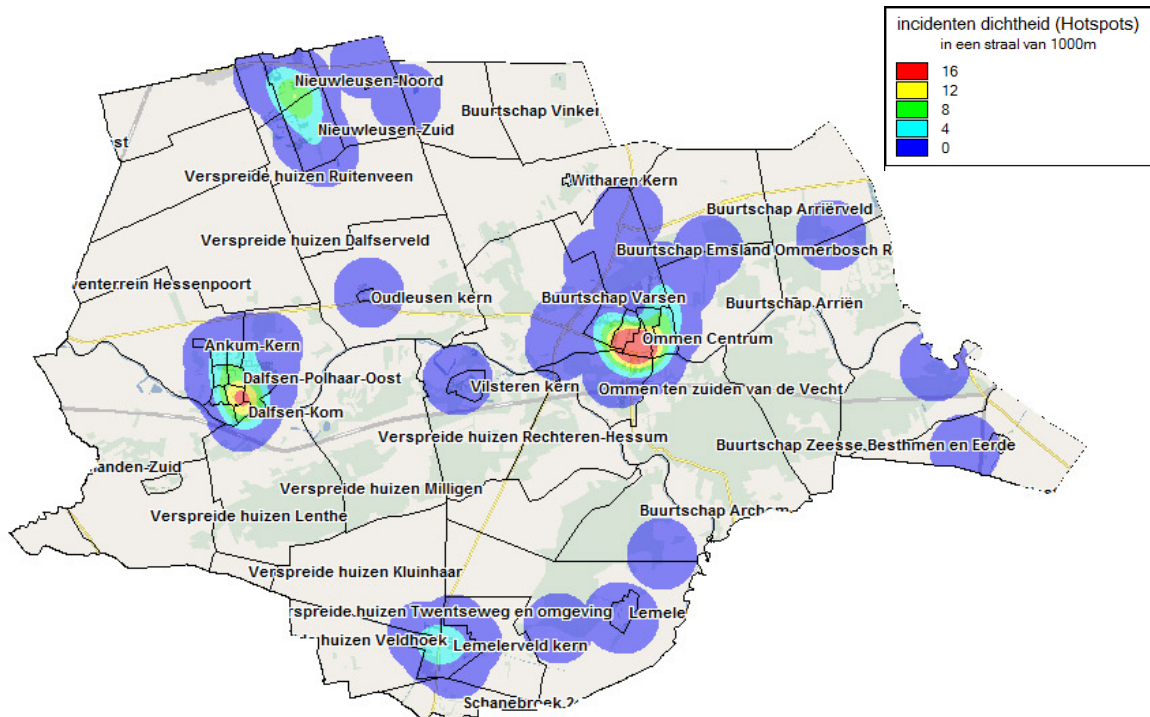
De groep veroorzaakt voornamelijk geluidsoverlast en er wordt vrijveel gecrost. Afgelopen jaar is er extra geïnvesteerd in verband met aanhoudende vernielingen. In samenwerking met gemeente en ambulante jongerenwerk is een project gestart. Het blijkt dat dit mogelijk succes heeft, want de overlast is verminderd. De politie benadrukt het belang om de huidige voorzieningen, zoals de hangplekken te handhaven of uit te breiden. Dit uiteraard wel op een goede plek, in overleg met alle partijen.

Eigen kracht conferentie

In 2012 is er een 'Eigen kracht' conferentie georganiseerd op initiatief van een aantal ouders en een jongerenwerker. Hier waren verder aanwezig: Tactus, buurtbewoners, de betrokken jongeren en hun ouders, schooldirecteur, de wijk en jeugdagent en de gemeente Dalfsen. Aanleiding hiervoor was dat meerdere bezorgde ouders van jongeren uit de hanggroep (de groep de Uitleg/JOP bij het gemeentehuis) aan het bureau zijn geweest. Zij waren met name bezorgd over met wie ze omgingen en het middelengebruik.

De coördinator van Eigen Kracht, heeft de namen en adressen van de bezorgde ouders gekregen en heeft nagenoeg iedereen persoonlijk bezocht. Resultaat was dat 17 jongeren en diverse ouders aanwezig waren op de conferentie. Er is goed met elkaar gesproken en er zijn vervolgspraken gemaakt.

De wijkagent geeft aan dat de Eigen Kracht conferentie succesvol is geweest. Vanaf dat moment tot nu heeft hij van die groep geen hinder meer ondervonden.



Hotspotkaart overlastmeldingen jeugd in gemeenten Dalfsen en Ommen 2012

In Lemelerveld was een hangplek bij de Heilige Hartschool (oude sportzaal). Hier is wel met enige regelmaat sprake van overlast. Dit is aangegeven bij de gemeente. De gemeente heeft inmiddels de sportzaal gesloopt.

Gemeente Ommen

Afgelopen jaar was er sprake van overlast op andere plekken dan het gemeentehuis: sportveld (tribune), de Jumbo en schoolpleinen. De wijkagenten hebben hier extra aandacht voor gevraagd in de briefing en er zijn gerichte surveillances uitgevoerd. De overlast bestond voornamelijk uit het rondcrossen op brommers, lawaai en het achterlaten van troep.

3.2 Overlast door alcohol- en drugsgebruik

Het aantal meldingen van overlast door middelengebruik is licht gestegen in het werkgebied. In 2012 zijn er in Dalfsen 11 en in Ommen 12 meldingen binnengekomen. De jeugdagenten spreken hun zorg uit over het middelengebruik onder jongeren in het werkgebied Dalfsen-Ommen. In zowel Dalfsen als Ommen is het van meerdere jongeren bekend dat zij drugs gebruiken, variërend van wiet tot cocaïne. Vanuit de jongerenwerkers horen wij dat het normaler is geworden om softdrugs te gebruiken. Terwijl voorheen slechts bepaalde groepen gebruikten, zien zij nu dat bij de jeugd het gebruik bijna normaal wordt gevonden. Vooral tijdens de weekenden zien zij dat jongeren onder invloed van alcohol en mogelijk in combinatie met drugs, gewelds- en overlastdelicten plegen. Vanuit de burgers ontvangen de wijkagenten in Ommen ook signalen dat er drugs wordt gedeald. Het is belangrijk dat de burger bruikbare informatie deelt met ons via Misdaad Anoniem of de Criminele Inlichtingeneenheid.

Voorlichtingsbijeenkomsten

De politie heeft in samenwerking met haar partners een voorlichtingsbijeenkomst georganiseerd over de gevolgen van overmatig gebruik van alcohol en drugs. De bijeenkomst is zowel door ouders als door de jongeren zelf bezocht. In 2013 gaan de wijkagenten, jongerenagenten en de gemeente Dalfsen weer voorlichtingsbijeenkomsten organiseren.

Uitgaansgerelateerde overlast

Uitgaansgerelateerde overlast, vernielingen en soms uitgaansgeweld, concentreert zich op een aantal locaties. Dit zijn horecagelegenheden, uitstapplaatsen van discobussen en de route naar huis vanaf deze plaatsen. Dit betreft zowel jongelui terug uit de plaatselijke horeca en terugkerende discogangers. De gemeente Dalfsen heeft in 2011 en 2012 een enquête gehouden onder de bewoners rond het uitgaansgebied in Dalfsen (Prinsenstraat). Op basis van de aanbevelingen worden maatregelen genomen om de overlast te verminderen.

Vliegende brigade

De politie heeft gedurende de weekenden een zogenaamde 'Vliegende brigade' ingezet. Dit zijn agenten vanuit verschillende politieteams die gedurende een aantal weekenden controles uitvoeren bij ondermeer uitgaanslocaties. De brigade is in 2012 weer meerdere malen ingezet in het werkgebied Dalfsen-Ommen, Hardenberg en Salland. De inzet heeft voornamelijk een preventieve werking.

3.3 Geluidsoverlast

In Dalfsen heeft 25% van de overlastincidenten te maken met geluidshinder. In Ommen bedraagt het aantal overlastincidenten met geluidshinder 20%. In beide gemeenten is het vooral uitgaansgerelateerd. Bij mooi weer is er een toename van geluidsoverlast.

3.4 Verkeersoverlast

In beide gemeenten is de overlast die voortkomt uit verkeerstromingen enorm gedaald. De 'parkeeroverlastmeldingen' liggen ongeveer op hetzelfde niveau als voorgaande jaren. Dalfsen (52) en Ommen (42). De toezichthouders worden ingezet op 'parkeertoezicht'. In de gemeente Dalfsen mogen zij verbaliserend optreden tegen fout geparkeerde auto's en auto's zonder parkeerschijf. In 2012 hebben de gemeenten het parkeer verwijssysteem in gebruik genomen (dit zijn borden die aangeven waar de grotere parkeerplaatsen zijn).

3.5 Overlast van sociaal zwakkere inwoners

Bij het merendeel van de overlastmeldingen weet het team meteen om wie het gaat. In Dalfsen zijn er in 2012 21 meldingen binnengekomen van overlast door sociaal zwakkere inwoners. Dit is bijna gelijk aan 2011 (20), ten opzichte van 2010 is dit een stijging (+8). In Ommen zijn er 25 binnengekomen (2011: 31). Deze doelgroep wordt op casusniveau besproken in het Sociaal Overleg. De overlast bestaat voornamelijk uit lawaai, harde muziek, burenruzie, vernielingen, achterlaten van troep.

3.6 Overlast rondom recreatie

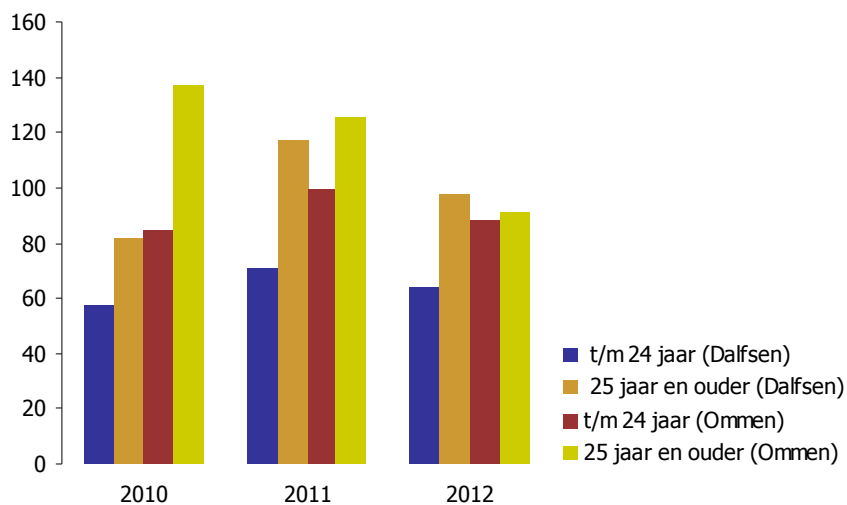
Het politieteam Dalfsen-Ommen vraagt opnieuw aandacht voor het aantal incidenten op en rondom de recreatieparken in de gemeente Ommen. Het gaat vooral om vormen van overlast. Tevens is er slechts beperkt informatie beschikbaar over de parkstructuren en de aanwezige recreanten. Bij rampen of calamiteiten bemoeilijkt dit het politiewerk. De identiteit van slachtoffers is moeilijk te achterhalen en vermiste personen of verdachten zijn lastig op te sporen.

4. Doelgroepen

Het politieteam heeft te maken met verschillende soorten groepen personen die veel tijd en aandacht vragen in het politiewerk. In dit hoofdstuk wordt toegelicht: het aantal verdachten dat is gehoord door het politieteam, de veelplegers, de vaste klanten en de jeugdgroepen.

4.1 Gehoorde verdachten

Jaarlijks wordt een groot aantal mensen als verdachte gehoord. Dit gebeurt wanneer de politie serieuze aanwijzingen heeft dat iemand zich schuldig heeft gemaakt aan een misdrijf. In 2012 is dat in Dalfsen 162 keer het geval geweest (2010:139, 2011:188). In Ommen zijn 179 verdachten gehoord, dit getal ligt lager dan in voorgaande jaren (2010:222, 2011:224). Een deel van deze verdachten is slechts eenmaal in beeld geweest, maar er zitten ook personen tussen die in meerdere zaken als verdachte zijn gehoord. Het aandeel jongeren (0 t/m 24 jaar) en volwassenen (25 jaar en ouder) ligt in Dalfsen als het volgt: 40% jongeren, 60% volwassenen. De verhouding in Ommen het laatste jaar is 49% jongeren, 51% volwassenen.



4.2 Geen veelplegers in Dalfsen-Ommen

Een kleine groep personen komt zeer regelmatig in aanraking met de politie. Deze veelplegers vormen een beperkte groep die verantwoordelijk is voor een behoorlijk deel van de criminaliteit. Iemand is veelpleger als hij meer dan tien antecedenten op zijn naam heeft staan waarvan minstens één in het laatste jaar. Het komt vaak voor dat iemand die voldoet aan de 'ondergrens' van 11 antecedenten in werkelijkheid een veelvoud hiervan heeft gepleegd. Door de groep veelplegers in kaart te brengen en aan te pakken wordt een serieuze stap gezet in het terugdringen van de criminaliteit. In het werkgebied van het politieteam zijn *geen* personen die aan deze definitie voldoen.

4.3 Vaste klanten

De vaste klanten vormen een groep waar veel politiecapaciteit naartoe gaat, evenals veel capaciteit van hulpverleningsinstanties. Veel vaste klanten kampen met een meervoudige problematiek (zoals verslaving en psychische problemen). De meeste vaste klanten zijn wel in beeld bij de wijkagenten en komen ter sprake in het wijkagentenoverleg. Het politieteam heeft het gevoel dat er niet altijd voldoende grip is op deze groep.

Vaste klanten Dalfsen

Ten opzichte van vorig jaar is er in 2012 geen wijziging opgetreden. Twee mensen kunnen als notoire overlastplegers worden getypeerd.

Vaste klanten Ommen

Ook voor Ommen geldt dat er in 2012 geen wijzigingen zijn opgetreden ten aanzien van 2011. Een aantal vaste klanten zit in een hulpverleningstraject. Eén persoon is veelvuldig bij betrokken bij overlastincidenten.

4.4 Jeugdgroepen

Sinds drie jaar worden de jeugdgroepen binnen het werkgebied van team Dalfsen-Ommen in beeld gebracht voor de gebiedsscan Criminaliteit en Overlast met behulp van de 'shortlist groepsriminaliteit'. Hiermee kan de politie eenduidig jeugdgroepen in het werkgebied in kaart brengen.

Met het invullen van de shortlist komt er zicht op de volgende zaken:

- waar is de groep actief
- wat zijn de kenmerken van de groep (zoals omvang, samenstelling)
- wat is het karakter van de groep als het gaat om de openbare orde en het criminaliteitspatroon
- om wat voor type groep gaat het (hinderlijk, overlastgevend of crimineel).

Gemeente Ommen kent géén hinderlijke jeugdgroep en de gemeente Dalfsen één. In Dalfsen valt op dat er minder wordt rondgehangen. Ook is er een 'eigen kracht' conferentie geweest. Hierdoor is er meer bewustwording en contact tussen de jongeren, ouders en bewoners gekomen. Daarnaast is er aandacht geweest voor het in beeld brengen en registreren van de jeugdgroepen door de teams. De vanuit het jeugdoverleg regionaal ingezette communicatie- en sturingsacties hebben resultaat gehad. Niet alleen de kwaliteit van registratie door de teams, maar ook de informatievraag vanuit gemeenten is toegenomen.

Aanpak criminele jeugdgroepen

Hoewel bij de shortlist inventarisatie 2012 geen criminele jeugdgroepen naar voren kwamen, zijn we alert op ontwikkelingen in die richting. We zetten in op de aanpak van hinderlijke en overlastgevende groepen om te voorkomen dat deze crimineel worden. Samen met lokale partners voeren we hiertoe acties uit (van preventie tot repressie, zoals controles van overlastlocaties).

5. Aandachtsthema's

In iedere gebiedsscan geven de politieteams de belangrijkste lokale veiligheidsthema's aan die de komende tijd inzet van de politie en de veiligheidspartners vragen. Het politieteam voert voor 2013 als aandachtsthema's op:

- **Woninginbraken en insluipingen**
- **Jeugd**
- **Veiligheid op recreatieparken**
- **Verkeersveiligheid**

5.1 Woninginbraken en insluipingen

Het aantal inbraken in woningen is de laatste jaren flink toegenomen in de gemeenten Dalfsen, Ommen en omliggende gebieden. De aanpak van woninginbraken heeft vanwege de impact ervan veel prioriteit. Een woninginbraak veroorzaakt boosheid, angst en onveiligheidsgevoelens bij het slachtoffer. Deze gevoelens blijven slachtoffers vaak nog na langere tijd na de inbraak ervaren.

Aangiften met opsporingsindicatie onderzoeken we altijd. Bij een woninginbraak volgen we de regionale werkwijze. Dit houdt in dat ter plaatse de aangifte wordt opgenomen, de technische recherche ter plaatse komt en we een buurtonderzoek uitvoeren. Dit laatste gebeurt regelmatig in samenwerking met de toezichthouders. Hiernaast is de politie IJsselland in 2011 gestart met een regionaal woninginbrakenteam, waaraan ook het team Dalfsen-Ommen deelneemt. Binnen dit tactisch team wordt de expertise vanuit de recherche, analyse, informatie en forensisch onderzoek gebundeld om op een slimme en creatieve manier meer daders op te sporen. Tevens gaat het team Vechtdal investeren in preventieve controles op drukke knooppunten in ons werkgebied om inzicht te krijgen welke personen en voertuigen zich binnen ons werkgebied bevinden om zo verbanden te kunnen leggen.

We investeren in de opsporing van daders, maar het liefst willen we woninginbraken natuurlijk voorkomen. Daarom investeren we samen met de burgers en de gemeente op de preventieve aanpak van woninginbraken. In 2012 is een start gemaakt met een cocreatie sessie in Oudleusen, dit willen we in 2013 voortzetten. Daarnaast willen we burgers, gemeenten en woningcorporaties wijzen op het belang van het Keurmerk Veilig Wonen voor zowel nieuwbouw als ook voor bestaande woningen. Uit verschillende onderzoeken is gebleken dat in wijken waar met het Keurmerk Veilig Wonen wordt gewerkt er daadwerkelijk minder wordt ingebroken.

5.2 Jeugd

Een aantal jongeren in Dalfsen en Ommen brengen op thema's zorg met zich mee:

- Drank en drugsgebruik
- Geweldsgebruik na het uitgaan
- Toename vernielingen

Drank en drugsgebruik

Wij blijven repressief optreden bij effecten van drankgebruik zoals overlast, geweld en rijden onder invloed. In het 'drankketenbeleid' heeft de politie een signalerende functie. Op het moment dat sprake is van overlast door drankketen treedt de politie op. Wordt de overlast structureel dan meldt de politie dat aan de gemeente. Over het afgelopen jaar zijn er geen opvallende zaken te melden. Het werkgebied kent ongeveer 30 tot 35 keten. De gemeenten hebben een aantal belangrijke stappen gezet.

Geweldsgebruik na het uitgaan

De aanpak van uitgaansgerelateerd geweld blijft een belangrijk speerpunt voor de politie en het integrale veiligheidsplan van de gemeente. De politie is bij horecagelegenheden zichtbaar aanwezig en treedt eenduidig op (VOS-project / KVVU). Het politieteam investeert samen met de horeca-eigenaren in het creëren van een veilig uitgaansklimaat.

Toename vernielingen

De vernielingen vinden verspreid plaats over het gebied. De politie zet in ieder geval de Vliegende brigade in om in de weekenden te surveilleren. Dit zijn agenten vanuit verschillende politieteams die gedurende een aantal weekenden controles uitvoeren bij ondermeer uitgaanslocaties. De inzet heeft voornamelijk een preventieve werking. We stellen voor om komend jaar een cocreatie labsessie te houden met burgers om eens na te denken over mogelijk (nieuwe/creatieve) aanpakken.

5.3 Veiligheid op recreatieparken

Wij vragen blijvende aandacht voor de veiligheid op en rondom de recreatieparken. De gemeente Ommen heeft aangegeven in 2013 op bezoek te gaan bij al haar recreatieondernemers. Per park wordt de problematiek bepaald en gekeken naar verbeteringen (bijvoorbeeld: brandveiligheid, handhaving of sociale veiligheid).

5.4 Verkeersveiligheid

Verkeersveiligheid blijft een aandachtspunt voor het politieteam. Met het uitvoeren van controles en handhavend optreden leveren we een bijdrage aan de verkeersveiligheid. In het werkgebied liggen een aantal N-wegen waarop veel ongelukken plaatsvinden.

De politie is tevreden over de aanpassingen aan de wegen die de wegbeheerder de afgelopen jaren heeft gedaan.

Het politieteam besteedt veel aandacht aan het uitvoeren verkeerscontroles. De politieteams Dalfsen-Ommen en Hardenberg, het Team Verkeer, het Korps Landelijke Politiediensten (Dienst Verkeerspolitie) en het regiokorps Drenthe werken samen om het aantal ongevallen terug te dringen.

Bijlagen

1. Toelichting begrippen misdrijven en incidenten



Incidenten

Het aantal gestarte processen binnen het bronsysteem van de politie geeft het aantal incidenten weer. Dit kan bijvoorbeeld gaan om meldingen van burgers, een aangifte of strafbare gedragingen die de politie zelf constateert en registreert.

Let op: dit betreft de incidenten die bij de politie bekend zijn. Het gaat niet om incidenten die in de samenleving plaatsvinden. Dit aantal is nog groter.

Meldingen

Meldingen zijn de hulpaanvragen (spoedeisend en niet-spoedeisend) die binnenkomen bij de meldkamer van de politie. Het aantal meldingen zegt niets over wat er hiermee is gebeurd, het geeft alleen aan hoeveel aanvragen er bij de politie binnenkomen.

Opgenomen aangifte

Een aangifte betreft een voorval waarbij een persoon aangifte heeft gedaan van een strafbaar feit. In het algemeen zijn het strafbare feiten met een (direct aanwijsbaar) slachtoffer, bijvoorbeeld straatroof of diefstal.

Misdrijf³

Een misdrijf kan ook zonder aangifte ontstaan. Bijvoorbeeld: iemand wordt bij een alcoholcontrole dronken achter het stuur aangetroffen. De bestuurder begaat dan een strafbaar feit, maar doet daar zelf geen aangifte van. In zo'n geval spreken we van een misdrijf. Andere voorbeelden van misdrijven zijn: drugshandel en moord/doodslag.

Verkeersongevallen

Een deel van de incidenten en meldingen betreffen de verkeersongevallen. Een groot deel van de ongevallen is niet meer bekend bij de politie omdat de verantwoordelijkheid daarvan nu ligt bij de Rijkswaterstaat Dienst Verkeer en Scheepvaart. Daarnaast is het zo dat burgers een kleine aanrijding onderling regelen. Op het moment dat er ziekenhuisgewonden of doden vallen bij een aanrijding zijn we als politie veelal wel aanwezig en maken we vaak ook een proces-verbaal.

³ De definitie van een misdrijf is een strafbare gedraging of het nalaten van iets dat door de wetgevers als misdrijf is aangemerkt. In het bronsysteem gaat het dan om de optelling van het aantal opgenomen aangiftes, incidenten met een verdachte of slachtoffer of incidenten van een dusdanige zwaarte dat het ook een misdrijf is.

2. Algemeen overzicht misdrijven en incidenten

Categorie-indeling Gebiedsscan	
	Soorten misdrijven per categorie
Diefstal/inbraak woning	Inbraak woning, Diefstal in uit woning (geen braak), eventueel gevolgd door geweld
Voertuigcriminaliteit	Diefstal uit/vanaf motorvoertuigen Diefstal van motorvoertuigen Diefstal af/uit/van overige voertuigen
Diefstal van brom-, snor-, fietsen	Diefstal van fiets, brom- of snorfiets
Diefstal/inbraak bedrijven/instellingen	Inbraak of diefstal in/uit bedrijf, kantoor, school, sportcomplex, hotel/pension (eventueel gevolgd door geweld)
Winkeldiefstal	Winkeldiefstal
Overige vermogensdelicten	Diefstal/inbraak box/garage/schuur/tuinhuis Zakkenrollerij Diefstallen Overige vermogensdelicten Chantage/Afdreiging Heling Verduistering Restcategorie
Zedendelicten	<i>Zedenmisdrijf</i> : Openbare Schennis, Aanranding, Verkrachting <i>Maatschappelijke Integriteit</i> : kinderporno, kinderprostitutie, vrouwen- en mensenhandel
Gewelddelicten	Moord, doodslag Openlijk geweld (persoon) Bedreiging Mishandeling Straatroof Overval
Huiselijk geweld	Projectcode alleen op het gebied van lichamelijke integriteit (d.w.z. zedenmisdrijf, moord/doodslag, openlijk geweld, (persoon), bedreiging, mishandeling, straatroof, overval
Aantasting openbare orde / ruimte	Vernieling cq. Zaakbeschadiging (d.w.z. vernieling van/aan auto, openbaar vervoer, openbaar gebouw en overige objecten) Openlijk Geweld tegen goederen Aantasting openbare orde (bv. Niet voldoen aan bevel)
Illegale handel	Drugshandel (softdrugs en harddrugs) Mensensmokkel Wapenhandel Fraude
Overige misdrijven ⁴	Verkeersongevallen (verlaten plaats ongeval) Brand/ontploffing Huisvredebreuk Alcohol (vooral Verdenking of Rijden onder invloed van alcohol) Restcategorie (Belediging) Belediging

⁴ Onder overige misdrijven vallen veel soorten misdrijven. Degene die hier genoemd zijn leveren het substantiële aandeel aan het totaal van overige misdrijven.

3. Misdrijven/incidenten per wijk/deelgebied

Door de invoering van het nieuwe bedrijfsprocessensysteem Basisvoorziening Handhaving (BVH) (mei 2009) zijn de cijfers over 2009 onvoldoende betrouwbaar en zijn ze niet opgenomen in onderstaand overzicht.

Dalfsen - Lemelerveld - Hoonhorst

Misdrijven	2010	2011	2012
Diefstal/inbraak woning	36	59	54
Voertuigcriminaliteit	31	43	29
Diefstal van brom-, fietsen	53	45	35
Diefstal/inbraak bedrijven	22	21	18
Winkeldiefstal	7	6	12
Overige vermogensdelicten	70	72	68
Zedendelicten	0	1	1
Gewelddelicten	17	13	21
Aantasting openbare orde	74	76	99
Illegale handel	23	29	27
Overige misdrijven	90	76	75

Oudleusen - Nieuwleusen

Misdrijven	2010	2011	2012
Diefstal/inbraak woning	20	37	24
Voertuigcriminaliteit	18	62	17
Diefstal van brom-, fietsen	22	19	17
Diefstal/inbraak bedrijven	12	12	6
Winkeldiefstal	6	5	4
Overige vermogensdelicten	34	37	39
Zedendelicten	2	1	2
Gewelddelicten	10	12	23
Aantasting openbare orde	51	59	38
Illegale handel	11	24	12
Overige misdrijven	46	51	43

43

Arrien- Ommen-Stegeren -Vinkenbuurt - Witharen

Misdrijven	2010	2011	2012
Diefstal/inbraak woning	47	71	52
Voertuigcriminaliteit	52	36	29
Diefstal van brom-, fietsen	62	54	47
Diefstal/inbraak bedrijven	30	33	29
Winkeldiefstal	19	13	17
Overige vermogensdelicten	118	110	107
Zedendelicten	5	4	2
Gewelddelicten	60	38	37
Aantasting openbare orde	82	113	69
Illegale handel	25	36	27
Overige misdrijven	82	98	76

Beerze - Beerzerveld - Dalmsholte - Giethmen - Lemele - Vilsteren

Misdrijven	2010	2011	2012
Diefstal/inbraak woning	3	3	1
Voertuigcriminaliteit	5	11	10
Diefstal van brom-, fietsen	10	8	3
Diefstal/inbraak bedrijven	2	3	5
Winkeldiefstal	0	0	0
Overige vermogensdelicten	39	28	23
Zedendelicten	0	2	3
Gewelddelicten	23	33	23
Aantasting openbare orde	16	12	11
Illegale handel	13	2	13
Overige misdrijven	23	13	18