

Beantwoording technische vragen

Vergadering	Raadsvergadering	Datum 25-sep-23
Vragensteller	Dick van Gelder, Christenunie	
Agendapunt/onderwerp	13, Vraag mbt Bestemmingsplan Burg. Backxlaan 35	
Portefeuillehouder	A. Schuurman (wethouder)	
Domein	Ruimte	
Contactpersoon	Jeffrey Langejans	
Contactgegevens	j.langejans@dalfsen.nl (0529) 43 89 64	

Bij de eerdere behandeling van de stedenbouwkundige visie hebben we aangegeven het jammer te vinden dat er maar zeer beperkt groen is toegevoegd aan de kavel. We hebben destijds ingestemd met het advies om nog eens goed na te gaan of er toch nog iets gedaan kan worden met wat extra groen. Een boom of wat gevel en/of dak accenten.

In de stukken vinden we ten aanzien van dit punt niets terug. In hoeverre is er nog getracht extra groen toe te voegen? Waarom is dat (niet) mogelijk?

Na vaststelling van de stedenbouwkundige visie op 26 september 2022 is verder gewerkt aan de nadere uitwerking van de plannen ten behoeve van de benodigde bestemmingsplanprocedure. Het ontwerpbestemmingsplan is uiteindelijk formeel ter inzage gegaan op 8 februari 2023.

Onderdeel van dit ontwerpbestemmingsplan is een inrichtingsplan. Dit inrichtingsplan (meegestuurd in de bijlage) betreft een uitwerking van de stedenbouwkundige visie in de zin van groen, duurzaamheid (zonnepanelen) en overige klimaat adaptieve maatregelen (bv. halfverharding parkeerplaten). Het inrichtingsplan is tot stand gekomen in overleg met de stadsbouwmeester en de ervenconsulente van Het Oversticht. Dit inrichtingsplan betreft de minimale inspanning die benodigd is voor een rechtsgeldige uitvoering van het bestemmingsplan. In artikel 4.4.3. van het bestemmingsplan is namelijk een voorwaardelijke verplichting opgenomen in relatie tot de uitvoering en instandhouding van de maatregelen zoals opgenomen in het inrichtingsplan. In de huidige situatie is het plangebied overigens nagenoeg volledig verhard. In de beoogde situatie is er door de aanplant van nieuwe groenstructuren en de toepassing van halfverhardingen meer ruimte voor groen en waterinfiltratie.

Bovenstaande juridische borging is vergelijkbaar met de borging zoals wij deze al toepassen bij erfinrichtingsplannen / ruimtelijke kwaliteitsplannen in het buitengebied. Voor inbreidingsplannen binnen onze kernen is dit echter niet gebruikelijk. Juist om meer de nadruk te leggen op de groene kwaliteit, klimaatadaptatie etc. binnen onze kernen wordt er nu voor gekozen dit ook (vaker) bij plannen in onze kernen op te nemen.

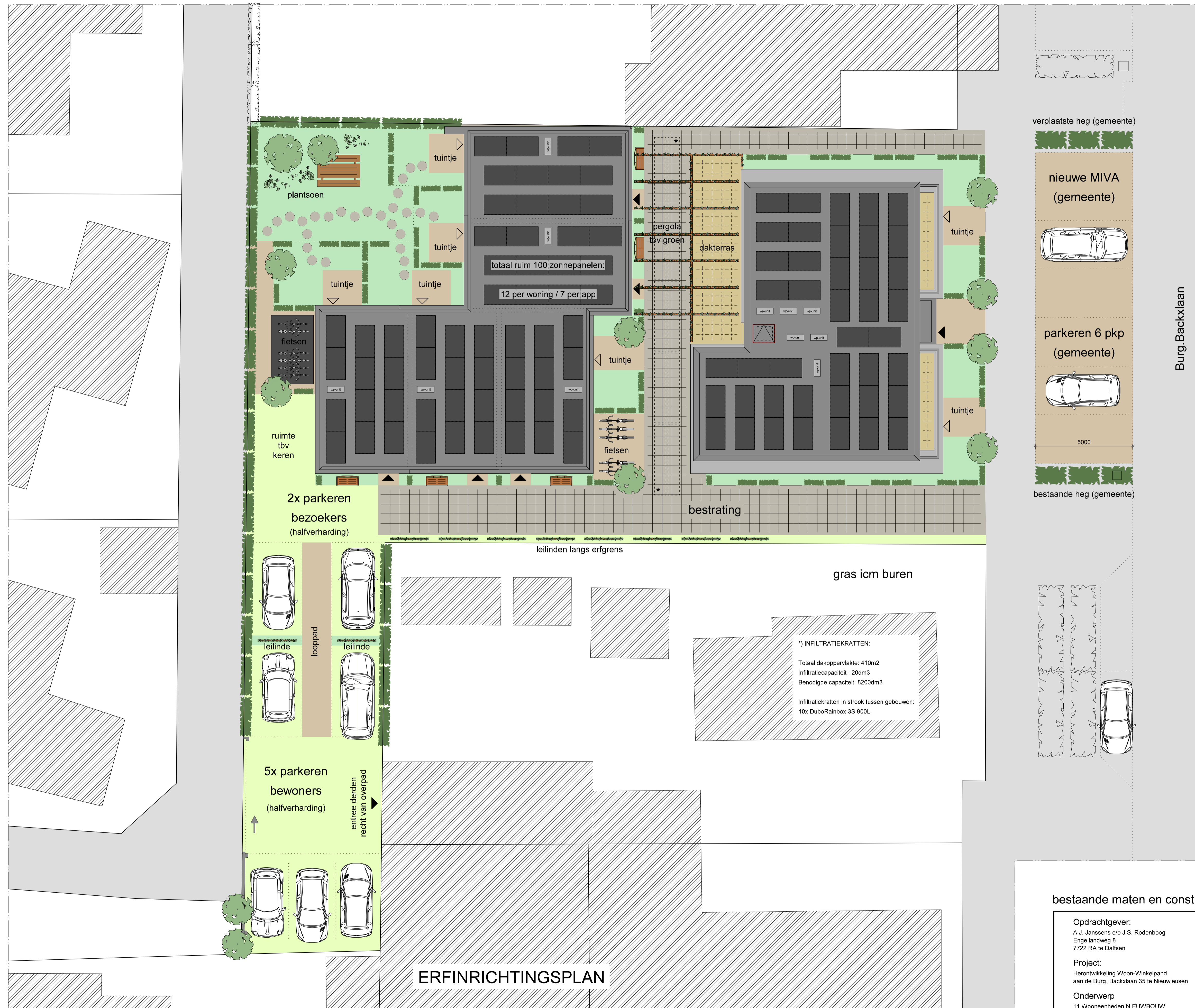
Naast bovenstaande is er een anterieure overeenkomst gesloten met de initiatiefnemer. Hierin is nogmaals de eis gesteld het plan uit te voeren conform het inrichtingsplan. Daarnaast is hierin opgenomen dat de initiatiefnemer de intentie heeft om het plan uit te voeren met zoveel mogelijk duurzame materialen en daarnaast waar mogelijk toepassing te geven aan het concept van natuurinclusief bouwen (met de meegestuurde bijlage als inspiratiedocument). De initiatiefnemer heeft in dit kader het volgende aangegeven: *“Tevens zijn wij bereid om in het vervolgtraject bij de*

verdere uitwerking tot bouwaanvraag nogmaals kritisch te kijken naar het erfinrichtingsplan en waar mogelijk extra groen aan te brengen zoals ook in de anterieure overeenkomst is vastgelegd.

De op tekening aangegeven groenstroken rondom het appartementen gedeelte aan de Burgemeester Backlaan (voorgevel en beide zijgevels) zullen ingevuld worden met nader te bepalen beplanting.

Het appartementen gedeelte aan de voorzijde zal middels een groene pergola verbonden worden met de 5 woningen aan de achterzijde.”

Kortom ook na vaststelling van het bestemmingsplan is de planvorming nog niet afgerond. Na vaststelling zal er toegewerkt worden naar de indiening van een bouwaanvraag. Dat is het eerste moment dat de uiteindelijke aanvraag wordt getoetst aan de voorwaarden/afspraken zoals opgenomen in het bestemmingsplan (inrichtingsplan) en de anterieure overeenkomst. In overleg met de initiatiefnemer zal voorafgaand aan indiening van de bouwaanvraag nog nader worden gesproken over bovenstaande om te komen tot een (bouw)plan dat zoveel als mogelijk tegemoet komt aan onze ambities inzake duurzaamheid, klimaat adaptief ontwikkelen/bouwen etc.



ERFINRICHTINGSPLAN

bestaande maten en constructies in werk inmeten en controleren

Opdrachtgever: A.J. Janssens e/o J.S. Rodenboog Engellandweg 8 7722 RA te Dalftsen	schaal : 1:100 formaat : A1 getekend : M. Broekroofs datum : 15-12-2022 wijziging :
Project: Herontwikkeling Woon-Winkelpand aan de Burg. Backxlaan 35 te Nieuweusen	
Onderwerp 11 Woonenheden NIEUWBOUW Erfinrichtingsplan	


van der Vegt
 ontwerp & bouwadvies

werknnummer :
41920
 bladnummer : S05



NATUURINCLUSIEF [VER]BOUWEN IN OVERIJSSSEL



NATUUR
VOOR ELKAAR

Inspiratie voor ontwerp en uitvoering

Voorwoord



Hoe mooi is het om tijdens je lunch naar buiten te kijken en een koolmeesje voorbij te zien vliegen? Dat doet iets met je. Zelfs zonder een grote tuin heeft natuur een positieve invloed op ons welzijn en onze gezondheid. Als provincie zetten we bij nieuwbouw- en renovatieprojecten zoveel mogelijk in op maatregelen die duurzaamheid en ook biodiversiteit bevorderen. Dat doen we met zoveel mogelijk partners. Heb je zelf (ver-)bouwplannen? Ook dan kun je wat voor de natuur doen! Het hoeft echt niet moeilijk te zijn.

In deze brochure vind je een keur van ideeën voor natuurinclusief bouwen verdeeld over 12 hoofdstukken. Laat je erdoor inspireren en pas ze eenvoudig toe. Natuurinclusief (ver-)bouwen betekent niet per se dat het meer moet kosten. De natuur doet op haar beurt weer wat terug: een groene leefomgeving is een fijne, inspirerende en gezonde leefomgeving. Wil je na het lezen van de brochure meer inspiratie of informatie? Kijk eens op www.natuurvoorelkaar.nl. Met het programma Natuur voor Elkaar proberen we elke dag de natuur dichterbij mensen te brengen. In natuurgebieden, maar juist ook in de directe woonomgeving. We helpen je graag een eindje op weg, doe mee! Bij vragen kun je altijd mailen naar natuurvoorelkaar@overijssel.nl.

Op naar een natuurinclusief Overijssel!

Gert-Harm ten Bolscher
Gedeputeerde Landbouw & Natuur bij provincie Overijssel

NATUUR VOOR ELKAAR



Inhoud

INTRODUCTIE



1. NESTVOORZIENINGEN VOOR VOGELS



2. VERBLIJFPLAATSEN VOOR VLEERMIUZEN



3. NEST- EN SCHUILPLEKKEN VOOR INSECTEN



4. GROENE DAKEN



5. GROENE GEVELS



6. GEBOUWDE TUINEN



7. ERFAFSCHIEDINGEN



8. TUIN- EN ERFBEPLANTING



9. BOMEN



10. ROMMELHOEKJES



11. WATER



12. NATUURINCLUSIEVE BEDRIJVENTERREINEN

TOT SLOT

INSPIRERENDE LINKS

COLOFON

Introductie

De biodiversiteit gaat overal hard achteruit. Het aantal soorten en de hoeveelheid dieren en planten neemt sterk af. Dat is slecht voor de natuur én voor de mens. Je kunt zelf veel doen om in je eigen omgeving het leefgebied en de variëteit van planten en dieren te vergroten. Bijvoorbeeld door de toepassing van natuurinclusief bouwen, waarmee je zorgt voor voldoende voedsel, schuil- en nestvoorzieningen voor vogels, vleermuizen, insecten en andere diersoorten in de gebouwde omgeving. In deze brochure staan daarvoor verschillende tips die over het algemeen eenvoudig uit te voeren zijn.

Een natuurinclusief gebouwde omgeving is vanzelfsprekend ook een groenere omgeving met een gezond en aantrekkelijk leefklimaat waar het prettiger wonen en werken is. Een groene omgeving zorgt voor verkoeling in de steeds vaker voorkomende hete zomers, de opvang van regenwater bij toenemende stortbuien en voor schonere lucht.

In de afgelopen jaren is er meer aandacht gekomen voor de biodiversiteit en het belang van het herstel ervan. Ook natuurinclusief bouwen staat in toenemende mate in de belangstelling, maar de impact van deze toenemende aandacht is in de praktijk nog beperkt. (Ver)bouwen betekent vaak een afname van de biodiversiteit en dat is een gemiste kans. De menselijke samenleving met huizen en tuinen biedt voor veel dieren goede kansen en een variatie aan levensomstandigheden. De soortenrijkdom in de buitenwijken van dorpen en steden is bijvoorbeeld groter dan de soortenrijkdom in landbouwgebieden.

Belangrijk bij natuurinclusief bouwen is de samenhang tussen de verschillende maatregelen. Een insectenhotel heeft een grotere kans van slagen als er bloemen in de buurt staan die insecten aantrekken. Vogels maken eerder gebruik van een nestkastje als er voldoende water en voedsel in de buurt te vinden is, zoals bessen of insecten. En kleine zoogdieren zoals egels hebben 'rommelhoekjes' nodig in de tuin voor voedsel en onderdak.

Wie ook de stap wil zetten naar het realiseren van natuurinclusieve bouwwerken, omliggende tuinen en terreinen, kan deze brochure als leidraad gebruiken. En bedenk: hoewel gemeenten een belangrijke rol kunnen vervullen bij het stimuleren van natuurinclusief bouwen, ben je ook zelf goed in staat om je huis, tuin, straat of buurt natuurinclusief te maken. Hoe meer buurtbewoners meedoen, hoe groter het effect.

[Welkomstaarten Natuurinclusief bouwen](#) | [Checklist Groen Bouwen](#)
[Checklist Groen Bouwen](#) / [maatregelen](#) | [Naturalis Natuurwijzer](#)

Wat is natuurinclusief bouwen?

Je bouwt natuurinclusief als je zorgt voor een samenspel van schuil- en nestplaatsen en voedsel voor dieren en een variatie van beplantingen als vanzelfsprekend onderdeel van het gebouw en het omliggende terrein.

Met natuurinclusief bouwen zorg je voor een grotere lokale biodiversiteit, oftewel soortenrijkdom.

Natuurinclusief bouwen, klimaatadaptief bouwen en werken aan een gezonde en sociale leefomgeving gaan hand in hand.



(Wilde) bijen en andere bestuivende insecten zijn onmisbaar voor het bestuiven van onze voedselgewassen, maar meer dan de helft van de 360 soorten bijen in Nederland dreigt te verdwijnen. De huismus was vroeger een veel geziene gast in veel dorpen en steden, maar staat nu op de rode lijst door het gebrek aan nestgelegenheid in nieuwe gebouwen en het ontbreken van groene corridors in de steden. [Bescherming bijen en andere bestuivers](#)

1. Nestvoorzieningen voor vogels

Elk voorjaar vrolijk fladderende vogels in je tuin. Dat kan als je zorgt voor voldoende nestgelegenheid, schuilplekken en voedsel. Vogels eten meer dan alleen vetbollen of pinda's. Een huiswaluwgezin eet bijvoorbeeld wel duizenden muggen per dag. Doordat gevels van gebouwen steeds minder natuurlijke openingen hebben - onder dakpannen, onder goten, of in de spouw - is het belangrijk om bij (ver)bouw aandacht te hebben voor het inbouwen van nestmogelijkheden. Dat kan op veel verschillende manieren. Je kunt vogelhuisjes aan een boom of gevel hangen of nestvoorzieningen integreren in de gevel of het dak. Nog een mogelijkheid: maak van je gevel met een serie nestvoorzieningen een levendig vogelhotel.

Houd bij nestvoorzieningen rekening met de [woonwensen van vogels](#), zoals de hoogte en de vrije aanvliegeroutes. Ook de oriëntatie van de gevel of het dak is belangrijk. Zo houden de gierzwaluw en de huismus van een gevel op het noorden of het oosten en hebben huismussen voedsel, water en zand binnen 50 meter nodig. Kies dus voor een locatie aan bijvoorbeeld de tuinzijde van een gebouw of vlakbij openbaar groen. De inrichting van een nestkast kun je aan de vogel zelf overlaten, maar in de omgeving ervan kun je wel materiaal aanbieden.

Vraag aan de gemeente of [doe de gratis VOGEL postcodecheck](#) om te kijken welke soorten in jouw omgeving voorkomen. Wees niet teleurgesteld als er geen vogel in je nestkastje komt nestelen. Vogels kunnen kieskeurig zijn en de natuur laat zich niet zo goed regisseren. Probeer het op een andere plek of controleer of de invliegopening geschikt is voor vogels in jouw buurt.

[Factsheets stadsvogels Vogelbescherming](#) | [Verbouwplannen? Denk aan vogels en vleermuizen](#).



1A. Inbouw neststenen

Neststenen zijn bij nieuwbouw een relatief eenvoudige en goedkope manier om nestvoorzieningen te maken voor bijvoorbeeld mussen, gierzwaluwen en spreeuwen. Plaats stenen in groepjes bij elkaar en kijk naar de oriëntatie van de gevel en de nabijheid van voedsel bij de [woonwensen van vogels](#). Neststenen voor gierzwaluwen kunnen tot 40 meter hoog worden ingemetseld.

[Materialen voor inbouwstenen](#)



1B. Vogelhuisjes

Vogelhuisjes zijn zeer geschikt om in bestaande bouw of bij verbouw de gevel te verlevendigen. Een serie van nestkasten kan in het voorjaar zorgen voor een prachtige samscholing van mussen of meesjes. Kijk welke vogelsoorten er in de omgeving voorkomen. Elke vogelsoort heeft zijn eigen voorkeur voor de afmeting van de invliegopening.

[Aanschaf nestkast](#) | [Nestkasten in soorten en maten](#)



1C. Zwaluwnesten

Onder overstekende dakranden of dakgoten kun je een aantal kunstnesten ophangen voor de gier- of huiswaluw. Witte daklijsten zijn bij de huiswaluw favoriet. De zwaluwnesten hoeven niet te worden schoongemaakt. Zwaluwen houden van een insectenrijke omgeving.



1D. Goten en dakranden

De loze ruimte in het overstek kan gemakkelijk geschikt worden gemaakt voor vogels. Breng invliegopeningen aan in de onderzijde van de overstek en timmer individuele ruimtes af met onbehandeld hout. De invliegopening voor de huismus heeft bijvoorbeeld een diameter van 35 mm. De binnenruimte meet minimaal 15x15x50 cm.

[Ruimte voor vogels in overstekende dakranden](#)



1E. Toegankelijkheid onder dakpannen

Moderne daken zijn niet meer toegankelijk voor nestelende vogels. De [vogelvide](#) biedt huismussen een veilige nestplek. Deze breng je aan over de volle lengte onder de onderste rij pannen. De invliegopeningen zijn op maat gemaakt voor huismussen. Ook kun je de [ruimte onder de nok](#) toegankelijk maken, bijvoorbeeld voor de gierzwaluw.



1F. Houd rekening met nesten bij na-isolatie

Houd bij na-isolatie van spouwmuren rekening met de aanwezigheid van nesten van vogels en de mogelijke aanwezigheid van vleermuizen. De verduurzaming van bestaande woningen kan gevolgen hebben voor de huismus, de gierzwaluw, de spreeuw, de boomkruiper, de pimpelmees en incidenteel voor andere vogelsoorten. Zorg bij verlies van nesten door na-isolatie voor andere nestmogelijkheden.

[Factsheet na-isolatie](#) | [Verbouwplannen? Denk aan vogels en vleermuizen](#) | [Actieve bescherming planten en dieren](#)





2. Verblijfplaatsen voor vleermuizen

Vleermuizen houden muggen en andere plaaginsecten in toom. De gewone dwerg-vleermuis eet ongeveer 3000 muggen en andere kleine insecten per nacht. Doordat bij nieuwbouw en verbouw gevels en daken steeds meer hermetisch gesloten worden, kunnen vleermuizen alleen maar overleven als we bewust voorzieningen inbouwen. Zo behouden de gewone dwergvleermuis, ruige dwergvleermuis, laatvlieger, meervleermuis, tweekleurige vleermuis en de gewone groot-oorvleermuis een plek in onze leefomgeving.

Vleermuizen houden van kieren en spleten in de muren en daken van onze gebouwen om zich te kunnen nestelen. In nieuwbouw is het eenvoudig om verblijfplaatsen voor vleermuizen in te bouwen. Dat kan heel simpel door de spouw achter het metselwerk of de ruimte achter een houten gevel, in de goot of nokvorst toegankelijk te maken. Ook bij verbouw is het makkelijk om hier rekening mee te houden.

Afhankelijk van het gebruik wisselen vleermuizen graag van verblijfplaats. Plaats de nestvoorzieningen daarom aan verschillende gebouwsijden, met in elk geval een aantal op het zuiden of het westen. Zorg bij voorkeur met meerdere plekken voor een netwerk van verblijfplaatsen. Kraamverblijfplaatsen moeten voldoende groot zijn, zodat vele tientallen dieren er diep in kunnen wegkruipen. Houd bij de verblijfplaatsen rekening met de [woonwensen van vleermuizen](#).

Het creëren van verblijfsruimtes voor vleermuizen is maatwerk. Door het inschakelen van een vleermuispecialist neemt de kans van slagen toe. Zie ook [hoofdstuk 8E](#) over een vleermuisvriendelijke tuin

[Factsheet maatregelen vleermuizen nieuwbouw](#)
[Brochure vleermuisvriendelijk bouwen](#)
[Factsheet vleermuizen verlichting](#)

Verschillende soorten vleermuizen eten graag eikenprocessierupsen.
[EPR-kast – ecologische maatregel tegen eikenprocessierups](#)

Volgens het Bouwbesluit zijn openingen groter dan 10 millimeter toegestaan als ze bedoeld zijn voor beschermde diersoorten.

2A. Open voegen naar de spouw

Spouwen zijn dankzij de stabiele temperatuur bij uitstek geschikt voor vleermuizen. Een verblijfplaats op de hoek van een gebouw is extra gunstig. Een standaard spouw van 4 cm diep is ruim voldoende. Een open stootvoeg of een aansluiting met een kier van 1,5-2,5 cm biedt toegang tot de spouw. De spouw kan ook toegankelijk gemaakt worden met behulp van een speciale inbouwkast.

De toepassing van BRM (Breathable Roof Membranes) als isolatiemateriaal is niet geschikt. Het membraan kan door de klauwtjes van vleermuizen binnen enkele jaren gaan rafelen. [Toegankelijke spouwmuur voor vleermuizen](#)
[Metseldetaillering als toegang tot spouw](#)

2B. Ontsluit de tussenspouw

De tussenspouw is een ideale verblijfplaats, omdat vleermuizen er naar een dieper gelegen verblijfplaats kunnen kruipen. Als de zon op een gevel staat is het in de tussenspouw vaak wat koeler, en als het vriest is het er vaak net wat warmer. Een tussenspouw in de woningscheidende wand van een rijwoning kan eenvoudig toegankelijk gemaakt worden zonder gevaar voor een warmtelek. Er kan een doorgang worden gemaakt door middel van een open stootvoeg in het metselwerk en een van buiten naar binnen steil oplopende doorgang in het isolatiemateriaal.

[Ontsluit tussenspouw voor vleermuizen](#)

2C. Oeningen in overstekende goten en dakranden

Vleermuizen kruipen het liefst weg in allerlei kieren of spleten, zoals een plank net onder de dakrand. Huizen met een overstekende dakrand bieden daarom een uitstekende vleermuisverblijfplaats. Een kier van 1,5-2 cm tussen de planken is voldoende. Ook de ruimte achter houten geveldelen of boeiboorden wordt gebruikt door vleermuizen.

[Dakoverstek biedt vleermuizen kansen](#)

[Vleermuis verblijft graag achter gevelbetimmering](#)

2D. Inbouwstenen en vleermuiskasten

Vleermuiskasten zijn geschikt voor bestaande bouw. Er zijn verschillende soorten in de handel: plat, bol, klein en groot. Ze kunnen ook als tijdelijke verblijfplaats worden gebruikt tijdens sloop in afwachting van de oplevering van de nieuwbouw. Met inbouwstenen kun je een verblijfplaats in de constructie van de gevel integreren. Deze zijn makkelijk toepasbaar voor nieuwbouw. Een toegangssteen is geschikt om in te metselen als een gecontroleerde toegang tot de ruimte in de spouwmuur.

[Inbouwstenen voor vleermuizen](#)

[Hang eens een vleermuiskast in je tuin!](#)

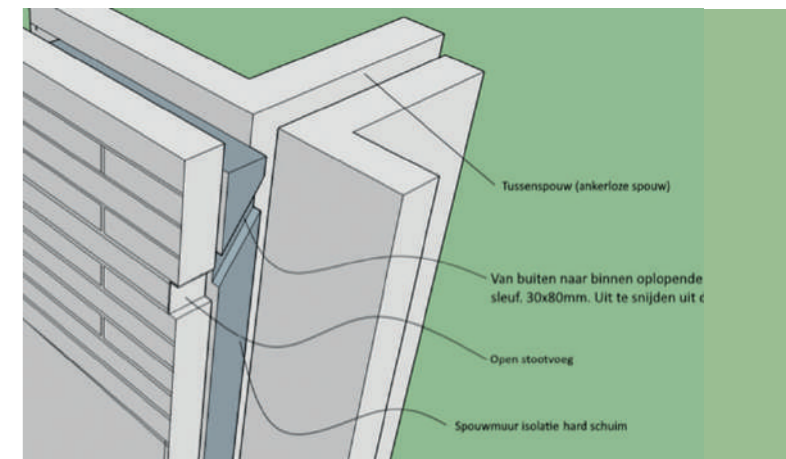
2E. Rekening houden met vleermuizen bij na-isolatie

Ongeveer de helft van de Nederlandse vleermuissoorten verblijft overdag in spouwmuren of daken. Houd bij na-isolatie rekening met hun aanwezigheid, voorkom dat vleermuizen worden gedood en bied vervangende verblijfplaatsen aan, zoals wettelijk verplicht is. Vraag de partij die na-isoleert om dit vleermuisvriendelijk te doen.

[Zie factsheet vleermuizen na-isolatie.](#)

[Verbouwplannen? Denk aan vogels en vleermuizen](#)

[Actieve bescherming planten en dieren](#)



3. Nest- en schuilplekken voor insecten

Insecten zijn belangrijk voor het natuurlijk evenwicht. Ze eten plaaginsecten en zijn zelf weer voedsel voor vogels en vleermuizen. Wilde bijen en vlinders vormen een belangrijke schakel in de voedselketen, ook voor de mens: zij zorgen voor het meeste van de kruisbestuiving van onze groenten en fruit. Behalve voedsel hebben insecten ook nest- en schuilplekken nodig. De schil van gebouwen, schuurtjes, tuinen, erven en terreinen zijn belangrijk voor het herstel van de sterk afgenomen insectenpopulatie. In gevels en daken van gebouwen is elk hoekje, kiertje, elke spleet of voeg een mogelijkheid voor kleine dieren om in weg te kruipen, te schuilen, eieren te leggen of te overwinteren. Oude gebouwen met veel onregelmatigheden en kleine openingen bieden die gelegenheden vanzelf. Bij nieuwbouw, verbouw of verduurzaming van gebouwen met een hermetische afdichting van kieren en vaak gladde gevels, zijn er weinig geschikte plekken voor insecten. Het is daarom goed om bewust te zorgen voor nest- en schuilplekken. Dat kan in gevels en daken, in schuurtjes of in aparte constructies in de tuin, op het erf of omliggend terrein. Veel insecten houden van de zonzijde van gebouwen.



3A. Open voegen, kieren, spleten en reliëf in gevels
Gevels en daken worden door de toenemende technische eisen steeds meer gesloten. Goed voor de energetische duurzaamheid, maar het gaat wel ten koste van de leefomgeving van insecten. Het is daarom goed om in de detaillering van gebouwen bewust reliëf te maken in de schil van het gebouw en openingen en spleten te laten zitten in hoeken en aansluitingen van gevelmaterialen. Ook is het een mogelijkheid om materialen met veel kleine gaatjes in de gevels te verwerken.

3B. Bijenbaksteen
Het is mogelijk om een standaard bijenbaksteen in te metselen of, bij bestaande bouw, een constructie van bijenbakstenen te maken. Behalve voor wilde bijen is dit ook goed voor vlinders, zoals voor de kleine vos, de dagpauwoog, koolwitjes en blauwtjes. Bijenstenen moeten aan de zonzijde van een gebouw worden ingemetseld.
[Bijensteen](#)

3C. Insectenhotel
In steeds meer natuurinclusieve omgevingen zie je insectenhôtels. Ze staan in tuinen, op erven, in bermen of op rotondes. Bijenhôtels zijn kant-en-klaar te koop of zelf te maken met diverse materialen, zoals rietstengels, tuinbamboe, hout met gaatjes of leem. Meer verschillende soorten materialen met kleine en grote gaatjes (2-3 tot 8-10 mm) trekken meer verschillende bewoners aan. Bijenhôtels kunnen op een zonnige plaats tegen de gevel staan of vrijstaand op de grond, bij voorkeur op het zuiden of zuidwesten. Hoe meer zonuren op een dag, hoe beter. Bescherm de gaatjes tegen de ergste regen met een klein afdakje. Bijenhôtels kunnen ook op het dak worden geplaatst.
[Zelf een insectenhotel maken](#)
[Zootels: Bijenhôtels en meer](#)

3D. Groene gevels en daken
Begroeide gevels zijn prachtige schuilplekken voor insecten en spinnen. Spinnen kunnen er bovendien goed webben in bouwen. Klimopbegroeiing bloeit nog laat in het jaar en trekt dan veel insecten aan. Begroeiing van zuidgevels werkt ook verkoelend. Net als begroeide gevels zijn ook groene daken fantastische leefgebieden voor insecten. Het biedt schuilplekken en bloeiende planten bieden voedsel voor de insecten. Zie voor meer informatie de hoofdstukken over groene gevels en daken.





4. Groene daken

Daken bieden een geweldige kans voor het vergroenen van de woonomgeving. Ze zijn een extra leefgebied voor planten en dieren binnen de bebouwde kom en een veilig toevluchtsoord door het ontbreken van roofdieren en verkeer. Daktuinen zijn aantrekkelijk om op uit te kijken of om te verblijven. Ze verminderen bovendien de wateroverlast van piekbuien en verkoelen het gebouw. Een groen dak in combinatie met zonnepanelen verhoogt de opbrengst van de zonnepanelen omdat de temperatuur van het dakvlak door de vegetatie aanzienlijk lager is.

[Groene gevels en daken bieden fijner woon- en leefklimaat](#)

Er bestaat een grote variatie aan groene daken, van een dunne sedummat (extensief dak, 4-15 cm) tot een complete daktuin met een dikker dakpakket (intensief dak, 15 cm of meer). Bij nieuwbouw kun je vooraf rekening houden met de voorwaarden van een groter gewicht en voldoende dakopstand. Bestaande daken kunnen in veel gevallen worden voorzien van een kant-en-klare vegetatiemat of, afhankelijk van de situatie en de wensen, van een dikker vegetatiepakket. Ook kleine daken van bijvoorbeeld een schuurtje en schuine daken zijn geschikt voor een groen dak.

De basisopbouw van een groen dak is steeds hetzelfde:

- Een waterdichte en wortelwerende laag.
- Een drainagelaag. Materiaal afhankelijk van het type groen dak: (gerecycled) kunststof, kleikorrels of poreus gesteente zoals lava.
- Filterdoek om verstopping van de drainagelaag te voorkomen.
- Substraatlaag waarin de daadwerkelijke beplanting groeit.
- Vegetatielaag; de beplanting

[Praktische toepassing van een groen dak](#)
[Vergroen je dak](#) | [Groendak](#)

Steeds meer scholeksters en andere vogels broeden op daken. Dat brengt echter ook gevaren met zich mee: de jongen kunnen in het gat van een regenpijp vallen, van het dak afvallen of verdrogen. Help ze een handje door dat te voorkomen. [Scholekster op het dak](#)
[Groen vogeldak](#)

4A. Sedumdak (extensief)

Een sedumdak is een eenvoudig vegetatiedak dat genoeg heeft aan een dunne substraatlaag. De kosten voor aanleg en voor het extensieve onderhoud zijn laag. De lichtgewicht versie is op vrijwel ieder dak in Nederland toe te passen en ook zelf aan te brengen. De begroeiing bestaat uit kleine vetplanten in verschillende kleuren die gecombineerd kunnen worden met laagblijvende vaste planten, en wordt vaak aangeleverd op kant-en-klare matten. Een sedumdak vergroot het leefgebied voor bijen en vlinders. Sedum biedt voedsel en vormt een schuilplek voor veel soorten insecten.

[Doe-het-zelf met sedum](#)

4B. Gras- en kruidendak (extensief)

Deze begroeiing bestaat uit verschillende combinaties van siergrassen en kruiden met uiteenlopende kleuren en bloeiwijzen. Een dak met bloeiende grassen en kruiden is extra aantrekkelijk om te zien en heeft een grotere biodiversiteitswaarde. Een gras- of kruidendak heeft een dikker dakpakket nodig dan een sedumvegetatie, en de planten worden vaak ter plaatse ingeplant. De kosten van aanleg en onderhoud zijn hoger dan van het mos- sedumdak.

4C. Bruin dak (extensief)

Braakliggende terreinen vormen een geschikt leefgebied voor diverse vlinders en vogels. In plaats van dit bij het bebouwen van het terrein verloren te laten gaan kun je de grond (die vol zit met zaden) afgraven en op het dak hergebruiken. Zo maak je een bruin dak, dat vanzelf wordt ingenomen door lokale pioniersoorten. Je kunt ook een imitatie toepassen dat bestaat uit vermalen steen van 25 mm tot gruis met enkele grotere stenen en stukken hout. Op een bruin dak kun je de planten spontaan laten opkomen. Zo ontstaat een lokale begroeiing met zaden en insecten waar vogels van eten. Bruine daken zijn makkelijk aan te leggen, onderhoudsarm en zorgen voor een ongekende biodiversiteit.

[Checklist groen bouwen, bruin dak](#)
[Biodiversity, bruine daken](#)

4D. Energiedak (extensief)

Een groen dak en zonnepanelen gaan heel goed samen, ze versterken elkaar zelfs. Zonnepanelen hebben het hoogste rendement bij een lage omgevingstemperatuur. Op een groen dak is het aanzienlijk koeler dan op een zwart bitumendak. De zonnepanelen bieden schaduwplekken waar weer andere plantsoorten kunnen gedijen dan op plekken in de volle zon. De combinatie van zonnepanelen en een groen dak (extensief beheer) levert stroom op, draagt bij aan de biodiversiteit, houdt water vast en beperkt hittestress in bebouwd gebied.

[Combineer groene daken met zonnepanelen](#)

4E. Natuurdak (intensief)

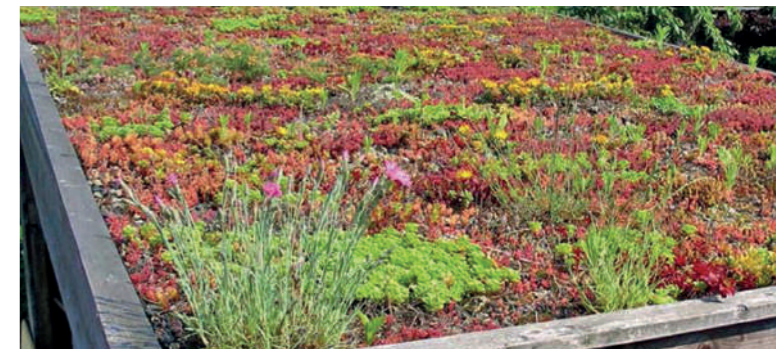
Bij het natuurdak is het uitgangspunt om het leefgebied voor lokale (waardevolle en bedreigde) soorten planten en dieren te verbeteren. Natuurdaken hebben een natuurlijke (vegetatie)bedekking, zoals grassen, kruiden of struiken, maar ook zand, grind, schelpen, dood hout, stenen of combinaties hiervan. Je kunt ook kiezen voor plas-dras gebiedjes of een insectenhotel. De essentie is dat de bestaande natuur in de omgeving van het dak wordt verrijkt. Gebruik lokale materialen bij het inrichten van het natuurdak. Meng bijvoorbeeld lokale grond met het substraat, zodat ook het bodemleven op het dak aansluit bij het lokale ecosysteem.

[Handreiking Natuurdaken](#) | [Natuurdak Peperklip Rotterdam](#)

4F. Groene daktuin (intensief)

Een groen dak kan behalve een extra leefgebied voor planten en dieren ook een extra leefgebied buiten voor mensen zijn. Een daktuin kan bijdragen aan de collectiviteit van een woongebouw. Bij een daktuin kan elk type dak worden gecombineerd met een deel bestrating, houten vlonders en/of halfverharding. Ook een intensief grasdak kan (deels) worden toegepast als gazon als onderdeel van een daktuin.

Gebruik Olivijn i.p.v. grind om CO2 vast te leggen.
[Groendak Olivijn](#) | [Greensand](#)



Wat is het verschil tussen een extensief en een intensief groen dak?

Een extensief groendak is met een dikte van 4-15 cm lichter van gewicht en het meest betaalbaar. Het aantal plantsoorten in het dunne pakket is beperkt. Een intensief groendak is dikker dan 15 cm met een hogere dakbelasting, en is duurder in aanleg en onderhoud. In het dikkere pakket kunnen meer plantsoorten wortelen en het groen kan ook een verblijfsfunctie hebben.





5. Groene gevels

Een ideale oplossing voor veel groen rondom het huis die dat nauwelijks ruimte inneemt, is een groene gevel. Het zorgt voor minder opwarming van de gevel, waardoor de invloed van hittestress vermindert. Net als het groen van bomen en begroeiing in tuinen, filtert de begroeiing tegen een gevel fijnstof uit de lucht. Groene gevels dempen het geluid en geven de straat en stad een ‘zachtere’ aanblik. Bovendien bieden ze voedsel en uitstekende schuil- en nestmogelijkheden voor vele soorten dieren en vergroten zo hun leefgebied.

Er zijn veel geschikte [soorten klimplanten](#), zoals de wilde wingerd, bruidssluier, kamperfoelie, klimroos, klimhortensia, blauwe regen of de groenblijvende [Hedera](#) (klimop). Kies bij voorkeur voor een bloeiende soort die, als er niet wordt gesnoeid, in het najaar bessen draagt. Andere [groenblijvende klimplanten](#) zijn onder meer de Clematis armandii en de vuurdoorn. Wie ruimte heeft voor meerdere klimplanten kan kiezen voor meer variatie voor voedsel- en schuilmogelijkheden over de verschillende seizoenen. Je kunt een gevel laten begroeien over een

hoogte van enkele meters (vuurdoorn of klimroos), tot enkele tientallen meters (klimop of wilde wingerd). Veel klimplanten houden ervan om met hun voeten in de schaduw van wat bodembedekkers te staan.

[Klimplanten](#)

Als bij metselwerk de stenen en voegen intact zijn, kunnen hechtende klimplanten niet naar binnen groeien. Snoei ze wel weg bij kozijnen, dakranden of ander houtwerk, omdat ze het schilderwerk kunnen beschadigen. Niet-hechtende klimplanten blijven in veel gevallen vrij van de gevel en zullen die niet aantasten. Deze klimplanten kunnen ook voor houtwerk langs groeien. Laat een houtachtige slingerplant als de blauwe regen niet in de buurt van bijvoorbeeld regenpijpen of houtwerk groeien.

Veel klimplanten kun je als ze de ruimte hebben gewoon laten groeien. Afhankelijk van de soort en de ruimte moeten klimplanten vaak één of meer keren per jaar worden [gesnoeid](#).

5A. Hechtende klimplanten

Klimop (*Hedera*) of wilde wingerd hechten zich makkelijk aan een gevel van metselwerk en doen het goed op zowel zonnige als beschaduwde gevels. Behalve schuil- en nestmogelijkheden gedurende het hele jaar biedt de klimop ook voedsel. Bessen voor vogels in het vroege voorjaar wanneer voedsel schaars is, en voor insecten in het najaar wanneer de plant bloeit. De wilde wingerd heeft een spectaculaire rode verkleuring in de herfst. Klimhortensia hecht zich ook aan de gevel, maar kan wel wat klimhulp gebruiken en groeit in de zon en in de (half-)schaduw.

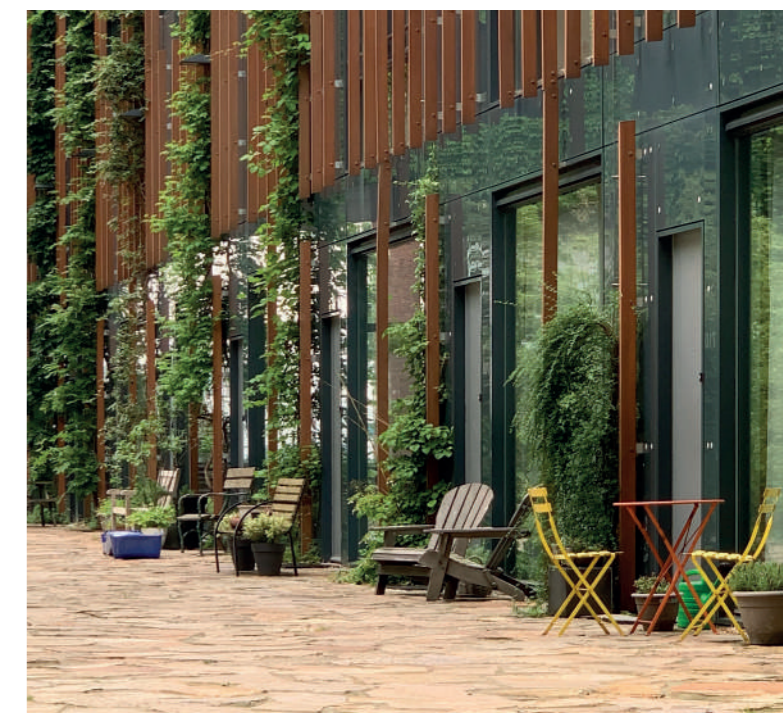
5B. Windende en rankende klimplanten

Met een constructie van staaldraad, gaas of stokken als klimhulp kunnen windende en rankende klimplanten tegen een gevel opgroeien. Veel van deze soorten hebben een prachtige bloeiwijze. Blauwe regen is een prachtige klimmer met lange bloemtrossen in het voorjaar. De vuurdoorn kan met wat ondersteuning tot zo'n vijf meter hoog groeien en is een waar vogelparadijs met witte bloemen en daarna grote trossen rode/oranje besjes. De clematis kent veel soorten met verschillende bloeiwijzen die het hele jaar groen blijven. De bruidssluier is een zeer snelle groeier die langdurig bloeit met witte bloemen. Geschikt voor als je snel een grote muur wilt laten begroeien. Je kunt ook kiezen voor een [kamperfoelie](#) vanwege de heerlijke geur en nectar voor de bijen, een klimroos vanwege de prachtige bloemen, of een druif vanwege de heerlijke vruchten.

5C. Groene gevelsystemen

Beplanting kan opgenomen zijn in een geprefabriceerd gevelsysteem. Er zijn diverse systemen waarin het beplantingssysteem geen verbinding heeft met de bodem, maar bestaat uit bakjes met aarde of bijvoorbeeld steenwol. Hierin kan ook de irrigatie van de beplanting worden geïntegreerd, die in sommige systemen gevoed kan worden met regenwater. Veel planten in deze systemen zijn exoten, maar kunnen wel met een ecofoon worden afgestemd om aan te sluiten op de plaatselijke biotoop.

[Modulair muursysteem](#)





6. Gebouwde tuinen

Woningen zonder tuin kunnen goed bijdragen aan de vergroening van gebouwen. Denk aan geveltuinen, potten, bloembakken, hangplanten of daktuinen. Deze vormen van stedelijk groen zijn vaak een lust voor het oog en insecten vinden er hun voedsel en schuilplekken.

Een tuin of balkon ziet er al snel mooi uit met beplanting. Wie selecteert op soorten die een bron zijn van nectar en op verschillende momenten van het jaar bloeien, draagt meteen bij aan de biodiversiteit. Variatie is ook hierbij de sleutel. Afhankelijk van de beschikbare ruimte kun je kiezen voor afwisseling in soorten die schuilmogelijkheden of voedsel bieden. Vul schuilmogelijkheden eventueel zelf aan met bijvoorbeeld nestkasten en bijenhôtels, en voedsel met zaad of vetbollen.

6A. Geveltuin

In de stoep langs de gevel kun je door een paar tegels te verwijderen een geveltuintje maken. In steeds meer gemeenten is dit een gebruikelijke manier om de straat te vergroenen. Ook met een bloembak, wat staaldraad langs de gevel als begeleiding voor beplanting of wat potten kan hier een mini-groene oase worden gemaakt. Bij sommige nieuwbouwwoningen is een speciale zone ingericht voor geveltuinen: één of anderhalve meter stoep die bij de woning hoort en door bewoners kan worden ingericht met planten in potten of in de volle grond.

6B. Balkontuinen

Van een balkon is eenvoudig een tuin op hoogte te maken. Afhankelijk van de ruimte kan dat met een bloembak of een paar potten tot een complete daktuin. Op grotere terrassen is het mogelijk een groen dak in te richten met gras of beplantingen. Met een plaatselijk dik vegetatiepakket (tot 1 meter) kun je zelfs struiken of kleine bomen aanplanten.

[Luister naar Het Bijenbalkon](#)





7. Erfafscheidingen

Groene erfafscheidingen bieden schuil mogelijkheden en voedsel voor insecten, vogels en vele kleine diersoorten. Zie erfafscheiding dus niet alleen als een afscheiding, maar ook als onderdeel van je tuinontwerp dat bijdraagt aan de biodiversiteit. Zo wordt een saai muur tussen jou en de burens een ware groene oase.

Bloeien en snoeien van hagen

Kies voor de biodiversiteit bij voorkeur bloeiende soorten haagplanten en let daarbij op hoe het snoeien samengaat met het bloeien. De ene soort, bijvoorbeeld de liguster, snoei je in het vroege voorjaar, andere soorten na de bloei. Veel soorten bloeien alleen op takken die langere tijd hebben kunnen groeien. Als je op het goede moment snoeit kun je met de insecten en de vogels genieten van de bloemen en de bessen in de haag.

[Wanneer en hoe snoeien bloemheesters?](#)

[Snoeien voor biodiversiteit](#)

7A. Hagen

Bloeiende en besdragende haagsoorten, geven een afwisselend beeld en leveren voedsel, nestgelegenheid en een schuilplaats aan vogels - zoals heggenmussen, braamsluiers en winterkoninkjes - kleine zoogdieren, vlinders en andere insecten. De natuur is gebaat bij veel variatie. Sommige vogeltjes schuilen graag in dichte prikstruiken, anderen hebben liever een open bladerdek. Een gemengde haag bestaat uit meerdere soorten los door elkaar of een basis van een bloeiende (lieft inheemse) groenblijvende soort met wat bloem- en/of vrucht dragende of kleurrijke soorten. Dat kunnen ook bloeiende klimplanten zijn, zoals de clematis of de wilde kamperfoelie.

7B. Soorten hagen

Er zijn volop mogelijkheden bij de keuze voor een haag. Bij hooggroeiende soorten kun je denken aan (een mix van) de (haag)beuk, meidoorn, sleedoorn of veldesdoorn. De kornoelje is inheems, bloeit en geeft bessen. Van de hazelaar eten grotere vogels en muizen. De hondsroos, egelantier, aalbes, Gelderse roos of braam zijn laagblijvende hagen. Afhankelijk van de soort bloeien de hagen en krijgen ze bottels of bessen. Niet-inheemse alternatieven die bloeien en veel insecten aantrekken zijn onder meer de liguster, vuurdoorn of heesterganzerik.

[Haagplanten](#) | [Hagen en heggen](#) | [Diervriendelijke hagen](#)
[Ontwerp gemengde haag](#)

7C. Begroeide hekken

Begroeide gaashekkwerken bieden dieren een schuilplaats en voedsel wanneer de begroeiing bloeit of vruchten draagt. Plant voor zoveel mogelijk biodiversiteit meerdere soorten klimplanten die in verschillende seizoenen wat te bieden hebben, zoals andere nectar, bessen, nestmogelijkheden en insecten. Laat gaashekkwerken begroeien met bijvoorbeeld kamperfoelie, hop, bosrank, klimrozen, wilde wingerd of bruidssluier. Kies bij een Hedera bij voorkeur voor de bloeiende variant.

[Hedera – struiken, klimmers en bodembedekkers](#)

Zie ook hoofdstuk 5: Groene gevels

7D. Takkenril of takkenwal

Is er ruimte naast je erfafscheiding om een takkenril te maken? Leg snoeigoed en bladafval langs de rand en laat dat uiteindelijk vergaan. Of maak een takkenril tussen twee rijen paaltjes als erfafscheiding. In een takkenril is volop leven; schimmels en mossen breken het snoeiafval af, het vormt zo weer nieuwe voeding voor de bodem. Biodiversiteit begint bij een rijke bodem; rottende bladeren en takken zorgen voor voeding van de bodem en een voedselbodem voor organismen. Dit soort plekken zijn bij uitstek fijn voor egels en ander insecteneters.

[Aanlegwijzer takkenril](#) | [Takkenril en houtwal](#)

7E. Natuurinclusieve muur

Een muur kan als erfafscheiding dienen of een hoogteverschil opvangen of maken. Op los gestapelde stenen kunnen plantjes groeien. Je kunt deze ook zelf zaaien. Een stapelmuur kun je maken van bakstenen, gebroken stoeptegels, dakpannen, puin of flagstones. Gebruik bij een gemetselde muur geen cement maar kalkspecie, dit is zacht en elastisch waardoor plantjes er makkelijk tussen groeien. Een stapelmuur in de zon is geschikt voor kruiden als bieslook, kamille, koriander, dragon, basilicum, majoraan, tijm en rozemarijn. Vochtminnende soorten zoals mossen en munt gedijen goed onderin de muur.

[Stapelmuurtjes: wat, waarom en hoe? | Stapelmuurtje](#)

[Met de wortel in de mortel](#)



8. Tuin-enerfbeplanting

Alle [particuliere tuinen](#) samen vormen binnen de gebouwde omgeving een enorm gebied dat kan bijdragen aan een natuurinclusieve omgeving. Tuinen kunnen een paradijs zijn voor insecten, vogels en zoogdieren. Het kan een feest zijn om bloemen en struiken te zien bloeien, vlinders in je tuin te zien vliegen, de vogels te horen kwetteren of een egel te zien scharrelen. Daarnaast dragen particuliere tuinen ook bij aan de [klimaatadaptatie](#).

Er zijn vier voorwaarden om een goed leefgebied te vormen voor al die diersoorten: voortplanting, veiligheid, voedsel en variatie. Er moeten dus nestmogelijkheden zijn, plekken om te schuilen en voedsel en water. Hoe meer variatie, hoe meer kans dat een diersoort iets van zijn gading vindt.

Je kunt speciale aandacht besteden aan de behoeftes van bepaalde diersoorten. Nectar voor insecten, die weer aantrekkelijk zijn voor vogels en vleermuizen. Plantensoorten die aantrekkelijk zijn voor [rupsen](#) en voor vlinders. Naast planten voor voedsel zijn waardplanten voor rupsen en andere insecten belangrijk voor de voortplanting, en daarmee weer voor sommige vleermuizen die deze insecten eten.

Hoe meer variatie in een tuin, hoe meer de soorten en omstandigheden elkaar kunnen versterken. Een grote biodiversiteit zorgt voor een sterke gezonde tuin. Eén enkel organisme (goed of kwaad) kan in een dergelijk systeem namelijk nooit de overhand krijgen. Bloeiende planten met verschillende bloeiperiodes, struiken, hagen, één of meer bomen, hoopjes bladeren of stenen, een voorziening met water. Al die elementen samen zijn een lust voor het oog en vormen een optimaal leefgebied voor vogels, vlinders, andere insecten, vleermuizen, padden en kleine zoogdieren.

[Particuliere tuinen dragen bij aan biodiversiteit](#) | [Huisje Boompje Beter Vogelvriendelijke tuin](#) | [Vogelvriendelijke beplanting](#) | [Planten voor vlinders](#) | [Met welke planten help je bijen, vlinders en andere insecten?](#)

Populaire soorten?

Hortensia's zijn populair in tuinen, maar de meeste trekken geen insecten aan, omdat de nectar in de weelderige bloemen niet bereikbaar voor ze is. Hortensia's bieden met hun dichte takkenstructuur wel een goede schuilplaats aan dieren als kikkers, padden en egels. Spinnen weven er graag hun web. Wil je toch een hortensia in de tuin die meer te bieden heeft voor insecten en vogels, overweeg dan de keuze voor een pluimhortensia of een klimhortensia. Vlinderstruiken daarentegen trekken juist zwermen vlinders en insecten aan. Ondanks hun exotische herkomst vormen de prachtige bloemen een rijke bron van nectar. Combineer dit met andere bloeiende soorten zodat de insecten een rijk en afwisselend aanbod van voedsel hebben.



8A. Beperk de bestrating

Een natuurinclusieve tuin heeft zoveel mogelijk beplanting en zo min mogelijk bestrating. De open grond met beplanting verzamelt regenwater, koelt de omgeving (beperkt hittestress) en vormt het leefgebied en voedselvoorziening voor alle soorten dieren. Maak een terras daarom niet groter dan nodig is. Een oprit of parkeerplaats kun je ook aanleggen met waterdoorlatende grasbetontegels of door alleen de rijsporen te verharderen. Een pad kan ook bestaan uit staptiegels. De grond tussen de verhardingen voert het water af en biedt een rijke bron aan bodemleven.

8B. Gebruik streekeigen beplantingen

Streekeigen en inheemse beplantingen komen van nature in een gebied voor, net als soorten die hieraan in de vorming van het cultuurlandschap zijn toegevoegd. Streekeigen soorten kunnen verschillen tussen de gebieden in Overijssel met een andere grondsoort, zoals zand, veen of klei, en de nattere en drogere gebieden. Alle planten en dieren hebben een specifiek eigen leefgebied en vormen een samenhangend ecosysteem. Er zijn bijvoorbeeld exoten waar insecten of vogels geen nectar of bessen van kunnen eten. Streekeigen beplanting verdient daarom de voorkeur. Deze zijn vaak het meest geschikt als voedsel- en schuilvoorziening voor lokale diersoorten.

[Streekeigen en inheemse bomen en struiken](#)
[Samen voor het streekeigen landschap](#)

8C. Wilde bloemen

Een grasveld, klein of groot, draagt bij aan de biodiversiteit wanneer het (gedeeltelijk) wordt ingezaaid met een bloemrijk zadenmengsel. Via internet zijn verschillende mengsels te koop. Een mengsel met inheemse meerjarige planten hebben een grotere aantrekkingskracht op bijvoorbeeld wilde bijen. Laat bij het maaien circa 40% van de begroeiing staan.

[Bloemenweide](#) | [Minder maaien](#)
[Informatieblad vlinders](#) | [Informatieblad wilde bijen](#)

8D. Schuilplekken voor egels

Egels eten vooral kleine insecten (kevers, regenwormen, spinnen, slakken) en houden van veel voedsel en dekking: dichte beplanting, struweel en bosjes. Zorg dus voor een hoekje met struiken en vaste planten, veel losse

bladeren, humus en hoekjes om in te struinen (hoopjes). Je kunt ook een egelhuis plaatsen.

[Egels in uw tuin](#)

8E. Vleermuisvriendelijke tuin

Vleermuizen leven van insecten en eten gerust een hele muggenplaag in de tuin op. De teunisbloem, nachtvioelier, siertabak en nachtschone vormen een vleermuisvriendelijk bloemenmengsel. Deze bloemen bloeien 's nachts en trekken dan insecten aan, iets wat de vleermuis uitermate goed uitkomt!

[Zie ook hoofdstuk 2: Verblijfplaatsen voor vleermuizen.](#)
[Vleermuizen in de tuin](#)

8F. Geen gif of kunstmest

Een gevarieerde tuin die veel vogels, vleermuizen, insecten en andere dieren aantrekt, heeft een natuurlijke balans. Dit zorgt voor weinig ziekten en plagen in de tuin en maakt zo het gebruik van gif overbodig. Gif lost vaak één oppervlakkig probleem op, maar levert veel schade op en verstoort de balans. Ook kunstmest verstoort het ecosysteem, waardoor de bodem niet meer zelf het werk kan doen. Als er bemest moet worden, doe het dan met organische mest of compost.

[Voorkom ziekten en plagen in je tuin](#)
[Goede bemesting Eikenprocessierups](#)



9. Bomen

Heb je ruimte, denk dan eens over het planten van een boom. Bomen nemen veel water op, bieden schaduw en zijn goed voor de biodiversiteit: ze bieden voeding en bescherming, vogels plukken takjes voor hun nest, lieveheersbeestjes eten er luizen, en tal van andere insecten leven onder en boven de grond.

Zorg ervoor dat de boom past bij de grondsoort, dat de maat van de kruin in de volgroeide vorm nog past en niet meer schaduw geeft dan gewenst. Voorkom ook dat je te veel moet snoeien (en de boom misvormt). Er is keuze uit langzame of snelle groeiers. De grootte van de boom, de dichtheid van het bladerdek en de lichte of donkere kleur van het blad zijn bepalend voor de schaduw en het licht.

De keuze van de boom bepaalt ook de rijkdom en de kleur van de bloei, de (eetbaarheid van de) vruchten, en de kleur van de najaarstooi. Let bij de keuze van een boom in het bijzonder op de natuurwaarde van de soort voor bijen, hommels, vlinders, vogels, en kleine zoogdieren. Dat kan met het overzicht in [Biodiversiteit in tuin en plantsoen](#). Je kunt ook zelf [bomen zaaien](#). Of vraag goed advies bij een gespecialiseerde kweker.



9A. Streekeigen soorten en exoten

Kies bij voorkeur voor inheemse boomsoorten. Deze zijn aangepast aan onze omstandigheden en hebben diversiteit in hun genetische materiaal. Dat maakt ze weerbaarder. In het landelijk gebied verdienen streekeigen of inheemse soorten vanuit cultuurhistorisch oogpunt de voorkeur.

Toch zijn veel soorten die we kennen in onze tuinen van oorsprong exoten die veel betekenen voor de biodiversiteit. Let wel op gecultiveerde vormen met steriele bloemen of oneetbare vruchten, dit zijn gemiste kansen voor de natuur.

9B. Vruchtdragende soorten

Er zijn veel vruchtdragende inheemse soorten die bijdragen aan de biodiversiteit omdat vogels of kleine zoogdieren ervan eten. Denk aan een meidoorn, lijsterbes en mispel. De bessen van de hulst zijn voedsel voor een lijster. Veel vogels, zoals merels, doe je ook een groot plezier met fruitbomen. Grotere bomen met nootachtige vruchten die voedsel bieden voor kleinere zoogdieren zijn de tamme kastanje, de hazelaar, de beuk en natuurlijk de eik. Eksters tikken walnoten open en verstoppen ze in je tuin.

9C. Boomgaard

Een boomgaard in de eigen of gemeenschappelijke buurttuin kan veel plezier opleveren. In het voorjaar is het een bron van voedsel voor bijen en hommels en andere insecten. Vogels en vlinders doen zich te goed aan de vruchten aan de bomen en op de grond. Laat daarom wat fruit in de boom hangen en op de grond liggen. Hoogstam, laagstam of oude fruitrassen, hoe meer variatie hoe beter. Er is keuze genoeg: appels, peren, kersen, pruimen. Oude rassen zijn van oudsher streekgebonden (afgestemd op de bodem) en sommigen hebben uniek resistentie-eigenschappen tegen ziekten en plagen.

[Vergeten fruitrassen, ergoed uit lang vervlogen tijden](#)

Heb je hulp nodig bij het onderhoud van je boomgaard? Heb je hulp nodig bij het onderhoud van je boomgaard? Er zijn hoogstambrigades die het snoeiwerk uit handen nemen.

[Hoogstambrigade Steenwijkerland](#) | [Hoogstamboombrigade Zwartewaterland](#) | [IVN De Raalter hoogstambrigade](#)

Of kijk of er bij jou in je buurt een brigade is, bijvoorbeeld op het vrijwilligersplatform [Groenbezig](#), of bij [Landschap Overijssel](#).

9D. Tiny Forest

Je hebt vast wel eens van een Tiny Forest gehoord. Of van het nog kleinere Tuiny Forest. Deze mini-bossen zijn een idee van Shubhendu Sharma. Het zijn kleine stukjes land, soms zo groot als een achtertuin, die dicht beplant worden met een grote variatie aan bomen en struiken. Onderzoek in Nederland naar de kwaliteit van deze bosjes laat zien dat de biodiversiteit er hoger is dan in nabijgelegen grotere bossen. Door heel veel kleine bosjes te maken ontstaat een netwerk (ecosysteem) van bosgemeenschappen waar de flora en fauna van profiteert. Je kunt er zelf mee aan de slag in je buurt.

Een Tuiny Forest kun je zelf maken en groeit al op maar 6 m². [IVN natuureducatie](#) | [Natuur in de buurt](#) | [Tiny Forest Handboek Tiny Forest](#) | [Tuiny Forest](#)





Natuurmonumenten Speeltip:

[Maak zelf compost](#)
[Check je grond: begraaf een onderbroek](#)

10. Rommelhoekjes

Een rijk biodivers leven is gebaat bij een rijke omgeving. Dat betekent veel variatie in voeding, schuil- en nestmogelijkheden voor verschillende insecten, zoogdieren en vogels. In een 'aangeharkte' tuin is dat meestal niet voldoende aanwezig. Met een meer 'slordige' tuin doe je de natuur veel plezier. Rottende bladeren, vermolmde takken, blad en hoopjes 'vuil' zijn een uitgelezen plek voor insecten, wormen, mieren en kleine zoogdieren. Paddenstoelen, andere schimmels en micro-organismen zetten al dat tuinvuil weer om tot vruchtbare grond.

In de tuin is het motto; afval bestaat niet. Alles kan weer worden hergebruikt. Wees creatief en maak zo veel mogelijk gebruik van het circulaire proces van de natuur. Als je het voor je eigen tuinplezier netjes wilt hebben, laat dan op onopvallende plekken een hoopje liggen.

10A. Blad in je tuin

Verzamel bladeren die je kwijt wilt in een hoekje van de tuin. Over twee jaar is het humus (verteerd) en kun je het weer uitstrooien in de tuin. Tussen de planten kun je het afgevallen blad gewoon laten liggen; dat verteert vanzelf en vormt een natuurlijke bescherming tegen vorst voor planten en een schuilplaats en voedsel voor dieren.

10B. Snoeiafval

Stapel snoeiafval tussen de tuinafscheiding of maak er hoopjes van in je tuin. Tussen de takken is het veilig voor muisjes, egels en andere zoogdieren. Afgestoken graskanten kun je opstapelen als rand voor een klein hoogteverschil in de tuin. Zo maak je een ander microklimaat waar insecten en verschillende planten weer van profiteren.

10C. Stapelmuurtjes

Tegels, klinkers en dakpannen kun je verwerken in een stapelmuurtje. Tussen de kieren is ruimte voor insecten om te huizen (bijvoorbeeld een wilde bij), maar muisjes vinden het er ook fijn. Stapel vooral niet te netjes, zodat er kieren en gaten ontstaan. (Zie ook hoofdstuk 7E, Natuurinclusieve muur). Een afgezaagde boomstam in je tuin is een eldorado voor micro-organismen en schimmels die zich tegoed doen aan het rottende hout. [Stapelmuurtje](#) | [Kruidenspiraal](#)

10D. Composthoop

Wie genoeg ruimte in de tuin heeft, kan zelf een composthoop maken. Compost is een goede bodemverbeteraar die zorgt voor natuurlijke voedingsstoffen en een prima bodemleven. De grond wordt er luchtiger van en kan beter water vasthouden. Een rijk bodemleven met wormen duidt op goede grond, maar is ook voedsel voor vogels.

Je kunt een open houten bak zonder bodem maken of een gesloten houten of kunststof compostvat gebruiken. Er zijn ook kleinere systemen die geschikt zijn voor op je balkon of op een kleine binnenplaats, zoals de compostetrommel.

[Composthoop maken stappenplan](#) | [Zelf composteren](#)

10E. Schuilplaatsen voor kleine zoogdieren

Egels

Egels zijn natuurlijke insectenbestrijders van rupsen, slakken en maden, mits je geen gif gebruikt. Het zijn precies die insecten die in kleine rommelhoekjes in de tuin huizen. Egels zorgen voor een natuurlijk evenwicht in de tuin zonder het gebruik van insectenverdelgers. De egel schuilt en nestelt graag in ruige hoekjes, zoals onder een braamstruik, haag of een hoop van tuinvuil die je niet ompit.

[Egels in de tuin](#)

Steenmarters

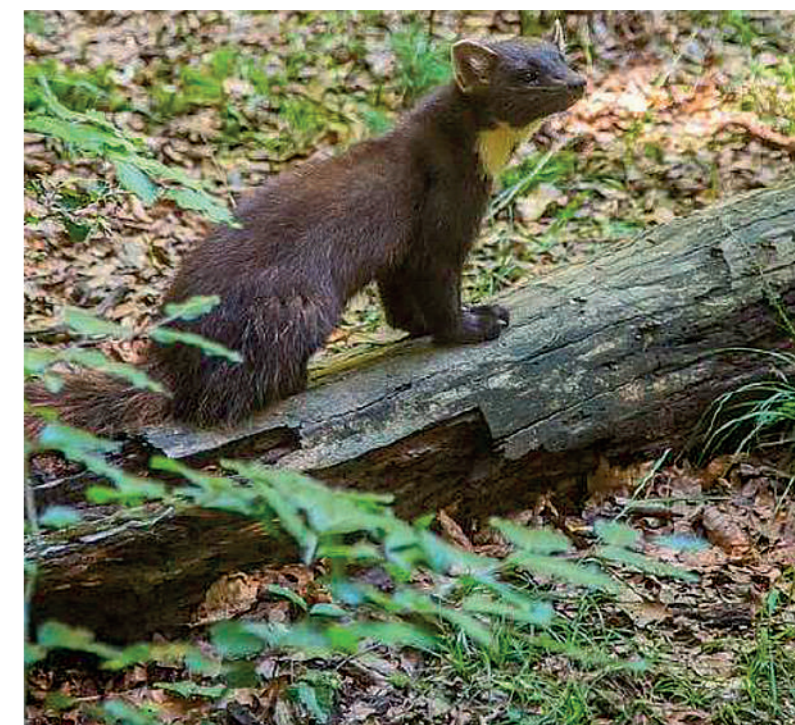
Schuilplaatsen voor steenmarters zijn makkelijk te maken door houtstapels met hooi en stro op een kleine verhoging te plaatsen. Ook heggen en bosjes zijn aantrekkelijk voor steenmarters. Ze gebruiken ook grote nestkasten van de kerkuil en bosuil. Dit kan ook voorkomen dat steenmarters hun intrek nemen in je huis.

[Steenmarters, tips en trucs bij overlast](#)

Huisspitsmuizen

Spitsmuizen zijn carnivoren en eten allerlei kleine soorten dieren. Zelfs wespennesten worden nog wel eens geplunderd door een spitsmuis. De huisspitsmuis maakt een nest van droog gras en bladeren op een beschutte plaats, zoals takkenstapels of bladerhoppen. In tuinen maakt hij ook vaak gebruik van een composthoop of door mensen vervaardigd materiaal. Kortom: een nuttige bewoner van de tuin.

Kijk voor meer informatie over kleine zoogdieren op de website van [de Zoogdierverseniging](#).



11. Water

Water is essentieel als bron van leven. Ook voor de planten en dieren in de tuin. Met waterminnende plantensoorten vergroot je de variatie van de flora en fauna in je tuin. Met kleine middelen kun al effect bereiken. Een schaal met water of een dakgoot waar wat water in blijft staan is voldoende voor kleine vogels om te drinken en te baden. Een poeltje is geschikt voor padden en kikkers.

Water in je tuin kan goed samengaan met het infiltreren en vasthouden van regenwater in natte periodes. Zo blijft het behouden voor droge periodes en maak je je tuin meer klimaatbestendig.

[Water IN DE TUIN 5 tips | Huisje Boompje Beter - acties](#)
[De Levende Tuin - Water](#)

11A. Waterschaal

Waterschalen of vogelbadjes zijn ideaal voor vogels. Ze drinken eruit en baden erin. Zet de schaal veilig op een open plek waar roofdieren niet bij kunnen en de vogels makkelijk kunnen wegvliegen of kunnen vluchten naar een boom. Zorg voor een klein laagje schoon water, vooral in de zon kan het water gauw groen worden, dat vinden vogels niet prettig. Voor drinkwater kun je de schaal hoger plaatsen of ophangen. Leg een steen of kleine keien in je waterschaal die net boven het water uitkomen; hierdoor zullen ook vlinders en andere insecten gebruik gaan maken van het vogelbad.

[Geef vogels extra water tijdens warme dagen](#)

11B. Wadi of minioeras

Bij meer ruimte in de tuin of een hoge grondwaterstand is de aanleg van een wadi een goed idee: een verlaagd gedeelte dat het water tijdelijk opvangt en waar het kan wegzakken in de grond. Je kunt ook de afvoer van het dak of een overstort van de regenton naar de wadi leiden. Door een plek in je tuin schuin uit te graven, creëer je een leefgebied voor verschillende planten en insecten die houden van de overgang van nat naar droog. Je kunt de wadi verrijken met beplanting. Varieer met bijvoorbeeld oeverplanten of bloeiende grassoorten. Daarnaast zijn de meeste grassoorten geschikt.

Blijft er altijd water staan op een plek in je tuin, dan is een minioeras een idee. Of maak een vochtige plek door de regenafvoer in de tuin te lozen. Met een klep is de toevoer te reguleren. Zo gebruik je schoon regenwater en ontlast je het riool. Moerasplanten maken er een groene oase van en trekken weer insecten en amfibieën aan die houden van een vochtige plek.

[Maak een wadi | Vaste planten voor wadi's](#)
[Maak een moerasje in je tuin](#)
[Huisje Boompje Beter wadi](#)



11C. Poel of vijver

Leg een poel (zonder folie) of vijver (met folie) aan. Zo blijft het water staan en ontstaat een natte omgeving. Het water zorgt ook voor verkoeling in je tuin. Verschillende dieptes in je vijver zorgen voor groeiomstandigheden voor verschillende planten en dieren, zoals kikkers, salamanders en libellen. Een zachte schuine oever zorgt ervoor dat dieren in en uit de vijver kunnen komen. Zorg voor zuurstofplanten, zachte oevers en schoon water; de larven van libellen hebben bijvoorbeeld onder water zicht nodig om te kunnen jagen. Voor een miniatuurvijver kun je ook een (specie) kuip ingraven en er zuurstofplanten in zetten. Door in het water een klein pompje te plaatsen of een fonteintje komt er extra zuurstof in het water. Vogels houden van stromend (fris) water.

[Hoe lok je libellen naar je tuin?](#)

11D. Dakgoten

In de dakgoot blijft soms een beetje water staan en er hopen zich blaadjes op. Vogeltjes nestelen graag onder de pannen en zitten op de dakgoot. Ook hier is eten en drinken. Met wat creativiteit kun je de dakgoot gebruiken voor waterbadjes voor vogels.

Stilstaand water trekt muggen aan. Ook zij leggen hun eitjes in het water. Vleermuizen en zwaluwen eten weer veel muggen, vergeet dan ook niet voor deze beestjes nestmogelijkheden aan te leggen. Zo zorgt de natuur voor zichzelf en voorkom je overlast!
[Zie ook hoofdstuk 1, Nestmogelijkheden voor vogels.](#)

12. Natuurinclusieve bedrijventerreinen

Op steeds meer bedrijventerreinen is aandacht voor groen en biodiversiteit. Een goede ontwikkeling, want bedrijventerreinen vormen ongeveer 1/6 deel van het bebouwde gebied in Nederland en kunnen dus fors bijdragen aan de vergroening. Veel bedrijventerreinen liggen aan de rand van het bebouwde gebied. Zij kunnen daarom goed bijdragen aan de uitbreiding van het leefgebied van veel dieren- en plantensoorten in de overgang vanuit het landelijk gebied.

Vergroening van bedrijventerreinen draagt ook bij aan het opvangen van de gevolgen van klimaatverandering, bijvoorbeeld door de opvang en infiltratie van regenwater en het bieden van verkoeling ter voorkoming van hittestress. Ook verbetert meer groen het werkklimaat op bedrijventerreinen.

Veel van de maatregelen in deze brochure zijn toe te passen bij bedrijfsgebouwen en bedrijfsterreinen. Hier belichten we nog welke mogelijkheden in het bijzonder bijdragen aan de biodiversiteit bij de (ver)bouw van een bedrijfsgebouw en de inrichting van het omliggende terrein.

Win advies in

Een aantal maatregelen om een bedrijfsgebouw en het terrein te vergroenen zijn eenvoudig in het ontwerp mee te nemen. Het biedt zeker meerwaarde om hierbij een deskundig ontwerper, ecooloog of groenaannemer in te schakelen.



12A. Gebouw

Ook bij bedrijfsgebouwen kan het dak worden uitgevoerd als een groen dak. In combinatie met zonnepanelen verbetert dit de opbrengst van de panelen. Een groen dak draagt bij aan de biodiversiteit en vormt tegelijkertijd een waterbuffer. Bij het kantoorgedeelte is de constructie door kleinere overspanningen vaak eenvoudig aan te passen aan het gewicht van een (extensief) groen dak. Voor bedrijfshallen is het een afweging of de constructie geschikt gemaakt kan worden voor een licht extensief groensysteem. Zowel kantoorgedeeltes als bedrijfshallen bieden vaak mogelijkheden voor begroeiing tegen de gevel, bijvoorbeeld met een [gaasconstructie](#). Beplanting rondom het gebouw draagt sterk bij aan een duurzame uitstraling van het bedrijf en aan een gezonde werkomgeving. Hoe meer groen in de omgeving, hoe groter de kans dat nestvoorzieningen in de gevels of op het dak bewoond worden.

12B. Terrein

Steeds vaker stellen gemeenten eisen aan de infiltratie van regenwater op het eigen terrein. Een wadi of een bekken voor wateropvang is daarvoor heel geschikt. De randen van de wadi kunnen bijvoorbeeld ingezaaid worden met een kruidenrijk mengsel en een bekken kan voorzien worden van natuurlijke oevers met waterminnende planten. Vergroenen van het omliggende terrein kan eenvoudig door verhardingen te beperken en het terrein te voorzien van beplanting. Een grasperk draagt beperkt bij aan de biodiversiteit, maar met een bloemenrijk kruidenmengsel en extensief maaien ontstaat in het voorjaar een feestelijke bloemenzee en daarmee een belangrijke voedselrijkdom voor insecten. Dat biedt ook aanleiding om een insectenhotel op te nemen in de terreininrichting. Door rondom parkeerplaatsen bomen en hagen te plaatsen die bloeien en/of bessen dragen, creëer je behalve een schuilplek ook voedselvoorziening voor vogels. Bomen op het terrein of langs de gevels bieden schaduw en helpen daarmee het gebouw te koelen en energie te besparen.

Ook voor bedrijventerreinen geldt dat meer variatie meer biodiversiteit biedt. Breng daarom variëteit aan in verschillende soorten in lage begroeiing, hagen, struiken en bomen en selecteer op bloeiwijze, vruchtdragende soorten en soorten die schuilplekken bieden.

[Welkomstkaarten voor Bedrijventerreinen](#)
[Handreiking duurzame bedrijventerreinen, bestaande gebouwen en terreinen](#)
[Handreiking duurzame bedrijventerreinen, nieuwe gebouwen en terreinen](#)
[Factsheet Vogels op bedrijventerreinen](#)
[Factsheet Vleermuizen op bedrijventerreinen](#)
[Op een bedrijventerrein wandelen in een mini-bos](#)



Tot slot

Woonomgeving

Steeds vaker werken gemeenten mee aan bewoners-initiatieven om de wijk te vergroenen of deze met andere soorten beplanting natuurinclusiever te maken. Dat kan met het aanleggen van een geveltuint, beplanting in de boomspiegels in de straat of met plantenbakken. Er zijn ook initiatieven om meer bomen aan te planten in de straten in en rondom de wijk, om meer openbaar groen te maken, een ongebruikt stukje grond te vergroenen of zelfs een heel bos aan te leggen.

Groenste straat van Overijssel

De [Groenste straat van Overijssel](#) was een prijsvraag van de provincie Overijssel waarin bewoners zelf een ontwerp konden maken voor het vergroenen van hun straat. De drie straten met volgens de jury het beste ontwerp hebben € 20.000 om het ontwerp uit te voeren. De Hoek Oude Haaksbergerweg in Goor, Westerhof in Dalfsen en de Stationsstraat in Raalte waren de winnaars.

50 tinten groen Assendorp

De bewoners van de wijk Assendorp in Zwolle hebben met [50 tinten groen Assendorp](#) het initiatief genomen om de huizen te isoleren, energie te besparen, de wijk groener te maken en mobiliteit te verduurzamen. Op het gebied van [groen en water](#) willen de initiatiefnemers met de bewoners de versteende wijk groener maken. Laat je inspireren door hun [projecten](#).

Stadshager Bos

Het [Stadshager Bos](#) in Zwolle is een initiatief van wijkbewoner om hun eigen wijk te vergroenen.

Bewoners worden uitgenodigd zelf bomen te kweken in de achtertuin en de eigen straat te vergroenen. Er worden bomen aangeplant langs de toevoerwegen en langs de randen van de wijk. Het doel is om een eigen Stadshager Bos te realiseren. De bewoners krijgen medewerking van de Gemeente Zwolle, provincie Overijssel en Landschap Overijssel.

Nu Wij Erbij

Steeds meer mensen willen iets bijdragen in hun eigen buurt. Vanuit het project [Nu Wij Erbij](#) van de provincie Overijssel zijn verbindingsofficieren aangesteld om initiatiefnemers die zich bezighouden met groen te ondersteunen. Deze verbindingsofficieren werken vanuit de regio Zwolle, Enschede en Hardenberg om bewoners op weg te helpen.

Laat je inspireren, inspireer anderen

Natuur Voor Elkaar is een langlopend programma van de provincie Overijssel om het beleven, benutten en beschermen van natuur te vergroten. Het bevorderen van natuurinclusief bouwen in Overijssel is een van de projecten in dit programma.

Deze brochure is bedoeld om te inspireren. Ook goede voorbeelden kunnen inspireren. Maak je bij je (ver)bouwplannen gebruik van de ideeën in deze brochure of heb je ze al gerealiseerd? Stuur dan tekeningen en/of foto's en je inspirerende verhaal naar: natuurvoorelkaar@overijssel.nl en maak kans op bijvoorbeeld een bijenhotel, een pakketje zaadbommen of een aandachtsoort in glas.

De (gerealiseerde) ideeën kunnen gebruikt worden in publicaties van Natuur Voor Elkaar.



INSPIRERENDE LINKS

Algemeen

[Natuur voor elkaar](#)
[114 aandachtsoorten in Overijssel](#)
[Welkomstkaarten Natuurinclusief bouwen](#)
[Welkomstkaarten voor Erven](#)
[Checklist Groen Bouwen](#)
[Checklist Groen Bouwen / maatregelen](#)
[Naturalis Natuurwijzer](#)

(Ver)bouwen

[Factsheet vogels na-isolatie](#)
[Factsheet vleermuizen na-isolatie](#)
[Huis verbouwen? Denk aan vogels en vleermuizen](#)
[Inbouwkast en energieprestatie](#)
[Het Natuurschuurtje voor de tuinbiotoop](#)
[Actieve bescherming planten en dieren](#)

Nestvoorzieningen

[Woonwensen vogels en vleermuizen](#)
[Aanschaf nestkast](#)
[Nestkasten in soorten en maten](#)
[Een nestkast uitkiezen](#)
[Ruimte voor vogels in overstekende dakranden](#)
[Vogelvide](#)
[Ruimte onder de nok](#)
[Materialen voor inbouwstenen](#)
[Factsheet maatregelen vleermuizen nieuwbouw](#)
[Brochure vleermuisvriendelijk bouwen](#)
[Toegankelijke spouwmuur voor vleermuizen](#)
[Metseldetailering als toegang tot spouw](#)
[Ontsluit tussenspouw voor vleermuizen](#)
[Dakoverstek biedt vleermuizen kansen](#)
[Vleermuis verblijft graag achter gevelbetimmering](#)
[Inbouwstenen voor vleermuizen](#)
[Hang eens een vleermuis in je tuin!](#)
[EPR-kast – tegen eikenprocessierups](#)
[Bijenstein](#)
[Zelf een insectenhotel maken](#)
[Zootels: Bijenhôtels en meer](#)

Groene daken

[Groene gevels en daken bieden fijner woon- en leefklimaat](#)
[Praktische toepassing van een groen dak](#)
[Vergroen je dak](#)
[Scholekster op het dak](#)
[Groen vogeldak](#)
[Checklist groen bouwen, bruin dak](#)
[Biodiversity, bruine daken](#)

[Groene daken met zonnepanelen](#)
[Handreiking Natuurdaken](#)
[Natuurdak Peperklip Rotterdam](#)
[Typen extensieve vegetatiedaken, voor- en nadelen](#)
[Rooftop Revolution](#)

Leveranciers

[Groendak](#)
[Groendak Kant en Klaar pakketten](#)
[Doe-het-zelf met sedum](#)
[Grasengroen hoveniers.nl](#)
[Groendak Olivijn](#)
[greenSand](#)

Groene Gevels

[Groene gevels voegen natuurkwaliteit toe](#)
[Modulair muursysteem](#)
[Soorten klimplanten](#)
[Klimplanten](#)
[Groenblijvende klimplanten](#)
[Hedera](#)
[Blauwe regen](#)
[Kamperfoelie](#)

Leveranciers

[Groene gebouwen](#)
[Gaasconstructie](#)

Gebouwde tuinen

[Tuinen en balkons bieden veel ruimte voor natuur](#)
[Luister naar Het Bijenbalkon](#)

Erfafscheidingen

[Haagplanten](#)
[Hagen en heggen](#)
[Diervriendelijke hagen](#)
[Ontwerp gemengde haag](#)
[Hedera – struiken, klimmers en bodembedekkers](#)
[Stapelmuurtjes: wat, waarom en hoe?](#)
[Stapelmuurtje](#)
[Met de wortel in de mortel](#)

Tuinen

[Particuliere tuinen dragen bij aan biodiversiteit](#)
[Versterk positie van lokale soorten](#)
[Streekeigen en inheemse bomen en struiken](#)
[Samen voor het streekeigen landschap](#)
[Biodiversiteit in tuin en plantsoen](#)
[Huisje Boompje Beter](#)
[VELT samen eco actief](#)

[Bloemenweides](#)
[Minder maaien](#)
[Wilde Weelde](#)
[Oase natuurlijk tuinieren](#)
[VHG De Levende Tuin website en bestel](#)
[VHG De Levende Tuin read pdf](#)
[Klimaatadaptatie](#)

Diervriendelijke tuinen

[Vogelvriendelijke tuin](#)
[Vogelvriendelijke beplanting](#)
[Tuinvogelconsulenten](#)
[De voordelen van vleermuizen in de tuin](#)
[Een vleermuisvriendelijke tuin](#)
[Vleermuizen in de tuin](#)
[Informatieblad wilde bijen](#)
[Informatieblad vlinders!](#)
[Vlinder en Bij Natuurtuin](#)
[Planten voor vlinders](#)
[Waardplanten voor rupsen](#)
[Met welke planten help je bijen, vlinders en andere insecten?](#)
[Een egelvriendelijke tuin](#)
[Egels in uw tuin](#)
[Steenmarters, tips en trucs bij overlast](#)
[Zoogdierverseniging](#)

Hulp bij tuinieren

[Groeï en Bloei, informatie over tuinieren](#)
[Vergroen je tuin](#)
[Biotuinwijzer kwekerijen](#)

Bestrijding

[Voorkom ziekten en plagen in je tuin](#)
[Goede bemesting](#)
[Uitzwaaikaart eikenprocessierups](#)
[Eikenprocessierups](#)

Bomen

[Vergeten fruitrassen, erfgoed](#)
[Biodiversiteit in tuin en plantsoen](#)
[Tiny Forest](#)
[Handboek Tiny Forest](#)
[Tuiny Forest](#)
[Zelf bomen zaaien](#)

Rommelhoekjes

[Stapelmuurtje](#)
[Kruidenspiraal](#)
[Composthoop maken](#)
[Zelf composteren](#)

Water

[Water IN DE TUIN 5 tips](#)
[Geef vogels extra water tijdens warme](#)

dagen

[Maak een wadi](#)
[Huisje Boompje Beter - wadi](#)
[Vaste planten voor wadi's](#)
[Maak een moerasje in je tuin](#)
[Hoe lok je libellen naar je tuin?](#)

Vogels

[Doe de gratis VOGEL postcodecheck](#)
[Factsheets stadsvogels](#)
[Vogelgids Vogelbescherming Nederland](#)
[Acrobaat op het erf](#)

Vleermuizen

[Factsheet vleermuizen verlichting](#)

Insecten

[Bescherming bijen en andere bestuivers](#)

Onderhoud

[Klimmers snoeien](#)
[Snoeien voor biodiversiteit](#)
[Wanneer en hoe snoeien bloemheesters?](#)
[Hoogstambrigade Steenwijkerland](#)
[Hoogstamboombrigade Zwartewaterland](#)
[IVN De Raalter hoogstambrigade](#)

Kinderen

[Natuurmonumenten speeltips](#)

Streekeigen Huis en Erf

[Erven in Hof van Twente Aandacht voor streekeigen kenmerken](#)
[Erven in Wierden Aandacht voor Streekeigen kenmerken](#)
[Erven in de gemeente Dalfsen Aandacht voor Streekeigen kenmerken](#)
[Streekeigen erven in het rivierengebied van het Nationaal Landschap IJsseldelta](#)
[Streekeigen Huis en Tuin Kampereiland](#)

Bedrijventerreinen

[Welkomstkaarten voor Bedrijventerreinen](#)
[Handreiking duurzame bedrijventerreinen, bestaande gebouwen en terreinen](#)
[Handreiking duurzame bedrijventerreinen, nieuwe gebouwen en terreinen](#)
[Factsheet Vogels op bedrijventerreinen](#)
[Factsheet Vleermuizen op bedrijventerreinen](#)
[Op een bedrijventerrein wandelen in een mini-bos](#)

Projectontwikkelaars, bouwbedrijven, beleggers en woningcorporaties

[Een natuurinclusieve tuin](#)
[Spoedcursus natuurinclusief ontwikkelen](#)

Natuur met elkaar

[IVN natuureducatie](#)
[Natuur in de buurt](#)
[Nu Wij Erbij](#)
[Jaarrond tuintelling](#)
[Groenste straat van Overijssel](#)
[50 tinten groen Assendorp](#)
[Assendorp projecten](#)
[Stadshager Bos](#)
[Groene Loper Overijssel](#)

Links van webpagina's kunnen wijzigen. Daarom kan het zijn dat enkele links in deze publicatie niet meer werken. Hopelijk kunnen de vele andere links dan nog inspireren. Periodiek zullen de links worden hersteld.

Colofon

Natuurinclusief (ver)bouwen in Overijssel is een productie van Natuur voor Elkaar in opdracht van de provincie Overijssel.

INITIATIEF EN UITVOERING: Het Oversticht

TEKSTEN: Het Oversticht, Roel Bosch en Julia Rühl
TEKSTREDACTIE: Jorien Marcus
HOOFDREDACTIE: Roel Bosch

GRAFISCHE VORMGEVING: de Bladenkamer | grafisch ontwerpers

DRUK: Veldhuis Media, Raalte

FOTO'S: Het Oversticht, provincie Overijssel, Jochem Kühnen, Huub Visser, Ilco van Woersem, Marcel-Schillemans, Adriaan Mosterman, Provincie Overijssel, Het Oversticht, Roel Bosch, Julia Rühl, Ingrid van Herel, Anneke Coops, Anke Bosch, Marijke Wilmans, Thiemen van Bruggen.

De verwijzing naar de fotografen heeft met zorg plaatsgevonden. Mocht er een verwijzing ontbreken dan herstellen wij dat graag in de digitale uitgave en bij een volgende druk.

BRONVERMELDING: Voor de teksten en enkele foto's is gebruik gemaakt van de websites waarvan de links in de digitale uitgave zijn opgenomen.

MET DANK AAN: Jessica Winter, Lieveke Crombach, Mieke Souman-de Vries, Daan Goris, Anneke Coops, Marijke Wilmans

© Het Oversticht, oktober 2021.

De tekst van deze uitgave mag worden gebruikt voor niet-commercieel gebruik. Op enkele foto's kunnen rechten van toepassing zijn.

Hoewel aan de totstandkoming van deze uitgave uiterste zorg is besteed aanvaardt de maker geen aansprakelijkheid voor eventuele fouten en onvolkomenheden, nog voor de gevolgen hiervan.

INLICHTINGEN:
Over Natuur voor Elkaar: natuurvoorelkaar@overijssel.nl
Over natuurinclusief bouwen: info@hetoversticht.nl

NATUUR
VOOR ELKAAR