

Informatie voor de raad

Onderwerp	-	Regio Zwolle Meerjarige agenda 2024-2028
Portefeuillehouder	-	E. van Lente (burgemeester)
Eenheid	-	Visie en Strategie
Contactpersoon	-	T. Muller
Contactgegevens	-	t.muller@dalfsen.nl
Openbaarheid	-	Openbaar

Behandeld in collegevergadering van
Behandeling in raadsvergadering van

25 april 2023
30 mei 2023

Kernboodschap:

Het college van B&W stelt u voor kennis te nemen van de “meerjarige agenda 2024-2028 – Regio Zwolle stapt door”, van Regio Zwolle.

Toelichting:

Onlangs heeft het regiobestuur Regio Zwolle de meerjarige agenda 2024-2028 vrijgegeven voor bespreking in colleges, raden en staten. We bieden u deze agenda aan zonder nadere inhoudelijke duiding, zodat u hiervan spoedig kennis kunt nemen.

Dit is in overeenstemming met de afspraak die gemaakt is tijdens de klankbordgroep voor raden en staten op 14 april 2023. Zij organiseren na het mei reces een viertal informatiebijeenkomsten om raads- en statenleden op hoofdlijnen te informeren over de agenda. De data hiervoor zijn gepland op 8, 10, 15 en 24 mei op diverse locaties in de regio.

Vervolg:

Wij zullen u na het mei reces voorzien van een voorbereidend besluitvormend raadsvoorstel ten behoeve van behandeling van- en besluitvorming over de meerjarige agenda in juni.

Bijlagen:

1. Aanbiedingsbrief MJA 2024-2028
2. Oplegnotitie MJA 2024-228
3. Meerjarige agenda 2024-2028 - Regio Zwolle stapt door

Burgemeester en wethouders van de gemeente Dalfsen,

de burgemeester
drs. E. van Lente

de gemeentesecretaris/alg. directeur
H.J. van der Woude

Geacht college van B&W,

Als voorzitter van Regio Zwolle ben ik verheugd u, namens het Regiobestuur, de “meerjarige agenda 2024-2028 – Regio Zwolle stapt door” te kunnen aanbieden. Deze agenda omvat onze gezamenlijke regionale ambities en de meerjarige vertaling daarvan.

Samen door bouwen aan regionale ambities

Samenwerking in Regio Zwolle is al jaren een recept voor succes. Begonnen vanuit de gezamenlijke inzet op een sterke economie, door de jaren heen aangevuld met een unieke arbeidsmarktaanpak en nu ook gezamenlijke ambities binnen het ruimtelijk domein. De resultaten tonen aan dat de regionale samenwerking impact maakt: denk aan de Human Capital Agenda met een bereik van meer dan 5.000 inwoners en 1.500 werkgevers, de 18 projecten vanuit de Regio Deal, de diverse lobby-resultaten, of de erkennen als Novex-gebied met als onderdeel de regionale Verstedelijkingsstrategie. Daarnaast lokt de regionale samenwerking ook extra investeringen uit. Vanuit Europa, het Rijk en alle gezamenlijke partners.

De meerjarige agenda 2024-2028 bevat de koers voor de toekomst. Dit meerjarenperspectief geeft Regio Zwolle een aangescherpte focus, bouwt voort op de bestaande succesvolle regionale samenwerking en is de bezegeling van de gezamenlijke zoektocht naar oplossingen voor de transitievraagstukken. Hiermee bieden we enerzijds het hoofd aan de crises van nu en geven we anderzijds gestalte aan de transities die zowel de economie als de samenleving hervormen. Met als doel om naar de toekomst toe een regio te blijven waar het voor iedereen prettig wonen, werken en leven is. Dit kan alleen als we blijven samenwerken op regionale schaal. Samen kunnen we antwoord geven op de complexe opgaven waar we allemaal voor staan. Antwoorden die partners ieder voor zich niet alleen kunnen realiseren. Meedoen is daarmee niet vrijblijvend. Iedere partij heeft zijn eigen inzet, en verantwoordelijkheid en draagt vanuit de eigen kracht bij aan de gezamenlijke ambities. We bepalen samen de regionale strategie, werken samen aan de uitvoering van onze gezamenlijke doelen en dragen gezamenlijk bij aan de financiering.

Meerjarige agenda 2024-2028 “Regio Zwolle stapt door”

De meerjarige agenda is ontwikkeld in samenwerking met betrokken partners van gemeenten, provincies, Economic Board Regio Zwolle, ondernemers en onderwijspartners. Iedere partner heeft bijgedragen aan het formuleren van de gezamenlijke ambities, ook uw gemeente. Het Regiobestuur heeft getoetst of de aangeleverde input vanuit partners naar tevredenheid is verwerkt. Zij zijn van mening dat de nu voorliggende meerjarige agenda 2024 – 2028 “Regio Zwolle stapt door” een evenwichtige presentatie is van de regionale ambities en dat de financiële vertaling recht doet aan de benodigde uitvoeringskracht, ook in deze financieel lastige tijd.

In de meerjarige agenda staat het versterken van Regio Zwolle als duurzame regio, met haar unieke landschappelijke kwaliteit, innovatieve vermogen en het genereren van blijvende welvaart en welzijn (brede welvaart) voor haar inwoners en ondernemers centraal. Vanuit deze basis trekken we als één regio op naar het Rijk en Europa. We werken aan een duurzame en wendbare economie, een toekomstbestendige en flexibele arbeidsmarkt. Aan de klimaatbestendige inrichting van onze groei in de regio en duurzame bereikbaarheid van en in de regio. Dit gebeurt langs 2 lijnen: 1) Economie en arbeidsmarkt en 2) Duurzame groei en leefkwaliteit. Iedere uitvoeringslijn is uitgewerkt aan de hand van programmatische uitwerking op hoofdlijnen, betrokken partners, de wijze waarop het bijdraagt aan de Sustainable Development Goals (SDG's). Daarnaast beschrijft de meerjarige agenda de inzet op het gebied van public affairs en communicatie, randvoorwaarden voor het behouden en uitbreiden van het sterke merk Regio Zwolle.

Financieel kader

De separate begroting bij deze de meerjarige agenda 2024-2028 heeft betrekking op het gezamenlijke regiobudget van gemeenten voor de regionale samenwerking.

De begroting bestaat voornamelijk uit uitvoeringsbudgetten van programma's en projecten ten behoeve van inwoners en ondernemers. De bijdrage is berekend op een gelijkwaardige en aanvullende bijdrage van provincies. Onderwijs- en kennisinstellingen als ondernemers en de EBRZ leveren een bijdrage in kind via

projecten voor inwoners en ondernemers. Met aanvullende bijdragen van provincies, Rijk en EU kan het uitvoeringsprogramma worden uitgebreid met bij de ambities passende projecten en activiteiten. Zo biedt de agenda ook een goede basis voor public affairs en voor de aankomende vijfde tranche van de regiodeal.

Voor de uitvoering van de meerjarige agenda en de financiering van de uitvoeringsorganisatie Regio Zwolle bureau wordt een bijdrage per inwoner per jaar gevraagd van de 22 gemeenten. Het regiobestuur heeft geconcludeerd dat de hoogte van dit bedrag en de opbouw van de begroting van de regionale samenwerking voor 2024-2028 aansluit bij de geformuleerde ambities in de meerjarige agenda én recht doet aan de beperkte financiële armslag bij gemeente en daarmee ruimte geeft voor gefaseerde groei.

Besluitvorming

Door de besluitvorming over de meerjarige agenda 2024-2028, stappen alle partners op één moment in op de regionale samenwerkingsagenda. U ontvangt een oplegnotitie (bijlage A) en de meerjarige agenda 2024 – 2028 (bijlage B). Ik verzoek u dan ook in de komende periode met uw raad in gesprek te gaan over deze agenda en te komen tot vaststelling door uw raad inclusief de bijbehorende meerjarige financiering en verwerking in de eigen begroting vanaf 2024. Ieder college kan dit naar eigen inzicht vormgeven in de interne bestuurlijke processen om te komen tot besluitvorming. Het verzoek is om voor 15 juli 2023 de besluiten van colleges en raden te communiceren aan het Regio Zwolle Bureau.

Het is de wens van de griffiers dat meerjarige agenda snel wordt doorgezet richting raden. Dit met het oog op de informatiebijeenkomsten van de klankbordgroep Raden en Staten direct na het mei reces. Zij organiseren een viertal bijeenkomsten in de regio om raads- en statenleden op hoofdlijnen te informeren over de meerjarige agenda, als vervolg op de bijeenkomst van 20 januari. De klankbordgroep voor Raden en Staten faciliteert deze bijeenkomsten waarbij bestuurlijk verbinder Arie Slob met vertegenwoordiging van het Regio Zwolle bureau aanwezig zijn. Op verzoek van de Klankbordgroep Raden en Staten ontvangt u ook een voorzet voor een begeleidende mail (bijlage C).

Vervolg

In de periode van april tot september 2023 werkt het Regio Zwolle Bureau door aan de ontwikkeling van het jaarplan voor 2024 en 2025. Daarin wordt een concretisering op ambitie, doelen, activiteiten, betrokken partners en beoogde mijlpalen verwacht. Onderdeel van deze uitwerking is ook het voorstel om te komen tot een goed werkend netwerk en bijbehorende sturingsprincipes (netwerksturing) met een zorgvuldige afweging om te komen tot de juiste representatie van alle betrokken partners.

Ik kijk er naar uit om de komende tijd samen met u op basis van deze agenda *) toe te werken naar concreet resultaat, merkbaar en zichtbaar op straat. Samen werken aan de ambities en opgaven waar we voor staan. Want samen komen we verder.

Met vriendelijke groet,

Peter Snijders
Voorzitter Regio Zwolle

*) Er volgt nog een definitieve versie van de meerjarige agenda.

Oplegnotitie - Meerjarige agenda Regio Zwolle 2024-2028

De oplegnotitie bevat algemene informatie voor accounts t.b.v. het maken van een raadsnota. De gemeente specifieke informatie kan eenieder afzonderlijk toevoegen op basis van de gepersonifieerde jaarverslagen 2022. Daarnaast is als bijlage een aanbiedingsbrief bijgevoegd voor raden en staten i.v.m. spoedige doorgeleiding van de meerjarige agenda naar deze gremia, op uitdrukkelijk verzoek van de Klankbordgroep voor raden en staten.

Klimaatbestendige groeiregio Zwolle

In Regio Zwolle werken we, 22 gemeenten, 4 provincies, ondernemers, onderwijs en maatschappelijke organisaties, samen aan brede welvaart voor alle huidige en toekomstige inwoners en ondernemers. Samenwerken maakt sterker. Dat blijkt ook uit de resultaten die we boeken. Sinds het bestaan van Regio Zwolle in 2011 is de samenwerking in de regio gegroeid. In het begin sterk relatiegericht met economie als speerpunt en vanaf 2018 heeft de samenwerking een schielsprong gemaakt. Een nieuwe koers (op basis van de proeftuin Maak Verschil), waarin aanvullend op de economische samenwerking meer opgavegericht werd samengewerkt op de thema's arbeidsmarkt, bereikbaarheid, energie en leefomgeving. In 2020 werd de regionale samenwerking door het Rijk erkend en bekrachtigd met de Regio Deal, in 2021 werd de regio benoemd als NOVI-gebied en in 2022 aangewezen tot één van de 17 landelijke NOVEX-gebieden: de klimaatbestendige groeiregio Zwolle.

Vitale regio zijn en blijven

Regio Zwolle is ambitieus; we willen een vitale regio zijn én blijven. De actuele en toekomstige vraagstukken op het gebied van economie, arbeidsmarkt, klimaat en duurzaamheid maken dat we stevig aan de slag moeten en de krachten moeten bundelen. Alleen door samen te werken kunnen we een antwoord geven op de opgaven waar we voor staan. Het goed afwegen en verknopen van vele, soms conflicterende belangen, naar een win-win situatie, vraagt om regionale afstemming en voor sommige onderdelen zelfs bovenregionale afstemming. Opgavegericht werken vraagt ook om coalities die passen bij de opgave zelf.

Duurzame groei in balans

Regio Zwolle staat voor duurzame groei in balans en wil zo ook bijdragen aan goed evenwicht tussen stad en platteland. Door met oog voor kwaliteiten en eigenheid van gebieden te zorgen voor nabijheid van werk en voorzieningen, een goede mix van woonsegmenten in de regio en beschikbaarheid van mobiliteit. Stad en platteland hebben elkaar hard nodig. Juist deze wederkerigheid maakt onze regio krachtig. In het belang van de inwoners van en de ondernemers in onze steden en plattelandsgemeenten is de regio bij uitstek de plek om ons aan elkaar te verbinden (overheid, onderwijs, ondernemers) en eensgezind en op basis van gelijkwaardigheid samen te werken aan de hoofdopgaven voor de komende jaren.

Meerjarige agenda 2024-2028: Regio Zwolle stapt door!

Voor u ligt de *Meerjarige agenda 2024-2028 – Regio Zwolle stapt door*. In deze agenda stellen we één perspectief vast waar we de komende jaren aan werken. Een perspectief dat leidt tot een regio waar het goed wonen, werken, leren en recreëren is en blijft. Waar de brede welvaart blijvend op een hoger niveau ligt. Een basis om als één regio op te trekken naar het Rijk en Europa. We werken aan een duurzame en wendbare economie, een toekomstbestendige en flexibele arbeidsmarkt. Aan de klimaatbestendige inrichting van onze groei in de regio en duurzame bereikbaarheid van en in de regio.

De meerjarige agenda 2024 - 2028 bouwt voort op bestaande plannen en is de bezegeling van de gezamenlijke zoektocht naar oplossingen voor de transitievraagstukken. Hiermee bieden we enerzijds het hoofd aan de crises van nu en geven we anderzijds gestalte aan de transities die zowel de economie als de samenleving hervormen. De agenda is ook een opmaat naar nieuwe samenwerkingsarrangementen met het Rijk en Europa, zoals een nieuwe Regio Deal en de uitvoering van het NOVEX-gebied Regio Zwolle. Daarmee zetten we een stap voorwaarts: samen optrekken waar mogelijk en in samenwerking de slagkracht op de grote opgaven vergroten.

Deze agenda vormt de basis voor het maken van concrete afspraken voor de realisatie van onze doelen. We focussen ons hetgeen wat we regionaal willen oppakken. Voor de periode van 2024 – 2028 zijn dit de focusgebieden:

- 1) Economie & arbeidsmarkt
- 2) Duurzame groei en leefkwaliteit.

De verdere verdieping en uitwerking van deze thema's volgt in de komende maanden via het jaarplan 2024 – 2025.

Daarnaast beschrijft de meerjarige agenda de inzet op het gebied van public affairs en communicatie, essentiële randvoorwaarden voor het behouden en uitbreiden van het sterke merk Regio Zwolle. De agenda is voorzien van een financiële paragraaf waarin de benodigde middelen voor de basisinfrastructuur (communicatie, public affairs en regiobureau zijn opgenomen) met daarnaast de middelen per pijler waar deelgenomen kan worden via de zogeheten Coalitions of the Willing.

Hoe kwam de meerjarige agenda tot stand?

In samenwerking met betrokken partners van de gemeenten, provincies, EBRZ, ondernemers en onderwijspartners is de meerjarige agenda voor Regio Zwolle ontwikkeld. Er zijn profielen aangeleverd, expertsessies georganiseerd, versnellingskamers uitgevoerd en interviews afgenomen. In grote betrokkenheid is vele maanden actief samengewerkt. De klankbordgroep voor raden en staten organiseerde in januari 2022 een mooie bijeenkomst over regionale samenwerking. De concept agenda is vervolgens besproken in het regiobestuur eind februari waarbij is besloten tot consulterende tussenstap voor zorgvuldige besluitvorming. Daartoe hebben 4 informatiebijeenkomsten voor bestuurders plaatsgehad, zijn de tafels geconsulteerd over de ambities en doelen in hun programma's en is de Raad van Advies geraadpleegd. Hierbij waren ook de gemeentesecretarissen en directeuren aangesloten ter waarborging van de uitvoering.

Dit alles heeft geresulteerd in de meerjarige agenda die nu voorligt met daarbij een financiële paragraaf die past bij de ambities voor de komende jaren en tegelijkertijd rekening houdt met de financiële omstandigheden waarin gemeenten verkeren. Op deze manier blijven we recht doen aan de inhoudelijke ambities en kansen voor deze regio en is tegelijkertijd ruimte voor herijking over enkele jaren.

Inhoudelijke lijnen van de meerjarige agenda

Regio Zwolle versterkt als duurzame regio zijn unieke landschappelijke kwaliteit, is innovatief en genereert blijvend welvaart en welzijn (brede welvaart) voor haar inwoners en ondernemers. De agenda heeft betrekking op de uitvoeringsjaren 2024 tot 2028. De agenda omvat zoals eerder gezegd twee uitvoeringslijnen te weten: 1) Economie en arbeidsmarkt en 2) Duurzame groei en leefkwaliteit. Iedere uitvoeringslijn is uitgewerkt aan de hand van programmatische uitwerking op hoofdlijnen, betrokken partners, de wijze waarop het bijdraagt aan de SDG's. Er wordt langs genoemde lijnen op inhoud opgavegericht en programmatisch gewerkt:

1) Economie en arbeidsmarkt

Op het gebied van economie en arbeidsmarkt zien we het belang van het versterken van de internationale concurrentiepositie van Regio Zwolle door werk te maken van een duurzame en wendbare economie, waarbij we zorgdragen voor economische structuurversterking van alle gebieden in Regio Zwolle. Daarbij is het ook belangrijk richting te geven aan de transitie van de arbeidsmarkt en innovatie aan te jagen op het gebied van circulaire economie en energietransitie. We groeien naar een duurzame en wendbare economie waarin bedrijven ruimte hebben om te ondernemen en hun businessmodellen in de nieuwste transitie en technieken kunnen door ontwikkelen. We ontwikkelen een sterk regionaal ecosysteem met excellente ondernemersdienstverlening. We zetten in op een toekomstbestendige en flexibele arbeidsmarkt, waarin maximale arbeidsparticipatie en arbeidsproductiviteit wordt nagestreefd en die het mogelijk maakt transitie te realiseren. Een leven lang leren en inzet op leercultuur zijn daarbij kernbegrippen. De gevraagde bijdrage per inwoner van gemeenten en provincies is grotendeels investeringsbudget voor uitvoeringsprogramma's (Groeï Vooruit, Ontwikkelfonds, Upgrade Jezelf, sectorale aanpak, ondernemersprogramma's etc.) voor inwoners en ondernemers uit de regio. Hierbij is ook sprake van een uitbreiding van de huidige activiteiten. Zo wordt bijvoorbeeld de sectorale aanpak verbreed naar tien sectoren en gaan de investeringsbudgetten voor ondernemersprogramma's bij economie omhoog. De gevraagde bijdrage van partners komt voor 90% ten goede aan investeringsbudgetten, bedoeld ter ondersteuning van inwoners en werkgevers.

2) Duurzame groei en leefklimaat

We zien het belang van het versterken van het functioneren en het leefklimaat van Regio Zwolle door te zorgen voor evenwichtige groei van de regio. Door ruimtelijke ontwikkeling te laten bijdragen aan het waarborgen en realiseren van een veilige (klimaat adaptieve), gezonde en duurzame leefomgeving. De centrale opgave van het NOVEX-gebied Regio Zwolle is klimaat -adaptief groeien. Samen met het Rijk staan we voor de opgave om minimaal 50.000 woningen en 20.000 arbeidsplaatsen te realiseren in de periode tot 2040 in samenhang met een mobiliteitstransitie in onze dynamische en kwetsbare delta. Daarbij bewaken we met elkaar de balans tussen stad en land, verbinden de programma's en maken werk van vitale kernen. Kennisdeling en ontwikkeling is hierbij van groot belang. Samen staan we voor inclusief en duurzaam groeien met behoud van de leefkwaliteit en realiseren we een klimaatbestendige groeiregio Zwolle met behoud van ruimtelijke kwaliteit. Dit doen we langs de lijnen van een zestal programma's: regionale sponsstrategie, ruimtelijke economische visie, stedelijk Zwolle, vitale kernen & gezonde buurten, landelijk gebied – groeien in balans en kennisdeling. Versterken van een goede bereikbaarheid van Daily Urban System (DUS) is daarbij ook van wezenlijk belang.

Ten opzichte van de lopende beleidsperiode is met de aanwijzing van de Regio tot NOVEX-gebied de noodzaak ontstaan om in samenhang te sturen op de ruimtelijke opgaven. Vanuit de NOVEX-status volgen ontwikkelprogramma's die moeten worden bemenst. De inzet hierop vraagt om uitbreiding van de uitvoeringskracht. De gevraagde bijdrage per inwoner van gemeenten en provincies bestaat uit uitvoeringsbudget voor de programma's en personele capaciteit.

Financiële doorvertaling

Deze agenda is een perspectiefnota van Regio Zwolle die benut wordt door alle partners om hun colleges/ raden en/ of achterbannen te informeren over de focus en prioriteiten voor de komende vier jaar. Met de bijdrage van de gemeenten wordt het basisprogramma, zoals in de meerjarige agenda en begroting opgenomen, gedekt. Met de bijdragen van provincies, Rijk en EU kan het uitvoeringsprogramma worden uitgebreid met bij de ambities passende projecten en activiteiten. Zo biedt de agenda ook een goede basis voor de aankomende vijfde tranche van de regiodeal.

Opbouw van de begroting

Alle kosten inzichtelijk zijn gemaakt in een meerjarige begroting voor 2024 – 2028. Reserveringen uit ruimere jaren voor tegenvallers, nu worden ingezet om alle partners in de regio tegemoet te komen voor de eerste twee jaar van de agenda. Correctie van 1,04 meerjarig is doorgevoerd in de begroting 2024 – 2028. De begroting doorlopen is op inhoud/ambitie en benodigd budget. Economie en arbeidsmarkt zijn gehandhaafd en naar uitvoeringskracht bijbesteld. Duurzame groei en leefomgeving wordt ingezet met de gemeentelijke bijdragen op de gezamenlijke programma's dan wel programma ontwikkeling. Bereikbaarheid van het daily urban system versterkt wordt met uitvoeringskracht gezien de complexe opgaven. Onder de basisfinanciering vallen: Public Affairs / lobby, communicatie, Regio Zwolle Bureau en kennis- en onderzoek. De basisfinanciering is structureel. Onder opgavegericht werken (in coalitions of the willing) worden verstaan: economie en arbeidsmarkt, duurzame groei en leefomgeving, bereikbaarheid DUS. Hier gaat de bijdrage gericht ingezet worden op de genoemde programma's en projecten. Er kan per actielijn worden ingestapt. Dit kan incidenteel gefinancierd worden. Er is een ingroeimogelijkheid gerealiseerd in de begroting voor 2024 – 2028 voor gemeenten.

Begroting 2024 – 2028

De begroting is opgebouwd aan de hand van drie soorten van inkomsten: bijdragen van gemeenten, provincies, het Rijk en EU. Om de inkomsten goed te kunnen richten is een kostenbegroting opgesteld. Deze treft u onderstaand aan. De begroting voor 2024 – 2028 is als volgt:

opgavegericht werken	Begroot totaal 2024	Begroot totaal 2025	Begroot totaal 2026	Begroot totaal 2027
Economie	€ 4.150.000	4.316.000	4.488.640	4.668.186
Arbeidsmarkt	€ 6.650.000	6.916.000	7.192.640	7.480.346
Duurzaam groeien en leefkwaliteit	€ 2.900.000	3.016.000	3.136.640	3.262.106
Versterken bereikbaarheid DUS	€ 1.000.000	1.040.000	1.081.600	1.124.864
Public affairs en communicatie	€ 1.135.000	1.180.400	1.227.616	1.276.721
Regio Zwolle Bureau	€ 1.020.000	1.060.800	1.103.232	1.147.361
	€ 16.855.000	17.529.200	18.230.368	18.959.583

In de begroting is uitgegaan van een kostenraming. Op basis daarvan wordt de raming van de baten nader in beeld gebracht. Dit gaat om bijdragen vanuit Europa, Rijk, provincies en gemeenten. Er zijn nog onzekerheden over de bijdragen. Zo gaan de provincies een nieuw bestuur krijgen of werkt het Rijk met subsidieregelingen. Volgens de gemaakte afspraken in de lobby wordt in het najaar 2023 verder expliciet gemaakt. In overeenstemming met gemaakte afspraken is het financieel kader voor gemeenten expliciet gemaakt om zo de meerjarige financiering in te regelen via de kader- en perspectiefnota. Er wordt in het najaar 2023 een verkenning gestart met de provincies over hun bijdragen. De bijdragen van het Rijk volgt in begin 2024 gezien de nieuw aan te vragen Regio Deal, de programmering van het Novex-gebied. Bij

iedere stap die gezet wordt met de financierende partners wordt ook de begroting verder uitgewerkt met inkomende baten.

Gemeentelijke bijdrage

Het financieel kader voor 2024 – 2028 voor gemeenten is als volgt:

Opgavegericht werken	Bijdrage gemeenten 2024	Bijdrage gemeenten 2025	Bijdrage gemeente 2026	Bijdrage gemeente 2027
Economie	€ 1.050.000	€ 1.176.500,00	€ 1.341.045,00	€ 1.405.036,00
Arbeidsmarkt	€ 1.875.000	€ 2.234.000,00	€ 2.548.000,00	€ 2.749.760,00
Duurzaam groeien en leefkwaliteit	€ 600.000	€ 624.000,00	€ 648.960,00	€ 674.918,40
Versterken bereikbaarheid DUS	€ 150.000	€ 156.000,00	€ 162.240,00	€ 168.729,60
subtotaal opgavegericht werken	3.675.000	4.190.500	4.700.245	4.998.444
Basisstructuur				
Public affairs en communicatie	€ 905.000	€ 1.027.850,00	€ 943.943,00	€ 977.668,00
Regio Zwolle Bureau	€ 995.000	€ 1.215.600,00	€ 1.446.048,00	€ 1.500.494,40
subtotaal basisstructuur	€ 1.900.000	€ 2.243.450	€ 2.389.991	€ 2.478.162
totaal bijdragen	5.575.000	6.433.950	7.090.236	7.476.606

De doorvertaling per inwoner in 2024 (uitgaande van 800.419 inwoners) is als volgt:

Opgavegericht werken	Bijdrage gemeenten 2024	Bedrag per inwoner / 2024
Economie	€ 1.050.000	€ 1,31
Arbeidsmarkt	€ 1.875.000	€ 2,34
Duurzaam groeien en leefkwaliteit	€ 600.000	€ 0,75
Versterken bereikbaarheid DUS	€ 150.000	€ 0,19
subtotaal opgavegericht werken	3.675.000	4,59
Basisstructuur		
Public affairs en communicatie	€ 905.000	€ 1,13
Regio Zwolle Bureau	€ 995.000	€ 1,24
subtotaal basisstructuur	€ 1.900.000	2,37
totaal bijdragen	5.575.000	6,97

Basisdienstverlening bestaat uit: kennisontwikkeling en onderzoek, public affairs, communicatie en RZB (kernteam). Basisdienstverlening is berekend op **2,37 euro** per inwoner, per jaar in 2024. Voorstel is dit structureel te financieren. Voor de basisdienstverlening staat iedereen **voor** aan de lat. Opgavegericht werken via economie en arbeidsmarkt, duurzaam groeien en leefklimaat – versterken bereikbaarheid DUS kennen verplichte onderdelen. Deze zijn opgenomen in de basisdienstverlening. Er volgen nog programma's vallen onder de coalitions of the willing. Dan wordt een apart proces doorlopen om te komen tot de gevraagde bijdragen. Opgavegericht werken we aan de programma's, activiteiten en realiseren van de doelen zoals deze in de ambitie en doelen zijn opgenomen. Opgavegericht werken is **4,59 euro** per inwoner, per jaar in 2024. Doorberekening meerjarig volgt. Voorstel is dit incidenteel te financieren. Opgavegericht werken is mogelijk om vanuit coalitions of the willing te werken. Extra aandacht is nodig voor de ruimtelijke programma's. Voor de programma's, zoals vastgesteld in de Novex-gebied, vertrekken we vanuit de coalitions of the willing.

Bijdragen van de partners

Ondernemers, kennisinstellingen, onderwijsinstellingen en maatschappelijke organisaties dragen ook bij aan de uitvoering van de meerjarige agenda van Regio Zwolle. Zij investeren door middel van bijvoorbeeld het deelnemen en voorbereiden van vergaderingen, organiseren van onderliggende vergaderstructuren voor het ophalen van draagvlak bij de achterban, het uitwerken en uitvoeren van besluiten, profileren van Regio Zwolle en behartigen van het regionale belang in Den Haag, Duitsland en Brussel. Daarnaast wordt een concrete bijdrage gevraagd in de uitvoering van de

arbeidsmarktprogrammering via cofinanciering van het Ontwikkelfonds. De investering van regionale partners wordt niet geregistreerd en verschijnt niet in voortgangsrapportages. Beide partijen investeren in het netwerk. Tot slot investeren ondernemers, kennis- en onderwijsinstellingen in de uitvoering van projecten. Dit is niet vooraf bekend. Over de realisatie van de bijdrage wordt gerapporteerd in het jaarverslag.

Vervolg

Het regiobestuur heeft de meerjarige agenda nu vrijgegeven voor bespreking in colleges, raden en staten. Voor gemeenten en provincies geldt dat het de bedoeling is om meerjarige financiering te verwerken in de eigen begrotingen (vanaf 2024) en daarmee de gevraagde bijdrage op te halen. Iedereen kan instappen op de uitvoeringslijnen c.q. opgaven. Dit naar eigen keuze. Ieder college zal dit naar eigen inzicht verwerken in de eigen processen om te komen tot besluitvorming. Het verzoek is om voor 15 juli 2023 de besluiten van colleges van B&W en raden te communiceren aan het Regio Zwolle Bureau. De provincies doorlopen een eigen proces richting de staten op een later moment, najaar 2023.

In de periode van april tot september 2023 werkt het Regio Zwolle Bureau door aan de ontwikkeling van een jaarplan 2024 - 2025. Daarin wordt een concretisering op ambitie, doelen, activiteiten, betrokken partners en beoogde mijlpalen verwacht. Onderdeel van deze uitwerking is ook het voorstel om te komen tot een goed werkend netwerk en bijbehorende sturingsprincipes (governance) met een zorgvuldige afweging om te komen tot de juiste representatie van alle betrokken partners. Dit is vlak na het zomerreces gereed en zal dan voorgelegd worden aan het regiobestuur.

Na het vrijgeven van het jaarplan 2024 – 2025 kunnen alle overheidspartners commitment ophalen bij Colleges. Daarmee wordt de uitvoeringsopdracht van Regio Zwolle voor de komende vier jaar vastgesteld. Na twee jaar wordt de uitvoering geëvalueerd en waar nodig bijgesteld. Het besluit op de uitvoeringsopdracht dient gerealiseerd te worden voor 1 december 2023. Regio Zwolle bureau legt vervolgens verantwoording af over de behaalde resultaten, de bestede middelen en eventuele bijsturing van de activiteiten. Dit gebeurt via een vaste cyclus met rapportages. In de uitvoering wordt inzichtelijk gemaakt op welke wijze de andere partijen investeren.

Vliegwiel voor de Meerjarige agenda Regio Zwolle

Om de komende jaren alle doelstellingen uit de Meerjarige agenda te verwezenlijken zijn onderlinge samenwerking én samenwerking met het Rijk en Europa van groot belang. Onze regionale ambities en opgaven worden geraakt door het Rijk en Europa, niet alleen door beleid en via wet- en regelgeving. Landelijke en Europese programma's kunnen ook fungeren als vliegwiel om de maatschappelijke opgaven uit de agenda op te pakken en tot (in)directe investeringen leiden. Regio Zwolle zet daarom actief in op Public Affairs bij het Rijk en in Europa.

Samengevat omvat deze inzet in de breedte:

- Profileren en positioneren: nationale en Europese profilering op het regio profiel en de speerpunten uit de Meerjarige agenda.
- Beleidsbeïnvloeding: via nationale en Europese beleidsbeïnvloeding verwerven we steun voor regionaal beleid en programma's en projecten.
- Relatiebeheer: het opbouwen en onderhouden van relaties met andere overheden en externe partijen.
- Ontsluiten fondsen: met Rijksgeld en Europees geld én eigen cofinanciering kunnen regionale projecten worden ontwikkeld en gefinancierd.

Met een gerichte inzet richting het Rijk en Europa kunnen we een extra impuls geven aan de kansen en opgaven in de Meerjarige agenda. De Regio Deal vijfde tranche en het opzetten en uitvoeren van de Europastrategie kunnen een vliegwiel van betekenis zijn voor de regio. Dit is de reden dat we voor 2023 extra inzet willen plegen op de aanvraag voor de Regio deal vijfde tranche (verwachte openstelling in de zomer van 2023, deadline indienen november 2023) en op het opzetten en uitvoeren van een lange termijn Europastrategie, waarbij de aandacht in 2023 ligt op het orde brengen van de basis, voordat we kunnen oogsten: we vergroten ons netwerk, verkennen kansen, halen kennis op en richten onze interne organisatie (creëren van een Europa mindset). In 2024 stappen we door en ligt er een sterke basis waarmee we inhoudelijk ook kunnen gaan verzilveren.

**REGIO
ZWOLLE**

REGIO ZWOLLE STAPT DOOR

**MEERJARIGE AGENDA
2024-2028**

April 2023



INHOUDSOPGAVE

Voorwoord	3
1. De kracht van Regio Zwolle	5
1.1. Daily urban system	5
1.2. Unieke kenmerken van de regio	5
1.3. Complexe opgaven	6
1.4. Regio is de optelsom van deelgebieden	6
1.5. Kracht van de samenwerking	11
2. Uitgangspunten van de samenwerking	13
2.1. Leidende principes voor de wijze van samenwerken	13
2.2. Opgavegericht en programmatisch werken	14
2.3. Brede welvaart en SDG's	14
3. Meerjarige agenda 2024 - 2028	16
4. Economie en arbeidsmarkt	20
4.1. Groeien naar een duurzame en wendbare economie	20
4.2. Werken aan een toekomstbestendige en flexibele arbeidsmarkt	25
5. Duurzame groei en leefkwaliteit	29
5.1. Visie op opgavegericht en regionaal samenwerken in de ruimte	29
5.2. Realiseren van klimaatbestendige groeiregio Zwolle met behoud van ruimtelijke kwaliteit	31
5.3. Versterken goede bereikbaarheid 'daily urban system' (DUS)	36
6. Communicatie en public affairs	40
6.1. Doel communicatie en 'public affairs'	40
6.2. Een goede en vruchtbare samenwerking met het Rijk en Europa	40
6.3. Versterken netwerkvorming	41
6.4. Van plannen naar uitvoering	41
7. Organisatie	42
7.1. Netwerksturing	42
7.2. Regio Zwolle Bureau	44
8. Financieel kader	45
8.1. Uitgangspunten voor begroting 2024 - 2028	45
8.2. Begroting 2024 - 2028	46
8.3. Financieel kader 2024-2028 voor gemeenten	47
8.4. Bijdragen van partners	48
8.5. Transparant monitoren	48
9. Wonen en werken in Regio Zwolle	49

VOORWOORD

Een prachtig stukje Nederland, dat is Regio Zwolle. De delta van Vecht en IJssel, diepe polders van het Nieuwe Land en hoge droge zandgronden, aantrekkelijke steden en vitale dorpen en kernen, onderling verbonden. Een vitale regio met hardwerkende mensen en ondernemende (familie)bedrijven. Hier wisselen dynamiek en rust elkaar af. Ze versterken elkaar. We zijn bereikbaar en hoeven voor de meeste voorzieningen de regio niet te verlaten. We staan in verbinding met elkaar én met anderen.

Regio Zwolle bestaat uit 22 gemeenten, 4 provincies, ondernemers, maatschappelijke organisaties en onderwijsinstellingen. Daarbinnen werken we samen aan een brede welvaart voor alle huidige en toekomstige inwoners en ondernemers. Samenwerken maakt sterker. Dat blijkt uit de resultaten die we boeken. En dat werkt twee kanten op:

- Regionaal sterker is (inter)nationaal sterker
- Regionaal resultaat is lokaal resultaat

Nieuwe koers

Sinds het bestaan van Regio Zwolle in 2009 is de samenwerking gegroeid. In eerste instantie richtten we ons vooral op de economie, maar in 2018 hebben we gekozen voor een nieuwe koers. Want naast economische samenwerking richten we ons inmiddels ook op belangrijke thema's als:

- Arbeidsmarkt
- Bereikbaarheid
- Energie
- Leefomgeving

Welvaart en welzijn

Regio Zwolle is ambitieus; we willen een vitale regio zijn én blijven. Dat betekent: meer welvaart en welzijn voor alle mensen die in onze regio wonen, werken en leven. Daarbij willen we meer aandacht voor goede sociale voorzieningen voor inwoners van plattelandsgemeenten en kleinere dorps- of stadskernen. Door te zorgen voor bijvoorbeeld bereikbare gezondheidszorg, betrouwbaar en frequent openbaar vervoer en goed onderwijs.

De eisen van morgen en overmorgen maken dat we hard aan de slag moeten en onze krachten moeten bundelen. Want maatschappelijke opgaven en crises volgen elkaar razendsnel op. De wereld van vandaag ziet er anders uit dan een halfjaar geleden:

- De oorlog in Oekraïne raakt onze economie

- De urgentie van verduurzaming van de economie groeit
- Er is een nijpend tekort aan personeel in verschillende sectoren
- De druk op de ruimte neemt toe

Daarbij komt dat er in Regio Zwolle:

- Extra arbeidsplaatsen en tienduizenden woningen extra nodig zijn, die ook nog eens goed bereikbaar moeten zijn
- Gebieden moeten worden gevonden voor duurzame energieopwekking
- Beschikbare werklocaties opraken

Klimaatveranderingen

Een vitaal platteland en gezonde toekomst voor agrariërs zijn cruciaal voor Regio Zwolle. Het gaat daarbij vooral om een goede balans tussen plattelandsgemeenten, kleinere dorpskernen en steden. Door klimaatveranderingen, met bijvoorbeeld droogte of wateroverlast als gevolgen, lopen we tegen onze grenzen aan.

Die klimaatveranderingen zorgen voor uitdagingen op het gebied van waterveiligheid en hebben invloed op onze beschikbare ruimte. Het goed afwegen en verbinden van al deze, soms conflicterende belangen, naar een win-winsituatie, vraagt om regionale afstemming en voor sommige onderdelen zelfs bovenregionale afstemming. Opgavegericht werken vraagt ook om coalities die passen bij de opgave zelf. Zoals bij water- en bodemsturing de samenwerking met de waterschappen voor de hand ligt.

Verschillen

In Nederland nemen de verschillen tussen regio's en tussen gemeenten binnen een regio hard toe. Dit heeft enerzijds te maken met nationaal beleid. Anderzijds ook met keuzes die regio's daarin zelf maken. Het gaat bijvoorbeeld om verschillen in:

- Gezondheid
- Opleiding
- Werk en inkomen

- Subjectief welzijn
- Wonen
- Milieu
- Veiligheid
- Sociale relaties

Regio Zwolle wil bijdragen aan de groei van een betere balans tussen plattelandsgemeenten, kleinere dorpskernen en stedelijke gebieden. Door met oog voor kwaliteiten en eigenheid van gebieden te zorgen voor:

- Nabijheid van werk en voorzieningen
- Een goede mix van woonsegmenten in de regio
- Beschikbaarheid van mobiliteit

Partners hebben de taak om de balans daarin te bewaken. Daarbij vinden we plattelandsgemeenten, dorpskernen en steden even belangrijk. Simpelweg: het platteland kan niet zonder de stad en de stad kan niet zonder het platteland.

Wederkerigheid

Het is ook juist die wederkerigheid die Regio Zwolle zo krachtig maakt. In het belang van de circa 800.000 bewoners en duizenden ondernemers in onze kleinere dorpskernen, plattelandsgemeenten en steden is Regio Zwolle bij uitstek de plek om verbinding te maken.

Denk bijvoorbeeld aan overheid, onderwijs en ondernemers. Door op basis van eensgezindheid en gelijkwaardigheid samen te werken aan de hoofdpogingen voor de komende jaren. Doen wat nodig is voor de hele regio, voor alle inwoners en ondernemers.

Brede welvaart

Voor u ligt de 'Meerjarige agenda 2024-2028 - Regio Zwolle stapt door'. In deze agenda stellen we één perspectief vast waar we de komende jaren aan werken. Een perspectief dat leidt tot een regio waar het goed wonen, werken, leren en recreëren is - en blijft. Waar de brede welvaart blijvend op een hoger niveau ligt. Daarbij hanteren we de zeventien Sustainable Development Goals (SDG's) van de Verenigde Naties (VN). Met die VN-doelen, die bijvoorbeeld gaan over onderwijs, gelijkheid, duurzaamheid en innovatie, willen we met zijn allen voor een betere wereld, dus ook een beter Regio Zwolle, zorgen. Voor iedereen.

Daarbij zetten we vooral in op elf van de zeventien SDG's (de nummers corresponderen met de nummers van de SDG's van de VN):

- 1) Geen armoede
- 4) Toegang tot kwaliteitsonderwijs
- 7) Betaalbare en duurzame energie
- 8) Waardig werk en economische groei
- 9) Industrie, innovatie en infrastructuur
- 10) Ongelijkheid verminderen
- 11) Duurzame steden en gemeenschappen
- 12) Verantwoorde consumptie en productie
- 13) Klimaatactie
- 15) Leven op het land
- 17) Partnerschap om doelstellingen te bereiken

Verderop in deze meerderjarige agenda gaan we verder in op deze doelen.

Basis

Deze agenda is onze basis om als één regio op te trekken o.a. richting het Rijk en Europa. We werken aan een:

- Duurzame en wendbare economie
- Toekomstbestendige en flexibele arbeidsmarkt
- Klimaatbestendige inrichting van onze groei in de regio
- Duurzame bereikbaarheid van en in de regio.

Deze meerjarige agenda vormt de basis voor het maken van concrete afspraken voor de realisatie van onze doelen. We focussen ons op dat wat we regionaal willen oppakken. Voor de periode 2024-2028 focussen we ons op:

- 1) Economie en arbeidsmarkt
- 2) Ruimtelijke ontwikkeling

De verdere verdieping en uitwerking volgt in de komende maanden tot en met de herfst van 2023 via de ontwikkeling van een jaarplan voor 2024 en 2025.

We verheugen ons erop met deze agenda toe te werken naar concreet resultaat, dat merkbaar en zichtbaar is op straat. Dus hierbij de uitnodiging aan iedereen die zich aangesproken voelt: kom samenwerken aan de ambities en opgaven, zoals verwoord in de agenda.

Want samen komen we verder.

1. DE KRACHT VAN REGIO ZWOLLE

1.1. Daily urban system

Ons dagelijks leven houdt geen rekening met geografische grenzen. Iemand heeft een boerderij aan de rand van Emmeloord, zijn of haar partner werkt in Hattem, heeft schoolgaande kinderen in Zwolle, gaat in de zomer op vakantie naar Ommen en bezoekt familie in Diever. Regio Zwolle is een regio ontstaan vanuit het zogeheten 'daily urban system', het gebied waarbinnen de meeste dagelijkse verplaatsingen (woon, werk, studie en sport) plaatsvinden. Rondom de stad Zwolle heeft zich een regio van formaat ontwikkeld, die zich uitstrekt van Nunspeet tot Hoogeveen, van Urk tot Hardenberg en van Steenwijkerland tot Heerde.

Regio Zwolle kent zowel dorpsse gewoonten als grootstedelijke problematiek. Een regio met hoge kwaliteit van leven en een rijk palet aan woonmilieus, waar levendige dorpskernen en aantrekkelijke steden elkaar afwisselen. Een regio met circa 800.000 inwoners, bijna 80.000 bedrijven en ruim 400.000 banen.

Een regio die functioneert als één geheel

1.2. Unieke kenmerken van de regio

Regio Zwolle is een krachtige groeiregio met een hoge brede welvaart. De regio kent een aantal sterke sectoren:

- ✓ Agro-food
- ✓ Kunststoffen
- ✓ Health
- ✓ E-commerce
- ✓ Logistiek
- ✓ Vrijtijdseconomie

De bijdrage van de regio aan de BV Nederland bedraagt 28,2 miljard euro Bruto Regionaal

Product, ofwel 3,6% van het Bruto Binnenlands Product. Regio Zwolle is met haar ligging op het scharnierpunt van de oost-west-/noord-zuid-as, de (economische) verbinding met Noord- en Oost-Nederland, Noordrijn-Westfalen/ Nedersaksen en de Baltische corridor. De regio onderscheidt zich met haar:

- ✓ Prettige leefklimaat
- ✓ Hoogwaardige voorzieningen
- ✓ Mooie natuurgebieden
- ✓ Toegankelijke zorg
- ✓ Onderwijs van uitstekende kwaliteit

Aantrekkelijke vestigingsplaats

Regio Zwolle heeft een solide kennisinfrastructuur, met innovatieve bedrijven in alle sectoren, vijf hbo- en acht mbo-instellingen die samenwerken in hoogwaardige netwerken. Zwolle is in 2022 door Elsevier aangewezen als beste onderwijsstad. Dit maakt de regio een aantrekkelijke vestigingsplaats voor bedrijven en inwoners, zowel in de stad als in de gebieden daaromheen.

Regio Zwolle is een combinatie van oud en nieuw land. Van hoge droge zandgronden, rivierenlandschap en veenweidegebieden tot polders. In deze delta leven we al eeuwen in harmonie met water. Er is gebouwd in verschillende landschappen: zowel op de hogere droge zandruggen als in de laaggelegen gebieden. Er is handel gedreven via de (voormalige) Zuiderzee en landbouw gevestigd op vruchtbare rivier- en zeelei. Al deze activiteiten brachten een fijne woonomgeving en welvaart met zich mee.

Regio Zwolle is een delta, waarin waterverbindingen zoals de Vecht, de IJssel en



het Meppeler Diep samenkomen en water via een open verbinding afvoeren naar het IJsselmeer. Hier geven we het nieuwe klimaatadaptieve landschap van Nederland vorm. Een delta waarin stedelijk gebied, water en platteland met elkaar verweven zijn. Regio Zwolle is één van de zeventien NOVEX-gebieden in Nederland. Als NOVEX-gebied gaat de regio een langdurige samenwerking aan met het Rijk op het gebied van:

- ✓ Klimaatadaptatie
- ✓ Wonen
- ✓ Werken
- ✓ Mobiliteitstransitie binnen alle kernen in onze regio

In de identiteit van Regio Zwolle staan handelsgeest, verantwoordelijkheid, vertrouwen en gemeenschapszin voorop. Deze thema's zijn rechtstreeks terug te voeren op de geschiedenis van de Hanze en de Moderne Devotie. De grote mate van sociale samenhang, vertrouwen en betrokkenheid zijn tekenend voor de regio. Dat uit zich bijvoorbeeld in een relatief hoge verkiezingsopkomst en een bovengemiddeld aantal mensen dat vrijwilligerswerk doet. Inwoners van de regio scoren bovengemiddeld hoog op levensgeluk en zijn optimistisch over de toekomst.

1.3. Complexe opgaven

Naar de toekomst toe worden we in Regio Zwolle geconfronteerd met ontwikkelingen die het economisch presteren, maar ook de kwaliteit van leven nu én in de toekomst onder druk zetten. Amper hersteld van de gevolgen van twee jaar coronapandemie diende zich begin 2022 een volgende grote schok aan: de oorlog in Oekraïne.

Naast het ernstige persoonlijke leed en de maatschappelijke ontwrichting in Oekraïne, zorgt de Russische inval wereldwijd voor toenemende onzekerheid met tal van negatieve (economische) consequenties tot gevolg. Het gebrek aan grondstoffen, de inflatie en de stijgende energieprijzen zijn hier een direct gevolg van. Dit gaat hand in hand met de maatschappelijke uitdaging om een duurzame wereld neer te zetten voor de volgende generatie.

Nederland is in transitie als het gaat om:

- Klimaat
- Energie
- Stikstof
- Verduurzaming
- Economische vernieuwing
- Structuurversterking
- Arbeidsmarktontwikkeling

Opgaven van (inter)nationale aard, die om een regionale aanpak vragen. Dit benadrukt het belang om als partners over grenzen heen te kijken en samen te werken aan opgaven die je niet als individu kunt oplossen.

1.4. Regio is de optelsom van deelgebieden

De regio bestaat uit een aantal deelgebieden. Onderstaand volgt per deelgebied een omschrijving op hoofdlijnen met de belangrijkste kenmerken.





 **107.176**
 **44.146**

Kop van de Veluwe / Gelderland

De Kop van de Veluwe is een (bestuurlijke) samenwerking van vijf Veluwse gemeenten (Elburg, Hattem, Heerde, Nunspeet en Oldebroek) in en met de provincie Gelderland. Waterschap Vallei & Veluwe is in het gebied actief. In de Kop van de Veluwe wonen 107.000 inwoners. Er staan ruim 44.000 woningen. De Kop van de Veluwe is onderdeel van het grootste aaneengesloten natuurgebied in Nederland. De afwisseling tussen hoger- en lageregelegen natuur (zoals de uiterwaarden en randmeerkust) is uniek. Kop van de Veluwe maakt onderdeel uit van het 'daily urban system' van de stad Zwolle.

Mobiliteit

De kernen zijn onderling verbonden door snelle auto- en fietsverbindingen. Het openbaar vervoer is aangesloten op regionale netwerken richting Zwolle, Amersfoort en Apeldoorn. De Kop van de Veluwe zet zich in op het nog nauwer verweven van deze verbindingen met het mobiliteitssysteem van de agglomeratie Zwolle. Bijvoorbeeld door in te zetten op de ontwikkeling van mobiliteitshubs. Mobiliteitshubs zijn plekken waar mensen hun auto parkeren waarna ze verder gaan op de fiets of met het openbaar vervoer.

Bodem

De Veluwse gemeenten hebben te maken met hoger gelegen gebieden, maar ook met de uiterwaarden van de IJssel, de randmeren en lage polders. Dat maakt het gebied aantrekkelijk en divers. De gesteldheid van de bodem en uitdagingen met betrekking tot het water zijn belangrijke pijlers voor toekomstige ontwikkelingen. Samenwerken aan een klimaatbestendige groeiregio staat voorop in deze regio. Dit betekent kansen verkennen om te bouwen op locaties die hoog en droog zijn.

Vitaliteit

De kernen, dorpen en steden van de Kop van de Veluwe zijn voor inwoners 'warme harten'. Er zijn voorzieningen, maar die zijn in sommige gevallen kwetsbaar. Voor dit gebied is het belangrijk om te investeren in de vitaliteit van de kernen met goede voorzieningen, door (binnenstedelijke) groei mogelijk te maken.

Arbeidsplaatsen

De economie op de Kop van de Veluwe is, zoals die van heel Regio Zwolle, divers en bestaat vooral uit familiebedrijven, mkb en maakindustrie. De deelregio kent ongeveer 45.000 arbeidsplaatsen verdeeld over 9.500 bedrijfsvestigingen, waarvan er bijna 9.000 geclassificeerd worden als een microbedrijf (minder dan 10 fte). De sectoren met de meeste arbeidsplaatsen zijn respectievelijk detailhandel, bouw en zorg. De sectoren met de meeste vestigingen zijn respectievelijk bouw, specialistische zakelijke dienstverlening en detailhandel.

Binding

Kenmerkend aan de Veluwse gemeenten is de sterke lokale binding die veel bedrijven hebben. De gemeenten in de Kop van de Veluwe weten al honderden jaren veel toeristen te trekken. Er zijn veel recreatiebedrijven actief. Een groei van het aantal woningen (en dus inwoners) in de Kop van de Veluwe draagt bij aan de werkgelegenheid en daarmee voldoende ruimte voor economische ontwikkeling.



 **112.381**
 **45.440**

Kop van Flevoland

Dit gebied bestaat uit drie gemeenten aan de noordkant van Flevoland: Dronten, Noordoostpolder en Urk. Waterschap Zuiderzeeland is actief in (Noord-)Flevoland. In de drie gemeenten wonen 112.000 inwoners en staan ruim 45.000 woningen. In Regio Zwolle is dit het gebied met relatief gezien het hoogste aantal inwoners in de jongste leeftijdscategorie (tot 20 jaar). Urk springt eruit: ruim een derde van de bevolking is jonger dan 20 jaar.

Schakelfunctie

Regio Zwolle is via de infrastructuur van Flevoland verbonden met Metropool Regio Amsterdam (MRA). Regio Zwolle heeft een belangrijke schakelfunctie voor Flevoland in de verbindingen met Oost-Nederland en verder naar Duitsland. Flevoland biedt ruimte om te groeien en zo deels tegemoet te komen aan de grote woningbouwopgave die voor ons geldt. Hierbij is het belangrijk om zowel te bouwen aan een sterke samenleving en niet enkel met stenen. De drie gemeenten zijn een

aantrekkelijk gebied zijn om te wonen, als bereikbaarheid en verbindingen op niveau zijn.

Infrastructuur

Een belangrijke opgave is om de verwachte mobiliteitsgroei duurzaam te laten plaatsvinden, bijvoorbeeld door 'reizen' te voorkomen (door nabijheid van voorzieningen, door thuiswerken en door het gebruik van fiets en openbaar vervoer te stimuleren). Dat neemt niet weg dat het aantal auto's op de weg toe zal nemen. Hiervoor is een adequate infrastructuur nodig, waarbij vooral de economische assen N50 en N307 (Alkmaar - Zwolle) aandacht vragen. Daarnaast is het belangrijk dat er goede OV-verbindingen (zoals de Lelylijn) zijn en dat de mogelijkheden voor de scheepvaart worden vergroot (door bijvoorbeeld capaciteitsvergroting van de sluisen bij Kornwerderzand).

Arbeidsplaatsen

De deelregio kent ongeveer 56.000 arbeidsplaatsen verdeeld over 12.000 bedrijfsvestigingen. Hiervan worden er ruim 11.000 geclassificeerd als microbedrijf (minder dan 10 fte). De sectoren met de meeste arbeidsplaatsen zijn respectievelijk agro-food, zorg & welzijn en detailhandel. De sectoren met de meeste vestigingen zijn respectievelijk agro-food, specialistische zakelijke dienstverlening en gedeeld derde detailhandel en bouw. Urk is de grootste visverwerker van Europa. De Noordoostpolder is een wereldspeler op het gebied van aardappelen. De deelregio kent sterke clusters. Urk heeft een sterk maritiem cluster.

Innovatiecluster

In de Noordoostpolder is er een sterk innovatiecluster met bijvoorbeeld het Multimodaal Infrastructuur Testcentrum (MITC) in Marknesse. De gemeente wordt gezien als een Europese hotspot op het gebied van 'smart mobility'. Met Aeres Hogeschool in Dronten en 'de meest vruchtbare landbouwgronden van de wereld' in de Noordoostpolder werkt (Oost-)Flevoland aan het opleiden en innoveren binnen de agrarische sector. Innovatie in de landbouw kan in de praktijk worden gebracht, omdat de complete sector (van veredeling tot export) is vertegenwoordigd. Maakindustrie is opkomend.



 **134.983**
 **61.054**

Zuid-West Drenthe

Dit gebied bestaat uit vier Drentse gemeenten: Hoogeveen, Meppel, Westerveld en De Wolden. In deze gemeenten is Waterschap Drents Overijsselse Delta actief. In de Drentse gemeenten wonen bijna 135.000 inwoners en staan ruim 61.000 woningen. Waar gemeenten Meppel en Hoogeveen meer stedelijk zijn, zijn de gemeenten De Wolden en Westerveld landelijker met diverse en verschillende kernen. Binnen Regio Zwolle is dit het gebied met relatief gezien het hoogste aantal inwoners in de leeftijdscategorie 65+.

Arbeidsplaatsen

Zuid-West Drenthe kent ongeveer 67.000 arbeidsplaatsen verdeeld over ruim 13.000 bedrijfsvestigingen, waarvan er 12.500 geclassificeerd worden als microbedrijf (minder dan 10 fte). De sectoren met de meeste arbeidsplaatsen zijn respectievelijk zorg & welzijn en detailhandel. De sectoren met de meeste vestigingen zijn respectievelijk specialistische zakelijke dienstverlening en detailhandel.

Port of Zwolle

Hoogeveen is voor Regio Zwolle (samen met Hardenberg) een schakel met de DutchTechZone, een samenwerking op het gebied van technisch vakmanschap voor de maakindustrie. Meppel ontwikkelt - samen met Kampen, Zwolle, havenbedrijf Port of Zwolle en NICE - dé zeehaven van Regio Zwolle: Port of Zwolle. Deze meest inwaarts gelegen haven van Nederland wordt op tal van manieren duurzaam ontwikkeld.

Woningen

De woningbouwopgave geldt ook zeker in de plattelandsgemeenten De Wolden en Westerveld. Die gemeenten gaan voor een vitaal landelijk gebied met bloeiende kernen. Hoogeveen en Meppel zijn op zoek naar groei die aansluit bij de economische positie. Platteland en stad versterken elkaar; de vier gemeenten vinden elkaar in het bieden van voldoende betaalbare, passende woningen aan inwoners en in de klimaat- en energietransities. Groeien met kwaliteit en balans dus. Meppel en Hoogeveen zien de mogelijkheid om een flink aandeel in de woningbouwopgave van Regio Zwolle te realiseren.

Mobiliteit

Bereikbaarheid en mobiliteit zijn belangrijke thema's voor de Drentse gemeenten. Zowel binnen de regio als qua verbinding met andere regio's. Het bereikbaar houden van de kernen draagt bij aan een vitaal landelijk gebied. Het aansluiten op andere economische regio's is belangrijk om de regio te laten groeien. Hierbij wordt in het bijzonder gedacht aan het verbeteren van bestaande spoor- en wegverbindingen, zoals de A28, maar ook de N36/N48.

Verdienmodellen plattelandsgemeenten

In de plattelandsgemeenten Westerveld en De Wolden is er veel aandacht voor energieopwekking, klimaatadaptatie en uitbreiding van natuur en bos. Men zet zich in voor het realiseren van verdienmodellen voor natuurinclusieve- en kringlooplandbouw zodat de economie in het landelijk gebied blijft bestaan. Hierbij is het belangrijk dat de biodiversiteit vergroot wordt en de kwaliteit van landschap behouden blijft.



 **436.547**
 **187.987**

Overijsselse gemeenten

Het Vechtdal, De Kop van Overijssel, Salland en stedelijk Zwolle bestaan samen uit tien gemeenten in Overijssel: Dalfsen, Hardenberg, Kampen, Olst-Wijhe, Ommen, Raalte, Staphorst, Steenwijkerland, Zwartewaterland en Zwolle. In dit gebied zijn er twee waterschappen actief: Waterschap Vechtstromen en Waterschap Drents Overijsselse Delta. In de tien gemeenten wonen ruim 436.000 inwoners en staan bijna 188.000 woningen. Het is een gebied met veel vitale kernen, denk bijvoorbeeld aan Kampen, Hardenberg, Ommen en Raalte. De tien gemeenten kennen één grote stad: Zwolle.

Arbeidsplaatsen

De Overijsselse gemeenten kennen ongeveer 242.000 arbeidsplaatsen, verdeeld over 44.000 bedrijfsvestigingen, waarvan er ruim 41.000 geclassificeerd worden als microbedrijf (minder dan 10 fte). De sectoren met de meeste arbeidsplaatsen zijn respectievelijk zorg & welzijn en detailhandel. De sectoren met de meeste vestigingen zijn respectievelijk specialistische zakelijke dienstverlening en detailhandel. Vrijtijdseconomie speelt een belangrijke rol in dit deelgebied. Er liggen kansen om de (water)recreatiemogelijkheden te versterken. Zowel de gunstige ligging als de recreatieve waarde van de historische kernen dragen hieraan bij.

Agrarische sector

Delen in dit gebied kenmerken zich door een sterke (regionale) agrarische sector. In het kader van verschillende opgaven is er behoefte aan een sterkere relatie met het hoger onderwijs om kennisinnovatie voor de agrarische sector te vergroten. Er is ambitie om fors te groeien in aantal woningen en in arbeidsplaatsen, maar het is niet vanzelfsprekend dat er overal gebouwd kan worden. We willen vitaal leefbare kernen op het platteland waarbij vraag en het aanbod voor wonen in balans zijn. Zodat bijvoorbeeld jongeren hier straks ook een huis kunnen kopen of huren en niet noodgedwongen naar een andere regio trekken.

Bereikbaarheid noodzakelijk

Goede bereikbaarheid van de plattelandsgemeenten in Regio Zwolle is noodzakelijk voor inwoners en ondernemers. Veel kernen zijn onderdeel van de 'daily urban system' van de stad Zwolle. Dit gebied kenmerkt zich door een regionale wegenstructuur - denk aan de N50, N35 en N331 - in combinatie met de A28. De optimalisatie van deze wegen (doorstroom, veiligheid) in combinatie met logisch gesitueerde OV-hubs en OV-verbindingen met de kernen, is belangrijk om inwoners en ondernemers te behouden en kernen vitaal en leefbaar te houden.

Proeftuin

De Overijsselse gemeenten zijn rijk aan water en staan voor de forse opgave om in het deltagebied veilig te kunnen blijven wonen en wateroverlast te beperken. Tegelijkertijd is een grote transitie in landgebruik en in de bestaande landbouw noodzakelijk, bijvoorbeeld om de veenweidebodemdaling in te perken en de daarmee gepaarde stikstofuitstoot. In de Omgevingsagenda-Oost van het Rijk staat dan ook: 'Een integrale aanpak van de Wieden-Weerribben kan als proeftuin dienen voor de klimaataanpak van veenweidegebieden in heel Nederland...'

1.5 Kracht van de samenwerking

In Regio Zwolle werken we met 22 gemeenten, 4 provincies (Drenthe, Flevoland, Gelderland en Overijssel), partners vanuit het (beroeps)onderwijs, kennisinstellingen en ondernemersorganisaties (VNO-NCW Regio Zwolle en MKB-Nederland Regio Zwolle) aan regionale opgaven. Ook het Rijk, Europese maatschappelijke organisaties, de waterschappen en de ons omliggende regio's

zijn onmisbare partners in het behalen van de regionale doelen. Alleen door samen te werken, kunnen we de opgaven waar we voor staan het hoofd bieden. .

Resultaten om trots op te zijn

De afgelopen jaren hebben we samen al mooie dingen gerealiseerd voor inwoners en ondernemers in Regio Zwolle. Een kleine greep uit deze successen:

RESULTATEN

Sinds 2009 timmeren we aan de weg als samenwerkingsverband Regio Zwolle. We begonnen met 15 gemeenten en zijn gaan samenwerken aan het speerpunt economie. Van daaruit zijn al snel gezamenlijke activiteiten ontstaan, waaronder het samenwerken aan prominente sectoren, zoals kunststoffen in het Polymer Science Park en zorg in het Health Innovation Park. We ondersteunen ondernemers met innoveren met behulp van ons eigen innovatie-instituut Kennispoort.

Inmiddels is Regio Zwolle de regio met de meeste publiek-private samenwerkingen binnen Nederland. In 2023 lopen hier meer dan 80 initiatieven op het gebied van innovatie.

Bijzonder aan de regionale samenwerking is de succesvolle lichte netwerkstructuur. We zetten zwaar in op de inhoud én op de relatie. De combinatie van gunnen, groeien en grensovertrekkend (ook wel: grensoverschrijvend) denken en werken leidt tot mooie resultaten met impact voor onze inwoners en ondernemers.

Tijdens corona schakelden de tripartiete partners snel en richtten zij de succesvolle Regio Zwolle Brigade op om ondernemers uit de regio te steunen.

In 2020 bekrachtigde het Rijk de regionale samenwerking met de Regio Deal.

Kornwerderzand: een succesverhaal door samenwerking over grenzen. Gezamenlijke lobby (met partners buiten de regio) voor de verbreding van de Kornwerderzandsluis.

In 2013 is de Economic Board Regio Zwolle opgericht.

In 2019 is ZWINC uitgeroepen tot het meest creatieve en inspirerende ondernemers-initiatief van Europa.

De regio is onderdeel van de economische hoofdstructuur van Nederland.

Er zijn inmiddels regionaal meer dan 5.000 inwoners geholpen in de overgang van werk naar werk of van werkloosheid naar werk via loopbaanadvies, -coaching of scholing. Ook hebben circa 1.400 werkgevers cofinanciering gekregen voor scholing van in totaal meer dan 3.000 medewerkers. Regio Zwolle kent daardoor één van de laagste werkloosheidscijfers van het land. De integrale aanpak op de arbeidsmarkt is door het Rijk erkend als landelijk voorbeeld.

Regio Zwolle is de eerste regio in het land waar mbo en hbo professioneel met elkaar samenwerken (Zw8lse) én nauw schakelen met ondernemers en overheid.

In 2021 is Regio Zwolle benoemd als NOVI-gebied en in 2022 tot één van de zeventien landelijke NOVEX-gebieden: de klimaatbestendige groeiregio Zwolle.

De regio staat goed op de kaart in Den Haag. De Regio heeft de afgelopen jaren miljoenen ontvangen van het Rijk (en Europa). In 2022 heeft Regio Zwolle het Rijk bijvoorbeeld kunnen interesseren in medefinanciering van:

Infrastructurele ontsluiting van nieuwe woningbouwlocaties in de regio, zoals de afbouw van stationsvoorzieningen en de ontwikkeling van snelfietsverbindingen en mobiliteitshubs.

De aanleg van een extra perronspoor in Meppel voor een betrouwbaardere en snellere spoorverbinding tussen Zwolle en Noord-Nederland.

De elektrificatie van de spoorlijn Enschede - Gronau, als eerste stap naar de opwaardering van de spoorverbinding tussen de regio's Zwolle, Twente en Münsterland.

Koers voor de toekomst

De meerjarige agenda 2024-2028:

- ✓ Bevat de koers voor de toekomst
- ✓ Vertrekt vanuit wederkerigheid (halen en brengen)
- ✓ Werkt verbindend

De meerjarige agenda 2024 - 2028 bouwt voort op bestaande plannen en is de bezegeling van de gezamenlijke zoektocht naar oplossingen voor de transitievraagstukken. Hiermee bieden we enerzijds het hoofd aan de crises van nu en geven we anderzijds gestalte aan de transities die zowel de economie als de samenleving hervormen. Met als doel om naar de toekomst toe een regio te blijven waar het voor iedereen prettig wonen, werken en leven is. Dit kan alleen als we samenwerken op regionale schaal. Als we dat goed doen met elkaar, rendeert de samenwerking lokaal en heeft het een positief effect op al onze inwoners en ondernemers.

Opmaat naar nieuwe samenwerking

De agenda is ook een opmaat naar nieuwe samenwerkingsarrangementen met het Rijk en Europa, zoals een nieuwe Regio Deal en de uitvoering van het NOVEX-gebied Regio Zwolle. Daarmee zetten we een stap voorwaarts: samen optrekken waar mogelijk en in samenwerking de slagkracht op de grote opgaven vergroten. Deze agenda vormt de basis voor het maken van concrete afspraken voor de realisatie van onze doelen in uitvoeringsprogramma's. Concrete opgaven worden uitgewerkt en uitgevoerd door belanghebbende deelnemers, zogenoemde 'coalitions of the willing'.

Elke deelnemer aan een opgave krijgt inbreng op het resultaat en heeft de verplichting middelen te leveren in de vorm van geld en/of uitvoeringskracht. Meedoen is niet vrijblijvend. Om de twee jaar worden uitvoeringsprogramma's geëvalueerd. De aanpak stellen we vervolgens voor de daaropvolgende twee jaar bij.



2. UITGANGSPUNTEN VAN DE SAMENWERKING

Om een volgende stap te maken in de samenwerking, houden we elkaar vast op principes die de basis van onze samenwerking omschrijven.

2.1 Leidende principes voor de wijze van samenwerken

- ✓ We bouwen voort op het samenwerkingsfundament dat er al is in de regio.
- ✓ 'Gunnen, groeien, grensontkennend werken' blijft onze leidraad. Dat kan alleen als we met overtuiging en intrinsieke motivatie samenwerken en de waarde van onze regio zien. De opgave staat centraal en niet de bestuurlijke begrenzing. We werken samen op basis van gelijkwaardigheid met respect voor ieders rol, onderscheidende posities en verantwoordelijkheid.
- ✓ We leggen niet alles juridisch vast, omdat we met elkaar in vertrouwen werken aan het gezamenlijke belang. We houden vast aan onze huidige lichte netwerksamenwerking.
- ✓ Wel bepalen we aan de voorkant van onze activiteiten strakker de te behalen doelen en de verantwoordelijkheden en posities van de deelnemende partijen daarin. Meer dan ooit zal er aandacht zijn voor een goede representatie van deelnemende partijen, de positie van verantwoordelijke portefeuillehouders en de betrokkenheid van raden en staten.
- ✓ We werken tripartiet samen met ondernemers en onderwijs- en kennisinstellingen. Waar mogelijk en nodig hechten we dit af met partners in en om de regio, zoals UWV, waterschappen, het Rijk, Europa en aangrenzende regio's. Inzet is om meer aansluiting te zoeken bij hun meerjarige strategische agenda's. Die samenwerking zorgt voor meer massa en betekenis.
- ✓ We focussen ons in de samenwerking op economie & arbeidsmarkt en ruimtelijke ontwikkeling. We borgen de uitkomsten van de projecten van de Regio Deal en ontwikkelen door wat past bij de opgaven. Het doel is om het 'daily urban system' te versterken. Daar pakt de regio de verantwoordelijkheid. Daar waar mogelijk en wenselijk verbinden we onze programma's aan Rijks- en provinciaal beleid.
- ✓ We dringen bestuurlijke drukte terug en werken bestuurlijk en ambtelijk op efficiënte wijze samen, waarbij we zaken concreet afspreken, verwachtingen uitspreken en elkaar aanspreken.
- ✓ We werken samen en opgabegericht. Dat houdt in dat de samenwerking toegevoegde waarde heeft. We ontmoeten elkaar, we leren van elkaar en verdiepen en verrijken de samenwerking. We helpen elkaar waar mogelijk.
- ✓ We melden aan de voorkant ieders koers, inzet en/of traject wat leidt tot een aanvraag bij het Rijk en/of Europa. We vertrekken vanuit synergie en samenhang.



2.2 Opgavegericht en programmatisch werken

- ✓ De inwoner en ondernemer staan centraal bij alles wat we doen. In onze agenda staan het perspectief, de vraag en de brede welvaart van de inwoner en ondernemer voorop.
- ✓ We werken opgavegericht samen vanuit de 'Meerjarige agenda 2024-2028' en de daaruit voortvloeiende uitvoeringsprogramma's. Deze agenda vormt de gezamenlijke koers voor de gehele regio. De samenwerkingsstructuur en werkwijze sluiten hierbij aan. De agenda is op hoofdlijnen ontwikkeld. Dit is het kader waarlangs we werken.
- ✓ De agenda is niet statisch, maar adaptief. En stelt ons in staat om steeds te kunnen anticiperen op veranderingen in de omgeving, zonder de koers kwijt te raken. We zijn een lerende regio die werkt aan complexe uitdagingen waar soms gewoon gestart moet worden om tot de oplossing te komen. Onze aanpak volgt de weg van de ervaring: uitproberen wat werkt en bijstellen wat nodig is.
- ✓ We zorgen voor duidelijke besluitvorming over de opgaven en projecten. Partijen zorgen in 'eigen huis' dat alle betrokkenen hun rol kunnen uitvoeren, in het bijzonder de Raden en Staten. Tussentijdse voortgangsrapportages geven de mogelijkheid om bij te sturen.
- ✓ Het organiserend vermogen voor onze samenwerking is in de basis gericht op het procesmanagement van de netwerksamenwerking, uitvoeringskracht in de programma's en ondersteuning vanuit communicatie en 'public affairs'. Alle partners van de overheidskolom en triple-helix zetten zich hiervoor in.
- ✓ Er wordt (opgavegericht en programmatisch) gewerkt vanuit twee uitvoeringsopdrachten: 1) Economie en arbeidsmarkt en 2) Ruimtelijke ontwikkeling. Per opgave werken we met een 'coalition of the willing'. Partners tekenen daarop in voor een periode van meestal vier jaar en in sommige programma's voor het NOVEX-gebied voor twee jaar. Daarmee koesteren we onze verschillen en doen we recht aan onze diversiteit (stad-land, groot-klein, publiek-privaat).
- ✓ Iedere opgave wordt opgewerkt vanuit programma's en daaruit voortkomende projecten. We werken aan het realiseren van:
 - Duurzame en wendbare economie
 - Toekomstbestendige en flexibele arbeidsmarkt
 - Klimaatbestendige inrichting van onze regio
 - Duurzame bereikbaarheid van en in de regioMeedoen is niet vrijblijvend. Iedere partij heeft zijn eigen inzet, identiteit, expertise, professionaliteit en verantwoordelijkheid en draagt vanuit de eigen kracht bij aan de gezamenlijke aanpak.
- ✓ We werken vanuit een lerende aanpak en ontdekken al doende wat nodig en succesvol is. Dat houdt in dat we elkaar vasthouden in de samenwerking.
- ✓ Aan de hand van de regionale samenwerkingsagenda, de integrale aanpak en de versterkte samenwerking zetten we Regio Zwolle verder op de kaart, bij onze omliggende regio's, het Rijk en in Europa. Op die manier willen we als regio zelf regie blijven houden op uitvoering van provinciale, nationale en Europese beleidsopgaven. We willen vooral ook toekomstbestendig voor de inwoners en bedrijven in onze regio brede welvaart borgen. We stappen met één stem naar het Rijk of naar Europa.
- ✓ We werken met meerjarige financiering. Het Regio Zwolle Bureau regisseert de samenwerking. Van belang daarbij is een goede informatievoorziening. Daarmee borgen we dat partners tijdig worden geïnformeerd en geconsulteerd en ontstaat betere beeldvorming van wat er in de regio gebeurt. Dit draagt bij aan de wederkerigheid in de samenwerking.
- ✓ Het delen van kennis en elkaar goed informeren staat centraal. Waar gewenst kunnen partijen de samenwerking op onderdelen intensiveren. Het Regio Zwolle Bureau heeft hierin een faciliterende rol.

2.3. Brede welvaart en SDG's

Het goede leven bevorderen

In Regio Zwolle kiezen wij ervoor om brede welvaart te bevorderen. Brede welvaart gaat over welvaart en welzijn van inwoners en ondernemers. We willen het goede leven in

Regio Zwolle bevorderen. Brede welvaart wordt niet alleen bepaald door traditionele en economische indicatoren van welvaart, maar ook door zaken zoals leefomgeving, het kunnen voorzien in het levensonderhoud, gezondheid, veiligheid, de mogelijkheden tot persoonlijke

ontplooiing en het onderhouden van sociale contacten, het behoud van biodiversiteit of rechten voor groepen inwoners waar iemand zelf niet toe behoort.

Brede welvaart omvat alles wat mensen van waarde vinden. Bij brede welvaart gaat het daarnaast niet alleen om het hier en nu; brede welvaart strekt zich uit tot buiten de grenzen van de eigen stad, regio of land, en gaat ook over toekomstige generaties. 'Brede-welvaart-denken' zorgt ervoor dat met een integrale blik gekeken wordt naar hoe het gaat met de inwoners van de regio. Door verder te kijken dan naar alleen materiele welvaart, ontstaat er een evenwichtiger beeld van de stand van zaken in de regio en wordt bewustzijn gecreëerd voor het maken van keuzes in het belang van inwoners en ondernemers. Gelijke kansen voor iedereen.

Uit onderzoek blijkt dat de dagelijkse en directe leefomgeving in belangrijke mate de brede welvaart in gemeenten bepaalt. Denk aan voorzieningen als winkels, openbaar vervoer, onderwijs en zorg voor inwoners met name van de plattelandsgemeenten. En aan bijvoorbeeld veiligheid en gelijke kansen voor iedereen.

Regionale blik

Per regio zijn verschillen in de manier waarop inwoners de brede welvaart ervaren. Een regio-specifieke aanpak van brede welvaart is daarmee effectiever dan een nationale aanpak. Een regionale blik op brede welvaart maakt ook duidelijk dat niet alle aspecten van brede welvaart in de eigen gemeente te vinden hoeven te zijn. Juist gebieden met veel variëteit worden getypeerd als gebieden met hoge brede welvaart. Daarmee bedoelen we een mix van:

- ✓ Een middelgrote stad
- ✓ Kleinere dorpskernen
- ✓ Landelijke omgeving
- ✓ Aanbod cultuur
- ✓ Aanbod recreatie en buitenleven
- ✓ Verschil in bedrijvigheid/sectoren

Ideale schaal

Het 'daily urban system' waar Regio Zwolle op gebouwd is, is hiermee de ideale schaal voor

het realiseren van brede welvaart voor alle inwoners. In het streven naar brede welvaart voor de regio is het wel van belang om goede afstemming te blijven zoeken tussen vitale kernen, plattelandsgemeenten en steden. Daarbij zijn gelijke kansen voor iedereen belangrijk. Brede welvaart als uitgangspunt is dan ook een pleidooi voor samenwerking op regionale schaal. Gelet op de thema's en de variëteit in de regio lenen een aantal thema's zich juist om op lokaal- of buurniveau op te pakken. Met brede welvaart als ultiem doel, investeren we in een toekomstbestendige en evenwichtige Regio Zwolle.

Concretisering van brede welvaart – SDG's

Brede welvaart wordt veelal geconcretiseerd middels de 17 Sustainable Development Goals (SDG's) zoals geformuleerd door de Verenigde Naties. Het is dé wereldwijde duurzaamheidsagenda met een positieve blik op de toekomst. De geformuleerde doelen zijn een helder, bruikbaar kader tot 2030 om als leidraad te gebruiken bij het ontwikkelen en toetsen van de meerjarige agenda¹. In de meerjarige agenda koppelen we de programma's aan de SDG's, met als doel de samenhang te zien tussen de activiteiten. De SDG's hebben op die manier een verfrissende, verrijkende en verbindende werking in de regionale samenwerking. De herkenbare en begrijpelijke beeldspraak van de SDG's heeft daarnaast een mobiliserend effect voor iedereen die zich in wil zetten voor duurzaamheid en inclusiviteit.

De herkenbare doelen waarop we ons in Regio Zwolle focussen zijn (de nummers corresponderen met die van de SDG's):

- 1) Geen armoede
- 4) Toegang tot kwaliteitsonderwijs
- 7) Betaalbare en duurzame energie
- 8) Waardig werk en economische groei
- 9) Industrie, innovatie en infrastructuur
- 10) Ongelijkheid verminderen
- 11) Duurzame steden en gemeenschappen
- 12) Verantwoorde consumptie en productie
- 13) Klimaatactie
- 15) Leven op het land
- 17) Partnerschap om doelstellingen te bereiken

¹ Indien het kader van de SDG's of doelstellingen veranderen, passen we dit in de doorlooptijd van de agenda aan.



3. MEERJARIGE AGENDA 2024 - 2028

Regio Zwolle groeit in aantal bedrijven en inwoners. De regio ontwikkelt zich door als overloopgebied van de Randstad en de verbindende schakel naar het noorden en oosten. Naast de successen hebben we ook te maken met de nodige uitdagingen:

- De tekorten op de arbeidsmarkt lopen op
- Ondernemers hebben vele crises het hoofd te bieden
- Recessie dreigt
- De druk op de woningmarkt neemt toe
- De agrarische sector heeft het moeilijk
- Op diverse plekken zorgt toerisme voor minder leefbaarheid en druk op de natuur
- Het mobiliteitssysteem heeft haar grenzen bereikt
- De sociaaleconomische verschillen binnen de regio groeien

Stuk voor stuk vraagstukken waarvoor de samenwerking binnen Regio Zwolle nodig is om resultaten te boeken of effectiever te zijn. Simpelweg omdat inwoners en ondernemers zich niet houden aan gemeentegrenzen, maar zich binnen het 'daily urban system' van de regio bewegen.

Uitvoeringslijnen

Om onze ambities te realiseren en effecten te bereiken, werken we in de periode 2024-2028

langs twee inhoudelijke uitvoeringslijnen:

- 1) Economie & arbeidsmarkt
- 2) Ruimtelijke ontwikkeling

Het versterken van het netwerk en de onderlinge samenwerking is het sluitstuk om de komende periode tot een succes te maken en wordt als **derde uitvoeringslijn** opgenomen.

Ambitie realiseren

'Public affairs' en communicatie zijn ondersteunend aan de missie en onderliggende strategie van Regio Zwolle en dragen bij aan het realiseren van de ambitie. De opgaven zijn van de regionale samenwerking. Zij kunnen regionaal aangejaagd, geïnitieerd en/of uitgevoerd worden. Of regionaal geagendeerd worden, waarbij andere partners van de samenwerking dit uitvoeren. Dan is de regio een verbindende schakel in dit geheel.

Visie en missie

Met de meerjarige agenda 'Regio Zwolle stapt door - 2024-2028' werken we aan het realiseren van onze visie en ambitie. Hierna worden de visie, missie, ambitie, doelen en strategie verder uitgewerkt.

Onderstaand volgt een schematisch overzicht van de hoofdlijn van de agenda.

VISIE

Regio Zwolle heeft netwerkkracht. Wij werken samen aan kansen en zorgen voor een hoge dichtheid en interactie van netwerken, zodat wij snellere, slimmere en betere antwoorden hebben op onze maatschappelijke uitdagingen.

MISSIE

Regio Zwolle versterkt als duurzame regio zijn unieke landschappelijke kwaliteit, is innovatief en genereert blijvende welvaart en welzijn (brede welvaart) voor inwoners en ondernemers.

AMBITIE

In de delta van de toekomst geeft Regio Zwolle het nieuwe klimaatadaptieve landschap van Nederland vorm. Een delta waarin stedelijk gebied, water en platteland met elkaar verweven zijn. Waar mensen in harmonie met water en natuur kunnen wonen, werken en leven. Een regio waarin de mobiliteitstransitie gerealiseerd wordt en de grote stad beter ontsluit naar al haar kernen, een regio met een sterke brede welvaart die aansluit bij de economische hoofdstructuur van Nederland en die uitgroeit tot de vierde pijler onder de Nederlandse economie ('squaring the triangle') en waarin iedereen mee kan doen. De zorg is daarbij bereikbaar en iedereen heeft toegang tot onderwijs. Samen staan wij sterk in de opmaat naar de toekomst.

IN 2028

- ✓ Regio Zwolle heeft een duurzame en wendbare economie, waarin bedrijven ruimte hebben om te ondernemen en om hun businessmodellen in de nieuwste transitieën en technieken door te ontwikkelen. Er is een sterk regionaal ecosysteem met excellente ondernemersdienstverlening. Door de ondernemersdienstverlening worden vooral mkb- en familiebedrijven benaderd. Regio Zwolle staat bekend om haar werkwijze om ondernemers te ondersteunen en te faciliteren. Onder meer met een investeringsfonds voor ondernemerschap, innovatie en transitieën.
- ✓ Regio Zwolle realiseert een toekomstbestendige en flexibele arbeidsmarkt. Er is een regionaal werkcentrum actief en alle inwoners kunnen zich daar melden. Iedere inwoner heeft recht op een loopbaan- en ontwikkelgesprek, heeft toegang tot de instrumentaria die beschikbaar zijn en weet de scholingsbudgetten te benutten. Via sectortafels wordt gewerkt aan de verbinding economie-onderwijs-arbeidsmarkt. Werkgevers kunnen gebruik maken van een investeringsfonds voor leven lang ontwikkelen en vernieuwing. Voor het realiseren van een inclusieve arbeidsmarkt worden de nationale en Europese middelen benut om zoveel mogelijk mensen met een afstand tot of kwetsbare positie op de arbeidsmarkt aan werk te helpen.
- ✓ Regio Zwolle heeft samen met 22 gemeenten, 4 provincies en haar partners de ruimtelijke puzzel gelegd en geeft succesvol uitvoering aan het Novex-gebied. Er is daarnaast voldoende samenwerking op het gebied van recreatie, toerisme en mobiliteitstransitie. In de regio is aandacht voor kennisdeling en uitwisseling van 'good practises'. In het bijzonder is er aandacht voor het verbeteren van de balans tussen plattelandsgemeenten, kleinere kernen en steden.

DOELEN 2024 - 2028

Duurzame en wendbare economie:

- ✓ Versterken van de concurrentiekracht van Regio Zwolle door een sterk en duidelijk economisch profiel, in combinatie met een aantrekkelijk vestigingsklimaat. We bieden nieuwe en voldoende bedrijfsruimte.
- ✓ Het realiseren van meer synergie tussen de bestaande netwerken en initiatieven ter ondersteuning van het mkb bij de transitieopgaven. Dit om uiteindelijk het mkb beter te kunnen bereiken en activeren.
- ✓ Het realiseren van de juiste voorwaarden om de omschakeling naar een circulaire economie, de energietransitie, klimaatadaptatie en biodiversiteit te versnellen. Dat geldt op het gebied van ruimtelijke ontwikkeling en mobiliteit, maar ook voor de meer economische transitieën.
- ✓ Het ontwikkelen van een lerende aanpak en samenwerking met de betrokken partners van Regio Zwolle.

- ✓ Onderdeel hiervan is het versterken van de samenwerking tussen economie en arbeidsmarkt: verantwoordelijk voor het inventariseren en uitwerken van overkoepelende uitdagingen. En ook het koppelen op uitvoeringskracht.

Toekomstbestendige en flexibele arbeidsmarkt:

- ✓ Realiseren van een toekomstbestendige en flexibele arbeidsmarkt. Daarin streven we maximale arbeidsparticipatie en arbeidsproductiviteit na, die het mogelijk maken transitie te realiseren.
- ✓ Realiseren en ontwikkelen van een Regionaal Werkcentrum, gericht op actieve dienstverlening voor iedere inwoner met een loopbaan- en/of ontwikkelvraag.
- ✓ Versterken van de reguliere werkgevers- en werkzoekendendienstverlening van Regio Zwolle en bovenregionaal afstemmen tussen vier arbeidsmarktregio's.

Klimaatbestendige inrichting van onze regio:

- ✓ Behouden en vergroten van de leefbaarheid van Regio Zwolle (in balans met natuur en landbouw) en aandacht voor behoud van het landschap, klimaatadaptatie en het spreiden van toerisme. Daarnaast gaan we voor behoud van het voedselproductieareaal; als vruchtbare delta hebben we een grote rol in de (inter) nationale voedselvoorziening. Er zijn kwalitatieve programmeringsvraagstukken die in de breedte moeten worden afgewogen, dus niet alleen op economie, maar bijvoorbeeld ook op wonen. In deze uitvoeringslijn mag explicieter gemaakt worden dat we de afwegingen op regionale schaal steeds koppelen aan het 'daily urban system'.
- ✓ Het accommoderen van de ontwikkelopgave (woningen en bedrijvigheid), met behoud van de huidige ruimtelijke kwaliteit. Er is ruimte voor woningbouw.
- ✓ In een klimaatadaptieve delta bouwen we gebied specifiek. Omdat identiteit in grote mate bepalend is voor leefbaarheid en sociale samenhang, omarmen we in dit principe de specifieke en unieke eigenschappen van de gebieden in onze regio.
- ✓ De ondergrond en het watersysteem zijn bepalend voor waar en hoe we bouwen om ook op lange termijn bij klimaatverandering een florerende regio te kunnen zijn.
- ✓ Iedere ontwikkeling heeft oog voor de door de landschappelijke ondergrond, natuur, cultuurhistorie en bouwcultuur gevormde karakteristieken en identiteit van de plek en behoudt of versterkt deze. Daar zetten we vol op in. Zo bouwen we aan een afwisselende regio.
- ✓ Benutten en versterken van huidige en toekomstige ambities op het gebied van leefbaarheid, landschap en de energietransitie.
- ✓ In de herwaardering van het ruimtelijk beleid zijn water en bodem weer meer sturend voor alle ruimtelijke plannen: het afstemmen van ruimtelijke keuzes over woningbouw, energietransitie, natuur, landbouw, infrastructuur en economie op de staat en de kwaliteit van de ondergrond en de natuurlijke dynamiek van het water.

Duurzame bereikbaarheid van en in de regio:

- ✓ De uitdaging voor bereikbaarheid ligt in het werken aan een betere balans in de regio. De relatief grote pendel naar Zwolle is deels onvermijdelijk vanwege de regionale centrumfunctie, maar de mobiliteitssystemen kunnen niet veel meer aan. De uitdaging is het accommoderen van de ontwikkelopgave (woningen en bedrijvigheid), met behoud van de huidige ruimtelijke kwaliteit op basis van een groene klimaatadaptieve (verstedelijkings)strategie.



- ✓ De mobiliteitsanalyses (en ook de Integrale Mobiliteitsanalyse (IMA)) voorspellen richting 2040 afwikkelingsproblemen in grote delen van het hoofdwegennet, tenzij maatregelen worden getroffen, zoals 'betalen naar gebruik'. De extra geplande woningbouw heeft hier geen significante invloed op (uitgezonderd de N50 in relatie tot de verstedelijking in Dronten/Kampen en een veilige N50 is van groot belang).
- ✓ De uitdaging ligt in een mobiliteitstransitie, met bijvoorbeeld het verduurzamen van mobiliteit: fiets of openbaar vervoer in plaats van auto. En ook in het voorkomen van mobiliteit. Want als inwoners van een kleinere dorpskern of plattelandsgemeente in de buurt terecht kunnen voor hun vraag, hoeven ze niet ver te reizen. Hier kunnen de verstedelijkingskeuzes (waar gaan we woningen bouwen en faciliteren we arbeidsplaatsen?) sterk in sturen. De mobiliteitstransitie creëert ruimte voor de auto in delen van Regio Zwolle die wel van de auto afhankelijk zijn.
- ✓ In 2050 is Port of Zwolle een florerend haven- en bedrijvengebied. De havens kunnen door een optimale infrastructuur efficiënt goederen- en personenverkeer afwikkelen. Slimme sturing op vervoerswijzen ('modalshift') voorkomt opstopping. De samenwerking in Port of Zwolle (waaronder gezamenlijke belangenvertegenwoordiging) heeft de commerciële slagkracht en efficiëntie vergroot. Ook is er ruimte voor nog een aan te leggen buitendijkse haven.

STRATEGIE



4. ECONOMIE EN ARBEIDSMARKT

We willen de internationale concurrentiepositie van Regio Zwolle versterken. We werken daarom aan een duurzame en wendbare economie. Dat doen we met drie pijlers in ons achterhoofd:

- ✓ Zorg voor economische structuurversterking van alle gebieden in Regio Zwolle
- ✓ Geef richting aan de transitie van de arbeidsmarkt
- ✓ Jaag innovatie aan op het gebied van de transities, zoals digitalisering, circulaire economie en energietransitie.

4.1. Groeien naar een duurzame en wendbare economie

Karakteristiek

Regio Zwolle kent een brede basis aan economische activiteiten en presteert goed. Er is niet één drijvende dominante sector; de sectoren agro-food, maakindustrie (o.a. kunststoffen), health, IT/e-commerce, logistiek en vrijetijdseconomie zijn verspreid over de regio vertegenwoordigd. Die veelzijdigheid is een groot goed; het zorgt voor een weerbare economie. Ook in mindere tijden.

De economische kracht van de regio ligt bij de mkb- en familiebedrijven: 76% van het bedrijvenbestand bestaat uit bedrijven met minder dan 9 medewerkers, samen goed voor 60% van de werkgelegenheid. Het mkb wordt gekenmerkt door gerichtheid op continuïteit en maatschappelijke betrokkenheid. Daar staat tegenover dat het mkb in algemene zin gevoelig is voor conjuncturele schommelingen en een ingeteerd investeringsniveau heeft.

Er is serieus gevaar dat bedrijven achter gaan lopen en daardoor minder toekomstbestendig zijn. Dat komt door:

- ✓ De kleine bedrijfsomvang van mkb-bedrijven (vaak zonder hr-afdeling)
- ✓ Het opleidingsniveau van de beroepsbevolking (68% beroepsbevolking niet hoger dan mbo-niveau 3)
- ✓ Het relatief geringe innovatievermogen van mkb'ers

Wat is er aan de hand?

Ontwikkelingen zoals digitalisering, verduurzaming en de opkomst van de circulaire economie veranderen het speelveld waarin het mkb zich beweegt onherroepelijk. Het aantal transities en veranderingen neemt met de dag toe. De snelheid van verandering is hoog. Vanuit het regionale samenwerkingsverband en vanuit andere hoeken is er een divers ondersteuningsaanbod voor het mkb. Deze ondersteuning is er in de regio in vele soorten en maten. Het aanbod kent echter een versnipperd karakter. Daarnaast blijft het daadwerkelijk bereiken en activeren van het brede mkb lastig.

De partijen die in Regio Zwolle actief zijn op de ondersteuning van het mkb, hebben de ambitie om samen deze infrastructuur te harmoniseren en te versterken. De ruimte is schaars in de regio, ook om te ondernemen. De groei van de regio en werkgelegenheid en de transities vragen om ruimte voor toekomstbestendige werklocaties waar bedrijven oplossingen vinden die bijdragen aan de nationale ambitie om in 2050 CO2-neutraal, volledig circulair en klimaatbestendig te zijn.

Waar zetten we op in?

In 2028...

- heeft Regio Zwolle een duurzame en wendbare economie, waarin bedrijven ruimte hebben om te ondernemen en zij hun businessmodellen in de nieuwste transities en technieken door kunnen ontwikkelen.

- is er een sterk regionaal ecosysteem ontwikkeld met excellente ondernemersdienstverlening. Die benadert vooral mkb- en familiebedrijven.
- staat Regio Zwolle bekend om haar werkwijze die ondernemers ondersteunt en faciliteert in de ondernemersdienstverlening. Met een investeringsfonds voor ondernemerschap, innovatie en transities.

Resultaat in aantallen – per jaar (output)

- ✓ Bereiken van jaarlijks 5.000 ondernemers die actief aan de slag willen met innovatie en/of nieuwe businessmodellen. Daarvan doen tenminste 750 ondernemers mee aan een of meerdere activiteiten die ontwikkeld zijn door het regionale ecosysteem. Daarin werken we toe naar een heldere voordeur ('no-wrong-door-principe') met verschillende specialistische uitvoeringsorganisaties die elkaar ook weten te vinden in de samenwerking.
- ✓ Realiseren van een krachtige en toegankelijke kennis- en innovatie-infrastructuur waarbij alle innovatieclusters en hubs met elkaar verbonden worden, waarbij meer dan dertig start-ups jaarlijks gebruikmaken van de faciliteiten. Daarvan ontwikkelen zich vijf start-ups door naar scale-up. De in de regio werkzame publiek-private samenwerkingen worden allen via een digitaal platform ontsloten zodat ondernemers, studenten en werkenden hier beter toegang tot hebben. Er wordt een interactieve kaart gemaakt die direct inzicht geeft in alle projecten. In ieder deelgebied zijn een tot drie erkende innovatiehubs. Het regionale programma brengt synergie in de samenwerking en maakt de hubs laagdrempelig toegankelijk voor ondernemers en studenten. De hub is een bron van kennis voor de regio. Actieve kennisdeling voor onderwijs- en kennisinstituten, ondernemers en overheden wordt aangejaagd.
- ✓ Realiseren van jaarlijks 150 onderzoeks- en stageplaatsen voor studenten die meewerken in onderzoeksprogramma's op het snijvlak van de transities voor

de economie en/of gekoppeld aan de benoemde innovatiehubs. Er wordt een extra honneurs- en begeleidingsprogramma opgezet voor studenten die zich voor tenminste twee jaar verbinden aan de regio.

- ✓ Doorontwikkelen van de ondernemersdienstverlening (eerste- en tweedelijns) in samenwerking met gemeenten, provincies en Rijk. Met als doel laagdrempelige en toegankelijke ondersteuning voor ondernemers die in Regio Zwolle gevestigd zijn of zich willen vestigen.
- ✓ Realiseren van een onderzoeksprogramma met daarin vier toonaangevende onderzoeken (waaronder de Regio Zwolle Monitor) waarmee de Economic Board Regio Zwolle de dialoog voedt over de koers van de regionale economie.
- ✓ Het realiseren en periodiek actualiseren van een ruimtelijk economische visie. Ook een vertaalslag maken naar de ruimtelijke randvoorwaarden voor het vergroten van de aantrekkelijkheid van de regio voor bedrijven in zowel landelijk als stedelijk gebied.

Impact maken in vier jaar ('outcome')

- ✓ Versterken van de concurrentiekracht van Regio Zwolle door een sterk en duidelijk economisch profiel in combinatie met een aantrekkelijk vestigingsklimaat.
- ✓ Het realiseren van meer synergie tussen de bestaande netwerken en initiatieven ter ondersteuning van het mkb bij de transitieopgaven. Dit om uiteindelijk het mkb beter te kunnen bereiken en activeren. Met daarbij een effectieve uitvoeringsstrategie vanuit het 'no-wrong-door-principe' voor ondernemers met een vraag. Randvoorwaarde is dat de vraag van ondernemers centraal staat.
- ✓ Het realiseren van meer synergie en verbinding binnen (top)sectoren als agro-food, IT & e-commerce, maar ook de vrijetijdseconomie.
- ✓ Het realiseren van de juiste voorwaarden om de omschakeling naar een circulaire economie, de energietransitie,



- ✓ klimaatadaptatie en biodiversiteit te versnellen. Zowel op het gebied van ruimtelijke ontwikkeling en mobiliteit, als de meer economische transitie.
- ✓ Het ontwikkelen van een lerende aanpak en samenwerking met de betrokken partners van Regio Zwolle. Onderdeel hiervan is de versterking in de samenwerking tussen economie en arbeidsmarkt: verantwoordelijk voor het inventariseren en uitwerken van overkoepelende uitdagingen. Alsmede het koppelen op uitvoeringskracht.
- ✓ Het versterken van de betrokkenheid en representatie van de betrokken partners in de benodigde netwerken.

Hoe pakken we dit aan?

PROGRAMMA	TOELICHTING	PARTNERS
<p style="text-align: center;">Krachtige en toegankelijke kennis- en innovatiestructuur gericht op de sectoren en transitie</p> <p style="text-align: center; font-size: 2em; font-weight: bold;">1</p>	<p>De regio onderzoekt gericht waar vraagstukken liggen in de markt en wat de transitie-opgaven zijn en steunt het mkb in deze transitieopgaven door:</p> <ul style="list-style-type: none"> ✓ innovatie- en kennisontwikkeling (laagdrempelig en toegankelijk voor de bedrijven zelf) ✓ experimenteerruimte ✓ stimulerings- en ondersteuningsbeleid ✓ innovatie- en hub-ontwikkeling <p>Voor de benodigde schaalgrootte zoekt Regio Zwolle aansluiting bij de Strategische innovatie- en investeringsagenda (SIIA) Oost Nederland, Think East en de thema's die hierin genoemd worden, zoals Slim en duurzaam voedsel produceren, Digital Economy & Industry, Smart Energy, Clean & Circular en Prevention & Medtech. Ook verbinden we naar de strategische investerings- en samenwerkingsagenda's van Gelderland, Overijssel, Flevoland en Drenthe.</p> <p>Daar waar sectoren extra inzet nodig hebben (bijvoorbeeld recreatiesector of agro-food) is dit mogelijk.</p> <p>Ontwikkeling van een innovatiecluster rond klimaatadaptatie is een kans voor de regio. Dit kan tot stand komen vanuit samenwerking tussen ondernemers, onderzoek en onderwijs. Ook kan een 'delta-experience' voor inwoners en bezoekers worden ontwikkeld, waar de creatieve sector de vraagstukken, opgaven en het handelingsperspectief in beeld brengt.</p>	<p>22 gemeenten, 4 provincies, Economic Board Regio Zwolle (EBRZ), MKB-Nederland Regio Zwolle, VNO-NCW Regio Zwolle, Kennispoort Regio Zwolle, Horizon en collega-uitvoeringsorganisaties, onderwijsinstellingen, Oost NL, NOM en samenwerkingsverbanden als ikbrentseon-der-nemer, Perron038, IQ BLVD, Innovatiecluster Noord-oostpolder e.a.</p>

Ondernemers-ecosysteem en dienstverlening

2

Ondernemers zorgen voor dynamiek, bedrijvigheid en werkgelegenheid en spelen een belangrijke rol in de huidige maatschappelijke en economische transitie. Provincies, gemeenten en uitvoeringsorganisaties dragen hieraan bij door te helpen, te begeleiden en te ondersteunen waar nodig. De publieke organisaties zijn voor veel ondernemers het eerste contact met de overheid.

Optimale dienstverlening en aandacht voor regeldruk- en beleving zijn daarom belangrijk. We moeten ondernemers een goede uitgangspositie bieden voor economisch herstel, zodat de werkgelegenheid geborgd blijft voor alle lagen van de bevolking. Daarom zetten we in op de versterking van het ondernemersecosysteem en de ondernemersdienstverlening.

22 gemeenten, 4 provincies, Economic Board Regio Zwolle (EBRZ), MKB-Nederland Regio Zwolle, VNO-NCW Regio Zwolle, Kennispoort Regio Zwolle, Horizon en collega-uitvoeringsorganisaties, onderwijsinstellingen, Oost NL, NOM en samenwerkingsverbanden als ikbendrentse-ondernemer, Perron038, IQ BLVD, Innovatiecluster Noordoostpolder e.a. en samenwerkingsverbanden, zoals hubs en topsectoren

Ruimtelijk economische visie – beleidsverkenning regionaal vestigings-klimaat voor bedrijven

3

Op 13 april spraken de 4 provincies en 22 regiogemeenten op bestuurlijk niveau af om gezamenlijk voor Regio Zwolle een Ruimtelijk Economische Bouwsteen 2040 uit te werken. De bouwsteen beschrijft het huidige economische profiel van de regio, en het economisch toekomstbeeld in 2040 gegeven de trends en ontwikkelingen. De bouwsteen geeft antwoord op de vraag hoe de regio om kan gaan met de schaarse ruimte voor nieuwe bedrijventerreinenontwikkelingen, wat de zoekgebieden zijn voor clusters voor grootschalige bedrijvigheid en welke campusontwikkelingen voor de regio van belang zijn.

De bouwsteen vormt de input voor de ruimtelijke en economische afwegingen die de provincies, gemeenten en de regio maken in de verschillende beleidstrajecten en programma's. Het is bijvoorbeeld van belang voor de ontwikkelprogramma's van Regio Zwolle waarin de verste delijkingsstrategie van het NOVEX gebied Regio Zwolle verder vorm en inhoud krijgt. Het besluit om nu aan de slag te gaan valt verder samen met het bestuurlijk bod dat door de provincies is gedaan richting het Rijk in het kader van de GRIP afspraken. Een stuurgroep samengesteld uit bestuurders van de 4 provincies en de regiogemeenten neemt nu het initiatief om een traject met regionale partners te doorlopen om in het najaar de afspraken te maken over de uitkomsten en eventuele vervolgacties

22 gemeenten, 4 provincies, Rijk, EBRZ en betrokkenen partners (nog nader te benoemen)

Lerende regio en onderzoeks-programmering

4

In het kader van de lerende samenwerking wordt het netwerk van partners betrokken bij het economische uitvoeringsprogramma. Ook wil de regio betrouwbare, feitelijke informatie kunnen presenteren over thema's die relevant zijn voor onze regio om (economisch) beeld op te kunnen maken.

Nader te bepalen onderzoeks-consortium, Hogeschool Windesheim (Regio Zwolle Monitor)

Waar dragen deze programma's aan bij in relatie tot de brede welvaart?



We streven met bovenstaande programma's naar een brede welvaart voor iedereen. Daarmee versterken we de leefbaarheid, innovatiekracht en verduurzaming van onze regio. We focussen ons in Regio Zwolle hierbij op acht van de zeventien SDG's:

- 1) **Geen armoede** – gericht op de afname van armoede in al haar vormen.
- 4) **Kwaliteitsonderwijs** – goed onderwijs is voor mensen in alle leeftijdscategorieën en in alle levensfasen van belang. Van peuteronderwijs tot een leven lang ontwikkelen. Onderwijs zorgt ervoor dat werkenden over vaardigheden beschikken om mee te kunnen draaien in de steeds veranderende vragen op de arbeidsmarkt.
- 7) **Betaalbare en duurzame energie** – ontwikkelen en gebruik van technologieën voor energiebesparing en hernieuwbare energiebronnen zijn van wezenlijk belang om energieverbruik en de afhankelijkheid van fossiele brandstof te verminderen.
- 8) **Eerlijk werk en economische groei** – voor iedereen gelijke kansen op werk met gelijkwaardig loon voor gelijkwaardig werk. De economische groei moet toenemen door middel van diversificatie, technologische ontwikkeling en innovatie en mag niet langer een van de oorzaken zijn van milieuvervuiling.
- 9) **Industrie, innovatie en infrastructuur** – verbeteren van mobiliteit en infrastructuur

en files, onveiligheid in het verkeer en druk op het milieu verminderen. Daarnaast moet het bedrijfsleven innoveren en verduurzamen.

12) **Verantwoorde consumptie en productie** – efficiënter gebruik van grondstoffen verlaagt de druk op het milieu en vermindert de afhankelijkheid van grondstoffen.

13) **Klimaatactie** – aanpakken van de door mensen veroorzaakte klimaatcrisis. De effecten van klimaatverandering vormen een bedreiging voor mens en natuur in onze regio.

17) **Partnerschap om doelstellingen te bereiken** – Het realiseren van de doelen vereist samenhangend beleid, een coöperatieve omgeving en het aangaan van nieuwe partnerschappen.

Concretisering naar uitvoering

De partners in de Economic Board Regio Zwolle (EBRZ) en het portefeuillehoudersoverleg Economie geven vorm aan de economische agenda. De vier provincies worden actief hierbij betrokken en er wordt rekening gehouden met een juiste vorm van representatie. In 2022 is het nieuwe koersdocument van EBRZ uitgekomen en op dit moment wordt gewerkt aan een concretiseringslag. Hetzelfde geldt voor de strategische agenda van de onderwijsinstellingen verenigd in de Zwolse8. Met de partners van EBRZ en onderwijsinstellingen wordt een jaarplan ontwikkeld om dat verder vorm en inhoud te geven.

4.2. Werken aan een toekomstbestendige en flexibele arbeidsmarkt

Karakteristiek

Regio Zwolle bloeit en de werkgelegenheid neemt, met 14.000 openstaande vacatures, harder toe dan het Nederlands gemiddelde. Begin 2023 kon een werkzoekende uit Regio Zwolle uit meer dan 5 banen kiezen. Landelijk ligt dit gemiddelde op 4,4 banen. Dat wil niet zeggen dat zowel werkzoekenden als bedrijven daadwerkelijk kunnen kiezen: naast de kwantitatieve mismatch is ook sprake van een kwalitatieve mismatch op de arbeidsmarkt. De verandering van werk gaat zo snel dat de behoefte toeneemt aan mensen met specifieke opleidingen, kennis en vaardigheden. Ontgroening en vergrijzing zorgen voor krapte op de arbeidsmarkt.

Het tekort aan menselijk kapitaal is een van de knelpunten voor de verdere groei van de regionale economie en remt de noodzakelijke transitieopgaven, zoals digitalisering, circulair ondernemen en de energietransitie. Dit heeft een enorm ontwrichtend effect op de maatschappij. Technologische innovaties en digitalisering vormen een uitdaging. Om het economisch succes te bestendigen, wil de regio op dit vlak koploper zijn, met name als het gaat om de toepasbaarheid van innovaties (doenovatie). Regio Zwolle kent daarbij een excellente kennis- en beroepsonderwijsinfrastructuur met meer dan vijf hbo- en 8 mbo-instellingen. Zij verbinden actief naar de infrastructuur van kennisontwikkeling van universiteiten.

Wat is er aan de hand?

Ondanks de goede uitgangspositie van de regio staat het succes onder druk. Plotselinge veranderingen in de geopolitieke context en de economische conjunctuur zijn niet beïnvloedbaar, maar we moeten er wel steeds meer rekening mee houden. Actuele crises (zoals de oorlog in Oekraïne, stikstof, Pfas, energie en de gevolgen van de coronacrisis) vragen veel van ondernemers. Stijgende grondstof-, voedsel- en materiaalprijzen zijn bovendien in de hele regio voelbaar. Bedrijven in specifieke branches en sectoren worden hierdoor extra hard geraakt. Deze ontwikkelingen vragen wendbaarheid en weerbaarheid van onze regionale economie en arbeidsmarkt.

Regio Zwolle staat voor een schaa sprong en wil groeien zonder grote sociaaleconomische verschillen tussen gebieden. In de basis van

de arbeidsmarkt hebben mensen een onzeker toekomstperspectief. Terwijl we met de tekorten op de arbeidsmarkt iedereen nodig hebben. De woningmarkt laat verdringingseffecten zien, op de arbeidsmarkt is er sprake van groei van werkgelegenheid. Daarnaast verandert het werk zo snel dat iedereen in beweging moet blijven. Het gaat om wendbaarheid en weerbaarheid in werk.

We zien dat plattelandsgemeenten en kleinere kernen moeite hebben om jonge mensen te behouden. Dit in tegenstelling tot bijvoorbeeld de stad Zwolle, die blijft groeien. Daarom is de balans tussen kleinere steden, dorpen en de stad van groot belang. Belangrijk is dat de hele Regio Zwolle, en niet alleen Zwolle, profiteert van groei en het aantrekken en behouden van mensen. Met deze dynamiek worden sociale en economische verschillen tussen gebieden zichtbaarder en dreigt de kracht van de regio ondermijnd te worden. Dit vraagt om een flexibele aanpak. Gericht op beschikbaarheid van mensen, investeren in de wendbaarheid (en weerbaarheid) van mensen als het bevorderen van inclusiviteit.

Waar zetten we op in?

Resultaat in aantallen (output)

- ✓ Inzet op de leercultuur en een leven lang ontwikkelen, met een bereik van jaarlijks 300.000 inwoners. Daarvan activeren we 3.000 inwoners, 500 werkgevers, 1.000 werknemers en 5 experimenten om gebruik te maken van een of meerdere financieringstrajecten voor transitie en/of sociale innovatie.
- ✓ Doorontwikkelen van twaalf sectortafels waarin werkgevers, werknemers en onderwijsinstellingen elkaar weten te vinden op: strategisch personeelsbeleid, sociale innovatie, versterken van de leercultuur, aanbod van leven lang ontwikkelen en uitvoeren van projecten voor beschikbaarheid, wendbaarheid en inclusiviteit van mensen op de arbeidsmarkt.
- ✓ Jaarlijks 2.000 individuele loopbaantrajecten en 1.000 mensen die gebruik maken van het instrumentarium van het Regionaal Werkcentrum i.o..
- ✓ 1.000 matches voor kwetsbare doelgroepen in de periode 2024 – 2028 op de arbeidsmarkt en inzet op twee systeem doorbrekende experimenten.
- ✓ Realiseren van een groei van 20.000 banen in 2040 en de groei verantwoord accommoderen in relatie tot de arbeidsmarktkrapte.

Impact maken (outcome)

- ✓ Realiseren van een toekomstbestendige en flexibele arbeidsmarkt, waarin we maximale arbeidsparticipatie en arbeidsproductiviteit nastreven om transitie te realiseren.
- ✓ Realiseren en ontwikkelen van een Regionaal Werkcentrum, gericht op actieve dienstverlening voor iedere inwoner met een loopbaan- en/of ontwikkelvraag.
- ✓ Versterken van de reguliere werkgevers- en werkzoekendendienstverlening van Regio Zwolle en bovenregionaal afstemmen tussen de vier omliggende arbeidsmarktregio's.
- ✓ Het versterken van de betrokkenheid en representatie van de betrokken partners in de benodigde netwerken.

Hoe pakken we dit aan?

PROGRAMMA

TOELICHTING

PARTNERS

Leven Lang Ontwikkelen en inzet op leercultuur

1

- ✓ Onderzoek naar de ontwikkelingen op leercultuur, 'skills' en leven lang ontwikkelen in Regio Zwolle (sectoraal, sub-regionaal en lokaal niveau)
- ✓ Continueren van het Ontwikkelfonds Regio Zwolle als investeringsfonds voor LLO, SHRM en bevorderen leercultuur. Onderzocht wordt of dit fonds zich kan door ontwikkelen in verbinding met de economische agenda.
- ✓ Doorontwikkelen van 12 sectortafels
- ✓ Inzet op scholing en Leven Lang Ontwikkelen rondom innovatie en de transitieopgaven
- ✓ Uitvoeren van het kennis-, expertise- en sturingsprogramma. Leren en verbeteren staan hierin centraal om het ecosysteem in de regio te versterken.

22 gemeenten, 4 provincies, UWV Werkbedrijf, MKB-Nederland Regio Zwolle, VNO-NCW Regio Zwolle, ondernemersplatforms- en bedrijfskringen, ZP Netwerk Regio Zwolle, FNV, CNV, onderwijsinstellingen, SBB en sector- en brancheorganisaties.

Versterken en uitbreiden arbeidsmarktinfrastructuur

2

- ✓ Start en ontwikkeling van een Regionaal Werkcentrum, gericht op actieve dienstverlening voor werkenden / werkzoekenden met een loopbaan- en/of ontwikkelvraag.
- ✓ Partners ontwikkelen de arbeidsmarktinfrastructuur door, stimuleren publiek – privaat samenwerken, brengen projecten in beeld en zorgen ervoor dat de dienstverlening laagdrempelig en toegankelijk is voor eenieder met een loopbaanvraag.
- ✓ Continueren van de Regio Zwolle Brigade als hulplijn voor ondernemers met een vraag over de continuïteit van hun onderneming.

22 gemeenten, 4 provincies, UWV Werkbedrijf, MKB-Nederland Regio Zwolle, VNO-NCW Regio Zwolle, ondernemersplatforms- en bedrijfskringen, ZP Netwerk Regio Zwolle, FNV, CNV, onderwijsinstellingen, SBB en sector- en brancheorganisaties

Talenten binden en boeien

3

- ✓ Stimuleren van talentontwikkeling en talentbehoud in de regio, door gericht de samenwerking tussen onderwijs en bedrijfsleven te faciliteren en hen uit te dagen de transitieopgaven te koppelen aan het opleiden van nieuwe studenten.
- ✓ Actief opzetten en inzetten van het arbeidsmarkt-ecosysteem voor jongeren tot 27 jaar met als doel iedere jongere te voorzien van een overstap naar werk. Realiseren van voldoende stages en leerbanen (werkgarantie), startbanen en onderzoeksopdrachten. Dit is een inspanningsverplichting van alle partners. Iedere student heeft daarbij de mogelijkheid op een werkgarantie in Regio Zwolle.
- ✓ Versterking samenwerking realisatie doelstellingen Novex-gebied..
- ✓ Actieve betrokkenheid realiseren in het ontwikkelen van een uitvoeringsstrategie voor de gewenste groei van in ieder geval 50.000 woningen en 20.000 arbeidsplaatsen (doelstelling NOVEX-gebied) in tijden van arbeidsmarkttekorten. Hierin horen vraagstukken als huisvesting, mobiliteitsstrategie, bereikbaarheid OV, werklocaties en voorzieningen in thuis.

22 gemeenten, 4 provincies, UWV Werkbedrijf, MKB-Nederland Regio Zwolle, VNO-NCW Regio Zwolle, ondernemersplatforms- en bedrijfskringen, ZP Netwerk Regio Zwolle, FNV, CNV, onderwijsinstellingen, SBB en sector- en brancheorganisaties.

Inclusie

4

- ✓ Continueren en doorontwikkelen van de reguliere dienstverlening voor werkgevers (WSP Regio Zwolle en Regio Zwolle Brigade), versterking van de samenwerking voor de werkzoekendendienstverlening en harmoniseren van instrumenten; alle inwoners in Regio Zwolle hebben gelijke kansen op werk.
- ✓ Versterken van de arbeidsmarkt door naast arbeidsproductiviteit ook in te zetten op inclusiviteit en het vergroten van de arbeidsparticipatie en mensen die, om wat voor reden dan ook, een afstand tot de arbeidsmarkt ervaren, te ondersteunen in hun route naar werk.
- ✓ Juist ook in relatie tot de gevraagde innovatieslag zorgen we dat iedereen mee kan (blijven) doen. Ten grondslag ligt het wettelijk kader SUWI.

15 gemeenten van arbeidsmarktregio Zwolle, provincies Gelderland en Overijssel, MKB-Nederland Regio Zwolle, VNO-NCW Regio Zwolle, onderwijsinstellingen, vakbonden en SBB

Veranderopgaven op de arbeidsmarkt

- ✓ Detecteren van relevante vraagstukken op de arbeidsmarkt van Regio Zwolle die grootschalig van aard zijn en ingrijpend zijn op de huidige wijze van werken.
- ✓ Actief oppakken van het thema arbeidsmarktcrachte in nauwe samenwerking met de partners.
- ✓ Investeren in levendige tripartiete ecosystemen,

22 gemeenten, 4 provincies, UWV Werkbedrijf, MKB-Nederland Regio Zwolle, VNO-NCW Regio Zwolle, ondernemersplatforms- en

5

waarbinnen innovatie en thema's voor de toekomst in gezamenlijkheid worden opgepakt door bedrijfsleven, onderwijs en overheid, zoals ook gedaan wordt binnen de sectorale aanpak.

- ✓ De oplopende tekorten op de onderwijsarbeidsmarkt (primair, voortgezet en mbo-onderwijs) en in de gezondheidszorg zijn thema's die de komende periode in ieder geval relevant zijn.

bedrijfskringen, ZP Netwerk Regio Zwolle, FNV, CNV, onderwijsinstellingen, SBB en sector- en brancheorganisaties.

Waar dragen deze programma's aan bij in relatie tot de brede welvaart?



We streven met bovenstaande programma's naar een brede welvaart voor iedereen met speciale aandacht voor plattelandsgemeenten en dorpskernen en kleinere steden. Daarmee versterken we de leefbaarheid, innovatiekracht en verduurzaming van onze regio. Om een toekomstbestendige en flexibele arbeidsmarkt te realiseren, focussen we ons op zeven van de zeventien SDG's:

- 1) **Geen armoede** – gericht op de afname van armoede in al haar vormen.
- 4) **Kwaliteitsonderwijs** – goed onderwijs is voor mensen in alle leeftijdscategorieën en in alle levensfasen van belang. Van peuteronderwijs tot een Leven Lang Ontwikkelen. Onderwijs zorgt ervoor dat werkenden over vaardigheden beschikken om mee te kunnen draaien in de steeds veranderende vragen op de arbeidsmarkt.
- 7) **Betaalbare en duurzame energie** – ontwikkelen en gebruik van technologieën voor energiebesparing en hernieuwbare energiebronnen zijn van wezenlijk belang om energieverbruik en de afhankelijkheid van fossiele brandstof te verminderen.
- 8) **Eerlijk werk en economische groei** – voor iedereen gelijke kansen op werk met gelijkwaardig loon voor gelijkwaardig werk. De economische groei moet toenemen door middel van diversificatie, technologische ontwikkeling en innovatie en mag niet langer een van de oorzaken zijn van milieuvervuiling.
- 10) **Ongelijkheid verminderen** – sociale samenhang is nodig voor het goed functioneren van de

samenleving. Iedereen moet gelijke kansen krijgen om deel uit te maken van de sociale infrastructuur.

12) **Verantwoorde consumptie en productie**

– een efficiënter gebruik van grondstoffen verlaagt de druk op het milieu en vermindert de afhankelijkheid van grondstoffen.

17) **Partnerschap om doelstellingen te bereiken**

– Het realiseren van de doelen vereist samenhangend beleid, een coöperatieve omgeving en het aangaan van nieuwe partnerschappen.

Concretisering naar uitvoering

In 2014 is het Werkbedrijf Regio Zwolle opgericht, waarin de arbeidsmarktregio is vormgegeven en de sociale partners zijn aangehaakt op het realiseren van een inclusieve arbeidsmarkt. Onderdeel daarvan zijn werkgevers- en werkzoekendendienstverlening en het harmoniseren van instrumenten. Vanaf 2018 werkt Regio Zwolle samen aan het toekomstbestendig maken van de arbeidsmarkt, gericht op de Human Capital Agenda. Per 1 januari 2024 wordt hier een Regionaal Werkcentrum aan toegevoegd. Gezien de urgente vraagstukken en complexiteit worden alle genoemde partners verenigd in een netwerkstructuur, gefaciliteerd door Regio Zwolle. Zij werken samen in een Arbeidsmarktboard (bestuurlijk) en kernteam Arbeidsmarkt (ambtelijk). Alle betrokken partners komen tot gezamenlijke actie en werken een uitvoeringsstrategie uit voor de komende jaren. Het portefeuillehouders overleg Arbeidsmarkt is hier onderdeel van. In het jaarplan van 2024 wordt de aanpak voor het volgende jaar omschreven.

5. DUURZAME GROEI EN LEEFKWALITEIT

In Regio Zwolle willen we de leefkwaliteit van onze inwoners versterken door evenwichtig te groeien. Daarvoor is het belangrijk dat we:

- woningen blijven bouwen
- wonen, werken, voorzieningen en toerisme gebalanceerd spreiden over de regio
- een goed betrouwbaar mobiliteitssysteem hebben, ingebed in een robuust landschappelijk raamwerk

Iedereen profiteert

We zorgen ervoor dat de groei bijdraagt aan een regio:

- die mensen van landelijk en stedelijk gebied samenbrengt
- waar ook mensen met een laag of middeninkomen een woning kunnen betalen
- waar alle inwoners profiteren van banen, onderwijs en (stads)cultuur

Daarnaast is het essentieel dat de ruimtelijke ontwikkeling die we voor ogen hebben, bijdraagt aan het behoud en realisatie van een veilige, klimaatadaptieve, gezonde en duurzame leefomgeving.

We doen het samen

Samen is het sleutelwoord, want samen:

- bewaken we de optimale balans tussen platteland en de stad
- verbinden we de programma's zoals in het Novex-gebied
- maken we werk van vitale kernen

Kennisdeling en ontwikkeling is hierbij van groot belang. Samen staan we aan de lat om inclusief en duurzaam te groeien met behoud van leefkwaliteit.

5.1. Visie op opgavegericht en regionaal samenwerken in de ruimte

Regio Zwolle neemt de verantwoordelijkheid voor het realiseren van de opgaven in het NOVEX-gebied Regio Zwolle, in samenwerking met partners als waterschappen, maatschappelijke organisaties en Staatsbosbeheer. Centrale opgave van het NOVEX-gebied Regio Zwolle is klimaatadaptief groeien. Samen met het Rijk staan de handtekeningen voor het realiseren van minimaal 50.000 woningen en 20.000 arbeidsplaatsen in de periode tot 2040 in samenhang met een mobiliteitstransitie in onze dynamische en kwetsbare delta. Deze afspraken zijn bekrachtigd in het BO-MIRT van 10 november 2022.

Klimaatbestendige groeiregio

De ambitie is het realiseren van de klimaatbestendige groeiregio. Groeien met behoud van de goede leefomgeving en met een menselijke maat, oog voor klimaatadaptatie en waterveiligheid en de verbinding tussen stad en platteland. Regio Zwolle zet zich ook in voor bovenlokale (Rijks- en provinciale) programma's in de fysieke leefomgeving en ruimtelijke ontwikkeling. Waar het kan, leveren we een bijdrage aan de mobiliteitstransitie en de energietransitie.

Verbetering doorstroming en verkeersveiligheid

Wat mobiliteit betreft, zetten we in op de verbetering van de doorstroming en verkeersveiligheid op de hoofdwegen in de regio en de versterking van de spoorverbindingen. De regio ligt immers op het scharnierpunt van de Randstadverbindingen naar noord en oost:

het zijn de levensaders van onze regio naar de gebieden en regio's om ons heen. Op een vergelijkbare manier is de energie-infrastructuur bepalend voor de ruimtelijke inpassing van woonwijken en bedrijventerreinen.

Richtinggevend

De lopende processen bij het Rijk (de 26 nationale opgaven uit het NOVEX-programma, als input voor de ruimtelijke puzzels) en bij de provincies zoals Omgevingsvisies en Provinciaal Programma Landelijk Gebied (PPLG) dienen niet verstoord te worden en zullen richtinggevend zijn voor de regionale programma's. De regio vormt de logisch verbindende schakel tussen grensoverstijgende vraagstukken op zowel lokaal niveau (22 gemeenten in het DUS) als provinciaal niveau (4 provincies in het DUS). Deze opgaven houden zich niet aan bestuurlijke grenzen en vragen om verbinding via de regio.

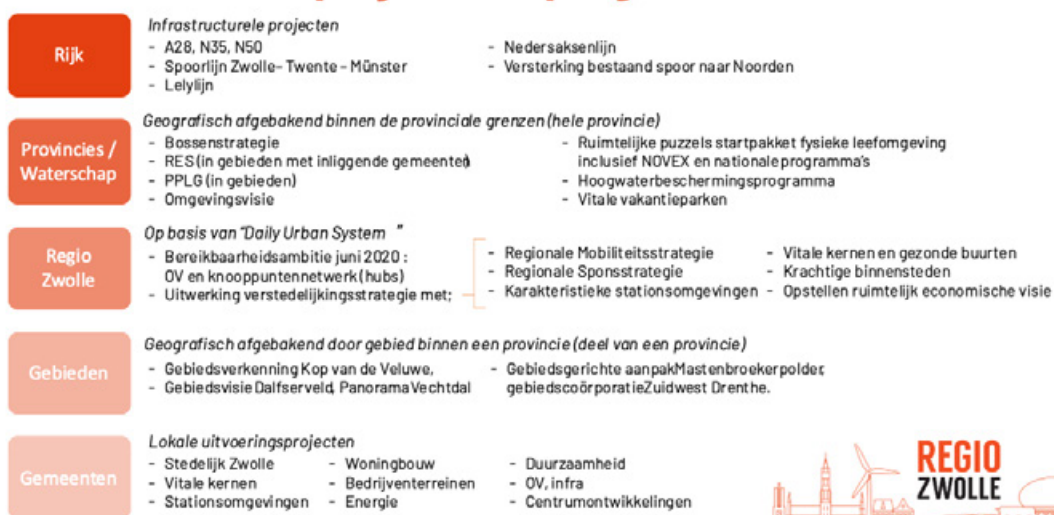
Kennisdeling en inspiratie

We zien kennisdeling en inspiratie met betrekking tot de grote ontwikkelingen en opgaven in het ruimtelijk domein als middel om alle partners in staat te stellen weloverwogen keuzes te maken en hen te ondersteunen in het bevorderen van samenwerking binnen de regio. Alleen op die

manier, met elkaar als partners, krijgen we de klus geklaard van de grote verbouwing van Nederland in de komende jaren.

Tijdens de Regio Zwolle dag van 10 november 2022 hebben alle deelnemende partijen aan de Regio Zwolle (22 gemeenten, vier provincies, Economic Board Zwolle) en de vier waterschappen in Regio Zwolle de intentieverklaring 'Samen verder met ruimtelijke opgaven Regio Zwolle' ondertekend. Deze verklaring, die inmiddels informeel ook het 'pact van Nunspeet' wordt genoemd, is overhandigd aan de minister van Binnenlandse Zaken Hanke Bruins Slot. Met deze intentieverklaring is uitgesproken dat Regio Zwolle wil komen tot een robuuste ruimtelijke agenda, waarin de verschillende overheden in onze regio, met respect voor elkaars onderscheiden posities en verantwoordelijkheden, eensgezind willen optreden (één overheid), voor de lange termijn afspraken willen maken en dit bestuurlijk en ambtelijk goed willen organiseren. Het is van belang om scherp met elkaar te duiden op welke wijze regionaal wordt samengewerkt in het kader van duurzame groei en leefkwaliteit. Er zijn verschillende schaalniveaus waarop geacteerd wordt, zoals onderstaand schema aantoont:

Schaalniveau's projecten / programma's



Figuur 1. Overzicht schaalniveaus projecten/programma's ruimtelijke ontwikkeling - Regio Zwolle (februari 2023)

Faciliteren en ondersteunen

In onze regio ontstaat de grensontkennende verbinding tussen de programma's in de fysieke leefomgeving de vier provincies en de lokale verbinding over de gemeentegrenzen heen. Regio Zwolle hecht groot belang aan de samenhang en verbinding tussen de

provinciale programma's. Onze ambitie is om in de samenwerking alle partners te faciliteren in hun belangen en de intergemeentelijke en provinciale programma's te ondersteunen.

Daarom spreken we de ambitie uit om door inspiratie en kennisdeling over de grote

ontwikkelingen en opgaven die ons te wachten staan in het ruimtelijk domein alle partners in staat te stellen weloverwogen keuzes te maken. Onderstaand volgt een nadere uitwerking van opgaves waarin we regionaal met elkaar samenwerken. Met waardering en respect voor ieders rol in de ruimte.

5.2. Realiseren van klimaatbestendige groeiregio Zwolle met behoud van ruimtelijke kwaliteit

Karakteristiek

Regio Zwolle is een deltagebied dat gekenmerkt wordt door een grote variatie in landschappen:

- Hoge, droge zandgronden
- Een rivierenlandschap met dekzandruigten
- (Diepe) polders
- Veenweidegebieden

Als het ware is onze regio 'Nederland in het klein', een proeftuin. Want ook in Regio Zwolle hebben we te maken met veel water om ons heen. We liggen op een strategische positie in het watersysteem: wateraanvoer vanaf de rivieren, beken en weteringen staan via de singels van Zwolle in rechtstreekse verbinding met het IJsselmeer. Dat brengt, met de klimaatverandering in het achterhoofd, uitdagende opgaven met zich mee op het gebied van watermanagement.

Kwetsbaar

Dit deltasysteem is veelvuldig aangepast aan onze behoeftes, maar we zien dat het huidige systeem tegen zijn grenzen aan loopt en kwetsbaar is voor klimaatverandering. Dit geldt zowel binnen het regionale systeem als in de interactie tussen het regionale en nationale watersysteem. Het is noodzakelijk om de balans te herstellen tussen water- en bodemsysteem enerzijds en inrichting anderzijds, met als belofte een aantrekkelijker en robuustere leefomgeving. Dit vraagt om fysieke ingrepen, maar vooral ook om een nieuwe omgang met water en een adaptieve aanpak.

Kansen

Hier liggen kansen om Regio Zwolle verder

te ontwikkelen als dé klimaatbestendige voorbeeldregio van Nederland. Het Rijk ziet onze regio als gebied waar we met elkaar zaken voor elkaar krijgen. In onze vitale kernen werken gemeenten samen aan verduurzaming en vergroening van gezonde wijken. Die regionale samenwerking zorgt voor meer woningen en gezonde wijken. De komende jaren zetten we samen nog meer stappen: van denken naar doen. We hebben elkaar nodig om de opgaven te realiseren en daarom werken we in Regio Zwolle-verband samen.

Wat is er aan de hand

De impact van klimaatverandering is al merkbaar: het leidt tot langere periodes van droogte en hitte, heftigere periodes van regenval en een stijgende zeespiegel. Dit brengt een grote opgave met zich mee voor onze economische groeiregio in de delta. Om op lange termijn onze brede welvaart te kunnen borgen, vraagt dit om robuust handelen met alle partners. De steeds extremer wordende omstandigheden hebben gevolgen voor de biodiversiteit en leiden tot wateronveiligheid.

De aanpak van de opgaven verschilt overigens per gebied:

- Op de hoge zandgronden is het sneller droog, overleven andere planten en diersoorten en is weinig tot geen wateraanvoer mogelijk.
- In de lageregelegen IJssel-Vechtdelta is er naast de droogteproblematiek meer dreiging van overstromingen en wateroverlast.
- In veenweidegebieden is het belangrijk de bodemdaling te beperken en de uitstoot van broeikasgassen te verminderen door verhoogde (grond)waterstanden.

Verschillen landelijk en stedelijk gebied

Daarnaast is er verschil tussen landelijk en stedelijk gebied. In landelijk gebied is er minder snel sprake van hitte en wateroverlast dan in steden. In landelijk gebied is eerder sprake van wateroverlast in combinatie met droogte, waardoor meer sponswerking van onze bodem en opslag van water voor

drogere periodes nodig zijn. Maatregelen die hittestress voorkomen, vragen bijvoorbeeld om meer ruimte voor robuuste natuur en water in de stad. Ook hier geldt dat grotere kernen, plattelandsgemeenten en steden met elkaar verbonden zijn, omdat ze dezelfde problematiek hebben, maar verschillende oplossingen. De keuzes van nu op het gebied van wonen, landschap en watersystemen, bepalen de toekomstbestendigheid en weerbaarheid van later. Samen leren we van elkaar.

Draagvlak

Toekomstbestendigheid en weerbaarheid vragen om een robuust watersysteem, met draagvlak bij inwoners en bedrijven. Daarmee kunnen we gevolgen beperken en de veiligheid waarborgen. Alleen in een veilige, toekomstbestendige en leefbare delta, met een robuust watersysteem, kan de economische transformatie in Regio Zwolle tot stand komen.

Woningmarkt

De druk op de woningmarkt in de regio is groot. Ook hier zijn de huizenprijzen hoog en is er een forse woningbehoefte. Dit komt deels door autonome groei en deels door de aantrekkelijkheid van de regio voor:

- ✓ Stedelingen – de stad Zwolle maakt onderdeel uit van het stedelijk netwerk van Nederland.
- ✓ Rustzoekers – onze regio is gevarieerd en een aantrekkelijk landelijk gebied met vitale dorpen, rustige plattelandsgemeenten en middelgrote steden.

Regio Zwolle is populair als alternatief voor de Randstad.

Balans in leefomgeving

De woningbouwopgave komt grotendeels ook voort uit de huishoudensverduunning: met name ouderen en jongeren hebben behoefte aan een één- of tweepersoonswoning, waarvoor gebouwd moet worden. Maar waar gebouwd wordt, moet ook rekening gehouden worden met de balans in de leefomgeving.

Regio Zwolle staat voor de opgave om veelzijdige ruimtelijke ontwikkeling te realiseren:

- ✓ Aantrekkelijke landschappen
- ✓ Goede natuur- en waterkwaliteit
- ✓ Voldoende werklocaties
- ✓ Betaalbare en bereikbare woningen voor iedereen
- ✓ Een duurzame energie- en voedselvoorziening
- ✓ Een veilige leefomgeving voor mens en milieu

Belangrijk daarbij is dat deze ambities in te passen zijn in de ruimtelijke inrichting van de gebieden.

Waar zetten we op in?

In 2028...

Regio Zwolle heeft samen met 22 gemeenten, 4 provincies en haar partners de ruimtelijke puzzel gelegd en geeft succesvol uitvoering aan het NOVEX-gebied. Er is daarnaast voldoende samenwerking in recreatie, toerisme en mobiliteitstransitie. In de regio is aandacht voor kennisdeling en uitwisseling van 'good practises'. Daarbij kijken we vooral of de aandacht voor platteland en vitale kernen in balans is met die voor de stad.

Resultaat in aantallen - per jaar (output)

- ✓ Het realiseren van voldoende, betaalbare en passende woningen voor iedereen, zonder dat dit ten koste gaat van de aantrekkelijke landschappen, goede natuur- en waterkwaliteit en prettige leefomgeving die de regio kenmerken. We richten ons op de realisatie van minimaal 50.000 woningen in de periode tot 2040 op een duurzame en klimaatbestendige manier.

Impact maken (outcome)

- ✓ Behouden en vergroten van de leefbaarheid van Regio Zwolle (in balans met natuur en landbouw) en aandacht voor behoud van het landschap, klimaatadaptatie en het spreiden

van toerisme. Daarnaast gaan we voor behoud van het voedselproductieareaal; als vruchtbare delta hebben we een grote rol in de (inter)nationale voedselvoorziening. Er zijn kwalitatieve programmeringsvraagstukken die in de breedte moeten worden afgewogen, dus niet alleen op economie, maar bijvoorbeeld ook op wonen. In deze uitvoeringslijn mag explicieter gemaakt worden dat we de afwegingen op regionale schaal steeds koppelen aan het 'daily urban system'.

- ✓ Het accommoderen van de ontwikkelopgave (woningen en bedrijvigheid), met behoud van de huidige ruimtelijke kwaliteit.
- ✓ In een klimaatadaptieve delta bouwen we gebiedspecifiek. Omdat identiteit in grote mate bepalend is voor leefbaarheid en sociale samenhang, omarmen we de gebiedspecifieke unieke eigenschappen van onze regio.
- ✓ De ondergrond en het watersysteem zijn bepalend voor waar en hoe we bouwen om ook op lange termijn bij klimaatverandering een

florerende regio te kunnen zijn. Ditzelfde geldt voor het mobiliteitssysteem (zie de volgende paragraaf) en de energie-infrastructuur.

- ✓ Iedere ontwikkeling heeft oog voor de door de landschappelijke ondergrond, natuur, cultuurhistorie en bouwcultuur gevormde karakteristieken en identiteit van de plek en behoudt of versterkt deze. Daar zetten we vol op in en zo bouwen we aan een afwisselende regio.
- ✓ Benutten en versterken van huidige en toekomstige ambities op het gebied van leefbaarheid, landschap en de energietransitie.
- ✓ In de herwaardering van het ruimtelijk beleid zijn water en bodem weer meer sturend voor alle ruimtelijke plannen: het afstemmen van ruimtelijke keuzes over woningbouw, energietransitie, natuur, landbouw, infrastructuur en economie op de staat en de kwaliteit van de ondergrond en de natuurlijke dynamiek van het water.

Hoe pakken we dit aan?

PROGRAMMA

Regionale sponsstrategie

1

TOELICHTING

De regio heeft uitgesproken een klimaatbestendige groei-regio te zijn (NOVI-gebied Zwolle). Anticiperen op klimaatverandering door te investeren in veerkrachtige en toekomstbestendige systeemoplossingen om waterveiligheid te realiseren. Dit vraagt erom de transitie te maken naar werken met natuurlijke oplossingen waarin bodem en water leidend zijn. In lijn met de ontwikkelprincipes hebben natuurlijke oplossingen de voorkeur. Daarmee kan de sponsstrategie ook het ecologisch netwerk helpen versterken en gebiedseigen landschappelijke verschillen accentueren. Om het systeem als geheel bij een veranderend klimaat robuust te krijgen en te houden, zijn gebiedsgerichte maatregelen nodig op drie schaalniveaus: lokaal, regionaal en nationaal.

PARTNERS

22 gemeenten, 4 waterschappen, 4 provincies, Rijk

Ruimtelijk economische visie

2

Bereikbaar en op niveau (qua randvoorwaarden, zoals energie- en digitale voorzieningen) houden van huidige en toekomstige economische toplocaties op regionaal (Regio Zwolle) en nationaal niveau (REOS - Ruimtelijk Economische Ontwikkelstrategie) in combinatie met een goed functionerend 'daily urban system'. Zie ook hoofdstuk 5.

22 gemeenten, 4 waterschappen, 4 provincies, Rijk, EBRZ

Stedelijk Zwolle

3

Het ontwikkelprogramma stedelijk Zwolle richt zich op een stevige verdichting en vergroening van het historisch centrum, van het stationsgebied en van delen langs de stedelijke ring. Deze toename in stedelijkheid levert een bijzonder uniek woonmilieu op voor de hele regio. Randvoorwaardelijk is dat de mobiliteitstransitie in Zwolle (in samenhang met de hele regio) concreet en snel op gang komt. Daar ligt de collectieve uitdaging.

Gemeente Zwolle en omliggende gemeenten, 3 provincies, 2 waterschappen, Rijk, ProRail, NS, EBRZ, Concilium Zwolle

Vitale kernen en gezonde buurten

4

Dit programma is vooral bedoeld om: de samenwerking tussen gemeenten te bevorderen om de ambities uit de Verstedelijkingsstrategie samen waar te maken, om slagkracht en uitvoeringskracht te ontwikkelen en om goede voorbeelden (inhoudelijk en procesmatig) te delen. Samenwerken in het versterken van de ambtelijke organisatie op het gebied van kennis en kunde biedt kansen. Samen sta je sterk. In 'gezonde wijken' werken we samen aan de verduurzaming en de vergroening van bestaande buurten. Het gaat hierbij om gezondheid en positieve gezondheid. Dit is een thema wat nader uitgewerkt wordt in dit programma, met betrokkenheid van de maatschappelijke organisaties. Door hier een proactief regionaal programma van te maken, snijdt het mes aan twee kanten: meer woningen en betere buurten. Omdat dit programma alle gemeenten in de regio betreft, is dit ook de lijn waarlangs breder gekeken wordt naar de implementatie van de ontwikkelprincipes uit de Verstedelijkingsstrategie.

22 gemeenten, 4 provincies, triple helix-partners en partners van positieve gezondheid

Landelijk gebied - groeien in balans

5

Een vitaal landelijk gebied is onmisbaar voor de brede welvaart in onze regio. Het landelijk gebied staat voor een grote transformatie. Uitvoering van deze opgave ligt in eerste instantie primair bij de provinciale programma's landelijk gebied, waarin ook brede welvaartsdoelen worden meegenomen. Bij de uitwerking van het programma 'Vitale kernen' wordt de verbinding gelegd met vraagstukken zoals vrijkomende agrarische bebouwing, wat geen onderdeel is van het PPLG.

Alle partners

Kennisdeling

6

Kennis-, innovatie- en inspiratieprogramma, gericht op alle partners in Regio Zwolle. Doelen:

- ✓ meer verbinding op relatieniveau
- ✓ meer kennis bij partners over de ruimtelijke opgaven van alle partners, meer betrokkenheid door inspirerende bijeenkomsten
- ✓ meer toegang tot innovatieve benaderingen gericht op oplossingen voor opgaven in het ruimtelijk domein
- ✓ meer kennisdeling en gebruik maken van ervaringen tussen de partners onderling

Alle partners

Overkoepelend programma

7

Het overkoepelende programma stelt de stuurgroep in staat om gerichte acties te ondernemen met en naar partners om belangen te behartigen; waar nodig in samenwerking met 'public affairs'.

Alle partners

Waar dragen deze programma's aan bij in relatie tot de brede welvaart?



We streven met bovenstaande programma's naar een brede welvaart voor iedereen. Daarmee versterken we de leefbaarheid, innovatiekracht en verduurzaming van onze regio. We focussen ons in Regio Zwolle op het gebied van duurzame groei en leefbaarheid op zeven van de zeventien SDG's:

- 7) **Betaalbare en duurzame energie** – ontwikkelen en gebruik van technologieën voor energiebesparing en hernieuwbare energiebronnen zijn van wezenlijk belang om energieverbruik en de afhankelijkheid van fossiele brandstof te verminderen.
- 8) **Eerlijk werk en economische groei** – voor iedereen gelijke kansen op werk met gelijkwaardig loon voor gelijkwaardig werk. De economische groei moet toenemen door middel van diversificatie, technologische ontwikkeling en innovatie en mag niet langer een van de oorzaken zijn van milieuvervuiling.
- 9) **Industrie, innovatie en infrastructuur** – verbeteren van mobiliteit en infrastructuur, en files, onveiligheid in het verkeer en druk op het milieu verminderen. Daarnaast moet het bedrijfsleven innoveren en verduurzamen.
- 12) **Verantwoorde consumptie en productie** – een

efficiënter gebruik van grondstoffen verlaagt de druk op het milieu en vermindert de afhankelijkheid van grondstoffen.

- 13) **Klimaatactie** – aanpakken van de door mensen veroorzaakte klimaatcrisis. De effecten van klimaatverandering vormen een bedreiging voor mens en natuur in onze regio.
- 15) **Leven op het land** – bescherming, herstel en duurzaam beheer van het leven op het land in al zijn vormen.
- 17) **Partnerschap om doelstellingen te bereiken** – Het realiseren van de doelen vereist samenhangend beleid, een coöperatieve omgeving en het aangaan van nieuwe partnerschappen.

Concretisering naar uitvoering

In het NOVEX-gebied Regio Zwolle werken alle partners nu samen aan de uitwerking van de programmaplannen en de inrichting van de uitvoeringsorganisatie. Er zijn zes kwartiermakers actief die de programma's nader uitwerken en voorzien van een programmaplan. De programma's 6 (kennisdeling) en 7 (overkoepelend) worden in 2023 opgesteld en gaan in een pilotfase in uitvoering. De programma's vloeien voort uit de recent vastgestelde regionale verstedelijkingsstrategie. Bij succes wordt dit opgeschaald en gecontinueerd.

5.3. Versterken goede bereikbaarheid 'daily urban system' (DUS)

Karakteristiek

Bereikbaar houden van huidige en toekomstige woon-, centrum- en bedrijfslocaties op regionaal en nationaal niveau in combinatie met een goed functionerend 'daily urban system': dat is de opgave voor de komende jaren. Regio Zwolle heeft een centrale en cruciale positie in het OV-netwerk van Nederland. Na Utrecht is NS-station Zwolle het grootste spoorknooppunt qua aantal in- en uitgaande spoorlijnen en is het de enige (spoor)schakel tussen de noordelijke provincies en de rest van Nederland. In de regio komen drie concessies in het streekvervoer samen met vele OV-hubs binnen de regio.

Corridor

In het wegennetwerk is een vergelijkbare situatie te zien, waar de A28 een belangrijke corridor is tussen de Randstad en het noorden, maar ook op een hoger schaalniveau tussen de havens van Rotterdam en Antwerpen, naar Duitsland, verbinding naar omliggende regio's en verder Europa in. De noord-zuidverbinding N50 vraagt aandacht voor wat betreft doorstroming en verkeersveiligheid. maar ook andere wegen binnen de regio, georganiseerd via corridors, vragen blijvend aandacht.

Zwolle is naast een landelijke dus ook een regionale schakel: als spin in een web verbonden per spoor met de meeste grotere plaatsen en met de kleinere dorpen en plaatsen op het platteland – het OV-netwerk is behoorlijk uitgebreid. Dit zijn kansrijke, multimodaal bereikbare plekken voor verdere ontwikkelingen.

Platteland goed verbonden

Buiten het OV-netwerk is een groot deel van de regio, vooral kleinere dorpen op het platteland, afhankelijk van automobiliteit door de lage dichtheid en daardoor afwezigheid van (frequent en kwalitatief) openbaar vervoer. Het is belangrijk dat het platteland goed verbonden is en blijft met kleinere en grotere steden, zodat er eerlijke kansen zijn voor iedereen op werk en goed onderwijs. Dat onderstreept het belang van goede fietsverbindingen, OV-voorzieningen

en een duurzaam mobiliteitssysteem. Zodat onze onderwijsinstellingen goed bereikbaar zijn voor iedereen uit Regio Zwolle. En dat er goed woon-werkverkeer mogelijk is voor mensen die wonen op het platteland, maar werken in de stad. Daarnaast stimuleren we het woon-werkverkeer per (elektrische) fiets.

Wat is er aan de hand?

De regio zet zich ook in voor Rijks- en provinciale-infrastructuurprogramma's; waar het kan leveren we een bijdrage aan:

- De mobiliteitstransitie
- De verbetering van de doorstroming
- Verkeersveiligheid en de versterking van het spoornetwerk

De regio ligt immers in het scharnierpunt van de Randstadverbindingen naar het noorden en oosten. Het zijn de levensaders van onze regio naar de gebieden en regio's om ons heen.

Waar zetten we op in?

In 2028...

Regio Zwolle heeft samen met 22 gemeenten, 4 provincies en haar partners de ruimtelijke puzzel gelegd en geeft succesvol uitvoering aan het Novex-programma. Er is daarnaast voldoende samenwerking in de recreatie en het toerisme alsmede de mobiliteitstransitie. In de regio is aandacht voor kennisdeling en uitwisseling van 'good practises'. In het bijzonder is er aandacht voor de balans tussen stedelijk en landelijk gebied.

Resultaat in aantallen (output)

In de mobiliteitstransitie geven we voorrang aan voetganger, fietser en het OV. Iedere ontwikkeling draagt bij aan de mobiliteitstransitie door in te zetten op een andere manier van verplaatsen: meer lopen, fietsen en OV-gebruik. We kiezen voor ruimte-efficiënte vervoerswijzen. Dat betekent inzet op een regionale mobiliteitstransitie in combinatie met verdichten in de kernen, rond OV-knopen en het mengen van wonen en werken waardoor inwoners minder (ver) hoeven te reizen: multimodale plekken maken waar een alternatief voor de auto voor handen is.

We streven naar meer robuustere corridors in de oost-west- en noord-zuidverbindingen en een verbeterde verkeersveiligheid. De regio blijft inzetten op versterking en verduurzaming van het bestaande spoor richting het noorden en de (grensoverstijgende) verbinding naar het oosten: hogere snelheid, frequentie en verbeterde robuustheid via onder meer de aanleg van extra perronsporen, het saneren van ongelijkvloerse overwegen en elektrificatie.

Impact maken in vier jaar (outcome)

- ✓ De uitdaging voor bereikbaarheid ligt in het werken aan een betere balans in de regio. De relatief grote pendel naar Zwolle is deels onvermijdelijk vanwege de regionale centrumfunctie, maar de mobiliteitssystemen kunnen niet veel meer aan. Het optimaal accommoderen van de ontwikkelopgave (woningen en bedrijvigheid), met behoud van de huidige ruimtelijke kwaliteit op basis van een groene klimaatadaptieve (verstedelijking) strategie.
- ✓ De mobiliteitsanalyses (en ook de Integrale Mobiliteitsanalyse (IMA)) voorspellen richting 2040 ontwikkelingsproblemen in grote delen van het hoofdwegennet, tenzij maatregelen worden getroffen, zoals 'betalen naar gebruik'. (uitgezonderd de N50 in relatie tot de verstedelijking in Dronten/Kampen).
- ✓ De uitdaging ligt in een mobiliteitstransitie, waarbij oplossingsruimte ligt in het voorkomen van mobiliteit (als mensen nabij terecht kunnen, hoeven ze niet ver te reizen) en het verduurzamen van mobiliteit (het kunnen kiezen voor de fiets of het (H)OV in plaats van de auto). Hier kunnen de verstedelijkingskeuzes (waar wonen en werken faciliteren) sterk in sturen. Duurzame mobiliteit vergt aandacht voor de verbinding met de energietransitie –onder meer in het combineren van laadinfra met mobiliteitsknooppunten. De mobiliteitstransitie creëert ruimte voor de auto in die delen van de regio die wel van de auto afhankelijk zijn.
- ✓ In 2050 is Port of Zwolle een florerend haven- en bedrijvengebied. De havens kunnen door een optimale infrastructuur efficiënt goederen- en personenverkeer afwikkelen. Slimme sturing op vervoerswijzen ('modalshift') voorkomt congestie. De samenwerking in Port of Zwolle (waaronder gezamenlijke belangenvertegenwoordiging) heeft de commerciële slagkracht en efficiëntie vergroot.

Hoe pakken we dit aan?

PROGRAMMA

Regionale mobiliteits-transitie

1

TOELICHTING

De regio wil stedelijke en economische groei faciliteren en tegelijkertijd de bereikbaarheid op peil houden. Door de relatief sterke autoafhankelijkheid van delen van de regio en de concentratie van werk en voorzieningen in Zwolle staat de bereikbaarheid onder druk. De mobiliteitsstrategie is volledig gericht op de mobiliteitstransitie naar meer actieve en schone vormen van vervoer die minder plek innemen. Dit heeft een sterke samenhang met waar we woningen bouwen. Ook is er een relatie met de energie-infrastructuur, laadplekken en de locatie van bedrijventerreinen.

PARTNERS

22 gemeenten, 4 provincies

Port of Zwolle

2

Samen met ondernemers, ketenpartners en andere belanghebbenden uit de regio werken we potentiële businesscases en concrete projecten uit. Beter benutten, herstructurering en transformatie. We onderzoeken de kansen en brengen de beschikbare en benodigde ruimte voor transformatie en verduurzaming in beeld. We onderzoeken met het bedrijfsleven de noodzaak voor havenuitbreiding en de kansen, risico's en alternatieven. Hiermee werken we tegelijkertijd aan kennisontwikkeling en bewustwording van de duurzaamheidsopgave en de mogelijkheden en onmogelijkheden die dit met zich meebrengt. We verbinden het Regio Deal-project 'Port of Zwolle Logistieke hub voor circulaire bedrijvigheid' daarom nadrukkelijk met de meerjarige agenda van de Regio Zwolle. De ontwikkeling van een haven van de toekomst vraagt om een bijpassende organisatie. We verkennen de professionalisering en de doorontwikkeling van het havenbedrijf.

3 gemeenten
(met netwerk van overige gemeenten),
3 provincies,
EBRZ

Karakteristieke stationsomgevingen

3

In dit gebiedsontwikkelingsprogramma maken we serieus werk van de ontwikkeling van stationsgebieden en de breedte aan opgaven die spelen in de kernen. De organisatie van deze knooppuntontwikkeling kent overeenkomsten, de vormgeving en type gebruikers zorgen voor een interessante variatie. Door deze gebieden intensief te ontwikkelen, benutten we bestaande investeringen in het spoor, werken we aan economisch elan en verminderen we de autoafhankelijkheid van de regio als geheel.

7 gemeenten,
3 provincies en
het Rijk

Kennisdeling

4

Kennis-, innovatie- en inspiratieprogramma, gericht op alle partners in Regio Zwolle. Doelen: meer verbinding op relatieniveau, meer kennis bij partners over de ruimtelijke opgaven van alle partners, meer betrokkenheid door inspirerende bijeenkomsten, meer toegang tot innovatieve benaderingen gericht op oplossingen voor opgaven in het ruimtelijk domein, meer kennisdeling en meer gebruikmaken van ervaringen tussen de partners onderling.

Overkoepelend programma

5

Het overkoepelende programma stelt de stuurgroep in staat om gerichte acties te ondernemen met en naar partners om belangen te behartigen; waar nodig in samenwerking met 'public affairs'.

Waar dragen deze programma's aan bij in relatie tot de brede welvaart?



We streven met bovenstaande programma's naar een brede welvaart voor iedereen. We focussen ons in Regio Zwolle op het gebied van bereikbaarheid 'daily urban system' op zeven van de zeventien SDG's:

- 7) **Betaalbare en duurzame energie** – ontwikkelen en gebruik van technologieën voor energiebesparing en hernieuwbare energiebronnen zijn van wezenlijk belang om energieverbruik en de afhankelijkheid van fossiele brandstof te verminderen.
- 8) **Eerlijk werk en economische groei** – voor iedereen gelijke kansen op werk met gelijkwaardig loon voor gelijkwaardig werk. De economische groei moet toenemen door middel van diversificatie, technologische ontwikkeling en innovatie en mag niet langer een van de oorzaken zijn van milieuvervuiling.
- 9) **Industrie, innovatie en infrastructuur** – verbeteren van mobiliteit en infrastructuur, en files, onveiligheid in het verkeer en druk op het milieu verminderen. Daarnaast moet het bedrijfsleven innoveren en verduurzamen.
- 12) **Verantwoorde consumptie en productie** – een efficiënter gebruik van grondstoffen

verlaagt de druk op het milieu en vermindert de afhankelijkheid van grondstoffen.

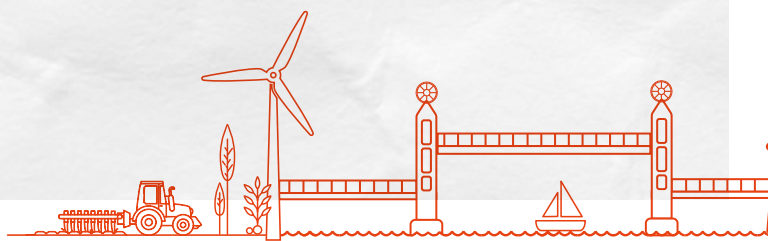
13) **Klimaatactie** – aanpakken van de door mensen veroorzaakte klimaatcrisis. De effecten van klimaatverandering vormen een bedreiging voor mens en natuur in onze regio.

15) **Leven op het land** – bescherming, herstel en duurzaam beheer van het leven op het land in al zijn vormen.

17) **Partnerschap om doelstellingen te bereiken** – Het realiseren van de doelen vereist samenhangend beleid, een coöperatieve omgeving en het aangaan van nieuwe partnerschappen.

Concretisering naar uitvoering

In NOVEX-gebied Regio Zwolle werken alle partners nu samen aan de uitwerking van de programmaplannen en de inrichting van de uitvoeringsorganisatie. De programma's 4 (kennisdeling) en 5 (overkoepelend programma) worden komend jaar opgesteld en uitgevoerd.



6. COMMUNICATIE EN PUBLIC AFFAIRS

Regio Zwolle staat voor grote maatschappelijke opgaven: op het gebied van ruimtelijke ontwikkeling, economie en arbeidsmarkt. Om de ambities van deze opgaven te bereiken, is de inzet van 'public affairs' en communicatie onmisbaar voor een netwerkorganisatie als Regio Zwolle. Voor de aanpak van die opgaven en de realisatie van plannen zijn we namelijk vaak afhankelijk van samenwerking met de buitenwereld: provincies, het Rijk, Europa.

Soms is er kennis of een netwerk nodig, soms (aanpassing in) regelgeving of beleid, vaak gaat het ook om financiering. Het is belangrijk dat we in de samenwerking kijken wat we kunnen bieden en kunnen halen. Ook is het van belang om in een lichte netwerkstructuur samen te werken aan relatiemanagement en bestuurlijke verbinding onderling. De komst van de speciaal gezant en bestuurlijke verbinder draagt bij aan de synergie in de samenwerking en gezamenlijk commitment.

6.1. Doel communicatie en 'public affairs'

Communicatie en 'public affairs' werken aan een sterke positionering en profilering van Regio Zwolle, een proactieve belangenbehartiging en stakeholder- en relatiemanagement (met partners binnen en buiten de regio).

- ✓ we monitoren provinciale, nationale en Europese ontwikkelingen
- ✓ we profileren en positioneren de regio in tal van netwerken
- ✓ we beïnvloeden besluitvorming
- ✓ we brengen regionale uitdagingen en oplossingen voor het voetlicht bij ministeries, parlement en Europese beslissers
- ✓ we koppelen onze strategische doelen aan investeringsmogelijkheden
- ✓ we leveren in een vroeg stadium een bijdrage aan te ontwikkelen plannen door te laten zien hoe we in de regio werken aan het oplossen van de maatschappelijke opgaven van Nederland en Europa
- ✓ we zoeken waar mogelijk en noodzakelijk naar passende coalities om onze doelen te

bereiken

Voor een succesvolle belangenbehartiging bij provincies, het Rijk en in Europa is een brede verbinding met stakeholders van essentieel belang. Door in coalitie naar buiten te treden, zetten we onze boodschap kracht bij.

Daar waar 'public affairs' actief zorgdraagt voor de relatie richting het Rijk (departementaal en politiek-bestuurlijk) en richting Europa, gaat de communicatie nader in op het zichtbaar uitdragen van de kernwaarden en de missie en visie voor de regio, die uitnodigen om met Regio Zwolle samen te werken. Hiermee realiseren beide onderdelen een belangrijke randvoorwaarde voor impactvolle regioprogramma's en dragen ze allebei bij aan het realiseren van de ambitie van Regio Zwolle:

- ✓ regionaal en (inter)nationaal toonaangevend op het gebied van brede welvaart
- ✓ volwaardig onderdeel van de economische hoofdstructuur van Nederland
- ✓ uitgegroeid tot vierde pijler onder de Nederlandse economie ('squaring the triangle')
- ✓ een regio waarin iedereen mee kan doen

6.2. Een goede en vruchtbare samenwerking met het Rijk en Europa

Met onze samenwerking beogen we dat nationaal en Europees beleid en wet- en regelgeving ten goede komen aan de regionale opgaven en programma's, dat we mogelijkheden tot (mede) financiering benutten en dat we (inter)nationaal kennisdelen. Hier gaan we in 2024-2028 verder

mee aan de slag. Verder, want gezamenlijk werken aan 'public affairs' en communicatie is niet nieuw en heeft bewezen impact. Concrete resultaten van een gezamenlijke 'public affairs'- en communicatie-inzet zijn afgelopen jaren al zichtbaar geworden:

- ✓ toekenning in 2020 van 22,5 miljoen euro voor een Regio Deal
- ✓ toewijzing van NOVI-gebiedsstatus in 2021
- ✓ 134 miljoen euro voor de N36 en N50
- ✓ ruim 180 miljoen euro voor de infrastructurele ontsluiting van nieuwe woningbouwlocaties in Hoogeveen, Meppel, Kampen en Zwolle

Kracht van Regio Zwolle

Dat zijn resultaten waar de regio als geheel, individuele gemeenten, inwoners, en ondernemers profijt van hebben. Het Rijk en Europa zien in toenemende mate het belang van de regionale schaal voor de aanpak van grote maatschappelijke opgaven. Regio Zwolle is een graag geziene en betrouwbare samenwerkingspartner. Meer dan zes departementen werken samen met de regio.

Daar zit de kracht en dit is een stevige basis om op verder te bouwen. Voor het benutten en uitwerken van een strategie naar Europa vormt de meerjarige agenda 2024-2028 de basis. Daarna werken en voeren we samen met de betrokken bestuurders een Europa-strategie nader uit. Europa staat op het vizier van Regio Zwolle.

6.3. Versterken netwerkvorming

We versterken de netwerkvorming met bijeenkomsten en goede communicatie. Regio Zwolle ontwikkelt zich verder als stevige netwerkorganisatie door overzichtelijke communicatie over activiteiten, contactpersonen per onderwerp, netwerkactiviteiten als congressen en/of thematische bijeenkomsten. Hierbij intensiveren we de samenwerking met PEC Zwolle United.

Samenhang bewaken

We zorgen voor goede ontsluiting van de binnen Regio Zwolle beschikbare kennis en expertise,

uitgevoerde onderzoeken en ontwikkelde handreikingen en ontwikkelen een online platform om efficiënt samen te werken. We bewaken de samenhang tussen de verschillende activiteiten van Regio Zwolle en hun bijdrage aan de visie. We communiceren niet alleen vanuit Regio Zwolle, maar juist samen met onze partners. Om dit te bereiken, werken we aan het verkorten van de lijnen met de communicatieprofessionals van partners.

Draagvlak

Cruciaal voor de regionale samenwerking is draagvlak voor de doelen en agenda van Regio Zwolle bij inwoners, bedrijven en ondernemers van de regio. Dit draagvlak begint bij volksvertegenwoordigers en vraagt een duidelijke missie en visie van Regio Zwolle, transparantie en goede verantwoording. Hierbij zorgen we dat de verantwoording tijdig plaatsvindt en dat informatie goed vindbaar is en op eenduidige wijze aangeboden wordt.

6.4. Van plannen naar uitvoering

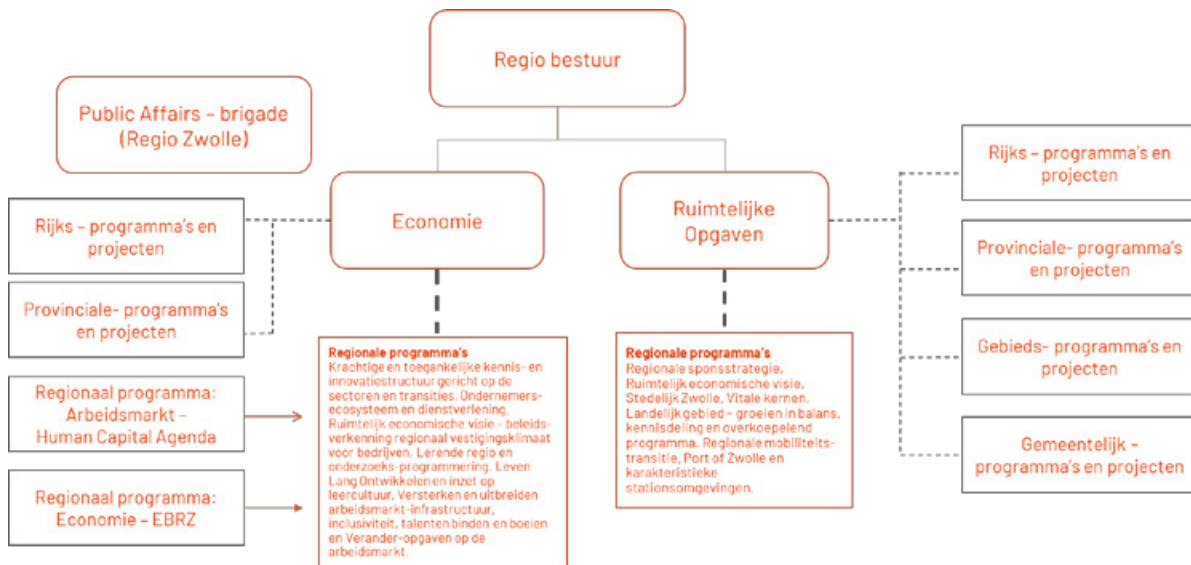
De meerjarige agenda vraagt een structurele en strategische aanpak op het gebied 'public affairs' en communicatie, met concrete uitvoeringsplannen. Langs de lijnen van de uitvoeringsprogramma's zal een communicatiestrategie worden ontwikkeld en een 'public affairs'-agenda worden opgesteld met lobbyfocus. De keuze voor een lobby-thema hangt af van de actualiteit en de gedeelde belangen van partners in de regio. Het Regio Zwolle Bureau organiseert de afstemming, de terugkoppeling, de tussentijdse rapportage en waar nodig de bijsturing rond de lobby. Zo kunnen we het belang van onze regio maximaal behartigen.



7. ORGANISATIE

7.1. Netwerksturing

Regio Zwolle werkt vanuit een lichte netwerksamenwerking. Dat houdt in dat afstemming over taken, rollen en verantwoordelijkheden van ieder onderdeel van het netwerk expliciet wordt gemaakt. Onderstaand schema toont een schematisch overzicht van de betrokken onderdelen in het netwerk.



Figuur 2. Schematisch overzicht opgevegericht werken – Regio Zwolle (februari 2023)

In de tabel worden de netwerkonderdelen nader omschreven en wordt een voorzet gedaan voor de vertegenwoordigende partijen. Met als doel de representatie van alle partners zo goed als mogelijk te waarborgen.

Onderdeel	Frequentie	Toelichting
Regiobestuur	4x per jaar	Stelt regionale agenda vast (met inhoudelijke en lobbydoelstellingen) en bepaalt prioriteiten, waarbij alle belangen in acht worden genomen. Het Regiobestuur geleidt dit door naar alle colleges, raden en staten van de betrokken overheden. Monitort en evalueert de uitvoering van de regionale agenda en is eindverantwoordelijk voor de uitvoering van de regionale agenda. Het Regiobestuur staat voor integraliteit tussen verschillende opgaven en de betrokkenheid van verschillende stakeholders bij de invulling van de opgaven (bijvoorbeeld in de samenstelling van de tafels). Het Regiobestuur heeft eindverantwoordelijkheid voor de uitvoering van de meerjarige agenda.

Economie & Arbeidsmarkt	4 keer per jaar in de overlegcyclus	<p>Opgavegericht netwerk voor Economie en Human Capital Agenda</p> <ul style="list-style-type: none"> - Portefeuillehouders Economie - Portefeuillehouders Werk & Inkomen - Combinatie EZ en W&I - Economic Board Regio Zwolle - Board Arbeidsmarkt/Tafel van Regio Zwolle <p>De overleggremia samen leggen verantwoording af op hun programma's aan het regiobestuur.</p>
Duurzame groei en leefkwaliteit	2 keer per jaar formele vergadering en 4 keer per jaar kennissessie	<p>Partnerschap Rijk-NOVEX-gebied Regio Zwolle met twee bestuurlijke trekkers is de belangrijkste pijler in de ruimtelijke poot van het netwerk Regio Zwolle. Er is een Stuurgroep NOVEX-gebied Regio Zwolle op bestuurlijk niveau. Gericht op: programmering, uitvoering, monitoring. Neemt besluiten: binnen kaders - buiten kaders voorleggen aan raden en staten. Vertegenwoordiging door bestuurders van partners (gemeente, provincies en waterschappen) in duoschap. Dit overleg moet zo snel als mogelijk ingericht worden. In overleg met de overheden en tripartiete partners wordt een nader voorstel uitgewerkt met vertegenwoordiging. We nemen daarbij de spelregels, zoals omschreven in hoofdstuk 2, paragraaf 2.1., als vertrekpunt in de uitwerking. De Stuurgroep wordt in de nieuwe setting uitgewerkt voor 19 april 2023 om te voorkomen dat er een bestuurlijk vacuüm ontstaat en de voortgang van programma's enzovoort vertraagt.</p>

In het najaar van 2023 wordt dit verder uitgewerkt en via het regiobestuur ter besluitvorming voorgelegd aan colleges en andere partijen. Dit valt samen met de besluitvorming rondom de meerjarige uitvoeringsprogramma's 2024 - 2028.



7.2. Regio Zwolle Bureau

Het Regio Zwolle bureau faciliteert de regionale samenwerking op kennis, inhoud en netwerk, zodat partners niet allemaal individueel het wiel hoeven uit te vinden. In de regio leren we van en met elkaar hoe we gezamenlijke ambities kun-

nen omarmen en toewerken naar een gezamenlijke visie en strategie en kennisontwikkeling. Het Regio Zwolle Bureau vervult de volgende functies:

Functie	Toelichting
Visie en strategie-bepaling	<ul style="list-style-type: none">✓ Nieuwe opgaven en oplossingsmogelijkheden in beeld brengen, op basis van onderzoek en monitoring.✓ Gezamenlijke koers kiezen als basis voor lokaal en provinciaal beleid.✓ Afspraken maken met partners op basis van een gedeelde agenda.
Uitvoering en realisatie	<ul style="list-style-type: none">✓ Zorgen voor voldoende kennis en capaciteit voor ingewikkelde en bovenlokale opgaven (werken vanuit de 'coalitions of the willing').✓ Aanpak ontwikkelen voor regionaal beleid en uitvoering.✓ Gewenste ontwikkelingen en/of producten/diensten aanjagen.
Public affairs	<ul style="list-style-type: none">✓ Lobby en belangenbehartiging: we bieden aan, dragen uit en vragen steun voor proposities en lobbyen proactief om besluitvorming te beïnvloeden.✓ Stakeholder- en relatiemanagement: investeren in en intensiveren van ons netwerk bij ministeries, Eerste en Tweede Kamer, kabinet, belangrijke adviesorganen en in Europa.✓ Profileren en positionering: Regio Zwolle (inter)nationaal op de kaart zetten.
Communicatie	<ul style="list-style-type: none">✓ Zichtbaarheid en positionering van Regio Zwolle als samenwerkingsverband en van haar ambities, programma's en activiteiten.
Netwerken en kennis uitwisselen	<ul style="list-style-type: none">✓ Partijen samenbrengen en verbindingen leggen.✓ Kennisuitwisseling op basis van vrijwilligheid en samen koers bepalen.✓ Vergroten en uitwisselen van kennis om efficiënt samen te werken en de kennis van het hele netwerk en afzonderlijke deelnemers te vergroten.



8. FINANCIËEL KADER

22 regiogemeenten en 4 provincies vormen samen met ondernemers, onderwijsinstellingen, kennisinstellingen en maatschappelijke organisaties de netwerksamenwerking Regio Zwolle. In deze agenda stellen we één perspectief vast waar we de komende jaren aan werken. Dit vormt de basis voor het maken van concrete afspraken voor de realisatie van onze gezamenlijke doelen.

Meedoen is niet vrijblijvend. Iedere partij heeft zijn eigen inzet, identiteit, expertise, professionaliteit en verantwoordelijkheid en draagt vanuit eigen kracht bij aan de gezamenlijke aanpak. We bepalen samen de regionale strategie, werken samen aan de uitvoering van onze gezamenlijke doelen en dragen gezamenlijk bij aan de financiering.

8.1. Uitgangspunten voor begroting 2024 - 2028

Regio Zwolle hanteert in haar begroting de volgende uitgangspunten:

1. Maak alle kosten transparant
2. Zet reserveringen uit voorgaande jaren in ten behoeve van anticyclisch investeren
3. Breng het huishoudboekje op orde: achterstallige correctie-inflatie uitvoeren en trek deze meerjarig door, zodat de basis van de begroting op orde is en blijft
4. Doorloop de begroting op inhoud/ambitie en benodigd budget
5. Geef expliciet aan wat onder de basisstructuur valt en wat onder opgavegericht werken valt
6. Geef helder aan wat structureel gefinancierd dient te worden en wat incidenteel gefinancierd kan worden
7. Zorg waar mogelijk voor ingroeimogelijkheden voor gemeenten in 2024 t/m 2027 en overweeg fasering in de uitvoering waar mogelijk
8. Zorg voor een financieringsvoorstel dat oog heeft voor de gemeentelijke financiële situatie, maar ook voor de provincies en partners

Dat houdt in dat in het financieel kader:

1. Alle kosten inzichtelijk zijn gemaakt in een meerjarige begroting voor 2024 - 2028.
2. Reserveringen uit eerdere jaren voor tegenvallers, worden ingezet om alle partners in de regio tegemoet te komen voor de eerste twee jaar financiering van de agenda.
3. Correctie van 1,04 inflatiecorrectie meerjarig is doorgevoerd in de begroting 2024 - 2028.
4. De begroting doorlopen is op inhoud/ ambitie en benodigd budget. Economie en arbeidsmarkt zijn gehandhaafd en naar uitvoeringskracht bijbesteld. Voor duurzame groei en leefomgeving wordt ingezet met de gemeentelijke bijdragen op de gezamenlijke programma's dan wel programmaontwikkeling. Bereikbaarheid van het 'daily urban system' versterkt wordt met uitvoeringskracht gezien de complexe opgaven.
5. Onder de basisstructuur vallen: 'public affairs'/lobby, communicatie, Regio Zwolle Bureau en kennis- en onderzoek. De basisstructuur is structureel gefinancierd.
6. Onder opgavegericht werken (in 'coalitions of the willing') wordt verstaan: economie en arbeidsmarkt, duurzame groei en leefomgeving, bereikbaarheid DUS. Hier gaat de bijdrage gericht ingezet worden op de genoemde programma's en projecten. Dit kan incidenteel gefinancierd worden.
7. Er is een ingroeimogelijkheid gerealiseerd in de begroting voor 2024-2028 voor gemeenten.

8.2. Begroting 2024 – 2028

De begroting voor 2024 – 2028 is als volgt:

Opgavegericht werken	Begroot totaal 2024	Begroot totaal 2025	Begroot totaal 2026	Begroot totaal 2027
Economie	€ 4.150.000	€ 4.316.0000	€ 4.488.640	€ 4.668.186
Arbeidsmarkt	€ 6.650.000	€ 6.916.000	€ 7.192.640	€ 7.480.346
Duurzaam groeien en leefkwaliteit	€ 2.900.000	€ 3.016.000	€ 3.136.640	€ 3.262.106
Versterken bereikbaarheid DUS	€ 1.000.000	€ 1.040.000	€ 1.081.600	€ 1.124.864
Subtotaal opgave- gericht werken	€ 14.700.000	€ 15.288.000	€ 15.899.520	€ 16.535.501
Basisstructuur				
Public affairs en communicatie	€ 1.135.000	€ 1.180.400	€ 1.227.616	€ 1.276.721
Regio Zwolle Bureau	€ 1.020.000	€ 1.060.800	€ 1.103.232	€ 1.147.361
Subtotaal basisstructuur	€ 2.155.000	€ 2.241.200	€ 2.330.848	€ 2.424.082
Totaal bijdragen	€ 16.855.000	€ 17.529.200	€ 18.230.368	€ 18.959.583

In de begroting wordt uitgegaan van een kostenraming voor het realiseren van de gehele agenda. Hierin wordt uitgegaan van bijdragen van gemeenten, provincies en het Rijk. In overeenstemming met gemaakte afspraken is het financieel kader voor gemeenten expliciet gemaakt om zo de meerjarige financiering in te regelen via de kader- en perspectiefnota. Er wordt in het najaar 2023 een verkenning gestart met de provincies over hun bijdragen in de strategische meerjarenagenda en begroting.

De bijdragen van het Rijk volgt vervolgens begin 2024, gezien de nieuw aan te vragen Regio Deal, de programmering van het Novex-gebied. Bij iedere stap die gezet wordt met de financierende partners wordt ook de begroting verder uitgewerkt met inkomende baten.

8.3. Financieel kader 2024-2028 voor gemeenten

Het financieel kader voor 2024-2028 voor gemeenten is als volgt:

Opgavegericht werken	Bijdrage gemeenten 2024	Bijdrage gemeenten 2025	Bijdrage gemeente 2026	Bijdrage gemeente 2027
Economie	1.050.000	1.176.500	1.341.045	1.405.036
Arbeidsmarkt	1.875.000	2.234.000	2.548.000	2.749.760
Duurzaam groeien en leefkwaliteit	600.000	624.000	648.960	674.918
Versterken bereikbaarheid DUS	150.000	156.000	162.240	168.730
Subtotaal opgavegericht werken	3.675.000	4.190.500	4.700.245	4.998.444
Basisstructuur				
Public affairs en communicatie	905.000	975.850	943.943	977.668
Regio Zwolle Bureau	995.000	1.215.600	1.446.048	1.500.494
Subtotaal basisstructuur	1.900.000	2.191.450	2.389.991	2.478.162
Totaal begroot	5.575.000	6.381.950	7.090.236	7.476.606

De doorvertaling per inwoner in 2024 (uitgaande van 800.800 inwoners) is als volgt:

Opgavegericht werken	Bijdrage gemeenten 2024	Bijdrage per inwoner / 2024
Economie	€ 1.050.000	€ 1,31
Arbeidsmarkt	€ 1.875.000	€ 2,34
Duurzaam groeien en leefkwaliteit	€ 600.000	€ 0,75
Versterken bereikbaarheid DUS	€ 150.000	€ 0,19
Subtotaal opgavegericht werken	€ 3.675.000,00	€ 4,59
Basisstructuur		
Public affairs en communicatie	€ 905.000	€ 1,13
Regio Zwolle Bureau	€ 995.000	€ 1,24
Subtotaal basisstructuur	€ 1.900.000,00	€ 2,37

Basisbijdrage

Basisbijdrage wordt ingezet voor:

Kennisontwikkeling en onderzoek, Public affairs, Communicatie en het Regio Zwolle Bureau (t.b.v. netwerksamenwerking). De bijdrage is berekend op 2,37 euro per inwoner (uitgaande van het aantal inwoners van Regio Zwolle in 2024).

Jaarlijks wordt deze bijdrage opgehoogd door middel van 1) toepassen van een inflatiecorrectie en 2) groei van inwonersaantallen. In 2024 – 2025 ligt de basisbijdrage lager dan in 2026 – 2027.

Dit door de inzet van de reserves in budget uit voorgaande jaren. Voor de bijdrage staat iedere deelnemende gemeente aan de lat. Het verzoek is om deze structureel in te regelen in de meerjarige begroting van gemeenten.

Opgavegericht werken - bijdrage

Op de vier programmaliijnen kunnen gemeenten instappen op de zogenaamde coalitions of the willing. Je stapt in en meedoen is dan niet vrijblijvend. We werken daarbij aan programma's en projecten om de gestelde doelen te realiseren. Gemeenten kunnen meedoen aan:

1. Economie
2. Arbeidsmarkt
3. Duurzame groei en leefkwaliteit
4. Bereikbaarheid Daily Urban System

Als partners meedoen aan alle 4 actielijnen is dit 4,59 euro per inwoner. Gemeenten kunnen in stappen per actielijn, maar niet per project. In 2024 – 2025 zijn de bijdragen lager berekend dan de jaren daarna. Dit komt doordat reserves zijn ingezet om dit budget tijdelijk te verlagen.

8.4. Bijdragen van partners

Met provincies wordt in het najaar 2023 verkend hoe samenwerkingsarrangement afgesloten kan

worden. We gaan uit van eenzelfde bijdrage per inwoner als de gemeenten.

Ondernemers, kennisinstellingen, onderwijsinstellingen en maatschappelijke organisaties dragen ook bij aan de uitvoering van de meerjarige agenda van Regio Zwolle. Zij investeren door middel van bijvoorbeeld het deelnemen en voorbereiden van vergaderingen, organiseren van onderliggende vergaderstructuren voor het ophalen van draagvlak bij de achterban, het uitwerken en uitvoeren van besluiten, profileren van Regio Zwolle en behartigen van het regionale belang in Den Haag, Duitsland en Brussel. Daarnaast wordt een concrete bijdrage gevraagd in de uitvoering van de arbeidsmarktprogrammering via cofinanciering van het Ontwikkelfonds. De investering van regionale partners wordt niet geregistreerd en verschijnt niet in voortgangsrapportages. Partners investeren in het netwerk. Tot slot investeren ondernemers, kennis- en onderwijsinstellingen in de uitvoering van projecten. Dit is niet vooraf bekend. Over de realisatie van de bijdrage wordt gerapporteerd in het jaarverslag.

8.5. Transparant monitoren

De meerjarige agenda van Regio Zwolle kan inspelen op actuele ontwikkelingen en veranderingen. Gevolgd door een meerjarig uitvoeringsplan dat na twee jaar wordt geëvalueerd. Daarmee legt het bestuur van Regio Zwolle verantwoording af over de behaalde resultaten, bestede middelen en eventuele bijsturing van haar activiteiten. Jaarlijks wordt ook inzicht en overzicht gegeven aan de hand van een vaste cyclus van drie rapportages.

Document	Frequentie	Inhoud
Jaarverslag	Jaarlijks (maart)	Verantwoording besteding financiële middelen voorgaande boekjaar. Jaarverslag wordt ter kennisgeving via colleges aangeboden aan raden en staten.
Jaar-rapportage	Jaarlijks (juni)	Jaarrapportage over de behaalde resultaten binnen programma's en projecten en inzicht in gerealiseerde publieke en private cofinanciering.
Twee jaren werkplan	Jaarlijks (december)	Begroting komende twee boekjaren, inclusief focus en activiteiten van Regio Zwolle ter kennisgeving.



9. WONEN EN WERKEN IN REGIO ZWOLLE

De regio bestaat uit een aantal gebieden met eigen kenmerken. Deze gebieden vullen elkaar aan en versterken elkaar. Samen vormen de deelgebieden een sterke regio.



338.627
Huizen



791.087
Inwoners

Drentse gemeenten

134.983
 61.054

Overijsselse gemeenten

436.547
 187.987

Kop van Flevoland

112.381
 45.440

Kop van de Veluwe

107.176
 44.146



BANEN VS BEROEPSBEVOLKING (2023)

Overijsselse gemeenten



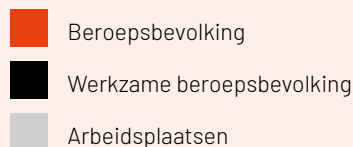
Drentse gemeenten



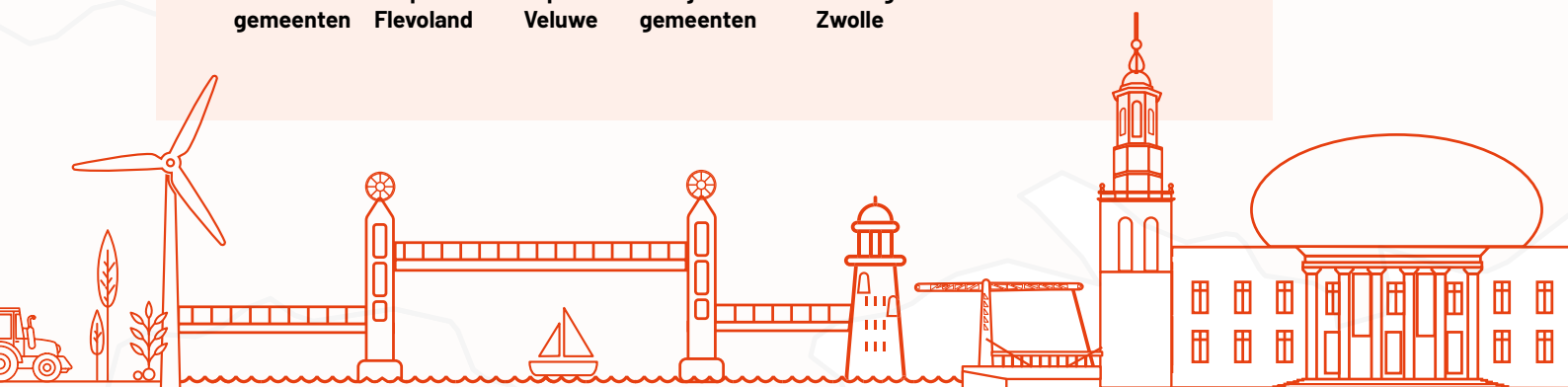
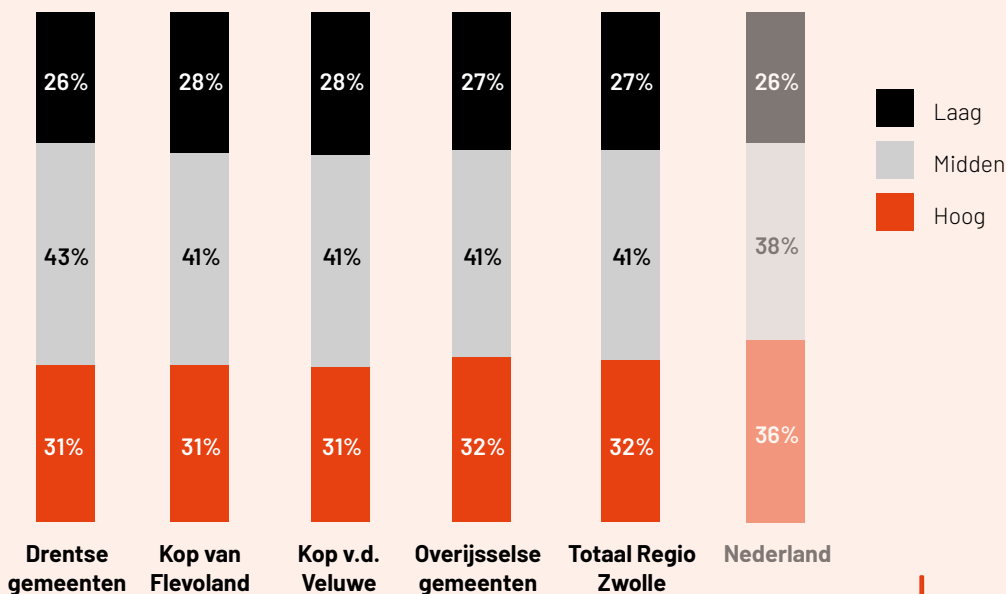
Kop van Flevoland



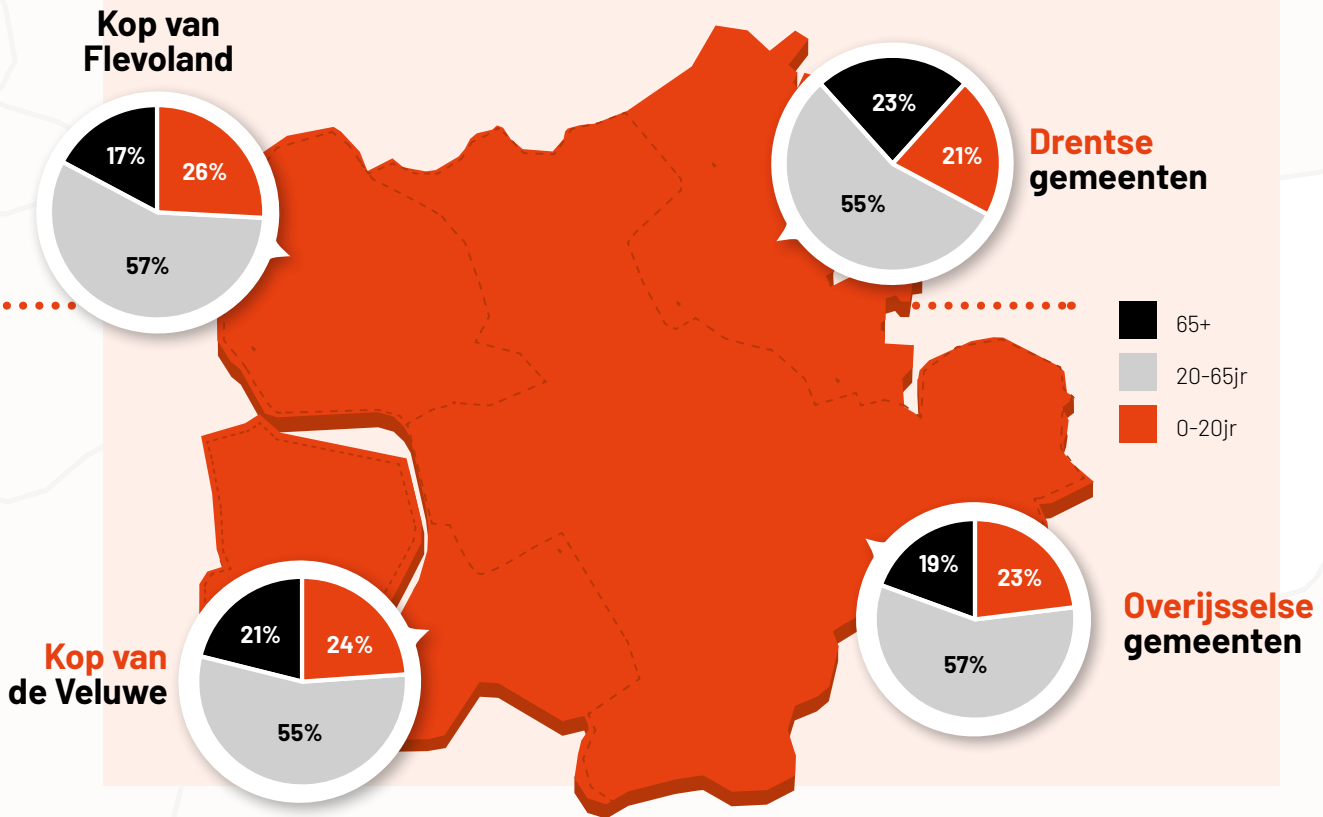
Kop v.d. Veluwe



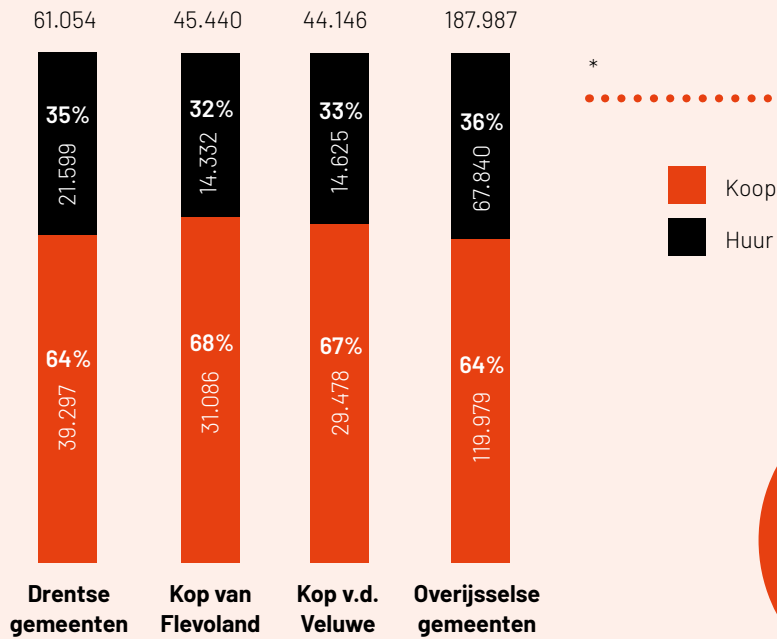
OPLEIDINGSNIVEAU POTENTIËLE BEROEPSBEVOLKING



LEEFTIJDOPBOUW PER (DEEL)REGIO



WONINGEN HUUR EN KOOP



*klein % onbekend waardoor niet alles op 100% uitkomt