

## Informatie voor de raad

<b>Onderwerp</b>	-	Meerjarenbeleidsplan voortijdig schoolverlaten 2021 - 2024
<b>Portefeuillehouder</b>	-	J.W. Uitslag (wethouder)
<b>Eenheid</b>	-	Maatschappelijke Ondersteuning
<b>Contactpersoon</b>	-	Rik Bolhuis
<b>Contactgegevens</b>	-	r.bolhuis@dalfsen.nl
<b>Openbaarheid</b>	-	Openbaar

**Behandeld in collegevergadering van**  
**Behandeling in raadsvergadering van**

9 februari 2021  
29 maart 2021

---

### **Kernboodschap:**

Het college van B&W stelt u voor kennis te nemen van:  
Meerjarenbeleidsplan vsv 2021 – 2024 RMC regio IJssel-Vecht

### **Toelichting:**

Elke vier jaar maakt de RMC-regio IJssel Vecht een beleidsplan voortijdig schoolverlaten. In dit plan staat beschreven welke maatregelen worden genomen om kinderen/leerlingen zo goed mogelijk hun opleiding te voltooien en te voorkomen dat deze doelgroep voortijdig – zonder diploma - de school verlaat. In de aanpak wordt onderscheid gemaakt naar leeftijd: t/m 16 jaar leerplicht; tot 18 jaar kwalificatieplicht en van 18 t/m 22 jaar de VSV-aanpak via het Regionaal meld- en coördinatiepunt voortijdig schoolverlaten.

Binnen de regio IJssel-Vecht wordt steeds meer samengewerkt. De komende vier jaar wordt ingezet om regionale samenwerking bij de registratie, informatievoorziening en monitoring..

### **Communicatie:**

Na vaststelling van het Meerjarenbeleidsplan worden de onderwijsinstellingen, partners op het gebied van arbeidsmarkt, zorg en welzijn in de regio, en de participatieraad geïnformeerd.

### **Vervolg**

Dit beleidsplan is de basis voor een tweejaarlijks RMC uitvoeringsplan waarin de aanpak voor het bereiken van de doelstellingen en afspraken worden uitgewerkt. De uitvoering van het plan wordt in het tweemaandelijks regionale beleidsoverleg gemonitord. Daarnaast vinden tweejaarlijks tussen gemeenten (uitvoering en beleid) auditgesprekken plaats met de RMC-coördinator over de voortgang en verbeterpunten ten aanzien van uitvoering en beleid. Deze monitoring en de evaluatie zijn input voor eventueel bijstelling van beleid en uitvoeringsplannen.

### **Bijlagen:**

1. Meerjarenbeleidsplan vsv 2021 – 2024 RMC regio IJssel - Vecht

---

Burgemeester en wethouders van de gemeente Dalfsen,

de burgemeester  
drs. E. van Lente

de adjunct-gemeentesecretaris  
H.J. van der Woude

# Meerjarenbeleidsplan

VSV 2021-2024

RMC regio IJssel-Vecht

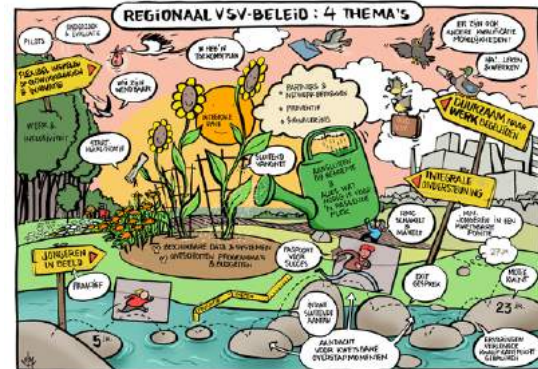
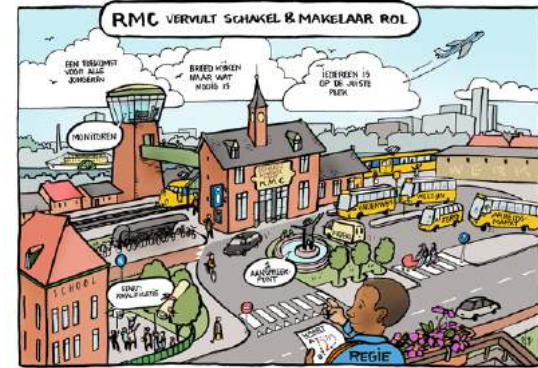
14 december 2020

Contactpersoon: Daniël Meijerink  
RMC coördinator VSV regio IJssel-Vecht  
[d.meijerink@zwolle.nl](mailto:d.meijerink@zwolle.nl)



# Inhoud

1. Inleiding	2
2. Wettelijk kader en doelgroep leerplicht en RMC	4
2.1 De wet	
2.2 Ontwikkelingen - Van leerplicht naar leerrecht	
3. Regionale missie, visie en ambitie	8
3.1 Missie	
3.2 Visie 2021-2024	
3.3 Ambitie	
4. Thema's regionaal beleid	11
5. Regionale samenwerking	17
6. Coördinatie	20
7. Communicatie, samenhang en verbinding	21
8. Financiën	22
8.1 Rijksbijdrage	
8.2 VSV-middelen	
9. Monitoring en evaluatie	23
BIJLAGE:	25



# “Beschermen van het recht op onderwijs en ontwikkeling, dat vraagt om samenwerking.”

Dalfsen

Hardenberg

Hatterum

Heerde

Kampen

Ommen

Raalte

Staphorst

Steenwijkerland

Zwartewaterland

Zwolle

## 1. Inleiding

De RMC-regio IJssel-Vecht bestaat uit elf gemeenten die gezamenlijk de RMC-opdracht uitvoeren: Zwolle is daarbij de centrumgemeente.

De meeste jongeren in deze regio verlaten de school met een diploma en vinden hun weg naar de arbeidsmarkt. Dat geldt helaas niet voor iedereen. We zien dat de aandacht voor jongeren in een kwetsbare positie groeit, zowel landelijk, regionaal als lokaal. De focus ligt onveranderd op het voorkomen van ongediplomeerde schooluitval. Daarnaast zetten we nu ook in op een zo goed mogelijke en duurzame start van jongeren op de arbeidsmarkt. Juist ook wanneer zij niet (direct) in staat

zijn een startkwalificatie te behalen. Uitgangspunt is dat iedere jongere op school zit, een baan heeft of een traject volgt gericht op leren en werken, waarbij het behalen van een startkwalificatie en het optimaal benutten van het potentieel van de jongere voorop staat. Waar nodig krijgen jongeren in combinatie hiermee een zorgaanbod.

### **Uitvoering leerplichtwet**

Voor jeugdigen van 5 tot en met 17 jaar geldt de Leerplichtwet 1969. Bij de uitvoering van die wet door gemeenten staat niet het handhaven centraal, maar het beschermen van het recht op onderwijs en ontwikkeling voor alle jongeren.

### **Rol RMC**

Het Regionaal Meld- en Coördinatie-

punt voortijdig schoolverlaten (RMC) heeft een belangrijke rol in het realiseren van een sluitend vangnet voor jongeren in een kwetsbare positie en met afstand tot de arbeidsmarkt. Met de wetswijziging Regionale samenwerking voortijdig schoolverlaten en jongeren in een kwetsbare positie is die opdracht per 1 januari 2019 wettelijk geformaliseerd. RMC is de schakel en de makelaar tussen de verschillende partijen (zoals overheden, onderwijs, sociale partners, partijen in de zorg) met als doel jongeren effectief te begeleiden naar een zo zelfstandig mogelijk bestaan.

### **Trend voortijdig schoolverlaters**

Na een periode van daling van het aantal VSV'ers in regio IJssel-Vecht, laat onze regio conform de landelijke trend, de laatste jaren een stijging zien. De oorzaken hiervoor zijn onder meer het toenemende aantal verkeerde studiekeuzes en de toenemende problematiek onder jongeren. Door de aantrekkende arbeidsmarkt gingen

tot begin 2020 bovendien steeds meer jongeren zonder startkwalificatie aan het werk. Dat geldt voor jongeren van alle mbo-niveaus. Dit betekent dat jongeren zonder startkwalificatie wel degelijk aan het werk kunnen komen.

Onduidelijk is nog hoe groot het effect van de corona crisis de komende periode zal zijn op de arbeidsmarkt en welke gevolgen dat zal hebben voor de schoolbaarheid en kansen van met name kwetsbare jongeren op een stage- of werkplek op de arbeidsmarkt. We volgen de ontwikkelingen nauwgezet en waar nodig zullen we aanpassingen in de vervolgaanpak doorvoeren om op deze ontwikkelingen te kunnen inspelen.

Een vijfde van alle VSV'ers in onze regio keert binnen twee jaar na uitval weer terug naar een kwalificerende opleiding. RMC begeleidt de jongeren die niet aan het werk zijn of terugkeren naar school indien mogelijk terug naar een kwalificerende opleiding en

anders richting werk. Voor de jongeren die aan het werk zijn zonder startkwalificatie zetten we samen met werkgevers en onderwijs in op facilitering van een ontwikkelperspectief, passend bij het niveau van de jongere, maar tot minimaal het niveau van een startkwalificatie.

#### **Samenwerking is belangrijk**

Bescherming van het recht op onderwijs vraagt om samenwerking tussen gemeente, ouders, onderwijs, jongerenwerk, zorg en als de jongeren eraan toe zijn met de arbeidsmarktpartners. Samenwerking gericht op kansen vinden, kansen bieden en samen sterk

staan. Dat verdienen de jongeren in onze regio. Zo gaan we van leerplicht naar leerrecht, zo beschermen we samen het recht op ontwikkeling en benutten we het (arbeids)potentieel van onze jongeren

#### **Gezamenlijke visie en ambitie**

In dit Meerjarenbeleidsplan 2021-2024 beschrijven we als elf samenwerkende gemeenten in RMC-regio IJssel-Vecht onze gezamenlijke visie en ambitie ten aanzien van de wettelijke taken en de regionale opgave. We laten zien hoe we de komende vier jaar aan de slag gaan met de uitdagingen en opdrachten die er liggen.

#### **Regionale aanpak**

Naast dit Meerjarenbeleidsplan wordt de regionale Vervolgaanpak VSV ingericht, een gezamenlijke verantwoordelijkheid van contactschool Deltion en contactgemeente Zwolle. Hierin wordt nauw samengewerkt met ketenpartners uit onderwijs, arbeidsmarkt en zorg. Contactgemeente Zwolle is budgethouder van deze middelen, heeft hierin namens de regiogemeenten de trekkersrol en draagt zorg voor bestuurlijke besluitvorming en inhoudelijke afstemming met de regiogemeenten en onderwijs.

---

“ In dit meerjarenbeleidsplan onze gezamenlijke visie en ambitie.

## 2. Wettelijk kader en doelgroep leerplicht en RMC

### 2.1 De wet

Alle kinderen in Nederland hebben recht op onderwijs en ontwikkeling. Zo kunnen zij zich voorbereiden op de maatschappij en de arbeidsmarkt. In Nederland gelden de leerplicht, de kwalificatieplicht en de RMC-wet. Dit betekent dat jongeren van 5 tot 23 jaar naar school moeten tot zij een startkwalificatie hebben gehaald: een havodiploma, vwo-diploma of een mbo-diploma op niveau 2 of hoger. De overheid ziet toe op de handhaving door uitvoering van de leerplicht en kwalificatieplicht voor jeugdigen tussen de 5 tot en met 17 jaar.

#### Leerplicht

De Leerplichtwet bepaalt dat jongeren volledig leerplichtig zijn vanaf de eerste schooldag van de maand volgend op de maand waarin zij 5 jaar zijn gewor-

# “Jongeren van 5 tot 23 jaar moeten naar school tot zij een startkwalificatie hebben gehaald.”

den tot en met het schooljaar waarin zij 16 jaar worden. De gemeente heeft de verantwoordelijkheid voor het toezicht op de naleving van de Leerplichtwet. Zij moet ervoor zorgen dat alle leerplichtigen, ook daadwerkelijk aan het onderwijs deelnemen. De Leerplichtwet biedt het kader voor de bescherming van het recht op onderwijs dat voor ieder kind geldt.

#### Kwalificatieplicht

Naast de volledige leerplicht kent de Leerplichtwet ook de kwalificatieplicht. Jongeren zijn kwalificatieplichtig vanaf de dag volgend op de dag dat de volledige leerplicht eindigt. De kwalificatieplicht duurt tot 18 jaar of zoveel eerder als de jongere een startkwalificatie behaalt. De kwalificatieplicht betekent

niet dat jongeren van 16 en 17 jaar vijf dagen in de week op school moeten zitten; zij kunnen ook aan de kwalificatieplicht voldoen met een combinatie van leren en werken, zoals bijvoorbeeld in de beroepsbegeleidende leerweg (bbi) in het mbo.

#### Het RMC heeft drie taken

RMC heeft als doel het terugdringen van voortijdig schoolverlaten van jongeren van 18 tot 23 jaar zonder startkwalificatie. Indien een jongere ondanks alle maatregelen van de scholen toch dreigt uit te vallen of daadwerkelijk uitvalt, komt RMC in actie. Doel is altijd om deze jongere met een sluitende aanpak te herplaatsen in een passend traject, bij voorkeur scholing of een combinatie van leren en werken waarbij het behalen van een startkwalificatie voorop staat..

- Een sluitende melding en registratie van alle jongeren tussen 18 en 23 jaar die niet op school zitten en nog geen startkwalificatie behaald hebben.
- Benaderen en zorgdragen voor begeleiding van jongeren die zijn uitgevallen, gericht op terugleiden naar school, naar werk of een combinatie daarvan.
- Coördineren en initiëren van samenwerking tussen alle partijen die te maken hebben met deze jongeren en het onderhouden van dit netwerk.

## 2.2 Ontwikkelingen - Van leerplicht naar leerrecht

Zoals eerder genoemd staat de handhaving niet centraal bij de uitvoering van de leerplichtwet en RMC taken, maar het beschermen van het recht op onderwijs en ontwikkeling voor jongeren. Dit noemen we 'van leerplicht naar leerrecht'. In de afgelopen jaren is hierin op diverse thema's al een ontwikkeling geweest. Hieronder een overzicht van de thema's met daarbij beschreven de ontwikkelingen.

### Vrijstellingen

In de Leerplichtwet 1969 zijn de kaders voor het uitvoeren van de leerplicht en het verlenen van vrijstellingen opgenomen. De wet kent meerdere artikelen waar ouders een beroep op kunnen doen om een jeugdige vrij te stellen van de leerplicht. Artikel 5 onder a is bedoeld voor jongeren die op lichamelijke of psychische gronden niet geschikt zijn om tot een school on-

derscheidenlijk een instelling te worden toegelaten. De vrijstellingsprocedure zoals opgenomen in de Leerplichtwet zal gewijzigd worden. Het onderwijskundig perspectief dient beter betrokken te worden bij het afgeven van een vrijstelling. Het wetsvoorstel zal naar verwachting een positief effect hebben op het aantal jeugdigen dat naar onderwijs gaat. Vooruitlopend op deze wetswijziging nemen we in regio IJssel-Vecht het onderwijs en ontwikkelingsperspectief mee in alle aanvragen voor vrijstelling 5. onder a.

### Thuiszitters

Het ministerie van OCW definieert thuiszitters als 'leerlingen die ingeschreven zijn op school, maar langer dan 4 weken thuiszitten'. Thuiszitters zijn kinderen en jongeren die zonder onderwijs thuis zitten omdat hun problematiek (volledige) deelname in een reguliere dan wel speciale onderwijssetting onmogelijk maakt.

Bij het vinden van een oplossing voor thuiszittende kinderen, is de rol van de leerplichtambtenaar belangrijk. Hij of zij investeert in de verbinding tussen school, jeugdhulp en ouders. In plaats van de handhavende taak, krijgt de rol van de leerplichtambtenaar in het voortraject meer aandacht. Deze verandering is onder meer het gevolg van de invoering van de methodische aanpak schoolverzuim (MAS). De MAS is een integrale aanpak waarbij vier routes vanaf het moment van melding bij leerplicht, worden beschreven met als doel verzuim te stoppen. Daarnaast helpt de MAS om een passende interventie in te zetten.

Ondanks alle inzet lukt het nog niet altijd om elkaar te vinden en wordt samenwerking niet altijd als een vanzelfsprekendheid gezien. Als regio dragen wij bij aan het inzichtelijk maken van taken en verantwoordelijkheden wat tot verbetering van de samenwerking kan leiden en tot snellere inzet van gewenste acties.

### Jongeren in een kwetsbare onderwijspositie

Sinds 1 januari 2019 is de wetswijziging Regionale samenwerking voortijdig schoolverlaten en jongeren in een kwetsbare positie van kracht. Deze wijziging van diverse onderwijswetten

---

“ Van leerplicht naar leerrecht.





heeft als doel de regionale aanpak voortijdig schoolverlaten structureel te borgen en te verbreden naar jongeren voor wie het halen van een startkwalificatie (tijdelijk) niet haalbaar is. De wijziging beoogt alle jongeren van 12 tot 23 jaar zonder startkwalificatie optimaal te ondersteunen bij het vinden van een

passende plek op de arbeidsmarkt. Dit gebeurt door middel van een sluitend regionaal vangnet van partijen uit onderwijs, gemeenten, zorg en arbeid. In het bijzonder gaat het om jongeren die vanuit het vmbo-basisberoepsonderwijs (vmbo-b), praktijkonderwijs (pro), voortgezet speciaal onderwijs (vso),

vmbo basisberoepsgerichte leerweg of mbo-Entree de overstap maken naar Entree of niveau 2 op het mbo en uiteindelijk de stap naar werk maken. De RMC-taak wordt via deze wetswijziging ook uitgebreid.

### **Jongvolwassenen van 23 tot 27 jaar**

Het begeleiden van jongeren vanaf 23 jaar is formeel geen wettelijke taak voor RMC. RMC speelt wel een belangrijke rol bij de overdracht van deze jongeren in de integrale ketenaanpak van onderwijs en gemeenten (zorg en werk en inkomen). RMC ondersteunt de warme overstap van deze jongeren van 23 jaar naar de partner die hen het beste kan ondersteunen.

### **Verbinding met andere domeinen en regio's**

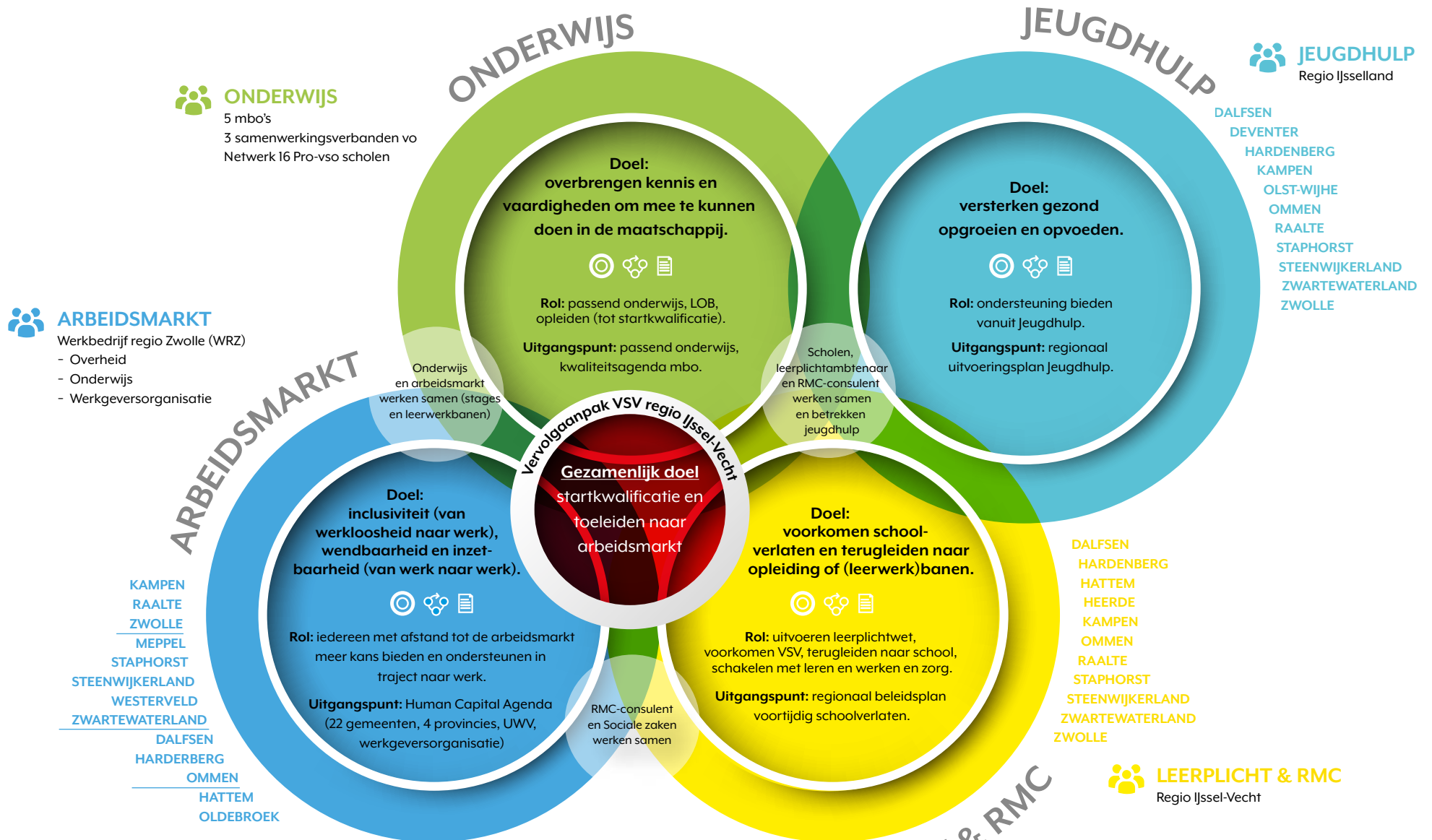
RMC werkt samen met de domeinen onderwijs, zorg en arbeidsmarkt. Deze zijn regionaal georganiseerd, waarbij de regio indeling niet altijd gelijk is aan de RMC regio IJssel-Vecht. Waar de regio indeling afwijkend is, wordt

afgestemd met de aanpalende regio's. De RMC coördinator heeft hierin een bovenregionaal verbindende rol en legt verbindingen op strategisch niveau met de andere domeinen en regio's. De beleidsmedewerkers van de gemeenten aan de rand van de regio leggen voor de uitvoering van het VSV beleid de verbinding met de partners in de aanpalende regio's. Per domein zijn er verschillende overlegtafels. RMC sluit bij deze tafels aan om de samenwerking en afstemming met betrekking tot voortijdig schoolverlaten vorm te geven of in praktijk te brengen. In de netwerkaart op de volgende pagina worden de overlap en de raakvlakken tussen de verschillende domeinen in beeld gebracht.



# VSV 2021-2024

Samenhangende aanpak voortijdig schoolverlaten  
RMC-regio IJssel-Vecht, Onderwijs, Werkbedrijf regio Zwolle en Jeugdhulp regio IJsselland



## ARBEIDSMARKT

Actieprogramma Perspectief op Werk (inclusiviteit)

Projecten: GZ-Samenwerking; Pilot praktijkleren; Leren en werken; Harmonisatie instrumentarium

## 3. Regionale missie, visie en ambitie

### 3.1 Missie

De missie van leerplicht en RMC is het waarborgen van het recht op ontwikkeling van alle jongeren van 5 tot 23 jaar en in de toekomst mogelijk tot 27 jaar. Iedere jongere behaalt een startkwalificatie, zit op school, heeft een baan of volgt een traject van leren en werken, eventueel in combinatie met zorg. Zodat zij op termijn economisch zelfstandig worden en/of kunnen functioneren op het niveau dat past bij hun mogelijkheden.

### 3.2 Visie 2021-2024

Preventie staat voorop bij de uitvoering van de Leerplichtwet en de RMC-taken. We werken op zowel beleids- als casusniveau samen met onze partners in het onderwijs, het sociaal domein en de arbeidsmarktregio. Samen signaleren we problemen rondom het naar school gaan vroegtijdig en we zetten bij de oplossing daarvan het belang van de jongere voorop.

RMC houdt jongeren in beeld bij de overstapmomenten in hun leven.

We zetten in op versterking van verbanden in de omgeving van het kind en de jongere. We zijn de schakel en de makelaar in de samenwerking tussen partijen die daarbij actief zijn.

Jongeren hebben recht op één aanspreekpunt wanneer meerdere partijen

bij hun ondersteuning betrokken zijn.

RMC waardeert en sluit aan bij wat goed gaat en zet zich in voor verbetering en versterking waar dat nodig is.

### 3.3 Ambitie

De beste toekomst voor alle jongeren! Dat is de ambitie van RMC regio IJssel-Vecht.

De opgave voor RMC is de afgelopen jaren verbreed. Monitoring van jongeren in een kwetsbare positie met een afstand tot de arbeidsmarkt behoort nu ook tot de RMC-taken.

RMC heeft de opdracht om hiertoe een sluitend vangnet te realiseren met partijen uit onderwijs, gemeenten, zorg en arbeid. Dit moet ervoor zorgen dat alle jongeren van 12 tot 23 jaar zonder

---

“ Jongeren die economisch zelfstandig worden en/of kunnen functioneren op het niveau dat past bij hun mogelijkheden.



startkwalificatie worden ondersteund in het vinden van een duurzaam passende plek waarbij hun potentieel optimaal benut wordt.

RMC wil samen met de gemeenten en overige samenwerkingspartners een regionale werkwijze realiseren waarbij we elkaar versterken door van elkaar te leren en samen te werken. In de uitvoering wil RMC nog meer eenduidig gaan werken.

#### **Ambitie in cijfers**

De opdracht van het ministerie is om het aantal VSV'ers verder terug te dringen en het aantal VSV'ers dat terug naar school of aan het werk gaat te verhogen.

Wij zetten in op daling van het huidige aantal VSV'ers. Ondanks de verbreding van de taken van RMC met gelijkblijvende middelen en de stijgende trend in het aantal VSV'ers.

In het tweejaarlijkse uitvoeringsplan VSV benoemen we concrete streefcijfers, onderverdeeld in:

1. Het aantal nieuwe voortijdig schoolverlaters terugbrengen;
2. Het percentage VSV'ers dat één jaar na schooluitval weer terug is op school, verhogen;
3. Het percentage VSV'ers dat één jaar na schooluitval werkt, verhogen.



# RMC VERVULT SCHAKEL & MAKELAAR ROL

EEN TOEKOMST  
VOOR ALLE  
JONGEREN

BREED KIJKEN  
NAAR WAT  
NODIG IS

IEDEREEN IS  
OP DE JUISTE  
PLEK

MONITOREN

SCHAKEL  
& MAKEL  
PUNT  
RMC

WERK

ONDERWYS

WELZYN

ZORG

ARBEIDS-  
MARKT

OUDERS

1  
AANSPEEK-  
PUNT

START-  
KWALIFICATIE

SCHOOL

KAART  
A  
B

REGIE

## 4. Thema's regionaal beleid

Op basis van gesprekken met ketenpartners en een regioanalyse zijn vier beleids-thema's voor de komende vier jaar geformuleerd. Aan de hand van deze thema's kan RMC-regio IJssel-Vecht de wettelijke opdracht uitvoeren, de regionale ambitie realiseren en inspelen op ontwikkelingen. De vier thema's zijn:

1. Integrale ondersteuning van jongeren in een kwetsbare positie;
2. Jongeren in beeld hebben en houden;
3. Jongeren duurzaam naar werk begeleiden;
4. Ruimte om flexibel te kunnen inspelen op ontwikkelingen en innovatie.

De thema's zullen worden vertaald in een tweejaarlijks uitvoeringsplan. Binnen de gestelde doelen is lokaal prioritering mogelijk, zodat we zowel lokaal als regionaal doen wat nodig is om de doelstellingen te realiseren.

### Thema 1

#### **Integrale ondersteuning van jongeren in een kwetsbare positie (die vaak afstand tot de arbeidsmarkt hebben)**

Op 1 januari 2019 is de Wet regionale samenwerking VSV en jongeren in een kwetsbare positie ingegaan. Deze wet beoogt alle jongeren van 12 tot 23 jaar zonder startkwalificatie optimaal te ondersteunen in het vinden van een duurzaam passende plek dankzij een sluitend regionaal vangnet van partijen uit onderwijs, gemeenten, zorg en arbeid.

Het uitgangspunt van het kabinet is dat iedere jongere op school zit, een baan heeft of een traject van leren en werken volgt. Waar nodig krijgen jongeren in combinatie hiermee een zorgaanbod. Daarbij wordt ernaar gestreefd dat zoveel mogelijk jongeren minimaal een diploma halen op het niveau van een startkwalificatie. De gemeente heeft hierin een regierol en moet zorgen voor maatwerk. De RMC-regio moet zorgen dat een sluitend regionaal vangnet wordt gerealiseerd. RMC legt voor de jongeren van 16 tot 23 jaar als schakel en makelaar de verbinding tussen onderwijs, zorg en arbeidsmarktdomein.

#### **Vraagstukken**

1. Hoe kan RMC haar opdracht uitvoeren om een regionaal sluitend vangnet te realiseren en als makelaar de verbinding leggen tussen onderwijs, zorg en arbeidsdomein? Wat kan leerplicht/RMC betekenen in de verbetering van de verbinding tussen onderwijs en jeugdhulp, zodat signalen eerder bij leerplicht/RMC komen?
2. Hoe kunnen we beter gebruikmaken van de systemen en data die beschikbaar zijn om te komen tot integrale ondersteuning?
3. Er is sprake van een toename van multiproblematiek, jongeren doen vaker een beroep op de ggz, jongeren in een kwetsbare positie hebben vaker (onder meer door laaggeletterdheid) moeite om te gaan met de risico's en verleidingen die verband houden met digitalisering. Sommige jongeren staan onder hoge druk van hun omgeving om te presteren of kunnen niet voldoen aan een ideaalplaatje en vallen daarom uit. Dit wordt soms te weinig onderkend.

#### **Doelen**

1. Met partners afspraken maken over de positionering, inhoud en uitvoering van de regierol van RMC en over de rol van RMC als schakel en makelaar tussen de domeinen onderwijs, zorg en arbeid.

Wij zetten in op een regionale integrale visie en ondersteuning van jongeren binnen het sociaal domein. We laten RMC-beleid aansluiten bij bestaande integrale ondersteuning van jongeren in een kwetsbare positie.

Zo geven wij uitvoering aan de rol van RMC als schakel en makelaar bij het leggen van de verbinding tussen onderwijs, zorg en arbeidsmarkt.

We leveren een bijdrage aan het organiseren van één aanspreekpunt die met de jongere meeloopt gedurende de periode dat hij/zij ondersteuning nodig heeft. We stappen daarbij over grenzen van domeinen heen en laten structuren los.

2. Onderzoeken op welke manier we beter gebruik kunnen maken van beschikbare systemen en data die bijdragen aan een integrale ondersteuning van jongeren. Wij dragen bij aan landelijke ontwikkelingen met betrekking tot het datagestuurde werken voor de doelgroep.
3. In de samenwerking met partners benadrukken dat naast het behalen van een startkwalificatie, er ook aandacht moet zijn voor preventie en signalering. Daarbij zoeken we aansluiting bij de behoefte van de jongeren en ondersteunen hen om hun potentieel waar te maken.

## Thema 2

### Jongeren in beeld hebben en houden

De opdracht van het Rijk aan RMC richt zich op jongeren van 16 tot 23 jaar in een kwetsbare positie. Daarmee worden jongeren bedoeld uit het vmbo-basisberoepsonderwijs, praktijkonderwijs, het voortgezet speciaal onderwijs en de Entree-opleiding die uitstromen uit het onderwijs. Zij zijn kwetsbaar bij de overstap naar vervolgonderwijs, de arbeidsmarkt of dagbesteding en raken daarbij te vaak uit beeld. Aan RMC wordt gevraagd om deze kwetsbare overstappers te ondersteunen via maatregelen gericht op het voorkomen van uitval in het vervolgonderwijs.

De specifieke ondersteuning van jongeren is veelal de verantwoordelijkheid van andere partijen maar de RMC-functie is bij uitstek in de (wettelijke) positie ervoor te zorgen dat de jongeren in beeld zijn en bij de juiste partijen onder de aandacht worden gebracht, zodat geen jongere tussen wal en schip valt.

Samengevat richt de inzet van leerplicht/RMC in de regio IJssel-Vecht zich op alle jongeren van 5 tot 23 jaar. RMC heeft als opdracht om jongeren die op school dreigen uit te vallen, thuiszitten of overstappen naar vervolgonderwijs of arbeidsmarkt, te signaleren, te monitoren én partners te verbinden met als doel te komen tot een voor de jongere passend traject (school, werk of anders) waarbij het behalen van een startkwalificatie voorop staat. Daarmee geeft RMC breed en proactief uitvoering aan haar opdracht.

De G4 voeren pilots Verlengde kwalificatieplicht tot 21 jaar uit. Mogelijk kan de RMC-regio gebruikmaken van de ervaringen die hierbij worden opgedaan.



### Vraagstukken

1. Jongeren met afstand tot de arbeidsmarkt raken met name uit beeld bij overstapmomenten: bij verhuizing, bij 18+, bij 23+, bij overstap van onderwijs naar onderwijs, van onderwijs naar arbeidsmarkt en bij uitval uit het (beroeps)onderwijs.
2. Zij zijn nog onvoldoende in beeld en worden onvoldoende in beeld gehouden.
3. Jongeren komen niet altijd op de juiste plek in het onderwijs terecht. Welke bijdrage kunnen wij als RMC leveren om ervoor te zorgen dat jongeren in een kwetsbare positie (met een afstand tot de arbeidsmarkt) op de juiste plek in het onderwijs terecht komen?
4. Jongeren blijken binnen twee jaar na hun start op de arbeidsmarkt regelmatig uit te vallen. Binnen de pilot Motie Kwint heeft RMC de taak om de arbeidsmarktpositie van jongeren Entree en mbo 2 gedurende 2 jaar na uitstroom te monitoren.
5. Ouders zijn niet altijd voldoende op de hoogte van of betrokken bij de schoolsituatie van hun kind. Welke rol kan RMC vervullen om de betrokkenheid van ouders of het netwerk rondom de jongere te vergroten bij risicovolle momenten die schooluitval tot gevolg kunnen hebben?

### Doelen

1. RMC heeft en houdt (monitoring) jongeren van 5 tot 23 jaar preventief in beeld. Dat doet ze met een proactieve houding: vóórdat jongeren uitvallen van school totdat ze duurzaam een passende plek hebben (onderwijs, werk, of ander traject dat leidt naar zo goed mogelijke deelname in de maatschappij).
2. RMC heeft en houdt jongeren tot 23 jaar (in een kwetsbare positie) vooral in beeld bij overstapmomenten: bij verhuizing, bij 18+, bij 23+, bij overstap van onderwijs naar onderwijs, van onderwijs naar arbeidsmarkt en bij uitval uit het (beroeps)onderwijs.
3. De jongere volgt de juiste opleiding en krijgt de juiste ondersteuning. Waar nodig is RMC (eventueel met andere partners) betrokken bij een gezamenlijke intake

en het afnemen van tests zoals de Educatiemeter, vóórdat een jongere in een kwetsbare positie op het mbo start.

4. RMC is partner in de uitvoering van de motie Kwint door de uitstroom van jongeren uit mbo-Entree en mbo niveau-2 tot twee jaar na hun uitstroom op de arbeidsmarkt te monitoren.
5. Onderzoeken hoe leerplicht/RMC bij verzuim en schooluitval het netwerk rondom de jongere kan betrekken en inzetten met als doel verzuim en uitval te voorkomen.
6. Gebruikmaken van de ervaringen met de pilots Verlengde kwalificatieplicht tot 21 jaar die door de G4 worden uitgevoerd.

## Thema 3

### Jongeren duurzaam naar werk begeleiden

De regio Zwolle behoort tot de top 10 van economische en innovatieve regio's in Nederland. Toch doen nog niet alle mensen mee en worden nog niet alle talenten volledig benut en op de juiste plaats ingezet ondanks de krapte op de arbeidsmarkt. Moeilijk vervulbare vacatures bevinden zich vooral op middelbaar niveau (mbo 3 en 4) of hoger.

Binnen deze aanpak liggen veel aanknopingspunten om de kansen voor jongeren en (jong)volwassenen in een kwetsbare positie op de arbeidsmarkt te versterken. In de arbeidsmarktregio is er een actieprogramma Perspectief op Werk opgesteld. In



dit regionaal actieplan werken publieke en private partijen samen om de kansen op de arbeidsmarkt optimaal te benutten. De uitgangspunten van de arbeidsmarkt-regio Zwolle (zoals ook beschreven in de Human Capital Agenda) zijn inclusiviteit, wendbaarheid en inzetbaarheid.

Het aantal voortijdig schoolverlaters in de regio IJssel-Vecht neemt toe. Oorzaken zijn onder meer de tot begin 2020 aantrekkende arbeidsmarkt, toename van multiproblematiek en verkeerde studiekeuze. Het Rijk zet in op vermindering van voortijdig schoolverlaten en verbetering van de aansluiting op de arbeidsmarkt door onder meer de mbo-verklaring, EVC, Praktijkleren mbo met praktijkverklaring, de Boris-methode en het bbl-offensief van SBB.

De mbo-instellingen in de regio hebben samen met RMC de Start.route ontwikkeld. De Start.route is een versterking van de Entree-opleiding (en de andere mbo-niveaus) en van de ketensamenwerking ter ondersteuning van jongeren in een kwetsbare positie. Bedrijfsleven, overheden en sociale partners willen er samen voor zorgen dat kwetsbare jongeren in onze regio zich kwalificeren zodat zij een duurzame plek op de arbeidsmarkt kunnen verwerven. RMC verbindt hierbij als makelaar de partners binnen de overheid. Deltion College en Landstede hebben voor Entree een RIF-aanvraag ingediend.

RMC heeft de opdracht van het Rijk gekregen om naast nieuwe VSV'ers, ook oud-VSV'ers in beeld te hebben en te houden en toe te leiden naar een voor hen best passende plek (onderwijs, arbeid of een ander traject).

Onderdeel van het programma Sluitende aanpak voor jongeren met een afstand tot de arbeidsmarkt is de pilot Toekomstplan (Ministerie voor SZW). De ervaringen van deze pilot kunnen gebruikt worden bij de aanpak VSV/oud-VSV.

### Vraagstukken

1. Welke rol kan RMC hebben in het regionale en lokale netwerk (Werkbedrijf regio Zwolle, HCA, Leren en Werken) met betrekking tot het realiseren van een duurzame plaatsing op de arbeidsmarkt en wat is daarvoor nodig? Onder duurzaam verstaan we dat een jongere in staat is om aan het werk te blijven, flexibel in te spelen op veranderende situaties en financieel zelfredzaam te zijn. Hoe kan je jongeren zonder startkwalificatie optimaal kwalificeren en certificeren voor competenties en kwaliteiten. Welke rol kunnen onderwijs (mbo-verklaring) en arbeidsmarkt (EVC, Boris) hierin vervullen en hoe kan RMC dit stimuleren?
2. Hoe kan RMC haar opdracht (om voortijdig schoolverlaten terug te dringen en jongeren te begeleiden naar een duurzame plaats op de arbeidsmarkt) uitvoeren in de huidige economische situatie met toename van multiproblematiek en toename van verkeerde studiekeuzes? Hoe kan RMC hierbij gebruikmaken van de landelijke ontwikkelingen en pilots in het programma Jongeren met een afstand tot de arbeidsmarkt?
3. Hoe kan RMC haar rol en taken uitvoeren in de Start.route en in de aansluiting Entree-arbeidsmarkt en mbo 2-arbeidsmarkt?
4. Hoe kan RMC haar rol en taken uitvoeren m.b.t. haar opdracht oud-VSV en daarbij gebruikmaken van de ervaringen in de pilot Toekomstplan?

### Doelen

1. RMC sluit aan bij relevante gremia vanuit de arbeidsmarktregio Zwolle, bijvoorbeeld Leren en Werken, in verband met haar opdracht om jongeren duurzaam naar werk te begeleiden en daarbij hun potentieel optimaal te benutten.
2. RMC stimuleert dat partners gebruikmaken van instrumenten om jongeren zonder startkwalificatie op een andere manier optimaal te kwalificeren (zoals de mbo-verklaring, EVC en Boris)
3. RMC stimuleert, in samenwerking met platform werk (UWV), de lokale en regio-

nale werkgeversdienstverlening om jongeren duurzaam op de arbeidsmarkt te plaatsen en te behouden, door het faciliteren van een ontwikkelperspectief voor jongere werknemers (óók tussen 23 en 27 jaar) zonder startkwalificatie.

4. RMC is partner in de uitvoering van de Start.route: RMC-consulenten voeren de intake sluitende aanpak en monitoren de instroom en uitstroom op de arbeidsmarkt.
5. RMC heeft en houdt alle oud-VSV'ers in beeld en begeleidt hen naar een voor hen best passende plek. De methodiek oud-VSV uitvoeren, onder meer door gebruik te maken van het Toekomstplan, waarbij de jongere zelf richting geeft aan zijn plan. RMC legt als makelaar de verbinding met de domeinen onderwijs, zorg en arbeid.

## Thema 4

### Ruimte om flexibel te kunnen inspelen op ontwikkelingen en innovatie

De looptijd van dit meerjarenbeleidsplan is vier jaar. De ervaring leert dat er in vier jaar veel kan veranderen, bijvoorbeeld door een tot 2020 aantrekkende arbeidsmarkt, het coronavirus en de verwachte economische terugval vanaf 2020. Dergelijke ontwikkelingen hebben direct invloed op het leven van de jongeren in onze regio en op het aantal voortijdig schoolverlaters. Het meerjarenbeleidsplan moet ruimte bieden om tussentijds te kunnen inspelen op ontwikkelingen.

Tegelijkertijd zijn er maatschappelijke ontwikkelingen die ons uitdagen tot vernieuwing, bijvoorbeeld in de ondersteuning van jongeren met een migratieachtergrond. De wijze waarop wij onze dienstverlening hebben ingericht, blijkt niet aan te sluiten bij de behoefte van deze jongeren, waardoor het risico op uitval vergroot wordt.

In de regio willen wij middelen en ruimte reserveren voor tussentijdse aanpassingen die in het jaarlijkse uitvoeringsplan zullen worden opgenomen. Mochten ontwikkelingen leiden tot een koerswijziging van beleid, dan zal het meerjarenbeleidsplan tussentijds worden aangepast.

### Doelen

1. Om de regionaal geformuleerde beleidsambities relevant te laten blijven, wordt na twee jaar een tussenevaluatie gepland die richting geeft aan het vervolg.
2. RMC middelen kunnen worden ingezet voor pilots in de regio om domeinoverstijgend maatwerk te leveren. De RMC-regio treedt hierbij als co-financier, verbindt partijen, monitort resultaten en deelt kennis met regiogemeenten en andere ketenpartners.
3. In 2024 hebben we tweejaarlijks onderzoek uitgevoerd naar wat wel/niet werkt en verspreiden we de resultaten binnen (en buiten) de RMC-regio IJssel-Vecht. Hierin nemen we de resultaten mee van de auditgesprekken die tweejaarlijks in iedere gemeente worden gevoerd over de voortgang en verbeterpunten ten aanzien van uitvoering en beleid.



# REGIONAAL VSV-BELEID : 4 THEMA'S

PILOTS

ONDERZOEK & EVALUATIE

FLEXIBEL INSPELEN OP ONTWIKKELINGEN & INNOVATIE

WY ZYN WENDBAAR

IK HEB 'N TOEKOMSTPLAN

WERK & INCLUSIVITEIT

START-KWALIFICATIE

PARTNERS & NETWERK BETREKKEN

- PREVENTIE
- SIGNALERING

ER ZYN OOK ANDERE KWALIFICATIE MOGELIJKHEDEN!

HA!... LEREN & WERKEN

DUURZAAM NAAR WERK BEGELEIDEN

OUDE VSV

INTEGRALE ONDERSTEUNING

AANSLUITEN BIJ BEHOEFTE & ALLES WAT NODIG IS VOOR 'N PASSENDE PLEK

SLUITEND VANGNET

RMC SCHAKELT & MAKELT

MN. JONGEREN IN EEN KWETSBAAR POSITIE

27 JR.

MOTIE KWINT

23 JR.

ERVARINGEN VERLENGDE KWALIFICATIEPLICHT GEBRUIKEN

EXIT GESPREK

INTAKE SLUITENDE AANPAK

AANDACHT VOOR KWETSBAAR OVERSTAPMOMENTEN

PASPOORT VOOR SUCCES

BESCHIKBARE DATA & SYSTEMEN ONTSCHOTTEN PROGRAMMA'S & BUDGETTEN

JONGEREN IN BEELD

PROACTIEF



5 JR.





# “Efficiency en slagkracht op zowel uitvoerend als beleidsniveau.

## 5. Regionale samenwerking

Met toenemend succes wordt in de RMC-regio IJssel-Vecht samengewerkt op verschillende thema's, waaronder het bestrijden van voortijdig schoolverlaten. Samenwerking tussen leerplicht en RMC binnen de regio vergroot de efficiency en slagkracht op zowel uitvoerend als beleidsniveau.

Bestuurlijke afstemming, samenwerking en besluitvorming binnen de regio vindt plaats in het Regionaal Portefeuillehouders Overleg VSV. Dit overleg wordt minimaal eenmaal per jaar georganiseerd. De portefeuillehouders VSV stemmen binnen hun eigen college af over de doelen en samenwerking met hun collega's van onderwijs, zorg en arbeidsmarkt.

Integraliteit op bestuurlijk niveau is cruciaal omdat de aanpak van voortijdig schoolverlaten in directe verbinding staat met het bestrijden van jeugdwerkloosheid (participatie), de kwaliteit van het onderwijs, zorg in en om het onderwijs, samenwerking op het gebied van handhaving en buurtteams/jeugdzorg/WMO. De ambitie voor de aanpak van VSV hangt samen met de ambitie voor transformatie in het sociaal domein. Beide kunnen slechts gerealiseerd worden door integraliteit en lokale en (boven)regionale samenwerking op alle domeinen.

De domeinen onderwijs, arbeid en zorg zijn in verschillende samenwerkingsverbanden en regio's georganiseerd en kennen alle een lokale en regionale component. Een goede onderlinge samenhang en bovenregionale afstemming op strategisch- en tactisch niveau

is noodzakelijk en versterkt de effectiviteit van de afzonderlijke domeinen voor de doelgroep waarop leerplicht/RMC zich richt. RMC legt hierbij op uitvoerend niveau de verbinding met de lokale netwerken van ondersteuning en zorg.

In 2015 is een extern onderzoek in de regio uitgezet over de mate van samenwerking binnen RMC regio IJssel Vecht met betrekking tot het bestrijden van schoolverzuim en voortijdig schoolverlaten. In de uitwerking heeft dit tot een drietal samenwerkingsniveaus geleid. Samenwerkingsniveau 1 is in de afgelopen beleidsperiode geïmplementeerd en heeft bijgedragen aan een versterkte eenduidige regionale samenwerking op het gebied van:

- het waarnemen van BOA taken,
- gezamenlijke preventie en het waarnemen voor elkaar op scholen (regieconsulent),

- een kwaliteitsimpuls met betrekking tot het jeugdvolgsysteem
- de doorontwikkeling van een het regionale applicatiebeheer en managementinformatie.

Met de veranderde wettelijke opgave voor RMC mbt de monitoring en registratie van jongeren in een kwetsbare positie is een eenduidige registratie en actuele management informatie nog meer van belang om te kunnen inspelen op ontwikkelingen en beleid voor deze doelgroep. Dit betekent o.a. een extra beroep op administratieve taken. Het bundelen van administratieve taken en applicatiebeheer is onderdeel van samenwerkingsniveau 2 en kan een oplossing bieden voor het opvangen de extra administratieve taken. Samenwerkingsniveau 2 biedt een kwaliteitsverbetering met betrekking tot o.a. analyses en rapportages en de mogelijkheid tot onderlinge benchmark in de regio. In de komende beleidsperiode wordt daarom een businesscase uitgewerkt met betrekking tot samenwerkingsniveau 2.

Ook op het gebied van regionale samenwerking formuleerden we vraagstukken en doelen.

## Regionale samenwerking

### Vraagstukken

1. De regio-indeling RMC is niet gelijk aan die van passend onderwijs, arbeidsmarkt en jeugdhulp. Met name gemeenten aan de rand van de RMC-regio IJssel-Vecht hebben ook te maken met aanpalende regio's voor jeugdzorg, arbeidsmarkt en/of passend onderwijs.
2. In 2016 heeft het regionaal bestuurlijk overleg VSV op basis van het rapport Verkenning verdergaande regionale samenwerking leerplicht en RMC besloten om voor de uitvoering leerplicht en RMC samenwerkingsniveau 1 concreet aan te gaan en samenwerkingsniveau 2 verder te verkennen. De samenwerking op niveau 1 is inmiddels tot tevredenheid van de regio gerealiseerd. Op basis van een evaluatie wordt deze regionale samenwerking geoptimaliseerd.
3. De verkenning van samenwerkingsniveau 2 is gestart en vraagt om een vertaling in een business case, op basis waarvan het regionaal bestuurlijk overleg VSV een besluit kan nemen met betrekking tot de invoering
4. Jongeren bewegen zich binnen verschillende domeinen en houden zich daarbij niet aan gemeente- of regiogrenzen. Om de RMC-taak goed te kunnen uitvoeren, moet een goede afstemming en samenwerking binnen de regio gerealiseerd worden. Regionale doelen en samenwerkingsverbanden zijn daarbij ondersteunend aan de lokale uitvoering en aan het realiseren van de doelstelling van leerplicht en RMC. Hoe kunnen lokale en regionale initiatieven en ervaringen bijdragen aan de versterking van de samenwerking tussen afdelingen leerplicht/RMC binnen de regio en tussen leerplicht/RMC en de partners uit andere domeinen op bestuurlijk, beleidsmatig en uitvoerend niveau?

### Doelen

1. De RMC coördinator legt verbindingen en stemt op strategisch niveau af over ontwikkelingen en beleid met de domeinen onderwijs, arbeidsmarkt en jeugdhulp en met aanpalende RMC regio's. Beleidsmedewerkers van met name de gemeenten aan de rand van de RMC-regio IJssel-Vecht leggen voor de uitvoering van het VSV beleid de verbinding met de partners uit onderwijs, jeugdhulp en arbeidsmarkt in de aanpalende regio's.
2. Samenwerkingsniveau 1- kwantitatief (ureninzet per gemeente) evalueren en optimaliseren.
3. De verkenning Samenwerkingsniveau 2 leerplicht en RMC vertalen in een business case op basis waarvan het regionaal bestuurlijk overleg VSV een besluit kan nemen ten aanzien van de effectuering daarvan.
4. Organiseren van een lerend netwerk op bestuurlijk, beleidsmatig en uitvoerend niveau waarbij lokale en regionale ervaringen gedeeld worden en waarbij de samenwerking tussen afdelingen leerplicht/RMC binnen de regio en tussen leerplicht/RMC en de partners uit andere domeinen versterkt wordt.



# REGIONALE SAMENWERKING: LEERPLICHT & RMC



## 6. Coördinatie

Voor de coördinatie beschikt onze regio over een RMC-coördinator. Deze werkt samen met de beleidsmedewerkers VSV, RMC-consulenten en leerplichtambtenaren van de regio-gemeenten om voortijdig schoolverlaten verder terug te dringen. De RMC coördinator legt eveneens de verbinding en stemt op strategisch niveau af over ontwikkelingen en beleid met de domeinen onderwijs, arbeidsmarkt en zorg en met aanpalende RMC regio's.

De nieuwe opdracht aan RMC om ervoor te zorgen dat een sluitend vangnet wordt gerealiseerd voor jongeren in een kwetsbare positie en met een afstand tot de arbeidsmarkt, doet een groter beroep op de RMC-coördinatie dan voorheen. De RMC-coördinator is degene die initieert dat regionaal (en waar nodig lokaal) bestuurlijk en beleidsmatig de verbindingen worden gelegd tussen RMC en de domeinen onderwijs, zorg en arbeid. Dit is van be-

lang om de rol van RMC als schakel en makelaar tussen betrokken partijen te kunnen uitvoeren, zodat iedere jongere op school zit, een baan heeft of een traject van leren en werken volgt.

Het registreren en monitoren van jongeren in een kwetsbare positie en met een afstand tot de arbeidsmarkt wordt nadrukkelijker als taak benoemd en uitgebreid met onder meer overstapmomenten, de uitstroom naar arbeidsmarkt en oud-VSV. Eenduidige processen, werkwijze en kwaliteit staan hierbij voorop.

De RMC-coördinator heeft een belangrijke rol in het realiseren van een regionale visie, uitgangspunten en doelen, gekoppeld aan lokale uitvoering en onderlinge samenwerking. Het vergt doorlopend aandacht om de regionale thema's van het VSV-beleid te vertalen naar lokale prioriteiten en speerpunten, waarbij we ons als regio waardierend en lerend naar elkaar opstellen.

---

“ De nieuwe opdracht doet een groter beroep op de RMC-coördinatie dan voorheen.



## 7. Communicatie, samenhang en verbinding

Regionale samenwerking en het realiseren van samenhang en verbinding zijn noodzakelijk om alle doelstellingen uit dit meerjarenbeleidsplan te kunnen realiseren. Communicatie is essentieel om alle partijen te informeren, motiveren en enthousiasmeren.

### Communicatie, samenhang en verbinding

#### Vraagstukken

1. Dit meerjarenbeleidsplan is gericht op alle partners van RMC, onderwijs, zorg en arbeidsmarkt in de RMC-regio IJssel-Vecht, zowel regionaal als lokaal. Hoe kunnen onze partners in deze domeinen worden meegenomen in de ontwikkeling en uitvoering van het plan?
2. Hoe kan op bestuurlijk niveau de samenwerking georganiseerd en verbeterd worden tussen portefeuillehouders VSV van de gemeentes uit de regio en tussen hun collega's onderwijs, zorg en arbeidsmarkt binnen hun eigen gemeente?
3. Hoe maken we de verbinding tussen het VSV-beleid en de uitvoeringspraktijk van leerplicht en RMC? Hierbij denken we niet alleen aan informatie over de plannen en de doelen, maar ook aan de manier waarop leerplicht en RMC hun taken uitvoeren. Hoe vertalen preventief werken en een proactieve houding zich naar de praktijk? Hoe voelen leerplichtambtenaren en RMC-consulenten zich mede-eigenaar van de VSV-visie en het beleid?
4. Hoe kunnen we (uitvoerende) professionals van onze partners informeren over en betrekken bij de (uitvoering van) het VSV-beleid en hoe kunnen we hiervoor optimaal gebruikmaken van de digitale communicatiemiddelen.

5. Hoe kunnen we jongeren informeren over hun leerrecht en de rol van leerplicht en RMC? Hoe kunnen we hen bereiken en hoe kunnen we hiervoor optimaal gebruikmaken van de digitale communicatiemiddelen?

#### Doel

1. Opstellen van een communicatieplan waarin bovengenoemde vraagstukken worden opgepakt en uitgewerkt.

## 8. Financiën

### 8.1 Rijksbijdrage

Voor de uitvoering van de RMC- functie ontvangt de contactgemeente jaarlijks een bijdrage van de Rijksoverheid. Dit betreft een regionaal budget in de vorm van een specifieke uitkering. Voor de RMC-functie in de regio IJssel-Vecht is voor de periode 2021-2024 jaarlijks +/- € 949.000,00 beschikbaar. Naast deze rijksmiddelen zet iedere gemeente eigen middelen in voor de uitvoering van RMC.

Vanuit de rijksbijdrage zijn de volgende middelen beschikbaar:

1. RMC-middelen (budget 1 + 2) ( naar rato verdeeld);
2. Kwalificatieplicht (budget 3) (naar rato verdeeld);
3. Vaste voet (voor contactgemeente).

De middelen genoemd bij 1 en 2 (€ 696.140,- voor 2020) gaan naar de gemeente in de regio. De vaste voet

(ad € 252.910 voor 2020) is bestemd voor de coördinatietaken en ondersteuning van de regio.

De gemeenten Dalfsen, Zwartewaterland, Heerde, Hattum en Staphorst hebben de uitvoering van de RMC-taken uitbesteed aan regiogemeente Zwolle. Volgens afspraken opgenomen in een dienstverleningsovereenkomst met de eerdergenoemde gemeenten, wordt budget 1 en budget 2 aangewend voor de uitvoering van RMC-taken door het Zwolse team.

### 8.2 VSV-middelen

Additioneel aan de reguliere rijksbijdrage voor het uitvoeren van de

RMC-taken ontvangt contactgemeente Zwolle in de periode 2021-2024 van het rijk regionale VSV-middelen. Ook contactschool Deltion ontvangt additioneel regionale VSV middelen en is gezamenlijk met contactgemeente Zwolle verantwoordelijk om met deze middelen de regionale Vervolgaanpak VSV vorm te geven. Hierdoor kunnen RMC en onderwijs extra inzet plegen om VSV verder terug te dringen, met name gericht op de doelgroep jongeren in een kwetsbare positie.

In de Vervolgaanpak VSV wordt nauw samengewerkt met ketenpartners uit arbeidsmarkt en zorg. De contactgemeente Zwolle is budgethouder van

deze middelen, heeft hierin namens de regiogemeenten de trekkersrol en draagt zorg voor bestuurlijke besluitvorming en inhoudelijke afstemming met de regiogemeenten en onderwijs.

De samenwerking tussen onderwijs, gemeenten, arbeidsmarkt en zorg is praktisch vormgegeven in de Stuurgroep VSV en Regiegroep VSV, waarin alle partijen (en projecten) vertegenwoordigd zijn. De RMC-coördinator treedt op als programmanager en vertegenwoordigt de regiogemeenten in de stuurgroep VSV.

---

**“ Naast deze rijksmiddelen zet iedere gemeente eigen middelen in voor de uitvoering van RMC.**

# “ Alle regiogemeenten moeten instemmen met het RMC-uitvoeringsplan.

---

## 9. Monitoring en evaluatie

Dit beleidsplan vormt de basis voor een tweejaarlijks RMC-uitvoeringsplan waarin de doelstellingen en afspraken worden geconcretiseerd. Het format voor het uitvoeringsplan is als bijlage bij dit plan gevoegd. De uitvoering van het plan wordt in het tweemaandelijks beleidsoverleg gemonitord. Daarnaast vinden tweejaarlijks tussen gemeenten (uitvoering en beleid) auditgesprekken plaats met de RMC-coördinator over de voortgang en verbeterpunten ten aanzien van uitvoering en beleid. Deze monitoring en een jaarlijkse evaluatie vormen input voor eventuele bijstelling van beleid en uitvoeringsplannen.

Alle regiogemeenten moeten instemmen met het RMC-uitvoeringsplan en op basis hiervan wordt de rijksbijdrage voor RMC en kwalificatieplicht ingezet.

Om de regio te ondersteunen bij het kwalitatief monitoren wordt er beroep gedaan op een onafhankelijke deskundige die het realiseren van doelstellingen inzichtelijk maakt en hierover rapporteert.



# Bijlage

## Overzicht uitvoeringsplan Meerjarenbeleidsplan VSV Regio IJssel-Vecht 2021-2024

Note: format in excel is als los bestand aangeleverd  
zodat dit ingevuld kan worden.

## Overzicht Uitvoeringsplan Meerjarenbeleidsplan

VSV Regio IJssel-Vecht 2021-2024

THEMA	1. Integrale ondersteuning van jongeren in een kwetsbare positie		
DOELEN	1.1 Afspraken maken over positionering inhoud en uitvoering RMC rol. Bijdragen aan 1 aanspreekpunt voor jongere.	1.2 Onderzoek naar beter gebruik van systemen en data tbv integrale ondersteuning. Bijdragen aan landelijke ontwikkelingen datagestuurd werken.	1.3 In de samenwerking met partners benadrukken dat naast het behalen van een startkwalificatie, er ook aandacht moet zijn voor preventie en signalering. Daarbij zoeken we aansluiting bij de behoefte van de jongeren en ondersteunen hen om hun potentieel waar te maken.

Inzet per gemeente, als trekker: dan donker gekleurd			
Dalfsen			
Hardenberg			
Hatterij			
Heerde			
Kampen			
Ommen			
Raalte			
Staphorst			
Steenwijkerland			
Zwartewaterland			
Zwolle			

THEMA	2. Jongeren in beeld hebben en houden				
DOELEN	2.1 Jongeren van 5 - 23 jaar preventief en pro-actief monitoren: vóórdat ze uitvallen tot het moment van passende plek. Met name bij overstapmomenten: 18+, 23+, overstap naar onderwijs of arbeidsmarkt en bij uitval uit (beroeps)onderwijs.	2.2 RMC is zo nodig betrokken bij gezamenlijke intake en afnemen van test (zoals de Educatiemeter) vóórdat een jongere in een kwetsbare positie op het mbo start, zodat de jongere op de juiste opleiding start en de juiste ondersteuning krijgt.	2.3 RMC is partner bij de uitvoering motie Kwint en monitort de uitstroom uit mbo-entree en mbo-2 tot 2 jaar na uitstroom op de arbeidsmarkt.	2.4 Onderzoeken hoe leerplicht/RMC bij verzuim en schooluitval het netwerk rondom de jongere kan betrekken en inzetten met als doel verzuim en uitval te voorkomen.	2.5 Gebruik maken van de ervaringen met de pilots Verlengde Kwalificatieplicht tot 21 jaar in de G4.

Inzet per gemeente, als trekker: dan donker gekleurd					
Dalfsen					
Hardenberg					
Hatterij					
Heerde					
Kampen					
Ommen					
Raalte					
Staphorst					
Steenwijkerland					
Zwartewaterland					
Zwolle					

## Overzicht Uitvoeringsplan Meerjarenbeleidsplan

VSV Regio IJssel-Vecht 2021-2024

THEMA	3. Jongeren duurzaam naar werk begeleiden				
DOELEN	3.1 RMC sluit aan bij relevante gremia vanuit de arbeidsmarktregio Zwolle, bijvoorbeeld Leren en Werken, in verband met haar opdracht om jongeren duurzaam naar werk te begeleiden.	3.2 Stimuleren dat partners gebruik maken van instrumenten om jongeren zonder startkwalificatie op een andere manier te kwalificeren.	3.3 Als RMC i.s.m. platform werk de lokale en regionale werkgeversdienstverlening stimuleren om jongeren duurzaam op de arbeidsmarkt te plaatsen en behouden door het faciliteren van een ontwikkelperspectief voor jongeren zonder startkwalificatie (ook tussen 23 en 27 jaar).	3.4 RMC is partner in de uitvoering van de Start.route. RMC consulents voeren de intake sluitende aanpak uit en monitoren de in- en uitstroom op de arbeidsmarkt.	3.5 RMC voert de methodiek Oud-VSV uit (oa door gebruikmaken van Toekomstplan) en legt als makelaar de verbinding met onderwijs, zorg en arbeid.

Inzet per gemeente, als trekker: dan donker gekleurd					
Dalfsen					
Hardenberg					
Hatterij					
Heerde					
Kampen					
Ommen					
Raalte					
Staphorst					
Steenwijkerland					
Zwartewaterland					
Zwolle					

THEMA	4. Ruimte om flexibel te kunnen inspelen op ontwikkelingen en innovatie		
DOELEN	4.1 Na 2 jaar een tussenevaluatie plannen die richting geeft aan het vervolg van het meerjarenbeleidsplan.	4.2 RMC middelen inzetten voor pilots in de regio om domeinoverstijgend maatwerk te leveren. RMC is co-financier, verbindt partijen, monitort en deelt kennis met regiogemeenten en ketenpartners.	4.3 Tweejaarlijks onderzoek uitvoeren naar wat wel en niet werkt en resultaten verspreiden. Uitkomsten van de tweejaarlijkse auditgesprekken m.b.t. voortgang en verbetering van uitvoering en beleid hierin meenemen.

Inzet per gemeente, als trekker: dan donker gekleurd			
Dalfsen			
Hardenberg			
Hatterij			
Heerde			
Kampen			
Ommen			
Raalte			
Staphorst			
Steenwijkerland			
Zwartewaterland			
Zwolle			

## Overzicht Uitvoeringsplan Meerjarenbeleidsplan

VSV Regio IJssel-Vecht 2021-2024

THEMA	Regionale Samenwerking			
DOELEN	1. De RMC coördinator legt verbindingen en stemt op strategisch niveau af over ontwikkelingen en beleid met de domeinen onderwijs, arbeidsmarkt en jeugdhulp en met aanpalende RMC regio's. Beleidsmedewerkers van met name de gemeenten aan de rand van de RMC-regio IJssel-Vecht leggen voor de uitvoering van het VSV beleid de verbinding met de partners uit onderwijs, jeugdhulp en arbeidsmarkt in de aanpalende regio's.	2. Samenwerkingsniveau 1 kwantitatief evalueren.	3. Verkenning samenwerkingsniveau 2 vertalen in een businesscase en ter besluitvorming voorleggen aan regionaal PFO.	4. Lerend netwerk organiseren op bestuurlijk, beleidsmatig en uitvoerend niveau met leerplicht/RMC binnen de regio en met andere partners.

Inzet per gemeente, als trekker: dan donker gekleurd				
Dalfsen				
Hardenberg				
Hattem				
Heerde				
Kampen				
Ommen				
Raalte				
Staphorst				
Steenwijkerland				
Zwartewaterland				
Zwolle				

THEMA	Communicatie, samenhang en verbinding
DOELEN	Opstellen communicatieplan waarin de genoemde vraagstukken worden opgepakt en uitgewerkt.

Inzet per gemeente, als trekker: dan donker gekleurd	
Dalfsen	
Hardenberg	
Hattem	
Heerde	
Kampen	
Ommen	
Raalte	
Staphorst	
Steenwijkerland	
Zwartewaterland	
Zwolle	



