

Informatie voor de raad

Onderwerp	-	Halfjaarlijkse voortgangsrapportage Regio Zwolle december 2021
Portefeuillehouder	-	E. van Lente (burgemeester)
Eenheid	-	Visie en Strategie
Contactpersoon	-	N. Snellaars-Lamers
Contactgegevens	-	n.snellaars@dalfsen.nl
Openbaarheid	-	Openbaar

Behandeld in collegevergadering van 11 januari 2022
Behandeling in raadsvergadering van 24 januari 2022

Kernboodschap:

Het college van B&W stelt u voor kennis te nemen van de voortgangsrapportage Regio Zwolle.

Toelichting:

Regio Zwolle wil de economische hoofdstructuur van Amsterdam, Rotterdam en Eindhoven completeren door de vierde economie van Nederland te worden. Vanuit vijf regionale opgaven wordt gewerkt aan een sterke economische regio met brede welvaart; 1) economie, 2) menselijk kapitaal (HCA), 3) leefomgeving, 4) bereikbaarheid en 5) energie.

Bij de begrotingsbehandeling 2018 is toegezegd uw raad halfjaarlijks een terugkoppeling te geven. Wij hebben u afgelopen maanden met aparte raadsmemo's geïnformeerd over de verstedelijkingsstrategie. Daarnaast is uw raad door Regio Zwolle met rechtstreekse berichten geïnformeerd over het bereiken van verschillende mijlpalen. In najaar 2021 is de themacommissie regionale samenwerking Regio Zwolle geïntroduceerd.

Bijgevoegde voortgangsrapportage bundelt de (lopende) ontwikkelingen; per opgave en algemene/brede ontwikkelingen. Zo is er het afgelopen half jaar veel aandacht voor de verstedelijkingsstrategie. Komende half jaar worden onder andere stappen gezet omtrent de novi-status van Regio Zwolle, wordt de regionale investeringsagenda verder uitgewerkt en wordt vervolg gegeven aan de evaluatie van de regionale samenwerking.

Vervolg:

--

Bijlagen:

Voortgangsrapportage Regio Zwolle juli-december 2021.

Burgemeester en wethouders van de gemeente Dalfsen.

de burgemeester
drs. E. van Lente

de gemeentesecretaris
ing. S.A.D.C. van Geffen

Voortgang Regio Zwolle

Samenwerkingsverband : Regio Zwolle
Rapportageperiode : juli 2021 – december 2021
Rapportagedatum : 10 januari 2022

Kernboodschap

- Met het position paper '*Dalfsen maakt werk van prettig samenleven, samenwonen en samenwerken in een groene omgeving*' is richtinggevende inbreng geleverd in het proces van de verstedelijkingsstrategie/ MIRT, die inhoudelijk is afgestemd op het lopende proces van de Dalfser Omgevingsvisie.
- Campagne Upgrade Jezelf is een succes voor gemeente Dalfsen; hoogst percentage aanvragen voor het individuele spoor van de hele regio Zwolle
- Intensivering van de contacten met buurgemeenten; bijvoorbeeld bij de evaluatie samenwerking Regio Zwolle en opgave leefomgeving (waaronder verstedelijkingsstrategie).
- Externe positionering van Regio Zwolle is versterkt door gerichtere public affairs en door met een regionale investeringsagenda te bouwen aan drie iconprogramma's (waaronder Woon- en leefomgeving van de Toekomst).
- Samenwerking tussen Rijk en regio krijgt een structureler karakter door het verkrijgen van de status als NOVI-gebied en Regiodeal.

Inhoudsopgave

Deel 1 Highlights juli – december 2021

- A. Samenwerking, organisatie en positionering
- B. Voortgang vijf opgaven

Deel 2 Naslag

- A. Algemeen - Regio Zwolle
- B. Algemeen - Gemeente Dalfsen in Regio Zwolle
- C. Opgaven: ambities



Figuur 1: Daily urban system Regio Zwolle



Figuur 2: vijf regionale opgaven

DEEL 1: HIGHLIGHTS PERIODE JULI 2021 – NOVEMBER 2021

A. Samenwerking, organisatie en positionering

Governance

Bestuurlijk en ambtelijk samenwerken binnen de Regio Zwolle vraagt om een betrokken interne organisatie, die anticipeert op relevante regionale ontwikkelingen. Figuur 3 toont de organisatiecirkel van Regio Zwolle. In het centrum staat de Regiegroep als het besluitvormend orgaan, die omringt wordt door de vijf bestuurlijke tafels (opgaven) met hun onderliggende structuur en ook public affairs, communicatie/marketing en verkenningen/onderzoeken. De lijn van de opgaven gaat over uitvoering en expertise. De lijn van de netwerkorganisatie gaat over agendering en beïnvloeding.

In de dagelijkse praktijk betekent dit - zeker in geval van een gemeente ter grootte van Dalfsen - dat (weloverwogen) keuzes moeten worden gemaakt qua inzet/capaciteit. Het afgelopen halfjaar is, naast basisbetrokkenheid bij de verschillende opgaven, prioriteit gelegd bij werkateliers/werkgroepen gekoppeld aan de verstedelijkingsstrategie/MIRT onderzoek en de regionale crisis- en herstel aanpak Regio Zwolle.

In *deel 2 Naslag* staat meer informatie over de invulling van de interne organisatie en de bestuurlijke betrokkenheid van Dalfsen in de regionale samenwerking.



Figuur 3: organisatiecirkel Regio Zwolle

Afstemming buurgemeenten

Vanuit thematiek en op grond van de ligging van de gemeente Dalfsen redeneren we welke allianties de gemeente verder brengt. De afstemming met buurgemeenten is geïntensiveerd, mede ingegeven door strategische trajecten als verstedelijkingsstrategie. Dalfsen ligt op een scharnierpunt, grenzend aan de stad Zwolle. Vanuit de Vecht/Vechtdal zijn er bestuurlijke contacten met gemeenten Ommen en Hardenberg over onderwerpen als wonen, landbouw en water (zie meer onder B. opgave leefomgeving). Contact met gemeenten Raalte en Olst-Wijhe wordt ingegeven door de ligging in de directe ring om Zwolle. Daarnaast zijn er verbindingen met andere gemeenten, die thematisch (bijvoorbeeld energie) zijn ingegeven.

Betrokkenheid gemeenteraad bij Regio Zwolle

In bestuurlijke en ambtelijke overleggen vraagt Dalfsen veelvuldig aandacht gevraagd voor democratische legitimiteit; het betrekken van gemeenteraden en gedeputeerde staten op logische momenten in de verschillende processen. Vanwege de toenemende dynamiek en verdieping op een aantal (ruimtelijke) ontwikkelingen is dit ook nadrukkelijk ingebracht bij de recente evaluatie. Het afgelopen half jaar is een aantal noemenswaardige acties uitgezet om de betrokkenheid van de gemeenteraad bij de regionale samenwerking te stimuleren, vanuit Regio Zwolle en ook lokaal initiatief.

Voortgang Regio Zwolle december 2021

Gemeente Dalfsen

In het voorjaar 2021 is een regionale raads- en statenklankbordgroep geformeerd (vanuit elke gemeente en provincie één deelnemer), die zich specifiek over procesmatige zaken buigt (en nadrukkelijk niet op de inhoud). Hoewel de raadscommissie begin 2020 bij behandeling van de 'Visie op Regio Zwolle' de voorkeur heeft uitgesproken om als geheel bij de regionale samenwerking betrokken te zijn, heeft Dalfsen gehoor gegeven aan deze oproep. Daarmee heeft Dalfsen een raadsrapporteur Regio Zwolle.

Bij de begrotingsbehandeling 2018 is toegezegd om elk half jaar een rapportage voor de gemeenteraad te maken om terug te koppelen wat de ontwikkelingen binnen Regio Zwolle vanuit Dalfser perspectief waren. Het college informeert de gemeenteraad door het jaar heen over relevante lopende zaken via raadsmemo's, die op het raadsinformatiesysteem worden geplaatst. Het afgelopen half jaar hadden beide raadsmemo's betrekking op de verstedelijkingsstrategie. Aanvullend op bovenstaande informatievoorziening is in de 2^e helft van 2021 is een themacommissie regionale samenwerking Regio Zwolle geïntroduceerd, waar vanuit elke raadsfractie een raadslid deelneemt (en bijeenkomsten zijn toegankelijk voor alle raadsleden). De bedoeling van de themacommissie is dat wordt voorzien in het strategisch uitwisselen van actualiteit in breed Dalfser belang, waarbij de agenda van de raads- en statenklankbordgroep Regio Zwolle tevens richting geeft.

In september 2021 heeft de gemeenteraad met een motie vreemd aan de orde van de dag het college unaniem opgedragen de boodschap en insteek uit de motie over de verstedelijkingsstrategie uit te dragen.

Bij inhoudelijke webinars, die in 2021 voor raads- en statenleden uit de regio zijn georganiseerd, is meestal ook een aantal raadsleden uit Dalfsen digitaal aanwezig. Veel van deze webinars kunnen via de www.regiozwolle.info worden teruggekeken.

Gemeentesecretarissen en koppeling aan regionale thema's

Naast het instellen van de raads- en statenklankbordgroep is er ook aan ambtelijke zijde een relevante ontwikkeling om processen soepel te laten lopen en daarmee de uitvoeringskracht van de regio te verstevigen. Twee keer per jaar spreken gemeentesecretarissen elkaar over de voortgang van de ontwikkelingen binnen de regio. Alle gemeentesecretarissen zijn betrokken bij de regio en aan de slag met de regio in hun organisatie. Vanaf november 2021 is aanvullend een experimentele werkwijze gestart; tien gemeentesecretarissen verbinden zich aan een regionaal thema en denken daarbij mee over hoe sneller resultaten kunnen worden bereikt en knelpunten kunnen worden oplossen. Zij zetten hun kennis en kunde in om de ambities van de regio steviger in uitvoering te brengen. Deze werkwijze wordt na een jaar geëvalueerd.

Samenwerking: evaluatie slagvaardigheid van de regio

Bij het vaststellen van de agenda 'Regio Zwolle stappt over eigen grenzen' (2018) is tot een evaluatiemoment besloten. In opdracht van de Regiegroep is in de periode september 2020 tot juni 2021 een evaluatie naar de slagvaardigheid van de regio uitgevoerd door adviesbureau BMC. Het adviesrapport 'Doorbouwen aan een sterke Regio Zwolle' is eind juni 2021 aan de Regiegroep aangeboden. BMC doet tweeëntwintig aanbevelingen, gericht op drie centrale verbeterpunten: 1) het maken van keuzes, 2) verheldering van rollen en 3) versterking van uitvoeringskracht.

De Regiegroep neemt de aanbevelingen ter harte en heeft het regiobureau opdracht gegeven om de te volgen aanpak voor te bereiden. De regio kan niet alles tegelijk aanpakken, het vraagt om volgorde. In november 2021 is een eerste voorstel voor het plan van aanpak besproken.

De centrale ambitie van de regio is in 2030 de vierde economische topregio van Nederland te zijn. Met de Regiodeal zet de regio in op versterking van de brede welvaart, maar ook meer algemeen wordt aan de centrale ambitie vaak al toegevoegd; met oog voor de brede welvaart. Brede welvaart krijgt in Nederland steeds meer voet aan de grond als sturingsprincipe en kader voor maatschappelijke keuzes ter bevordering van de kwaliteit van leven in het 'hier en nu', rekening houdend met de gevolgen voor de kwaliteit van leven 'elders' en 'later'. In de [Regio Monitor](#) uitgevoerd door het kenniscentrum Technologie van hogeschool Windesheim is een nulmeting gemaakt voor de brede welvaart in de regio (zie deel 2. Naslag voor meer informatie). Brede welvaart staat voor de gedachte dat er meer dan alleen economische groei nodig is om onze welvaart te vergroten. Hoe helpen inzichten over brede welvaart het denken over een samenwerkingsagenda 2023-2026?

Voortgang Regio Zwolle december 2021

Gemeente Dalfsen

Vanuit de gemeente Dalfsen is de inzet om constructief mee te denken in de uitvoeringsvorm van deze vernieuwingsronde. Concrete inzet is om werk te maken van de behoefte aan het maken van keuzes, realtime informatie en verbondenheid met en draagvlak bij gemeenteraden en provinciale staten (politiek bestuurlijke context).

Partners zijn gevraagd om het 1^e kwartaal van 2022 een profiel van hun organisatie op te stellen. Wat zijn de belangrijkste kenmerken en opgaven? Gemeente Dalfsen kan hiervoor onder andere putten uit Toekomstvisie 'Voor Elkaar, omgevingsvisie, position paper en beleidsplan Inwonerbetrokkenheid.

Positionering en zichtbaarheid

Regionale investeringsagenda 2022-2030

In 2021 zijn een strategisch kader en de groeipaden in Regio Zwolle verkend om te komen tot een investerings- en ontwikkelprogramma. In de regionale investeringsagenda 2022-2030 zijn de regionale opgaven vertaald in drie icoonprogramma's:

- Icoonprogramma 1: Groeistrategie Regio Zwolle gericht op innovatie ecosysteem, investeren in mensen, mobiliteit en vestigingsklimaat
- Icoonprogramma 2: Port of Zwolle – logistieke knooppunt Regio Zwolle
- Icoonprogramma 3: Regio Zwolle – Woon- en leefomgeving van de Toekomst

In juni 2021 heeft de Regiegroep Regio Zwolle het *opbrengstendocument verkenningsfase* vastgesteld en is afgesproken om tot de zomer 2022 de icoonprogramma's 1 en 2 te verrijken en verdiepen en de ontwikkeling van business cases ter hand te nemen. De uitwerking van icoonprogramma 3 is vanwege de inhoudelijke link met verstedelijkingsstrategie en op de langere baan geschoven. Binnen de begroting van het Regiobudget is voor 2022 budget gereserveerd voor programmasturing en regie. De uitwerking van de programmaliijnen vraagt budget en de nodige inzet vanuit betrokken organisaties. Daarmee is het streven niet een evenredige spreiding van projecten en middelen over de regio of over de 22 gemeenten (geen 'verdelende gelijkheid').

De drie icoonprogramma's helpen in de profilering naar Rijk en Europa (subsidies en fondsen). Project-inhoud is daarbij altijd het uitgangspunt. Een verhoogde aandacht voor (Europese) fondsen betekent niet dat naar deze kansen toegeschreven wordt. Het betekent wél beter kijken naar projecten en ontwikkelingen en die door te vertalen naar de landelijke en Europese context. Kansen verzilveren door initiatieven op te schalen of door aan te sluiten bij initiatieven van anderen.

Regio Zwolle: zichtbaarheid bij Rijk/Europa

De Regiodeal en novi-status zijn voorbeelden waaruit blijkt dat de landelijke overheid aandacht heeft voor ontwikkelingen en opgaven in Regio Zwolle. In beide gevallen geldt daarbij een langjarige samenwerking tussen Rijk en Regio Zwolle. Op 10 januari 2022 wordt kabinet Rutte IV (VVD, D66, CDA en ChristenUnie) ten overstaan van Zijne Majesteit de Koning beëdigd. Het coalitieakkoord 'Omzien naar elkaar, vooruitkijken naar de toekomst' is op 15 december gepresenteerd. Komende tijd wordt steeds meer duidelijk wat de precieze betekenis voor de Regio Zwolle is.

Regio Zwolle is op dit moment nog beperkt geëuropeaniseerd. De regio heeft de ambitie om actiever in te zetten op Europa en gebruik te maken van de kansen die de EU biedt om de eigen ambities te verwezenlijken. Eind 2021 is een startnotitie Europastrategie besproken, onder de noemer 'zaaien voor oogsten' en bij de begroting Regio Zwolle 2022 is budget gereserveerd voor intensivering van de Europese lobby. Dat is een proces van lange adem, duidelijke profilering (choose your battles) en tijd steken in ambtelijk en bestuurlijk netwerken in Brussel/bij Europese stakeholders. Onbekend maakt onbemind.

In december 2019 trad de nieuwe Europese Commissie aan met een ambitieus beleidsprogramma (2021-2027) op het gebied van klimaat, energietransitie en digitalisering. Regio Zwolle richt zich in relatie tot Europa op de volgende prioriteiten:

1. Groene transitities, zoals klimaatadaptatie en circulaire economie, energietransitie, waterstof als nieuwe energiedrager (green deal)
2. Gezonde leefomgeving; multimodale, duurzame en slimme mobiliteit, waterrobuust bouwen
3. Digitale transitie (inclusief vaardigheden)
4. Kennis en innovatieklimaat

Voortgang Regio Zwolle december 2021

Gemeente Dalfsen

Verwachting is dat Europa voor deze prioriteiten het meest kan bijdragen in beleid, regelgeving, kennis en financiële middelen. Deze prioriteiten kennen een groot regionaal belang dan wel bestuurlijke ambitie en sluiten aan bij de opgaven uit het investeringsprogramma Regio Zwolle.

Profilering doen we als regio zelfstandig, maar vooral, en waar mogelijk en nodig, ook samen met partners (andere overheden, bedrijven, kennisinstellingen). Sinds enkele jaren werken we samen met onze regionale partners onder de noemer "Think East Netherlands" aan een internationaal profiel van Oost-Nederland.

Regio Zwolle heeft niet de schaal om zelfstandig Europees beleid te beïnvloeden dat de regio raakt. Er wordt daarom vooral in netwerkverband via de provincies/landsdelen of netwerken zoals de VNG, G40 (Zwolle is trekker van de themagroep Europa), koepels van onderwijs / ondernemers opgetrokken om Europees beleid te beïnvloeden. Extra aandacht is daarbij nodig voor de beleidsbeïnvloeding via de nationale overheid (route Den Haag-Brussel).

Corporate communicatie Regio Zwolle

Regio Zwolle is een netwerksamenwerking, die steunt op elkaar iets gunnen, groeien en grensontkennend denken en werken. Communicatie en (digitale) ontmoeting helpt om van elkaar te weten wat ons bezighoudt en waar onze gezamenlijke belangen liggen. Ook het vergaren en uitwisselen van kennis én het delen van behaalde successen is daarbij van belang.

In 2022 worden de activiteiten gerelateerd aan interne en externe communicatie en netwerkvorming gebundeld in één programma: Corporate Communicatie. In het 1^e kwartaal van 2022 wordt Masterplan Communicatie opgeleverd. De interne communicatie bij Regio Zwolle is gericht op het vergroten van kennis over de ontwikkeling van Regio Zwolle, op het vergroten van draagvlak voor Regio Zwolle bij de vier O's (medewerkers, bestuurlijk en politiek) en het bevorderen van bewustzijn wat de impact en betekenis van regionaal samenwerking is op lokale issues en andersom. De externe communicatie is gericht op (landelijke) media (pers, vakbladen) als intermediair om inwoners en ondernemers te bereiken en om kennis over Regio Zwolle te vergroten.

Zichtbaarheidsacties Dalfsen

[Zon Magazine](#): artikel/interview wethouder Van Leeuwen, adviseur werkgeversdienstverlening en beleidsadviseur sociaal domein en de eigenaar en medewerkers van Auberge 't Asje over de kansen die het horecabedrijf biedt voor mensen met een afstand tot de arbeidsmarkt, over het feit dat werken meer is dan geld, en op de wijze waarop in Dalfsen het beleid en uitvoering Participatiewet is vormgegeven. Aanleiding voor het artikel is een digitale 'tour door de regio', waar de Regio Zwolle gecharmeerd was van de Dalfser aanpak op re-integratie. Het magazine is gepresenteerd op de Regio Zwolle dag van december 2021.

[VNG Magazine](#) artikel/interview wethouder Van Leeuwen over succesvolle proef met deelfietsen in Dalfsen en een vervolg waarbij samenwerking wordt gezocht met Philadelphia.

Burgemeester Erica van Lente presenteerde als voorzitter van de Energietafel de energie-ambities in [een videofilm](#), die aan alle raadsleden (voortuitlopend op gemeenteraadsverkiezingen 2022) in de Regio Zwolle is verzonden door voorzitter Peter Snijders (sept 21).

B. Voortgang vijf opgaven

Leefomgeving

De ambitie van de opgave leefomgeving kent drie hoofdsporen:

Portefeuille wonen

Opdracht: voorstel tot regionale woonagenda (inmiddels Toekomstbeeld Wonen om dubbeling te voorkomen/verwarring provinciale woonagenda)

Voortgang/doorkijk: In samenwerking met corporaties en de markt heeft Ruimtevolk eind 2021 het ambitiedocument 'Toekomstbeeld Wonen Regio Zwolle 2050' opgesteld. Dit toekomstbeeld schetst het regionale woningmarktprofiel waarin naar voren komt wat Regio Zwolle in huis heeft op het gebied van wonen en woningen, hoe Regio Zwolle dit kan blijven vasthouden en hoe zij dit kan versterken. Het is bedoeld als handreiking naar de 22 regiogemeenten en 4 provincies en voor trajecten die gerelateerd zijn aan wonen. In 2022 wordt het toekomstbeeld gebruikt voor fase 3 van de verstedelijkingsstrategie.



Portefeuille bedrijventerreinen (kwalitatief)

Opdracht: toekomstbestendigheid bedrijventerreinen en samenhang in oplossingsrichtingen.

Voortgang/doorkijk: Regio Zwolle heeft in samenwerking met Bureau Buiten in januari 2021 een onderzoek afgerond naar de [toekomstbestendigheid van bedrijventerreinen](#). Per bedrijventerrein is onderzocht wat de huidige situatie is en wat de mogelijkheden voor de toekomst zijn.

In regionaal verband wordt voorsnog het onderwerp toekomstbestendigheid bedrijventerreinen (kwalitatief) niet uitgediept. Dit zal vooral lokaal moeten gebeuren. Lokaal zijn er kansen om met ondernemerskringen te kijken naar de bestaande bedrijventerreinen (aan de hand van verschillende parameters). Denk hierbij aan kansen voor smartgrid, collectieve activiteiten op het gebied van inkoop via parkmanagement. Via de lijn van de verstedelijkingsstrategie waar tot nog toe de nadruk lag op woningbouw zien we ook aandacht voor de woon-werkbalans. Mensen die in onze regio gaan wonen, zullen ook een werkplek zoeken en moeten vinden. In dat opzicht spelen (toekomstige) bedrijventerreinen (kwantitatief) ook een rol (zie verder bij opgave Economie).

Gerelateerd aan doorontwikkeling van bedrijventerreinen is het onderzoek interessant dat in de periode 2022-2024 door het lectoraat Energietransitie van Hogeschool Windesheim wordt uitgevoerd; hoe kunnen (regionale) overheden voorwaarden scheppen waaronder ondernemers op bedrijventerreinen een sleutelrol in de versnelling van de energietransitie kunnen pakken.

Portefeuille afspraken BO MIRT (Omgevingsagenda Oost)

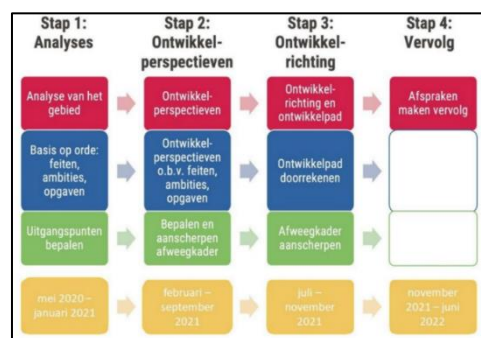
Opdracht: Uitvoeren Verstedelijkingsstrategie en gebiedsgericht MIRT onderzoek bereikbaarheid.

Waar het Rijk vraagstukken rond het BO MIRT eerder bij provincies heeft belegd, en die op hun beurt de gemeenten inschakelen, is het nu een vraag die door het Rijk bij de Regio Zwolle is neergelegd. Daarmee maakt het Rijk een andere keuze. Andersom vraagt dit de Regio Zwolle om een strategie te ontwikkelen, met de vier O's samen, op thema's die voorheen niet direct bij de regio werden belegd. Doel: met elkaar afspraken maken over investeringen in de fysieke leefomgeving, die de regio structurele impuls leveren om de regio voor lange termijn gebalanceerd te laten groeien. (wat kan de regio bijdragen aan het landelijke tekort aan woningen: hoeveel woningen zijn in dit gebied haalbaar en maximaal wenselijk om prettig te kunnen blijven leven).

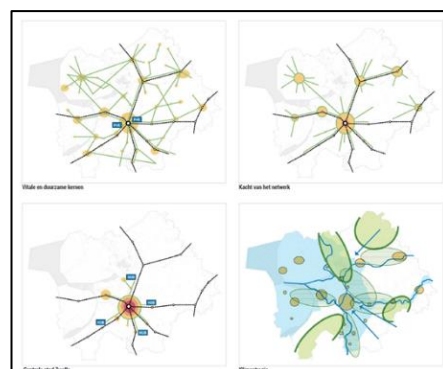
Voortgang/doorkijk: Het proces bevindt zich in (eind)fase 2.

- Fase 1: op 4 november 2020 is het [Eindrapport](#) Analysefase Verstedelijking en bereikbaarheid vastgesteld. Vanuit een feitenrelaas gericht op de kernwaarden en bedreigingen is gekomen tot een viertal integrale doelstellingen en uitgangspunten (vier uitersten).

Figuur 5: vier ontwikkelperspectieven (eindpunt fase 1/beginpunt fase 2)



Figuur 4: fasen verstedelijkingsstrategie



Voortgang Regio Zwolle december 2021

Gemeente Dalfsen

- Fase 2: Vanuit het eindrapport is een aantal ontwikkelperspectieven verder verkend, bekeken vanuit drie scenario's: 40.000 – 65.000 – 80.000 woningen.
 - Derde kwartaal 2021 stond in het teken van het ontwerpen onderzoek, in het laatste kwartaal hebben twee brede regionale bestuurs- bijeenkomsten plaatsgevonden, evenals een BO Verstedelijkingsstrategieën waarin het Rijk de voortgang met regio's bespreekt (in geval Regio Zwolle: vertegenwoordiging stuurgroep verstedelijkingsstrategie).
 - In het 1^e kwartaal 2022 neemt de stuurgroep Verstedelijkingsstrategie Regio Zwolle een besluit over de Eindrapportage van het perspectievenboek en de aanpak van Fase 3.

Gemeente Dalfsen geeft prioriteit aan het effectief volgen/input leveren op het proces van verstedelijkingsstrategie/ MIRT met daarbij een uitwisseling met het proces van de Dalfser Omgevingsvisie. Met het position paper *Dalfsen maakt werk van prettig samenleven, samenwonen en samenwerken in een groene omgeving* zijn ruimtelijke kaders en keuzes voor grondgebied van gemeente Dalfsen in het proces verstedelijkingsstrategie/MIRT ingebracht (september 2021).

De verstedelijkingsstrategie was mede aanleiding voor de drie (voltallige) colleges van de Vechtdalgemeenten om in gesprek te gaan over de intenties van de (deels in ontwikkeling zijnde) lokale omgevingsvisies. Dat heeft onder andere geresulteerd in een gezamenlijke Vechtdalbrief als reactie op de verstedelijkingsstrategie. Begin 2022 wordt dit bestuurlijk Vechtdaloverleg voor de derde keer georganiseerd. Daarnaast is ook de bestuurlijke afstemming met andere (buur)gemeenten op niveau van portefeuillehouders geïntensiveerd.

Met een motie vreemd aan de orde van de dag heeft de gemeenteraad unaniem uitgesproken het position paper Dalfsen en de Vechtdalbrief als leidende inbreng te zien totdat de gemeentelijke Omgevingsvisie is aangenomen (naar verwachting 1^e kwartaal 2022). Daarbij zijn de volgende elementen voor de raad van Dalfsen richtinggevend zijn;

- Dalfsen zet in op een groene overgang tussen stad (Zwolle) en landelijk gebied (Dalfsen).
- Dalfsen qua bouwtempo de lijn voortzet van bouwen voor eigen behoefte, waarbij we extra bouwen in kernen die dit nodig hebben voor instandhouding van het huidige voorzieningenniveau.
- We werken vanuit de waarden van de gebieden. Het ligt bijvoorbeeld niet voor de hand om een gebied waar de natuurwaarden groot zijn, in te vullen met een woningbouwprogramma. Daarbij nemen we de uitgevoerde stresstesten rond droogte en overstroming ter harte voor de locaties waar wel of niet woningbouw gerealiseerd kan worden. We willen geen nieuwe kernen creëren of buurtschappen grootschalig uitbreiden. Wel kan woningbouw op kleine schaal bijdragen aan versterking van de gebiedswaarden en het tegengaan van de verstedelijkingsdruk.
- Een goede bereikbaarheid via verschillende vervoersmodaliteiten, richting Zwolle maar ook tussen kernen zien wij als randvoorwaarde. Een schaalsprong biedt kansen voor bijvoorbeeld betere openbaar vervoer voorzieningen, zoals OV van/naar Zwolle voor inwoners van de gemeente Dalfsen en andersom voor recreanten vanuit de Regio Zwolle naar bijvoorbeeld de Lemelerberg/ Lemelerveld.

QuickScan klimaatadaptatie en watersysteem lange termijn

Analyse samenhang tussen de verschillende water(systeem)opgaven onderling en met ruimtelijke/maatschappelijke opgaven in de regio.

Afgelopen periode zijn vanuit de QuickScan bouwstenen aangeleverd die als input vanuit water en klimaat dienen in het gebiedsgericht MIRT bereikbaarheidsonderzoek en verstedelijkingsstrategie Regio Zwolle – Fase 2. Nadere uitwerking van Water & Ruimte loopt vervolgens parallel aan uitwerking van het bereikbaarheidsonderzoek.

Definitieve status [NOVI-gebied Regio Zwolle, delta van de toekomst.](#)

In 2020 is de Nationale omgevingsvisie (NOVI) door het Rijk vastgesteld. De NOVI is de langetermijnvisie van het Rijk op de toekomstige duurzame leefomgeving. Datzelfde jaar heeft Regio Zwolle, op basis van een propositie gericht op klimaatbestendigheid, de status voorlopig NOVI-gebied gekregen. In NOVI gebieden wordt een extra impuls gegeven aan de aanpak van grote vraagstukken voor de leefomgeving, die belangrijk zijn voor heel Nederland. Op 20 mei 2021 heeft Regio Zwolle als één van de acht NOVI-gebieden, een bijzondere status in de Nationale Omgevingsvisie (NOVI) gekregen gebaseerd op de verschillende complexe klimaat- en watervragen die spelen. Het watersysteem in de regio Zwolle loopt rond 2050 tegen zijn grenzen aan. Dit is aanleiding om klimaatbestendigheid te verbinden aan de groei- en veranderopgave in de regio; groenblauwe delta van de toekomst (een beweging van 'kwetsbaarheid' naar 'weerbaarheid').

Voortgang Regio Zwolle december 2021

Gemeente Dalfsen

Concreet betekent dit een langdurige samenwerking tussen Rijk en regio met accenten op het verder ontwikkelen van Regio Zwolle tot een klimaat robuuste en economisch vitale regio met een blijvend aantrekkelijke woon- en leefomgeving. De basis hiervoor is uitgewerkt in het plan van doorpakken '[Regio Zwolle laat Nederland klimaatbestendig groeien](#)'. In de uitwerking ligt regionaal een link met de verstedelijkingsstrategie en regionale investerings- en ontwikkelprogramma. Voor Dalfsen is de Klimaat-as Vechtdal relevant en geeft de in wording zijnde Omgevingsvisie richting. In februari 2022 is de startbijeenkomst voor NOVI-gebied Regio Zwolle. Uitwisseling met initiatieven van Ruimte voor de Vecht heeft daarbij ook de aandacht.

Bereikbaarheid

Bereikbaarheidsambitie Regio Zwolle

Regio Zwolle is een logistiek knooppunt tussen de Randstad en het achterland (Noord- en Oost-Nederland, Duitsland). In juni 2020 is de Bereikbaarheidsambitie vastgesteld. Doel van de ambitie is de sterke kant op het gebied van (fysieke) bereikbaarheid van Regio Zwolle, doorstroming op het hoofdnet van weg, spoor en water, te behouden en te versterken. Met de bereikbaarheidsambitie verschuift de samenwerking in Regio Zwolle van projectniveau naar een samenwerking op corridors en thema's.



Ontwikkelingen corridors

Dalfsen zit samen met Ommen en Hardenberg in corridor Vechtdal. Binnen de corridor zijn belangrijke verkeerskundige onderwerpen benoemd, voor Dalfsen zijn dit:

- Verbeteren en optimaliseren van de Vechtdallijn (treinverbinding Zwolle – Emmen)
- Ontwikkeling van Hubs in regioverband;
- Snelfietsroute F340 tussen Zwolle – Dalfsen – Ommen – Hardenberg;
- Stationsomgevingen langs de Vechtdallijn (Auto/fiets/Hub/deelvervoer)

Samen met Ommen en Hardenberg wordt de komende tijd gekeken op welke onderwerpen we in gaan zetten. Per corridor is onderzoeksgeld beschikbaar en gezamenlijk wordt gekeken waar en op welke manier we dit onderzoeksgeld het beste kunnen inzetten.

Daarnaast vindt afstemming plaats met corridor Salland, waar Raalte en Wijhe/Olst deel van uitmaken. Hierin is voor Dalfsen belangrijk:

- Opwaardering N35;
- Verbeteren doorstroming van de N348 en op de aansluiting met de N35;
- Aanleg snelfietsroutes F35 (loopt langs de N35) en verbetering fietsroute Lemelerveld - Raalte;
- Ontwikkeling van hubs, waaronder in Raalte, Heino en Lemelerveld.

N35

In de BO MIRT heeft het Rijk afspraken gemaakt met de provincie Overijssel over de N35. Beide partijen investeren € 100 miljoen euro, zodat de belangrijkste knelpunten worden aangepakt. Hierbij wordt de verkeersveiligheid, leefbaarheid en doorstroming met name op het traject tussen Wijthmen en Raalte, en rond Mariënheem verbeterd. In oktober 2021 is de eerste digitale bewonersbijeenkomst georganiseerd. Daarnaast is een meedenk en klankbordgroep samengesteld, waarbij de betrokken belangengroepen zitting in nemen. Op Dalfser grondgebied heeft Plaatselijk Belang Hoonhorst e.o. hierin zitting genomen. Periodiek wordt met Plaatselijk Belang Hoonhorst afgestemd en gekeken wat voor ons belang de belangrijkste punten zijn. Op dit moment wordt vanuit het project druk gewerkt aan een startbeslissing. Zodra de startbeslissing is vastgesteld, wordt begonnen aan de verkenning.

Gebiedsgericht MIRT-onderzoek A28

Het Meerjarenprogramma Infrastructuur, Ruimte en Transport is voornamelijk onderwerp van gesprek tussen rijk en provincies, vanuit de klassieke benadering van de drie bestuurslagen Rijk-provincie-gemeente. Eind 2018 is in het bestuurlijk overleg MIRT afgesproken dat Rijk en provincies Overijssel, Drenthe en Gelderland een MIRT-onderzoek uitvoert naar de A28. In de praktijk werkt Regio Zwolle (praktijk alledag via Daily Urban System) in het MIRT-onderzoek A28 samen met de provincies Drenthe, Gelderland en Overijssel en met het Rijk, met als uitkomst dat op korte en middellange termijn maatregelen worden uitgevoerd op het gebied van infrastructuur, vraagbeïnvloeding en verkeersmanagement.

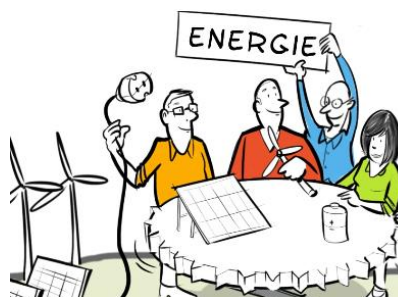
Energie

Tafel Energie

Regio Zwolle wil een bijdrage leveren aan de energietransitie. De Tafel Energie bestaat uit:

- vijf wethouders energie/duurzaamheid, één uit elk zogeheten RES-gebied,
- vertegenwoordigers uit ondernemers-, onderwijs- en bewonersorganisaties.

Vanuit een actiegerichte en flexibele werkgenda worden issues op het gebied/grensvlak van energie zo nodig gekoppeld aan andere vraagstukken, zoals de arbeidsmarkt, economie, leefomgeving en bereikbaarheid.



De toegevoegde waarde van de Tafel Energie is aanjagen, vergroten van kennis, faciliteren en ondersteunen. Hiermee is de tafel Energie aanvullend ten opzichte van de vijf Regionale Energie Strategieën (RES-sen) in onze regio, die zich richten op keuzes over bijvoorbeeld warmte en duurzame energie-opwekking. De elektriciteitsinfrastructuur geldt als katalysator in de realisatie van de klimaatdoelstellingen. Het net zit ook zonder verdere verduurzaming al tegen de grenzen van de capaciteit.

Energie en Dalfsen

- In 2021 is de RES West-Overijssel 1.0 vastgesteld (11 gemeenten), RES West-Overijssel 2.0 wordt in 2023 vastgesteld.
- Gemeenten Zwolle, Staphorst, Dalfsen en Zwartewaterland hebben bestuurlijke samenwerking afgesproken ten aanzien van grote energieprojecten in het grensgebied.
- In het grensgebied (bij Hessenpoort) wordt een energiecluster gerealiseerd met een forse netwerkuitbreiding, een biogasfabriek en een waterstoffabriek.
- In het grensgebied hebben Zwolle (Tolhuislanden) en Dalfsen (Dalfserveld) al gebieden vastgesteld voor uitbreiding van grootschalige energieproductie.

Menselijk kapitaal

Jaarrapportage Arbeidsmarktregio en werkbedrijf regio Zwolle

In 2021 was steeds meer sprake van een overspannen arbeidsmarkt. Het aantal vacatures nam toe, het aantal werkzoekenden daalde. Dit heeft ook geleid tot innovatie en ontwikkeling van adviseurs op andere thema's. Vanuit de kernwaarden 'grenzeloos denken, gunnen en groeien' is onder meer ingezet op het thema 'anders werven'. Er heeft een verkenning plaatsgevonden van het concept 'open hiring' en er is een campagne opgezet om statushouders te werven om personeelstekorten aan te vullen. De samenwerking tussen Groei Vooruit, het RMAT, de HCA en de Regio Zwolle Brigade is geïntensiveerd. Daarnaast is ingezet op harmonisatie van instrumenten, om werkgevers beter te bedienen en daarmee uitstroom van kandidaten te bevorderen. Het waarderingcijfer van werkgevers voor het werkgeversservicepunt is een 7,8 (landelijk gemiddelde: 7,4). Regio Zwolle heeft een 2^e plek behaald in de Top 5 regio banenafspraken.

Crisis en herstelaanpak Regio Zwolle

In maart 2021 stemden de deelnemende gemeente in met de voorgestelde Covid-19 crisis- en herstelaanpak voor de Regio Zwolle. De bedoeling van deze aanpak:

- Dat iedere werkgever c.q. ondernemer in Regio Zwolle zijn onderneming door de crisis kan loodsen en daarbij, waar nodig, kan rekenen op support bij het maken van keuzes over werkgeverschap.
- Iedere inwoner in Regio Zwolle vanuit zijn eigen kracht en regie aan het werk kan blijven, of zo snel mogelijk weer aan het werk komt en daarbij de mogelijkheden geboden krijgt om (ook in crisistijd) vooruit te groeien. Voor de meest kwetsbaren is aanvullende crisisdienstverlening beschikbaar.
- Iedere jongere of jeugdvolwassene zicht heeft op een stageplaats of leerbaan, op het behalen van een kwalificatie of diploma en kan een start maken op de arbeidsmarkt, met een duurzaam werkperspectief. Iedere jongere of jongvolwassene krijgt de kans om een start te maken met leven lang ontwikkelen.

Voortgang Regio Zwolle december 2021

Gemeente Dalfsen

De thema's voor komend jaar zijn: kwetsbare jongeren, de banenafpraak en hoe kunnen we de inclusieve arbeidsmarkt op de agenda houden?

Actieplan Jeugdwerkloosheid

Er zijn veel initiatieven opgezet op jeugdwerkloosheid tegen te gaan. In het actieplan Jeugdwerkloosheid zijn generieke en specifieke acties opgenomen voor jongeren die werkloos zijn of dat dreigen te laten, of voor schoolverlaters met een grotere kans op werkloosheid. Financiering vindt plaats vanuit het steun- en herstelpakket Covid-10 en het Nationaal Programma onderwijs. Er wordt gebruik gemaakt van de bestaande structuren zoals de samenwerking tussen Pro Vso scholen, RMC, MBO en HBO scholen, het RMAT (regionaal mobiliteits actie team) en Groei Vooruit van de Human Capital Agenda. Naar aanleiding van de 'zomer check up weken' gericht op jongeren hebben zich rond de 100 jongeren aangemeld bij het RMAT. Daarna is gewerkt aan de Winter Werk Weken. Er wordt een regionale visie op Jeugd & Werk opgesteld.

Succes Human Capital Agenda

In juni 2018 heeft Dalfsen commitment uitgesproken voor de doelen en werkwijze van de Human Capital Agenda van de Regio Zwolle. Met de toekenning van de regiodeal van het Rijk heeft het ontwikkelfonds van de HCA een financiële boost gekregen. Doel van de HCA is om van de Regio Zwolle en proactieve werk- en ontwikkelzekerheidsregio te maken. Sinds 2020 kunnen werkgevers individueel of in samenwerking aanvragen indienen. Per juli 2020 is ook (vervroegd) de inwonersroute opengesteld, gepubliceerd via Groei Vooruit. Na een aanmelding bij Groei Vooruit krijgen inwoners een loopbaantest of een gesprek met een loopbaancoach (beide kosteloos). Daarnaast kan Groei Vooruit ondersteunen met een scholingsvoucher van maximaal € 5.000 om een opleiding te betalen. Hiermee is Groei Vooruit dé ondersteuning voor inwoners die zich willen laten om- of bijscholen of hulp nodig hebben bij de zoektocht naar de juiste baan.

De inwoners van gemeente Dalfsen weten de weg naar Upgrade Yourself goed te vinden (228 aanvragen, regio totaal 2767 aanvragen). Het aantal aanvragen in de route individuele inwoners laat voor Dalfsen een positieve afwijking zien ten opzichte van vergelijkbare gemeenten (3x zoveel aanvragen, zie figuur 6). Dit komt voort uit een combinatie der dingen, zoals het noemen van de mogelijkheden in de telefoongesprekken met ondernemers die gebruik maken van de Now of Tozo regelingen, het doorverwijzen naar hetzelfde punt (vanuit werkgeversservicepunt) en een aantal betrokkenen met een groot netwerk in Dalfsen (lid van één van de sectortafels en een loopbaancoach). Lokaal en regionaal (in traditionele en social media) extra aandacht besteed aan dit succes.

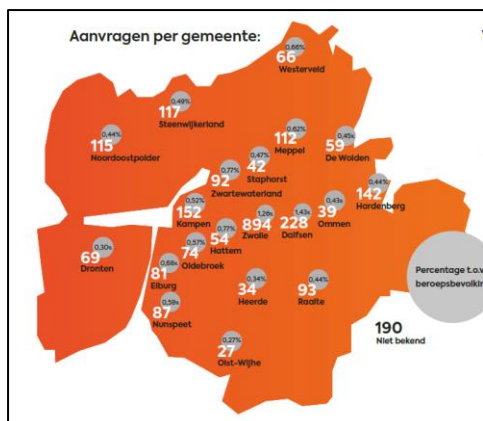
Het betekent overigens niet dat er ook 228 toewijzingen aan Dalfsenaren zijn; in de hele regio zijn er 715 toewijzingen (36 in Dalfsen), 217 aanvragen zijn in behandeling en 542 coachingsgesprekken zijn succesvol afgesloten. Van deze laatste twee categorieën is het niet bekend om hoeveel Dalfser aanvragen het gaat. Naast toewijzingen is ook een deel van de aanvragen ingetrokken/geen contact gekregen met aanvrager of zijn mensen doorverwezen.

In totaal hebben in de regio in de periode 2019-2021 771 individuele ondernemers een aanvraag ingediend, 38 Dalfser ondernemers (figuur 7). Daarvan zijn er 530 toegekend voor 1355 werknemers. Oftewel per aanvraag gaat het gemiddeld om 2,5 werknemers.

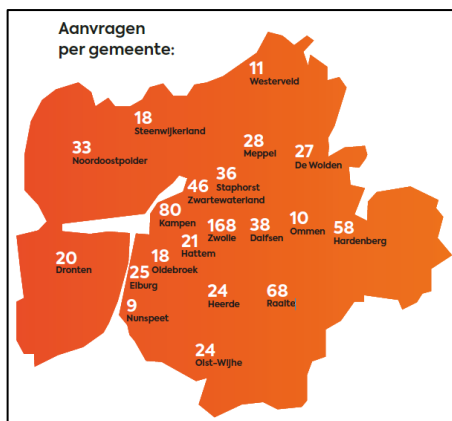
	Voortgangsrapportage juni 2021 (2020 en t/m mei 2021)	Voortgangsrapportage januari 2022 (2020 en 2021)
Individuele inwoners		
	151 aanvragen	228 aanvragen
	0,94 % (percentage tov beroepsbevolking)	1,43 % (percentage tov beroepsbevolking)
	25 toewijzingen	36 toewijzingen
Individuele werkgevers		
	27 aanvragen	38 aanvragen
	20 toegekend	25 toegekend

Tabel 1: Voortgang Human Capital Agenda (Dalfsen)

Voortgang Regio Zwolle december 2021 Gemeente Dalfsen



Figuur 6: Spoor individuele inwoners



Figuur 7: Spoor: individuele werkgever

Economie

Regio Zwolle Monitor 2021

De Regio Zwolle Monitor brengt jaarlijks de sociaal- en ruimtelijk- economische ontwikkeling in beeld aan de hand van cijfers die een goede indicator zijn voor de ontwikkelkracht van de regio. Op initiatief van Stichting Metropool Regio Zwolle, uitgevoerd door het kenniscentrum Technologie van Hogeschool Windesheim. In december is de [Regio Zwolle Monitor 2021](#) met de titel 'Winst voor later' uitgebracht. Daaruit blijkt dat de economie van Regio Zwolle zich in rap tempo van de eerste serie lockdowns heeft hersteld. Na de forse krimp in coronajaar 2020 is de groei in 2021 bovengemiddeld hoog. In 2020 kromp de economie van Regio Zwolle met 2,8%, terwijl de krimp landelijk op 3,7% lag. Voor heel 2021 wordt een economische groei van 4,7% voorzien in Regio Zwolle – wat substantieel hoger is dan het Nederlandse gemiddelde van 3,9%.

Economic Board Regio Zwolle

In 2021 heeft de Board extra aandacht voor de thema's digitalisering bij ondernemers, leiderschap en het startup ecosysteem. Er is directe aantakking van Dalfser ondernemers op ontwikkellijnen vanuit Economic Board.

Regiodeal en economie

Circulariteit is een belangrijk transitiethema binnen de Regio Zwolle. Bij de uitwerking van de Regio Deal was circulariteit een centraal centrale (actielijn), met twee regiobrede projecten. De [Circulaire Academie voor Ondernemers](#) (werktitlel) was één van deze projecten, na een voorbereidingsfase in november met de eerste activiteiten voor ondernemers. Er volgt in 2022 een uitrol met (incompany) trainingen circulariteit voor ondernemers.

Toekomstbestendige bedrijventerreinen

In de tweede helft van 2020 voerde Bureau Buiten in opdracht van Regio Zwolle een onderzoek uit naar de toekomstbestendigheid van bedrijventerreinen. Eén van de vijf grote sectoren is bedrijventerreinen, waar het klimaatakkoord zich op richt: er is een grote opgave om te verduurzamen. Het [onderzoeksrapport](#) brengt voor 170 bedrijventerreinen in beeld waar kansen liggen voor het verstevigen van het bestaand vestigingsklimaat (figuur 8 en 9). Bedrijventerreinen zijn op basis van de uitkomsten onderverdeeld in de groepen 'koploper', 'peloton', en 'achtervolger'.

Er is een online dashboard waarin resultaten kunnen worden opgezocht en met elkaar worden vergeleken. Zo is het terrein Rondweg in Dalfsen is koploper met de hoogste score op het thema Next Economy. De algemene resultaten laten zien dat de regio goed op weg is, maar dat er op bepaalde thema's nog kansen liggen die verzilverd kunnen worden. Komende vervolgstappen zullen zich richten op verdere optimalisatie van de inrichting en het gebruik van bedrijventerreinen. Daarmee is de rapportage aanleiding om het gesprek met de ondernemerskringen aan te gaan. Hoe lokaal met deze informatie wordt omgegaan is afhankelijk van de ondernemerskringen. Waar mogelijk zullen we initiatieven faciliteren.

**Bijlage 1: Overzicht
bedrijventerreinen meegenomen
in onderzoek**

Overijssel

Naam terrein	Gemeente	Type terrein
De Grift	Dalfsen	Logistiek terrein
De Meele	Dalfsen	Gemengd bedrijventerrein
Den Hulst / De Evenboer	Dalfsen	Logistiek terrein
Rondweg	Dalfsen	Gemengd bedrijventerrein
T Fabriek	Dalfsen	Logistiek terrein
Uitbreiding De Grift Iii	Dalfsen	Gemengd bedrijventerrein
Welsum	Dalfsen	Gemengd bedrijventerrein

Figuur 8: onderzochte bedrijventerreinen

**Uit het rapport Toekomstbestendige
bedrijventerreinen:**

Belangrijkste opgaven / kansen voor Dalfsen:
Uitbreiding de Grift III – Nieuwleusen,
Dalfsen Bedrijventerrein is nog in ontwikkeling,
biedt kansen om vastgoed en openbare ruimte
direct duurzaam in te richten en daarvoor ook
gebruik te maken van SDE-subsidies.

Aandachtspunten:

- Grote hoeveelheid dakoppervlak om te benutten
- Energieinfrastructuur uitbreiden
- SDE subsidies promoten / benutten

Figuur 9: informatie de Grift III

Move Digi | digitale werkplaats

Regio Zwolle beschikt tot 2023 over een digitale werkplaats waar 750 studenten het bedrijfsleven (250 ondernemers) helpen met het verbeteren van digi-skills (nieuwe website, SEO-teksten, Googleranking). Medewerkers van bedrijven worden hiermee digitaal sterker en bedrijven online beter vindbaar. Voor Dalfser ondernemers kosteloos advisering op maat, voor de studenten de gelegenheid ervaring op te doen, In Kernpunten (gemeentepagina's Dalfser Marskramer) werd in het najaar van 2021 regelmatig aandacht gevraagd voor MoveDigi.



Integratie Human Capital Agenda – Economie

Er wordt een herstelplan 2022 geformuleerd als pilot voor de integratie Human Capital Agenda – Economie. Dit vanuit de gedachte: werkgelegenheid wordt door de economie gecreëerd, en andersom.

De komende periode van herstel na de coronacrisis, tot eind 2022, wordt gebruikt als pilotperiode om van een op crisis geënte aanpak door te ontwikkelen naar een aanpak van herstel en groei in een transformerende regio. Daarbij moet inzichtelijk worden wat deze integratie vanaf 2023 van iedere betrokken partner verwacht.

Om te komen tot een strategische samenwerking voor de toekomst, en daadwerkelijk een situatie te creëren van 1+1=3, vormt een aantal uitgangspunten de basis op grond waarvan de verdergaande samenwerking in de pilotfase tot eind 2022 kan worden vormgegeven.

- A. Publiek-private samenwerking blijft de kern van de aanpak.
- B. De samenwerking gaat uit van specifieke rolname door alle partijen.
- C. Er is continu oog voor het realiseren van toegevoegde waarde in de uitvoering en aanpak richting werkgevers en inwoners.
- D. Bestuurlijke overleggen worden waar mogelijk optimaal en efficiënt benut in de bestaande structuren om overlap en veelvuldig overleggen te voorkomen. Dat houdt in dat de Economic Board en portefeuilles economie worden benut als het DB HCA en de portefeuilles arbeidsmarkt.
- E. Instrumentarium en loketten worden efficiënt ingezet.

Bovenstaande insteek leidt ertoe dat er in 2023 een integrale uitvoeringsorganisatie HCA- staat, waarna verkend kan worden hoe de bestuurlijke governance vormgegeven kan worden. Om de voortgang op de herstelplan 2022 te monitoren en vinger aan de pols te houden in de pilotfase tot integratie van de domeinen HCA en Economie, worden de bestuurlijke gremia gerelateerd aan de crisis geënte aanpak samengevoegd in een samengesteld bestuur.

Regio Zwolle Brigade 2022

Ondernemersorganisaties, overheden en onderwijsinstellingen richtten samen in 2020 de [Regio Zwolle Brigade](#) op om expertise te bundelen en daarmee ondernemers te helpen door de crisis te komen. In opdracht van het huidige Arbeidsmarkt-HCA-partnersoverleg 'cockpit' en Economie, het kernteam Economic Board wordt dit samenwerkingsverband in 2022 gecontinueerd. De Regio Zwolle

Voortgang Regio Zwolle december 2021

Gemeente Dalfsen

Brigade is er voor alle ondernemers in Regio Zwolle, waarbij de ondersteuningsbehoefte van de ondernemer per fase kan verschillen. Proactief worden ondernemers geholpen die vallen onder de groeiers en de getroffen door de coronacrisis. De overige ondernemers worden geholpen als zij zichzelf melden bij het 'loket'.

Wat doet de Regio Zwolle Brigade:

- Ondersteunt ondernemers bij het formuleren van zijn vraag
- Verwijst & verbindt naar en van het juiste initiatief in de Regio Zwolle
- Organiseert & faciliteert ontmoetingen
- Deelt kennis & ervaringen
- Signaleert & brengt onder de aandacht onderwerpen aan de juiste tafels t.b.v. lobby en ontwikkelen dienstverlening
- Verzamelt data
- Is de landingsbaan voor de Heroriëntatie TOZO

Veel partijen en initiatieven zijn actief in onze regio om ondernemers te faciliteren bij het ondernemen. Iedere partij met toegevoegde waarde voor de genoemde vraagstukken is welkom om zich aan te sluiten. In de onderstaande afbeelding een greep van de samenwerkingspartners voorafgaand:



Figuur 10: samenwerkingspartners Regio Zwolle Brigade

Verbinding lokale ondernemers(kringen) versterken

Binnen de vervolgaanpak Regio Zwolle Brigade start een pilot om samenwerking, juist op lokaal niveau, met het WSP/ Kennispoort / VNO-NCW te versterken. Dalfsen heeft zich in november 2021 voor deze pilot aangemeld om hierin mee te draaien.

DEEL 2: NASLAG

A. Algemeen – Regio Zwolle

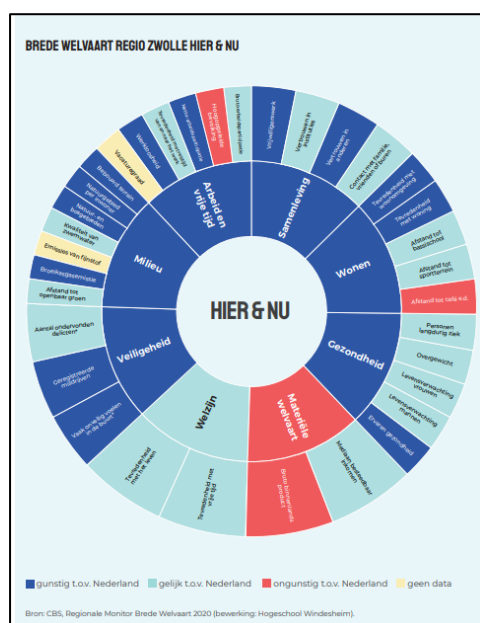
Samenwerkingsverband Regio Zwolle

De gemeente Dalfsen is onderdeel van Regio Zwolle (2009), een licht bestuurlijk samenwerkingsverband van ondernemers, onderwijs, maatschappelijke organisaties en overheid. Het samenwerkingsverband bestaat uit 22 gemeenten, verdeeld over vier provincies. Regio Zwolle bestrijkt het gebied rond Zwolle, waarin mensen veelal hun inkomen verdienen en gebruik maken van infrastructuur, openbaar vervoer en ook voorzieningen als zorg, onderwijs en cultuur benutten (het zogenaamde *Daily Urban System*). De regio heeft 750.000 inwoners en 400.000 arbeidsplaatsen. Gemeente Dalfsen is met ruim 28.500 inwoners qua inwoneraantal de 10^e gemeente in Regio Zwolle.

De ambitie van Regio Zwolle is in 2018 samengevat in de 'Nieuwe Agenda'. Regio Zwolle wil de economische hoofdstructuur van Amsterdam, Rotterdam en Eindhoven completeren door de vierde economie van Nederland te worden. Vanuit vijf regionale opgaven wordt gewerkt aan een sterke economische regio. De opgaven zijn economie, menselijk kapitaal (HCA), leefomgeving, bereikbaarheid en energie en worden visueel weergegeven in een bloemblad.

Regio Zwolle Monitor 2021 – Winst voor later (kenniscentrum Technologie van hogeschool Windesheim)

Brede welvaart staat voor de gedachte dat er meer dan alleen economische groei nodig is om onze welvaart te vergroten en krijgt in Nederland steeds meer voet aan de grond als sturingsprincipe en kader voor maatschappelijke keuzes ter bevordering van de kwaliteit van leven in het 'hier en nu', rekening houdend met de gevolgen voor de kwaliteit van leven 'elders' en 'later'. Hieronder in beeld en woord de nulmeting brede welvaart Regio Zwolle (uit: Regio Zwolle Monitor 2021 'Winst voor later')



Figuur 11: Brede Welvaart hier en nu



Figuur 12: Brede Welvaart later

Brede welvaart hier en nu

De algemene indruk van de brede welvaart in het hier en nu in Regio Zwolle is dat voor het merendeel van de thema's de balans, ten opzichte van Nederland, positief uitstlaat. Dat wil zeggen dat inwoners van Regio Zwolle, in vergelijking met het Nederlands gemiddelde, onder meer tevredener zijn met de woonomgeving, relatief veel natuurgebied tot hun beschikking hebben, minder vaak werkloos zijn, een betere gezondheid ervaren, zich veiliger voelen en relatief veel vertrouwen hebben in anderen en meer vrijwilligerswerk doen. Daarentegen zijn inwoners minder vaak hoogopgeleid dan elders in het land en blijkt het bbp per inwoner lager te liggen dan het landelijk gemiddelde.

Brede welvaart later

Brede welvaart later heeft betrekking op de hulpbronnen die volgende generaties nodig hebben om een zelfde niveau van brede welvaart te kunnen bereiken als de huidige generatie. Daarbij worden vier kapitaalvormen onderscheiden die randvoorwaarden zijn om in de toekomst brede welvaart te (kunnen) genereren in de regio, namelijk: economisch kapitaal, natuurlijk kapitaal, menselijk kapitaal en sociaal kapitaal. In vergelijking met de brede welvaart hier en nu steekt de brede welvaart later minder positief af. Voor economisch kapitaal blijkt de balans positief uit te slaan; Regio Zwolle presteert per saldo gunstiger dan het landelijk gemiddelde. Het menselijk en natuurlijk kapitaal van Regio Zwolle wijkt per saldo niet af van het Nederlands gemiddelde. Door databeperkingen ontbreekt een robuust cijfer voor sociaal kapitaal dat is toegesneden op Regio Zwolle. Wel is bekend dat in de vier provincies die het gebied van Regio Zwolle (deels) overlappen, met uitzondering van Flevoland (inclusief de grote steden Almere en Lelystad), het sociale kapitaal gemiddeld genomen hoger ligt dan het landelijk gemiddelde.

Governance Regio Zwolle

Regio Zwolle is een lichte netwerksamenwerking, uniek in Nederland. Er wordt ingezet op stevige coalitievorming met duidelijke afspraken rondom opgaven. Gemeenten, provincies en andere partners bepalen per opgave of deelname aan en investeren in een opgave gewenst is (coalitions of the willing).

In de Regio Zwolle wordt gestreefd naar een breed maatschappelijk draagvlak voor de gedefinieerde opgaven. De Regiegroep is het besluitvormend orgaan van Regio Zwolle (vanaf 2018 – Nieuwe Agenda Regio Zwolle). De Regiegroep bestaat uit vertegenwoordigers uit de vier O's (overheid, onderwijs, ondernemers en maatschappelijke organisaties) en bewaakt de grote lijnen van de regionale samenwerking. Dat betekent monitoring van de ontwikkeling van de samenwerking, zowel voorgang als vernieuwing op inhoud, proces en relatie. Vanuit elke provincie schuift er één gemeente aan. De afgevaardigde voor de Overijsselse gemeenten (wethouder gemeente Raalte) heeft een grote achterban met tien gemeenten. Ter voorbereiding kunnen de Overijsselse gemeenten ambtelijk reageren op de vergaderstukken, waarbij deze reacties voor de afgevaardigde worden betrokken in de voorbereiding. De optie tot telefonische voorbespreking (maakte gemeente Dalfsen standaard gebruik van), heeft in de tweede helft 2021 plaats gemaakt voor de optie om aan te schuiven bij een gezamenlijk digitaal overleg.

Het bestuurlijk kernteam (burgemeesters betrokken gemeenten en gedeputeerden van vier provincies) is primair bedoeld om de aansluiting van de gemeenten te borgen, omdat die niet allemaal direct in de Regiegroep zijn vertegenwoordigd.

Agenda Regio Zwolle ‘Regio Zwolle stapt over eigen grenzen’ (2018)

Geld. Hoe organiseren we op aanvaardbare wijze de benodigde financiële middelen?
Invloed. Hoe organiseren we op aanvaardbare wijze de benodigde snelle besluitvorming?
Uitwerking vraagstukken nieuwe agenda: zie figuur 13

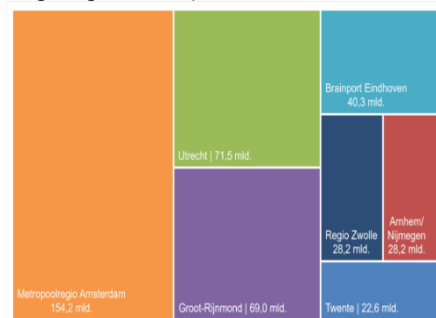
Economie	Onze economie floreert - met respect voor het ecologisch plafond - op topniveau, heeft een hoog aanpassingsvermogen en betreft zoveel mogelijk mensen in het arbeidsproces.	Succesvolle sectoren Kansrijke sectoren Veelbelovende trends
Menselijk Kapitaal	Inwoners van Regio Zwolle kunnen zich ontplooiën, kunnen mee in de zich dynamisch ontwikkelende samenleving, doen wat ze kunnen en ervaren dat als zinvol en bevredigend.	Beschikbaarheid Wendbaarheid Inclusiviteit
Leefomgeving	In Regio Zwolle woon en leef je met plezier in een veilige en gezonde omgeving, je komt graag in de regio recreëren.	Gezondheid Veiligheid Hoogwaardige voorzieningen
Bereikbaarheid	Regio Zwolle is goed bereikbaar via het net van rail, water en wegen. Steden en kernen zijn snel toegankelijk en je hebt overal een snelle digitale verbinding.	Verbinding extern Verbinding intern via weg, spoor, water, lucht, digitaal
Energie	Regio Zwolle speelt proactief in op de toekomst door innovatieve manieren van energietransitie en klimaatadaptatie.	Duurzame ontwikkeling • Energietransitie • Klimaatadaptatie • Circulariteit

Figuur 13: Opgaven Agenda Regio Zwolle stapt over eigen grenzen

Regio Zwolle: zichtbaarheid bij Rijk/Europa

In nationaal perspectief is de trend zichtbaar dat Regio Zwolle de aansluiting maakt op de economische hoofdstructuur van Nederland. Regio Zwolle is na de Randstad de sterkst groeiende regio in Nederland, zowel qua inwoneraantal (780.000 inwoners) als werkgelegenheid (400.000 arbeidsplaatsen) (figuur 14).

De ambitie van Regio Zwolle is om de vierde economische topregio van Nederland te worden. Regio Zwolle heeft een duidelijke regiopropositie en kernboodschap (4^e economische regio, “squaring the triangle”, Groeien in balans) en positieve naamsbekendheid. Die ambitie waar maken vraagt om de stedelijke en economische groei hand in hand te laten gaan met de noodzakelijke aanpassing aan het klimaat en de noodzakelijke regionale verbondenheid en (intern)nationale bereikbaarheid. Bovendien is beschikbaarheid en wendbaarheid van het menselijk kapitaal een belangrijke randvoorwaarde.



Figuur 14: bruto regionaal product

In het najaar 2020 is een strategische lobbyagenda opgesteld, om de mogelijkheden en kansen in Den Haag en Brussel effectiever te benutten. De accenten in de lobbyagenda Regio Zwolle liggen op doorontwikkeling tot een aantrekkelijke, klimaatbestendige en economisch vitale regio waarin de bereikbaarheid geborgd is. Dit vanuit de volgende lijnen:

- Ruimte voor de toekomstbestendige arbeidsmarkt – Regio Zwolle dé leven lang ontwikkelregio
- Ruimte voor de economie van morgen – Regio Zwolle: demodelta van economische verandering bij het mkb
- Ruimte om te experimenteren met klimaatoplossingen - Regio Zwolle: (inter)nationale demodelta voor klimaatbestendige groei en duurzame verstedelijking
- Ruimte voor groei in slimme en duurzame mobiliteit - Regio Zwolle smart 'hub' in het (inter)nationaal goederen- en personenvervoer

Campagnes

Mei 2021: [kabinetsaanbod](#) vanuit regio aangeboden aan de informateur en de fractievoorzitters, ondersteund door een uniek [filmpje met spoken word](#)

Maart 2021: [Nederland slim benutten](#) vanuit de regio's van landsdeel Oost in de aanloop naar de Tweede Kamerverkiezingen in maart 2021.

[De Akte van Oost](#): regionale verklaring van Kandidaat-Kamerleden uit Oost-Nederland van negen politieke partijen in aanloop naar de verkiezingen

Inventarisatie Europese subsidie Regio Zwolle

Regio Zwolle heeft een onderzoek laten uitvoeren naar Europese middelen, die in Regio Zwolle landen. Het onderzoek wijst uit dat bedrijven, instellingen en overheidsorganisaties de weg naar Brussel goed weten te vinden met kansen tot verbetering. In de periode 2014-2020 heeft Regio Zwolle voor ruim € 154 miljoen subsidies weten te verwerven uit Europa, toegekend aan 1.348 verschillende projecten in de regio. Het onderzoek laat zien dat iedere Europese subsidie euro leidt tot een totale investeringsimpuls van € 1,73. Die totale investeringsimpuls in de regio komt hiermee op ruim € 267 miljoen. Gedane investeringen leiden tot extra werkgelegenheid, vooral bij het mkb. Dit positieve werkgelegenheidseffect in de regio Zwolle bedraagt naar schatting bijna 5.000 arbeidsplaatsen. In Dalfsen gaat het om 49 projecten, goed voor € 5.325.549 aan Europese subsidies. Daarmee komt de Europese subsidie per inwoner per jaar (Dalfsen: €189) dichtbij het gemiddelde van de hele Regio Zwolle (€201). Waarbij in gemeente Zwolle per inwoner € 480 aan Europese subsidie binnenkomt. Absolute uitschieter is de gemeente Noordoostpolder, met €709 per inwoner, wat verklaart wordt door de subsidies die het Nationaal Lucht- en Ruimtevaartlaboratorium in Marknesse ontvangt.

Communicatie Regio Zwolle

Om de kennis over Regio Zwolle te waarborgen en om communicatie over Regio Zwolle makkelijker te maken, is een [toolkit Regio Zwolle](#) met algemene informatie ontwikkeld. De toolkit bevat veel informatie over Regio Zwolle en maakt het makkelijker voor inwoners en stakeholders om Regio Zwolle te begrijpen en in vogelvlucht een beeld over Regio Zwolle te vormen.

Meer informatie en nieuwsberichten over Regio Zwolle staan op www.regiozwolle.info.

B. Algemeen – Gemeente Dalfsen in Regio Zwolle

Visie op Regio Zwolle 2020

Op 13 januari 2020 heeft de raadscommissie kennis genomen van de Visie op Regio Zwolle 2020 en gediscussieerd over grip op Regio Zwolle. De raadscommissie wil actief inzetten op de regio. De Visie op Regio Zwolle 2020 biedt een prioritering voor de gemeente Dalfsen binnen de vijf opgaven. Er wordt belang gehecht aan een goede borging van Regio Zwolle in de ambtelijke organisatie, maar ook een goede communicatie met college en raad en met andere partners in de Regio. Er is een voorkeur uitgesproken om als hele raad goed betrokken te raken.

Financiën

Begroting Regio Zwolle 2022: € 2.829.000

Bijdrage gemeente Dalfsen, begroting gemeente Dalfsen 2022-2025, regionale samenwerking Regio Zwolle: € 119.000

- Basisbijdrage: € 2,35 x inwoners peildatum 1 januari 2021 (circa € 67.000)
- Bijdrage HCA (programma coalition of the willing) € 52.000

Vanuit de basisbijdrage worden de volgende structurele zaken aangestuurd:

- Bundeling capaciteit en deskundigheid met de 4O's op de vijf gezamenlijke regionale opgaven en economische agenda (EBRZ)
- Gezamenlijk public affairs en marketing
- Gezamenlijk onderzoekscapaciteit (bijvoorbeeld Regio Zwolle monitor: initiatief van ondernemers en onderwijs)
- Gezamenlijke landelijke lobby
- Kansen in gezamenlijk bedrijfsvoering (bijvoorbeeld [Talentenregio](#))
- Faciliteiten voor meer innovaties en kansen voor netwerken voor bedrijven ([Kennispoort](#), met [voorbeeld Dalfsen](#))
- Netwerk/platform voor nieuwe samenwerkingskansen (zoals omgevingsagenda Oost/NOVI, Regiodeal) met Rijk en provincies en Europa

Betrokkenheid gemeente Dalfsen in Regio Zwolle

Dalfsen zit aan de bestuurlijke tafels Economie en Leefomgeving (zie onderstaande tabel). Vanuit het voorzitterschap van de tafel Energie, neemt burgemeester Van Lente deel aan de Regiegroep. Gemeente Dalfsen wordt in de Regiegroep vertegenwoordigd door de Overijsselse afgevaardigde (wethouder Melenhorst, gemeente Raalte). De tafel Energie telt één vertegenwoordiger namens elk van de vijf RES-sen binnen Regio Zwolle. Vanuit RES West-Overijssel (en dus gemeente Dalfsen) is dat wethouder A. Mussche (Staphorst). Voor de opgave menselijk kapitaal is er geen bestuurlijke tafel, maar is er bestuurlijke betrokkenheid via het regionaal werkbedrijf en/of betrokkenheid bij HCA. Gemeente Dalfsen neemt deel aan de griffiertafel en het secretarissenoverleg.

	Zwolle	Dalfsen	Ommen	Hardenberg	Raalte	Staphorst
Regiegroep	vz P. Sniijders R. de Heer	E. van Lente (tafel Energie)	x	x	M. Dadema (tafel bereikbaar) D. Melenhorst (Overijsselse afvaardiging)	x
Economie	R. de Heer	A. Schuurman	B. Jaspers Fajier	A. te Rietstap	D. Melenhorst	L. Mulder
Bereikbaarheid	W. Dogger	x	x	A. te Rietstap	vz M. Dadema (corridor Salland)	x
Leefomgeving	E. Anker	E. van Lente (A. Schuurman)	x	x	W. Wagenmans	x
Energie	x	x vz. E. van Lente	x	x	x	A. Mussche
Menselijk kapitaal (HCA)	Arbeidsmarkt: R. de Heer HCA: R. de Heer	Arbeidsmarkt: R. van Leeuwen HCA: nee	Arbeidsmarkt: L. Bongers HCA: nee	Arbeidsmarkt: M. Looman HCA: nee	Arbeidsmarkt: J. van Loevezijn HCA: nee	Arbeidsmarkt: A. Mussche HCA: nee

Voortgang Regio Zwolle december 2021

Gemeente Dalfsen

Tabel 2: Bestuurlijke betrokkenheid gemeente Dalfsen en buurgemeenten

Gemeentesecretarissen: werkwijze koppeling met regionale thema's

Experimentele werkwijze 2022 (wordt na één jaar geëvalueerd):

Als eerste adviseur van het college van burgemeester en wethouders en directeur van de ambtelijke organisatie heeft een aantal gemeentesecretarissen zich verbonden aan een regionaal thema om mee te denken over hoe we sneller resultaten bereiken en knelpunten oplossen.

- Economie: Dhr. M. Veeger (Zwolle)
- Human Capital en Regio Deal: Mevr. K. Cornelissen (Raalte)
- Bereikbaarheid: Dhr. B. van Zuthem (Heerde) en mevr. C. Swart (Urk)
- Leefomgeving en NOVI-gebied: Dhr. S. Kastelein (Meppel) en Dhr. D. Zielhuis (Olst-Wijhe)
- Energie: Dhr. S. Ruddijs (Zwartewaterland)
- Investeringsagenda: Mevr. T. van Lenthe (Dronten)
- Public affairs: Dhr. N. Middelbos (Kampen)
- Ambitie, agenda, brede welvaart: Mevr. I. Oostmeijer-Oosting (Hardenberg)

Interne organisatie

De interne aanpak om ontwikkelingen van Regio Zwolle te volgen en een gerichte bijdrage aan de regionale samenwerking te geven:

- Interne bloemblaadjesoverleg; een ambtelijke begeleidingsgroep, onder begeleiding van de account Regio Zwolle met deelnemers die inhoudelijk betrokken zijn bij één van de vijf opgaven (verantwoordelijk om deel te nemen aan externe overleggen op het beleidsterrein en annotaties voor te bereiden voor collegeleden) en aangevuld met een communicatieadviseur. Bilaterale overleggen naar behoefte. Zo is er voor opgave leefomgeving, en meer specifiek voor de verstedelijkingsstrategie, een zogenaamde 1^e ring-groep geformeerd. Deze groep bespreekt de dagelijkse voortgang en informeert waar nodig een bredere groep medewerkers. Voor de opgave menselijk kapitaal richt de betrokkenheid zich op de arbeidsmarktregio (mensen zonder werk, met bijstand vanuit de gemeente/participatiewet) en de Human Capital Agenda (HCA). Dalfsen neemt actief deel aan het werkbedrijf van de Arbeidsmarktregio Zwolle. Voor HCA zit Dalfsen niet rechtstreeks aan tafel, maar voortgang en ontwikkelingen worden gevolgd via het Werkbedrijf en PO Economie.
- Intern bestuurlijk overleg met het voltallige college (per kwartaal) om elkaar te informeren en grote lijnen formeel te bespreken.
- Afstemming met portefeuillehouders naar behoefte (Regiegroep, bestuurlijk kernteam, event. Bestuurlijke tafels)
- Afstemmingsmoment tussen griffier en account Regio Zwolle (halfjaarlijks) om ontwikkelingen te delen.
- In de 2^e helft 2021 is gestart met themacommissie regionale samenwerking Regio Zwolle: meerdere keren per jaar, naar behoefte. Ook een link naar de regionale Rasds-en statenklinkbordgroep.

Bovenstaande bestuurlijke en ambtelijke overlegstructuur vertaalt de opgaven en besluiten in Regio Zwolle naar de lokale situatie en andersom om lokale belangen en behoeften op een goede wijze te borgen in de regio. De account vormt daarin de centrale schakel tussen Regio Zwolle en de gemeente Dalfsen en is aanjager van deze afstemming en samenwerking aan de opgaven van Regio Zwolle.

De account is ook betrokken bij de algemene vraagstukken als evaluatie, investerings- en ontwikkelplan en annotaties voor Regiegroep en bestuurlijk kernteam.

Raadsmemo's 2021

- Mei: Regio Zwolle en Nationale Omgevingsvisie (NOVI)
- Juni 2021: Regio Zwolle en voortgang Human Capital Agenda
- Juni 2021: Afstemming Vechtdalgemeenten
- September 2021: Verstedelijkingsstrategie Regio Zwolle (position paper Dalfsen)
- September 2021: Regio Zwolle_Vechtdalbrief in reactie op Verstedelijkingsstrategie

C. Opgaven: ambities

Economie

De opgave Economie vormt de kern van het bloemblad en is daarmee de basis van het samenwerkingsverband Regio Zwolle. Aan het thema economie wordt uitvoering gegeven in de [Economic Board Regio Zwolle](#) (sinds 2013). In de Board zitten partners vanuit ondernemers, onderwijs, omgeving en overheid. De Economic Board Regio Zwolle heeft een eigen economische agenda: Economische agenda Regio Zwolle 2018-2022, *Infrastructure for Growth*.

Regio Zwolle kent bovengemiddeld veel maakbedrijven, waaronder veel MKB- en familiebedrijven. Dat geldt ook voor de gemeente Dalfsen. De Economic Board zet via diverse bewezen sectoren in op verbinding en versterking van de economische ontwikkeling in Regio Zwolle, zoals de versterking van het ecosysteem voor ondernemerschap, verkennen kansrijke mogelijkheden vrijetijdseconomie en de programmering van het Health Innovation Platform. De rol van de Economic Board verschilt afhankelijk van het onderwerp. Soms treedt de Board op als initiator of agendavormer. In andere gevallen beperkt de rol zich tot verbinder of ambassadeur.

Uitdagingen voor familiebedrijven - Family Next

Na de start van het project Family next in september 2020 werd op 22 april 2021 een online kennissessie "Uitdagingen voor familiebedrijven – Family next" georganiseerd.

Doelstelling is familiebedrijven in Overijssel te stimuleren tot vernieuwing en in te spelen op maatschappelijke ontwikkelingen als duurzaamheid, digitalisering en robotisering. Ook de bedrijfsopvolging is een belangrijk thema binnen de MKB deal. Familiebedrijven worden hierbij begeleid en ondersteund, onder andere in de vorm van vouchers voor advies en coaching door ervaren ondernemers. De partners van Family Next zijn het Landelijke Expertisecentrum Familiebedrijven van Hogeschool Windesheim, de Provincie Overijssel, Kennispoort Regio Zwolle, MKB Deventer en Ondernemend Twente.

Menselijk Kapitaal

De (economische) ontwikkeling van Regio Zwolle staat of valt met de beschikbaarheid van gekwalificeerde mensen. Beschikbaarheid, wendbaarheid en inclusiviteit zijn daarbij kernwoorden. De beste mensen op de juiste plek. Menselijk kapitaal gaat over de competenties, kennis, sociale en persoonlijke vaardigheden in de regio.

De Human Capital Agenda is een coalition of the willing, waar Dalfsen zich voor 2019 tot en met 2023 aan committeert, samen met 19 andere gemeenten uit de regio.

Focus: ligt op de arbeidsmarkt beter in balans brengen, door het oplossen van tekorten, het aanpakken van de arbeidsmarkt paradox en het upgraden van de kwaliteiten van de beroepsbevolking in brede zin. De Human Capital Agenda richt zich op talent ontwikkelen en benutten (omscholing, bijscholing).

Upgrade jezelf

Om werkgevers te helpen investeren in zichzelf en hun mensen, is 'Upgrade Jezelf' opgericht. Een platform met tools, ervaringen, een netwerk van specialisten. Het programma richt zich op twee sporen: het inzetten op het verbeteren van kwaliteiten van de beroepsbevolking via een sectorenaanpak en via het Ontwikkelfonds.



Ontwikkelfonds

Het ontwikkelfonds is bedoeld als vliegwiel voor het lostrekken en het op hoger niveau tillen van Human Capital Investerings in Regio Zwolle. Het fonds heeft vier routes: 1) werkgevers 2) samenwerkingsroute 3) [inwoners/ werknemers](#) en 4) experimenteerruimte.

Voortgang Regio Zwolle december 2021

Gemeente Dalfsen

Sectorenaanpak

Binnen Upgrade Jezelf zijn negen sectortafels actief (figuur 15), waarbij binnen elke sector met een eigen groeiambitie wordt gewerkt. De sectortafels werken aan/met een gezamenlijke agenda met acties die het aanbod van goed gekwalificeerde medewerkers vergroten.



Figuur 15: negen sectortafels

Uitbreiding arbeidsmarktregio met twee gemeenten

De gemeenten Nunspeet en Elburg zijn per 1 januari 2021 toegetreden tot de arbeidsmarktregio Zwolle. De regio Zwolle is voor deze twee gemeenten een natuurlijke verbinding, omdat Zwolle aansluit bij de maatschappelijke oriëntatie van de inwoners. Beide gemeenten waren al aangesloten bij de economische samenwerkingsregio Zwolle. Het bestuur van het werkbedrijf en het ministerie van SZW hebben ingestemd met het verzoek. Door toetreding wordt de schaal van de arbeidsmarktregio groter waardoor meer slagkracht ontstaat. Bovendien worden grenzen opgeheven waarmee inwoners, werkzoekenden, werknemers en werkgevers in de Regio Zwolle zijn gebaat.

Leefomgeving

Ambitie

Basis is een regio in balans, waarin stad en ommeland verweven zijn en evenwichtig door ontwikkelen. Deze integrale opgave wordt ook wel omschreven als het klimaat adaptief accommoderen van de forse stedelijke en economische groei van de regio, mét behoud van de (gezonde) kwaliteit van de leefomgeving en bereikbaarheid. Dit is veel omvattend en het raakt daarom ook de opgaven economie, bereikbaarheid en energie.

Er zijn drie hoofdsporen:

- Portefeuille wonen
Opdracht: voorstel tot regionale woonagenda.
- Portefeuille bedrijventerreinen (kwalitatief)
Opdracht: inzicht en toekomstbestendigheid bedrijventerreinen en samenhang in oplossingsrichtingen.
- Portefeuille vier afspraken BO MIRT (link Omgevingsagenda Oost)
Opdracht: Afstemmen met de bestuurlijke structuur van de BO MIRT onderzoeken.

Omgevingsagenda Oost

Het doel van de Omgevingsagenda is beleidsafstemming van opgaven die er op rijksniveau toe doen (een agenda), uitgewerkt tot afspraken op Rijk-Regio niveau. Oftewel er wordt verbinding gelegd tussen visie (NOVI, Omgevingsvisie provincies, regio-agenda's) en projecten/uitvoering. Primair wordt gekeken naar de fysieke leefomgeving met een doorkijk naar opgaven op andere domeinen, ook over de landsgrens. De Omgevingsagenda dient als het inhoudelijk kompas bij het prioriteren (en financieren) van opgaven en projecten, incl. de rolverdeling tussen rijk en provincies. Zij is daarmee ook het inhoudelijk vertrekpunt voor de inhoudelijke en strategische gesprekken in het Bestuurlijk Overleg Meerjarenprogramma Infrastructuur, Ruimte en Transport (BO-MIRT) en BO Leefomgeving. Eén van de 9 omgevingsopgaven uit de Omgevingsagenda Oost is Klimaatbestendige groeiregio Zwolle. Regio Zwolle heeft mei 2021 de status van NOVI-gebied gebied gekregen.

Regio Zwolle is in de lead om het thema Klimaatbestendige Groeiregio Zwolle uit te werken. Dit heeft in november 2019 geleid tot de volgende inhoudelijke afspraken in het Bestuurlijk Overleg MIRT:

- Gebiedsgericht MIRT-onderzoek bereikbaarheid in wisselwerking met de verstedelijkingsopgave regio Zwolle
- Verstedelijkingsstrategie voor de regio Zwolle Rijk
- Betrokkenheid rijk – regio bij gebiedsontwikkeling Spoorzone Zwolle
- Quick scan watersysteem en Klimaatadaptatie

De belangrijkste punten die vanuit Dalfsen aandacht hebben:

- Betrokkenheid ommeland bij groei- en verstedelijkingsstudie (MIRT)
- Regio Zwolle wil een klimaatbestendige groeiregio zijn en daarbij is bereikbaarheid belangrijk. Dalfsen wil daar goed bij aangehaakt zijn.

Voortgang Regio Zwolle december 2021

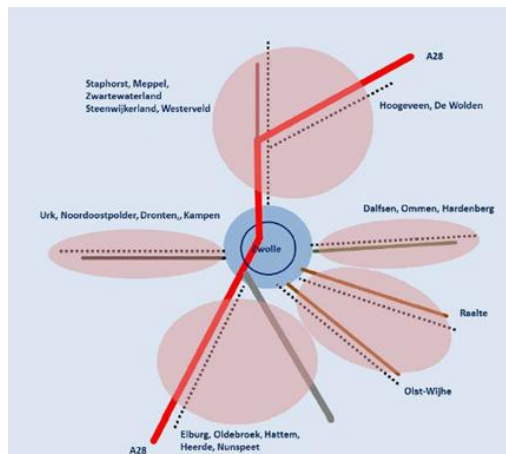
Gemeente Dalfsen

- Integrale gebiedsgerichte aanpak (ook over gemeentegrenzen heen), met sterke link omgevingsvisies.
- Sterke relatie Omgevingsvisie – Omgevingsagenda Oost/Regio Zwolle.
- Klimaatbestendig / hoogwaterbeschermingsprogramma / Ruimte voor de Vecht

Bereikbaarheid

Bereikbaarheidsambitie Regio Zwolle

Regio Zwolle is een logistiek knooppunt tussen de Randstad en het achterland (Noord- en Oost-Nederland, Duitsland). In juni 2020 is de Bereikbaarheidsambitie vastgesteld. Doel van de ambitie is de sterke kant op het gebied van (fysieke) bereikbaarheid van Regio Zwolle, doorstroming op het hoofdnet van weg, spoor en water, te behouden en te versterken. Met de bereikbaarheidsambitie verschuift de samenwerking in Regio Zwolle van projectniveau naar een samenwerking op corridors en thema's. Dalfsen zit met Ommen, Hardenberg en Zwolle in corridor Vechtdal (figuur 16). *Gebiedsgericht MIRT-onderzoek A28*



Figuur 16: vijf corridors bereikbaarheidsambitie

Het Meerjarenprogramma Infrastructuur, Ruimte en Transport is voornamelijk onderwerp van gesprek tussen rijk en provincies, vanuit de klassieke benadering van de drie bestuurslagen Rijk-provincie-gemeente. Eind 2018 is in het bestuurlijk overleg MIRT afgesproken dat Rijk en provincies Overijssel, Drenthe en Gelderland een MIRT-onderzoek gaan uitvoeren naar de A28. In de praktijk werkt Regio Zwolle (praktijk alledag via Daily Urban System) in het MIRT-onderzoek A28 samen met de provincies Drenthe, Gelderland en Overijssel en met het Rijk, met als uitkomst dat op korte en middellange termijn maatregelen worden uitgevoerd mbt infrastructuur, vraagbeïnvloeding, verkeersmanagement.

Energie

Tafel Energie heeft de opdracht om verbindingen te leggen over de grenzen van de RES-gebieden om zo kansen en bedreigingen te signaleren. Ook het initiëren van acties is een belangrijke taak, met name daar waar de transitie op het gebied van energie grote impact kan opleveren voor de andere opgaven van Regio Zwolle: Economie, Leefomgeving, Bereikbaarheid en Menselijk kapitaal. Alle ontwikkelingen vanuit de tafel Energie gaan uiteraard in overleg en afstemming met netwerkpartners die bij deze andere regionale opgaven betrokken zijn.

Regiodeal

De Regiodeal is bedoeld voor regio's die geconfronteerd worden met maatschappelijke problemen vanuit een sociale, ecologische of economische invalshoek. Halverwege 2020 heeft het Rijk een investering toegezegd van € 22,5 miljoen in de Regio Deal Regio Zwolle 'Groeien in balans' en lokale overheden en ondernemers bijna € 60 miljoen. 'Groeien in balans' heeft een lokale, regionale en landelijke uitwerking voor inwoners en bedrijven en is gericht op het versterken van de brede welvaart en de daaraan gekoppelde zogeheten Sustainable Development Goals (SDG's) zoals de Verenigde Naties die hebben opgesteld. Meer werkgelegenheidskansen en opleidingsmogelijkheden, plus een verbetering van de kwaliteit van leven. Er wordt gewerkt aan de hand van vijf actielijnen:

- Duurzaam groeien en circulair ondernemen
Versterking van de concurrentiepositie van MKB- en familiebedrijven door deze bedrijven bekwaam te maken in vernieuwde verdienmodellen en productie- en logistieke processen, met een zo'n klein mogelijke ecologische voetafdruk
- Toekomstbestendig maken van de arbeidsmarkt
Balans brengen in de arbeidsmarkt door mensen werkzekerheid en ontwikkelingskansen te bieden, evenzo door ieder talenten te benutten via het gericht investeren in kennis en skills van (potentieel) werkenden
- Evenwichtige groei stad en land
Meervoudige gebiedsontwikkeling realiseren, de regio evenwichtig door ontwikkelen (met balans tussen stad en ommeland) en natuurgebieden laten floreren in een stedelijk landschap met voldoende mobiliteitsoplossingen
- Experimenteren met klimaatoplossingen

Voortgang Regio Zwolle december 2021

Gemeente Dalfsen

Realiseren van een demo-delta voor geheel Nederland, met specifieke aandacht voor watersystemen in relatie tot klimaatverandering.

- Governance

Uitbouwen van een aantal acties, ingezet vanuit de BZK-proeftuin, en vervolgvragen die hieruit zijn voortgekomen. Realiseren van een regelmatige, integrale monitoring, die bijsturing gedurende de uitvoeringsperiode van de Regio Deal Regio Zwolle mogelijk maakt.

Het netwerk Ruimte voor de Vecht, samengesteld uit 13 gebiedspartners in het Vechtdal, is een vervolg op het Programma Ruimte voor de Vecht dat tussen 2009 en 2018 door de provincie Overijssel is geregisseerd. De netwerksamenwerking doet gezamenlijk als één project mee met de Regiodeal Zwolle. Het betreft hier het project 'Brede Welvaart in het Vechtdal', dat onder actielijn 4 'Aan de slag met klimaatoplossingen valt. De Klimaatwinkelstraat is een combinatie van Welvaart en Klimaat. Het beoogt het geven van impulsen voor de winkelstraat, het tegengaan van leegstand en het klimaatactief inrichten van de openbare ruimte. Hierbij is concreet te denken aan mogelijk afkoppelen van winkel-/ woonpanden, zichtbaar en beleefbaar maken van water en klimaatoplossingen, zoals Wadi's en vergroening. Klimaatoplossingen gaan hierin hand in hand met een beleefbare winkelstraat, wat steeds belangrijker wordt ten opzichte van internetwinkelen.

Voortgang Regiodeal: [nieuwsbrief november 2021](#)