

Informatie voor de raad

Onderwerp	-	5 ^e Wijziging bestemmingsplan Buitengebied gemeente Dalfsen, Bos N340
Portefeuillehouder	-	A. Schuurman (wethouder)
Eenheid	-	Ruimtelijke Ontwikkeling
Contactpersoon	-	Joke Klink
Contactgegevens	-	j.klink@dalfsen.nl
Openbaarheid	-	Openbaar

Behandeld in collegevergadering van
Behandeling in raadsvergadering van

1 november 2022
28 november 2022

Kernboodschap:

Het college van B&W stelt u voor kennis te nemen van:

Het 5e wijzigingsplan bestemmingsplan Buitengebied gemeente Dalfsen, Bos N340

Toelichting:

Op basis van de Landschapsvisie Vechtdalroute (N340) en Veenroute (N377) is een landschapsplan (bijlage 2) opgesteld voor de aanleg van diverse bosplantsoenen en bomen langs de hiervoor benoemde routes.

Bij de uitvoering van het Landschapsplan is gekeken of het mogelijk is hierin ook de opgave die Rijkswaterstaat heeft voor boscompensatie mee te nemen. Provincie Overijssel had in het kader van de maatregelen van de Hessenweg eerder al percelen in eigendom verkregen. Door de wijziging van de plannen voor de Hessenweg zijn een aantal aangekochte percelen niet meer nodig en kunnen zodoende gebruikt worden voor de aanplant van bomen (bos). Zo zijn er in de gemeente Dalfsen drie percelen die hiervoor geschikt worden geacht, zie bijlage 1. Omdat de gronden een agrarische bestemming hebben is een wijziging van het bestemmingsplan nodig.

Financiën

In de planschadeovereenkomst is afgesproken dat eventuele planschade voor rekening van de aanvrager is. Voor het in behandeling nemen van het wijzigingsplan hebben de initiatiefnemers leges betaald.

Communicatie:

Het ontwerp van het wijzigingsplan wordt:

- eenmaal uitgeprint en ter inzage gelegd bij de receptie van het gemeentehuis.
- beschikbaar gesteld via www.ruimtelijkeplannen.nl.
- kenbaar gemaakt via KernPUNTEN, officiële bekendmakingen en www.dalfsen.nl.
- toegestuurd aan de betrokken overheidsdiensten.

Vervolg:

Tijdens de termijn van de terinzageligging kan iedereen zienswijzen kenbaar maken aan het college. Eventuele zienswijzen worden van een reactie voorzien en samen met bestemmingsplan ter vaststelling aangeboden aan het college. Daarna volgt nog de mogelijkheid om in beroep te gaan bij de Raad van State.

Bijlagen:

1. Luchtfoto van de drie percelen voor de aanleg van Bos
2. Landschapsplan N340

Burgemeester en wethouders van de gemeente Dalfsen,

de burgemeester
drs. E. van Lente

de gemeentesecretaris
H.J. van der Woude

Percelen waar bos wordt gerealiseerd in de gemeente Dalfsen

Bosplantsoen nr. 8 vormt een onderdeel van een grotere groenstructuur rond de kruising Hessenweg/Ankummerdijk.



Bosplantsoen 1000 en 1001 liggen in de buurtschap de Hold, aan de rand van een es met historische naam van Holdesch.





Landschapsplan

Plus-variant

Vechtdalverbindingen N377 en N340

26 mei 2021



Inhoudsopgave plus variant

- 1. Achtergrond landschapsplan**
- 2. Uitgangspunten en opzet**
- 3. Landschapsvisie en landschapsplan N340, N48**
- 4. Landschapsvisie en landschapsplan N377**
- 5. Beplantingsplan N340, N48, N377**

1. Achtergrond landschapsplan

Om de doorstroming vanaf Ommen en omstreken richting Zwolle (en vice versa) te verbeteren en veiliger te krijgen, investeert de provincie Overijssel in het optimaliseren van de N340 en N377 en de aansluiting op de N48. De optimalisatie zit in zo min mogelijk opstoppingen door kruisingen en zo min mogelijk gelijkvloerse kruisingen met fietsers. Delen van de N340 worden verlegd (evenals de aansluitingen met de N48), er worden fietstunnels en rotondes aangelegd en er komt een ecoduct over de N340. Met deze maatregelen is een extra ruimtebeslag benodigd. Daarvoor zijn verscheidene bomen en bosoppervlaktes gekapt. De kap is vergund, maar wel met de opgave dezelfde arealen weer te herplanten, waar mogelijk in de zelfde gemeente. Dit is uitgewerkt in een basis landschaps- en beplantingsplan.

Het betreft een volgend areaal:

- Dalfsen: 179 bomen	97 are bosplantsoen
- De Wolden: 23 bomen	0 are bosplantsoen
- Hardenberg: 209 bomen	50 are bosplantsoen
- Ommen: 175 bomen	504 are bosplantsoen
- Totaal: 586 bomen	651 are bosplantsoen

Daarnaast zijn in Zwolle 147 bomen en 227 are bosplantsoen gekapt. Hiervoor worden 400 bomen en 320 are bosplantsoen ter compensatie teruggebracht.

Voorliggende landschapsplan geeft een invulling van aanvullende mogelijkheden, de zogenaamde 'plus-variant'. Gemeente Zwolle verzorgt de compensatie op haar grond zelf, voor de overige gemeentes heeft de provincie Overijssel TAUW gevraagd hierbij te ondersteunen in het opstellen van het landschaps- en beplantingsplan.

Deze plus-variant geeft weer waar aanvullend mogelijkheden liggen op provinciale grond voor extra bomen en bosplantsoen. Als er extra financiële middelen beschikbaar komen of als er (al dan niet door derden) aanvullende compensatie benodigd is, dan kan op deze plus variant worden teruggevallen in de locatiekeuze, ter verdere versterking van het landschap nabij de weg.



2. Uitgangspunten en opzet

Randvoorwaarden en eisen

De nieuwe wegontwerpen zijn bezien in de context van de landschapsvisie, zodat er een verdeling over de wegen is gemaakt van landschapstypes. Welke ruimte is er langs de wegen op provinciaal eigendom en welke aanvullende eisen zijn bepalend voor de inrichting. Deze notitie is aanvullend op de basisvariant, maar ook zelfstandig leesbaar. Daardoor zit er enige overlap in de teksten.

randvoorwaarden

Hierbij is in eerste instantie de veiligheidsmarge rond wegen opgenomen. Binnen 2,5 meter van de weg mogen geen obstakels (bomen, struiken, palen, borden en dergelijke) worden geplaatst. Daarnaast gelden afhankelijk van de soort weg nog aanvullende marges:

Stroomwegen (100km/uur): geen bomen binnen 8 m

Stroomwegen (80km/uur): geen bomen binnen 6 m

Gebiedsontsluiting (80km/uur): geen bomen binnen 4,5 m, idealiter 6 m

Erftoegangswegen en parallelwegen (60km/uur): geen bomen binnen 2,5m

Bosplantsoen en laagblijvende beplanting mag altijd in de zone 2,5 tot 6 meter vanaf de weg, mits er geen hinder ontstaat bij kruisingen en bochten. Hiermee is al een eerste zonering aangegeven waar beplanting kan komen.

Vervolgens is in kaart gebracht waar kabels en leidingen liggen. De locatie van de nieuwe bomen mag hier niet mee conflicteren.

Voorbereidend aan de uitvoering is door de provincie in kaart gebracht welke ecologische waarden er aanwezig zijn of worden onderbroken door de wegoptimalisaties. Dit heeft geresulteerd in de aanwijzing van een aantal vleermuisroutes die door de werkzaamheden zijn onderbroken. Deze vleermuisroutes worden met het landschapsplan weer hersteld, door hier weer nieuwe bomen te voorzien.

Eisen en wensen

Voor een gevarieerde maar vooral gezonde opbouw van het bomenbestand worden er geen monoculturen (*een groot aaneengesloten plantvak van maar één soort*) aangeplant. De nieuwe bomenrijen bestaan uit verschillende soorten en in verband met de al grote aanwezigheid van eiken en de overlast die de eikenprocessierups geeft worden eiken maar zeer beperkt toegepast en worden er geen eiken direct langs (fiets)paden geplant. Voor de bosplantsoenvakken geldt dat er een minimale zelfstandig oppervlakte wordt gehanteerd van 10 are. Dus of het nieuw te planten beplantingsvak is groter dan 10 are, of het is aansluitend op bestaand bos, waardoor de oppervlakte van het totale plantvak ook groter dan 10 are is.

Daarnaast zijn er verschillende klanteisen aangedragen uit de omgeving. Deze eisen of wensen zijn divers en hebben betrekking op het aanbrengen van een hoge mate van diversiteit van beplanting en het gebruik van soorten die passen bij de ondergrond en de omgeving, tot het voorkomen van overlast door plagen (zoals de eikenprocessierups) en lichthinder. (*In de bijlage bij dit plan zijn de klanteisen opgenomen.*)

Op enkele plekken is in nieuw aangebracht talud 'immobilisaat' aangebracht. Dit zijn reststoffen die verwerkt zijn tot een harde funderingslaag / ophoging onder de kunstwerken. Op deze locaties kunnen geen bomen worden geplant, om schade aan de ondergrond te voorkomen. Ook deze locaties zijn op kaart inzichtelijk gemaakt. Zo zijn alle uitgangspunten en wensen opgenomen in een eisenlijst, die gedurende het proces is aangevuld en waarin is bijgehouden hoe een eis wel of niet is verwerkt in het plan.



2. Uitgangspunten en opzet

Werkwijze

Na verkenning van de randvoorwaarden en eisen is in een werksessie het gehele tracé digitaal langsgelopen. Zo is aan de hand van de verschillende landschapstypen en het beeld van de weg bepaald of er beplanting dient te komen en in welke vorm: solitaire bomen, laanbomen, groepen bomen of bos. En is aangegeven waar een voorkeur voor een gelaagde opbouw met onderbegroeiing en bosschages is. Daarbij is ook gekeken naar zichtlijnen, openheid nabij kruisingen, kanttekeningen vanuit flora en fauna onderzoek en het voorkomen van hinder op woningen.

Deze eerste aanzet is tijdens een veldbezoek getoetst op haalbaarheid en aansluiting bij het beeld en de aanwezige soorten buiten.

Vervolgens is het wensbeeld getoetst op conflicten met kabels en leidingen en heeft daar nog een optimalisatieslag in plaatsgevonden.

Dit heeft geresulteerd in een concept landschapsplan, waarbij een verdeling is gemaakt in een basis compensatie en een aanvullend beplantingsvoorstel (de zogenoemde 'plus-variant'). Dit is besproken met provincie, gemeentes, waterschap, Rijkswaterstaat en een vertegenwoordiging van de aanliggende plaatselijk belangen. Met de opmerkingen die voortkwamen uit deze overleggen is de conceptkaart aangepast en online ter inzage gelegd. Hierbij had iedereen (omwonenden en geïnteresseerden) de gelegenheid vragen en opmerkingen te plaatsen op een interactieve kaart.

Alle opmerkingen zijn vervolgens bezien in de grotere plancontext, waarna deze waar mogelijk zijn meegenomen in de verwerking van het landschaps- en beplantingsplan tot een eindconcept. Deze laatste versie is opnieuw besproken met de verschillende partijen, waarna het plan is afgerond.



3. Landschapsvisie N340 en N48

De landschapsvisie is de basis voor de uitwerking van het landschapsplan. Er is onderscheid tussen de verschillende landschapstypen en kruisingen. Deze nuances worden in het landschapsplan verder versterkt.



3. Landschapsplan N340 en N48

Op hoofdlijnen bestaat het landschapsplan van de N340 en de N48 uit het versterken van de verschillende landschapstypes. De oude N340 in het westen ligt in een ander landschapstype dan de nieuwe N340 ten noorden hiervan. Deze verschillen worden ook met het wel of niet aanbrengen van beplanting versterkt. Onderstaande kaart is een vertaling op hoofdlijnen van de visie tot landschapsplan.

Natuur, verkeersveiligheid en lichthinder worden meegewogen in de keuzes waarom op de verschillende locaties bepaalde beplanting wordt voorzien.

Belangrijke kanttekening bij het landschapsplan ten opzichte van de landschapvisie is dat de landschapvisie een gewenst toekomstbeeld schetst. Het landschapsplan is in eerste instantie een invulling van de compensatie van de gekapte bomen en bosarealen op gronden in eigendom van de provincie. Dit betekent dat de visie niet op alle vlakken optimaal tot invulling komt in kaartbladen op de volgende pagina's.

Het plan is uitgewerkt in een basis en een 'plus variant'. Voorliggende plan betreft de plus-variant, waarin aanvullende locaties zijn aangewezen op provinciegrond, waar bomen en bos gewenst zijn. Wanneer er door extra kap, financiële ruimte of compensatieopgave van derden de vraag is voor meer aanplant van bomen en bos, kunnen deze locaties daarvoor benut worden.



N340

Toelichting landschapsplan

Op de volgende pagina's wordt het landschapsplan van de N340 vanaf Zwolle tot aan Ommen weergegeven en de N48

Per kaartblad wordt inzichtelijk gemaakt waar bomen en waar bosplantsoen gaat komen. Op sommige kaartbladen worden ook nog andere aandachtspunten weergegeven. In de begeleidende tekst wordt dit toegelicht.

Rechtsboven in de kaart is weergegeven met een rood kader waar op het tracé de kaart betrekking op heeft.

Links onder wordt in de legenda aangegeven waar het nieuwe of bestaande betreft en waar het nieuwe of bestaand bosplantsoen betreft.

- Geplande bomen**
 - Laanboom
- Gepland bos(plantsoen)**
 - Bosplantsoen
- Bomen plusvariant**
 - ⊕ Bomen plusvariant
- Bosplantsoen (plusvariant)**
 - Bosplantsoen (plusvariant)
- Bestaande bomen**
 - Bestaande bomen
- Bestaand bos(plantsoen)**
 - Bestaand bos(plantsoen)



Landschapsplan N340



Ter plaatse van bestaande houtopstanden (zowel losse bomen als bosschage) kan de laan worden doorgezet aan weerszijde van de weg



Ter plaatse van het nieuwe viaduct wordt extra bosschage aangeplant om de structuur te versterken.

Soorten: Lijsterbes, hazelaar, krentenboompje en veldesdoorn. Gemengd met enkele bomen als eik, hartbladige els, iep en berk





De voorgestelde bosschages kunnen verder worden aangezet. De laan kan worden doorgezet tot aan de eerste kruising. Langs de noordzijde van de weg worden houtwallen aangelegd. Deze hebben een ecologische verbindingfunctie.

Soorten: Lijsterbes, hazelaar, krentenboompje en veldesdoorn. Gemengd met enkele bomen als eik, hartbladige els, iep en berk





De voorgestelde bosschages worden verder aangezet. Er kunnen meer losse bomen worden geplaatst.

Soorten bos: Lijsterbes, hazelaar, krentenboompje en veldesdoorn. Gemengd met bomen als eik, hartbladige els, iep, berk en een enkele den

Soorten losse bomen: lindes, iepen afgewisseld met berken





Ten oosten van Roosengarde blijft veel bestaand groen behouden. Daarom zijn hier in de basisvariant geen aanvullingen voorgesteld.

+ variant:
Binnen de bestaande laanbeplanting zijn door de jaren heen enkele bomen uitgevallen. Deze gaten kunnen opnieuw worden ingeplant met bomen, passend binnen het bestaande beeld.





Bij de kruisingen is ruimte om waar nodig of gewenst, meer bomen te plaatsen.

Soorten: linden afgewisseld met berken

Het aanzetten van de N340 met een bomenlaan is in dit deel van het landschap niet passend.





Ter versterking van de verbinding worden extra bomen geplant.

Soorten: lindes afgewisseld met berken





De rotonde en het recreatieve pad aan de zuidzijde van de weg lenen zich voor een inrichting in overleg met gemeente en omgeving. In de basis wordt dit ingericht als bloemrijk mengsel. Dit kan in overleg met gemeente en omgeving tot een andere invulling komen.

De bestaande laan die de zuidzijde van Oudleusen markeert kan verder worden aangezet door de open gaten op te vullen.

Soorten: lindes afgewisseld met eiken en berken





Indien extra boomaanplant nodig is, biedt de kruising met de Maneweg mogelijkheden om nog verder gemarkeerd te worden met bomen.

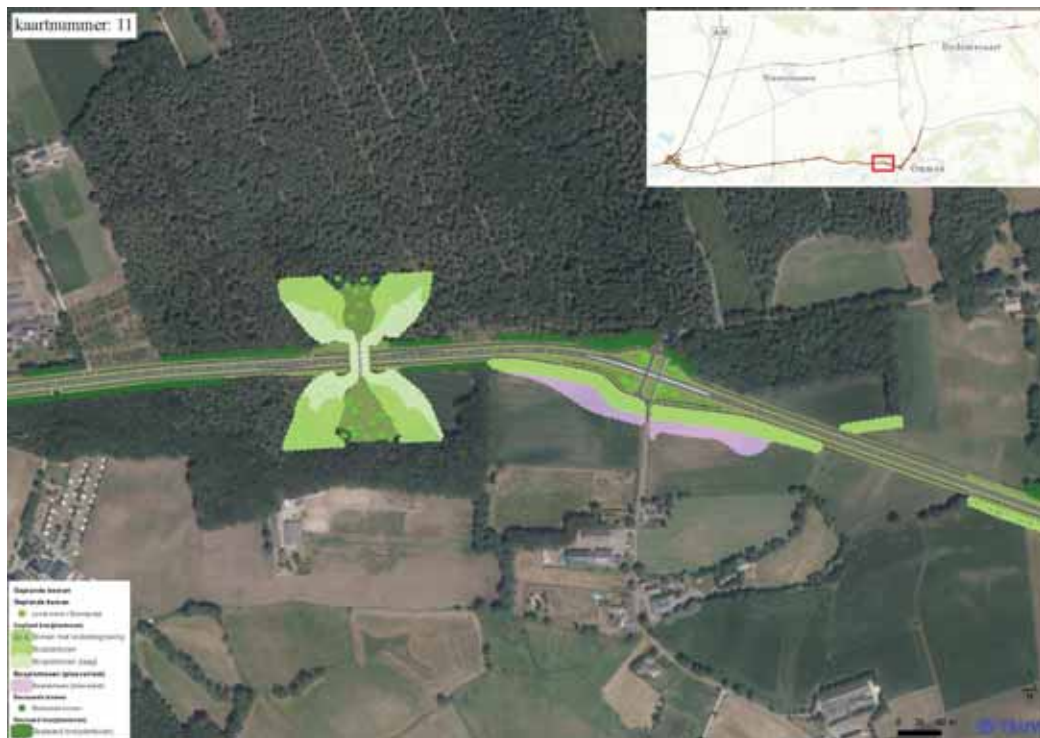




Het bosje bij het fietspad aan de zuidzijde kan worden aangezet, waardoor fietsers ook aan deze zijde deels 'door het bos' fietsen.

Soorten bos: Lijsterbes, hazelaar, krentenboompje en veldesdoorn.
Gemengd met enkele bomen als eik, hartbladige els, iep en berk
Soorten bomen kruising: linde of beuk





De groene buffer kan verder worden uitgebreid als hier mogelijkheden voor zijn. Evenals het terugbrengen van 'kamers' in het gebied door houtwallen te herstellen.



N340 – N48



Mogelijk kan er op particuliere gronden meer herstel van houtwallen plaatsvinden zoals ook in de visie wordt aangegeven (niet op kaart ingetekend), om zo het kleinschalige coulissenlandschap verder te herstellen.

Soorten bos: Lijsterbes, hazelaar, krentenboompje en veldesdoorn. Ter plaatse van bomen met onderbegroeiing en op locaties zonder immobilisaat gemengd met enkele bomen als eik, hartbladige els, iep en berk



N340 – N48



In de basisvariant is dit traject al optimaal meegenomen. Hier liggen geen extra mogelijkheden in de plus variant.

Soorten bos: Lijsterbes, hazelaar, krentenboompje en veldesdoorn. Gemengd met enkele bomen als eik, hartbladige els, iep en berk



N340 – N48

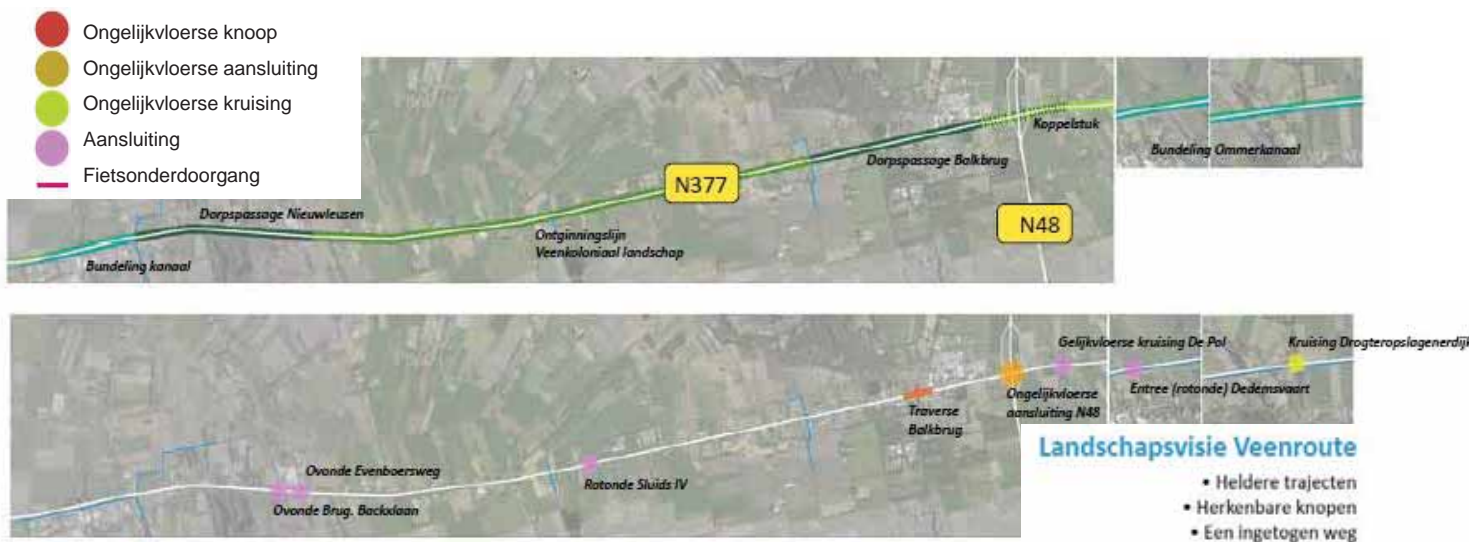


Het areaal bos kan nog verder worden uitgebreid waar nodig of gewenst.

Soorten bos: Eik, hartbladige els, iep, grove den (vliegden) en berk, met een onderbegroeiing van lijsterbes, hazelaar, krentenboompje en veldesdoorn.

Landschapsvisie N377

De landschapsvisie is de basis voor de uitwerking van het landschapsplan. Er is onderscheid tussen de verschillende landschapstypen en kruisingen. Deze nuances worden in het landschapsplan verder versterkt. Onderstaand een uitsnede van de landschapsvisie van de N377.



Landschapsplan N377

Op hoofdlijnen bestaat het landschapsplan van de N377 uit het versterken van de verschillende landschapstypes. Langs het kanaal, ten oosten van Dedemsvaart wordt zoveel mogelijk de waterbegeleidende beplanting weer aangevuld. En de kenmerkende laanbeplanting langs de N377 vanaf Balkbrug richting Zwolle wordt zoveel mogelijk hersteld en versterkt. Zo blijven dit herkenbare elementen in het landschap. Onderstaande kaart is een vertaling op hoofdlijnen van de visie tot landschapsplan.

In het plangebied zijn enkele locaties zoals rotondes, tunnels en carpoolplaatsen die zich lenen voor een kwaliteitsimpuls. Dit is niet in het landschapsplan meegenomen wat betreft compensatie. Deze locaties zijn als kans aangegeven in voorliggende 'plusvariant' om hier nader aandacht aan te geven en te verkennen welke mogelijkheden er zijn.

Natuur, verkeersveiligheid en lichthinder worden meegewogen in de keuzes waarom op de verschillende locaties bepaalde beplanting wordt voorzien.

Belangrijke kanttekening bij het landschapsplan ten opzichte van de landschapsvisie is dat de landschapsvisie een gewenst toekomstbeeld schetst. Het landschapsplan is in eerste instantie een invulling op gronden in eigendom van de provincie. Dit betekent dat de visie niet op alle vlakken optimaal tot invulling komt in kaartbladen op de volgende pagina's.

In deze plus variant zijn aanvullende locaties aangewezen op provinciegrond, waar bomen en bos gewenst zijn. Wanneer er door extra kap, financiële ruimte of compensatieopgave van derden de vraag is voor meer aanplant van bomen en bos, kunnen de locaties uit deze variant daarvoor benut worden.



N377



Bij Drogrteropslagen wordt het talud ingeplant met bosplantsoen. Het areaal bosplantsoen langs het talud kan nog verder worden uitgebreid waar nodig of gewenst.

Soorten: berken, elzen, essen met gemengd bosplantsoen. In de oksel populieren en essen. Langs het water kan het bosplantsoen worden aangevuld met verschillende wilgensoorten.



N377



De bestaande situatie vraagt niet om aanvullingen of aanpassingen



N377



Op deze locatie zijn geen aanvullende aanplantmogelijkheden voorzien.



N377



Op deze locatie zijn geen aanvullende plantmaatregelen voorzien.



N377

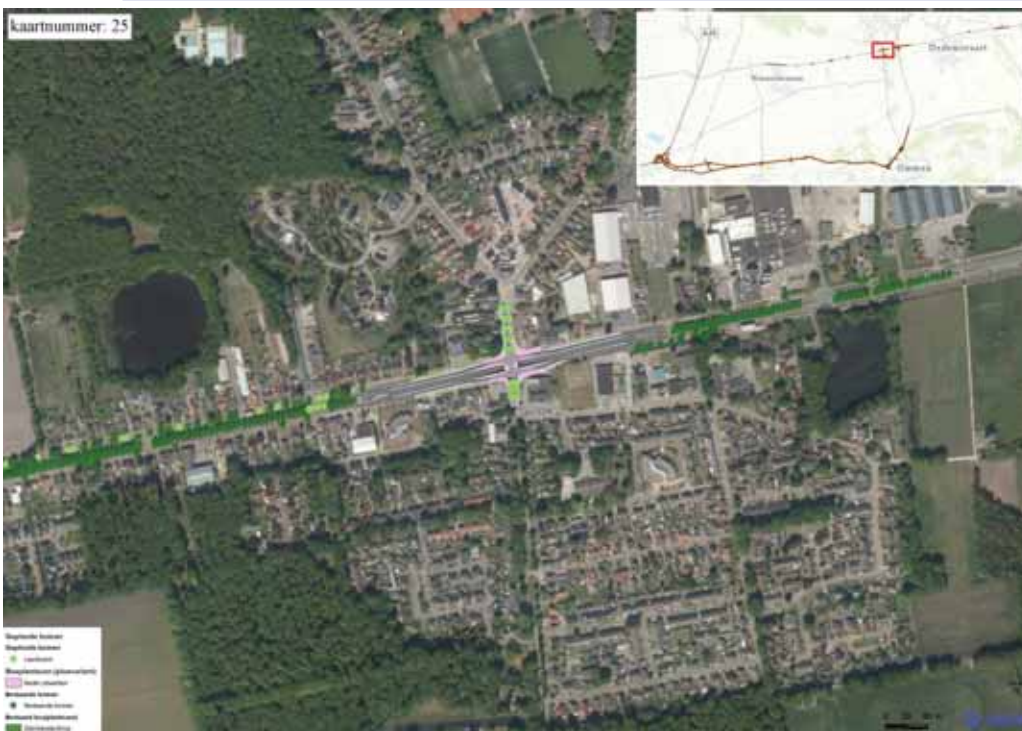


Het areaal bosplantsoen langs het afrit aan de oostzijde kan nog verder worden uitgebreid waar nodig of gewenst. Ook kan de bomenrij langs de N377 verder worden aangezet. De westelijke afrit kan worden aangezet met bomen en bomen met onderbegroeiing, om zo beschutting te creëren naar het natuurlijk grasland. Er is hier een raster aanwezig, deze is niet in beheer bij de provincie. Dit raster dient behouden te blijven. Daarnaast kan de carpool afgeschermd worden met een esdoornhaag

Soorten: berken, elzen, essen met gemengd bosplantsoen.



N377



In overleg met gemeente en omgeving kunnen mogelijk de taluds van de tunnel een nadere groeninrichting krijgen.



N377

Hier zijn geen aanvullende plantmogelijkheden voorzien.



N377



Hier zijn geen aanvullende plantmaatregelen voorzien.

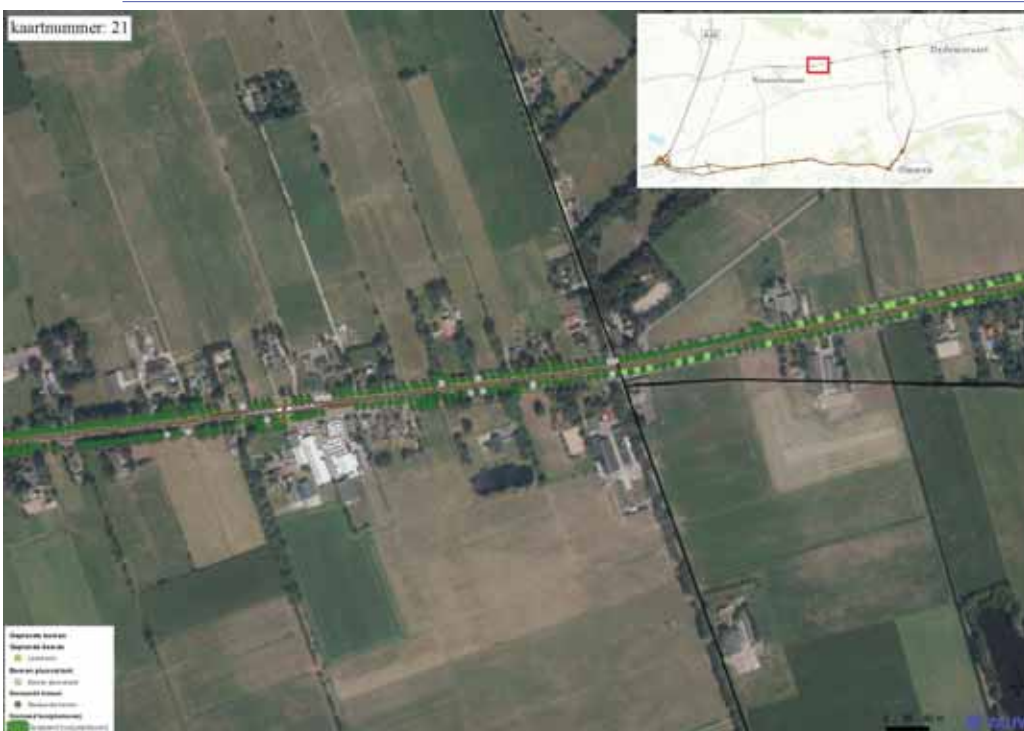


N377

Hier zijn geen aanvullende plantmogelijkheden voorzien.



N377



De laan is een belangrijke drager in het landschap. Daarom wordt voorgesteld om, als de middelen er voor zijn, de ontstane gaten in de laan ook buiten de compensatie om verder aan te vullen.

Soorten: aansluitend bij de bestaande laanstructuur; essen en lindes, met incidenteel een berk of els



N377



De laan is een belangrijke drager in het landschap. Daarom wordt voorgesteld om, als de middelen er voor zijn, de ontstane gaten in de laan ook buiten de compensatie om verder aan te vullen.

Soorten: aansluitend bij de bestaande laanstructuur; essen en lindes, met incidenteel een berk of els



N377



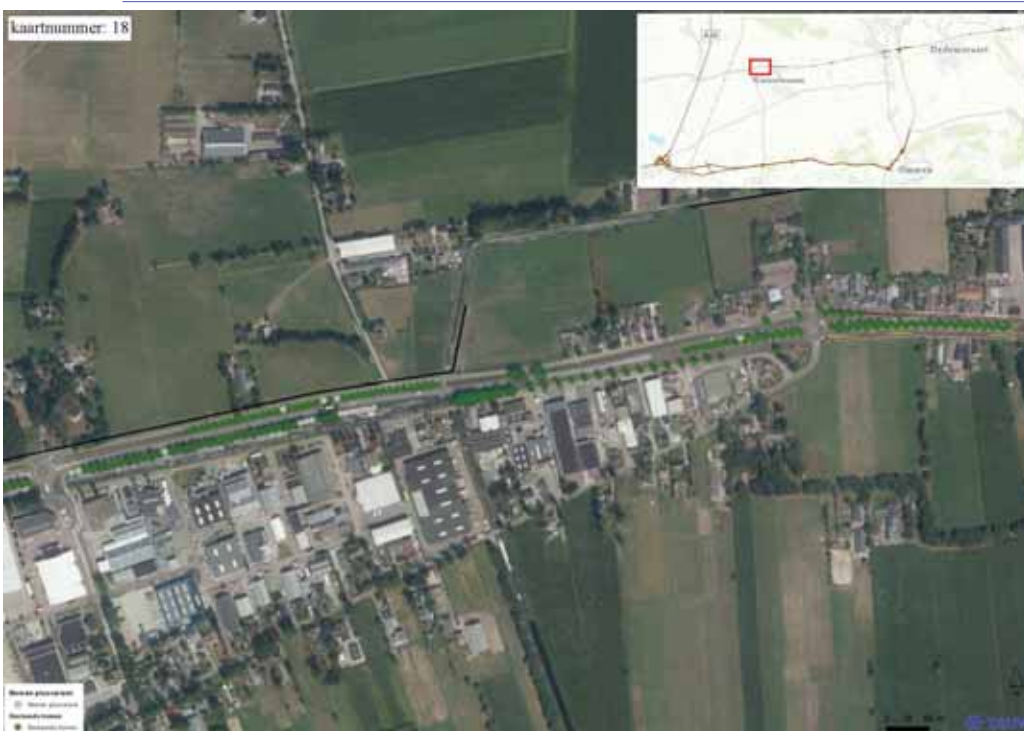
Nieuwleusen krijgt een tweetal 'ovondes' met de N377. Deze locaties lenen zich om samen met gemeente en plaatselijk belang een eigen invulling te krijgen, passend bij de sfeer en identiteit van Nieuwleusen.

Verder wordt voorgesteld om, als de middelen er voor zijn, de ontstane gaten in de laan ook buiten de compensatie om verder aan te vullen.

Soorten: aansluitend bij de bestaande laanstructuur; essen en lindes, met incidenteel een berk of els



N377 + variant



De structuur van de bomenlaan langs de N377 is een belangrijke drager van het landschap. Los van de te compenseren bomen, leent de laan zich ervoor om ook verder richting Zwolle de ontstane gaten weer op te vullen. Wanneer hier mogelijkheden en middelen voor worden gezien, kan dit worden ingevuld.

Soorten: aansluitend bij de bestaande laanstructuur; essen en linden, met incidenteel een berk of els.



N377



De structuur van de bomenlaan langs de N377 is een belangrijke drager van het landschap. Los van de te compenseren bomen, leent de laan zich ervoor om ook verder richting Zwolle de ontstane gaten weer op te vullen. Wanneer hier mogelijkheden en middelen voor worden gezien, kan dit worden ingevuld.

Soorten: aansluitend bij de bestaande laanstructuur; essen en lindes, met incidenteel een berk of els.



N377



De structuur van de bomenlaan langs de N377 is een belangrijke drager van het landschap. Los van de te compenseren bomen, leent de laan zich ervoor om ook verder richting Zwolle de ontstane gaten weer op te vullen. Wanneer hier mogelijkheden en middelen voor worden gezien, kan dit worden ingevuld.

Soorten: aansluitend bij de bestaande laanstructuur; essen en lindes, met incidenteel een berk of els.



N377



De structuur van de bomenlaan langs de N377 is een belangrijke drager van het landschap. Los van de te compenseren bomen, leent de laan zich ervoor om ook verder richting Zwolle de ontstane gaten weer op te vullen. Wanneer hier mogelijkheden en middelen voor worden gezien, kan dit worden ingevuld.

Soorten: aansluitend bij de bestaande laanstructuur; essen en lindes, met incidenteel een berk of els.



5. Beplantingsplan

Bovenstaand landschapsplan voor de verschillende wegen is de plusvariant. Dit is gebaseerd op het versterken van de landschapsstructuren langs de wegen, aanvullend op de reguliere compensatie. Keuzes voor locaties zijn mede gemaakt op basis van de inbreng van gemeentes, plaatselijk belangen en omwonenden.

Daarnaast zijn er verschillende locaties waar extra beplanting een meerwaarde heeft. Bijvoorbeeld ter versterking van de herkenbaarheid van de woonkernen of van de verschillende landschapstypes.

In een separaat beplantingsplan wordt de plus-variant van het landschapsplan met soorten beplanting verduidelijkt en worden de randvoorwaarden voor de aanplant van het nieuwe groen meegegeven.

Algemene uitgangspunten:

- Aanplantmaat bomen: 14-16
- Aanplantmaat bomen met functie vleermuisgeleiding: 20-25
- Aanplantmaat bosplantsoen: 80-100 cm
- Aanplantmaat bomen in bosplantsoen: 8-10
- Bodemverbetering dient te worden toegepast op plekken waar verharding of cunet heeft gelegen. Verdichting dient te worden opgeheven. Exacte wijze van bodemverbetering dient te volgen uit een standplaatsonderzoek. Het standplaatsonderzoek en de bodemverbetering dient voorafgaand aan het plantwerk plaats te vinden.
- In de basis worden de bermen en rotondes (mits voldoende breed) ingezaaid met een bloemrijk mengsel zonder Jacobskruid.

Wanneer er financiële ruimte is om grotere aanplantmaten toe te passen, ligt er de voorkeur om dit bij de solitaire bomen bij kruisingen te doen. Hierdoor ontstaat hier sneller het herkennings- en accentueringspunt wat het wensbeeld is.



Eisen met betrekking tot aanplant

De Provincie heeft standaard plantbestekken en handreikingen. Daar wordt met dit beplantingsplan naar verwezen. Bij aanbesteding van het groenplan aan een aannemer zullen deze standaard uitgangspunten altijd de basis vormen voor de aanplant. Uiteraard dient er rekening te worden met de ecologische randvoorwaarden.

Onderstaand wordt een aantal uitgangspunten benoemd.

- Bomen en bosplantsoen waar bodemverbetering dient plaats te vinden hebben in het beplantingsplan een eigen arcering gekregen.
- Bij die bomen die op locaties zijn gepland waar de weg of een cunet heeft gelegen, dient bodemverbetering plaats te vinden. Samenstelling en omvang dient te worden bepaald op basis van een standplaatsonderzoek.
- Waar bosplantsoen wordt gepland op locaties waar de weg of een cunet heeft gelegen, dient bodemverbetering plaats te vinden. Dit betreft het aanbrengen van streekeigen teelaarde tot 1 meter diep, ter plaatse van het plantvak.
- Bodemverbetering dient in het civiele werk te worden meegenomen.
- Waar een geleiderail tussen boom en weg moet te komen, dient deze in het civiele werk te worden geplaatst voor aanvang van het planten van de boom.
- Het nieuw aan te planten groen krijgt gedurende 3 jaar garantie en nazorg.
- Soorten, maatvoering plantafstanden en aantallen zijn voor de leesbaarheid in de plantlijst in de bijlage opgenomen

Uitgangspunten bomen

Bomen		
Element	Voorwaarde	Omschrijving
Bomen algemeen	Standaard maat	Maat 14-16
	Boompalen/banden	2 boompalen per boom. Materiaal: duurzaam geproduceerd hout. Hout niet verduurzaamd, evt. gebrand op de grond-luchtlijn. Lengte 2.00-2.50 m. Diameter 80-90 mm. Boomband met breedte van 60 mm -70 mm, jutte. Boompalen dienen te worden onderhouden op verticale rechtstand en functionaliteit t.b.v. ondersteuning van de geplante bomen. Aan het einde van de nazorgperiode boompalen verwijderen.
	Gietrand	Gietranden aanbrengen rondom alle aan te planten bomen t.b.v. effectieve bewatering is voor keuze en rekening van de aannemer. Aan het einde van de nazorgperiode gietranden ook weer verwijderen door en voor rekening aannemer.
	Afmetingen plantgat	Minimaal 0.80 x 0.80 m. Diepte afhankelijk van GWST/GHG, 0.10 meter boven GWST/GHG blijven en 0.20 m dieper dan wortelkluit.
	Eisen plantmateriaal	Bomen worden altijd geleverd met draadkluit, uitgezonderd bepaalde boomsoorten die met kluit worden geleverd. Plantmateriaal moet NAKtuinbouw gekeurd zijn. Biologisch gekweekt materiaal toepassen. Als het niet in de markt verkrijgbaar is, mag er alleen in overleg met opdrachtgever van worden afgeweken. Plantmateriaal dient afkomstig te zijn uit autochtoon plantmateriaal, tenzij dit betreffende soort niet als zodanig leverbaar is. Waar mogelijk gebruik maken van kwekers met vergelijkbare grondslag (zandgrond met hangwaterprofiel)
	Soort plantmateriaal	Zie plantlijst
Bomen in gras of beplanting	Type grondmengsel	Goede, schone grond van plaatselijke herkomst of normale zwarte grond (teelaarde) vrij van ziektekiemen en onkruiden. Afhankelijk van bodemsamenstelling bij te mengen met teelaarde/compost. Compost moet gecertificeerd Keurcompost zijn. Teelaarde specifiek samengesteld voor bomen. Teelaarde RAW Bepalingen 2015.
	Afwerking boomspiegel	Bolvormig, in gras vrijhouden van onkruid i.v.m. vochtconcurrentie
	Stambeschermer	Bij bomen in gras een stambeschermer aanbrengen: 85 mm kunststof, H 1.00 m



Uitgangspunten bosplantsoen

Bosplantsoen		
Element	Voorwaarde	Omschrijving
Bosplantsoen	Standaard maat	3 jarig, maat 80-100
	Afmetingen plantgat	Ø min 0,30 m, diepte 0,40 m
	Plantverband	Standaard is Driehoeksverband 1.25 x1.25 m Afhankelijk van de omstandigheden ter plaatse kan hiervan door de opdrachtgever worden afgeweken
	Eisen plantmateriaal	Plantmateriaal moet NAKtuinbouw gekeurd zijn. Biologisch gekweekt materiaal toepassen. Als het niet in de markt verkrijgbaar is, mag er alleen in overleg met opdrachtgever van worden afgeweken. Plantmateriaal dient afkomstig te zijn uit autochtoon plantmateriaal, tenzij dit betreffende soort niet als zodanig leverbaar is. Waar mogelijk gebruik maken van kwekers met vergelijkbare grondslag (zandgrond met hangwaterprofiel)
	Soort plantmateriaal	Zie plantlijst
	Type grondmengsel	Goede, schone grond van plaatselijke herkomst of normale zwarte grond (teelaarde) vrij van ziektekiemen en onkruiden. Afhankelijk van samenstelling bij te mengen met teelaarde/compost.

Aantallen plus-variant

Aantal bomen en m2 bosplantsoen te herplanten per gemeente en weg

Plusvariant beplantingsplan - bomen			
	bomen (waarvan: <i>laan/losstaand</i>)	Bomen met ondergroei	Totaal (st.)
Dalfsen	373 (295/78)	15	388
De wolden	0	0	0
Hardenberg	15 (1/14)	0	15
Ommen	18 (18/0)	0	18
Staphorst	76 (76/0)	0	76
			497

Per weg			
N340	N48	N377	
302	0	86	
0	0	0	
0	0	15	
0	18	0	
0	0	76	
302	18	177	

Een optimale aanplant van de plus variant leidt tot nog de aanvullende aantallen bomen en bosplantsoen zoals in de tabel op deze pagina weergegeven.

Daarnaast zijn er ook in de plusvariant verschillende locaties waar losse hagen mogelijk zijn, ter voorkomen van lichthinder.

Plusvariant beplantingsplan - bos(plantsoen)			
	Bos(plantsoen)	Bomen met ondergroei	Totaal (are)
Dalfsen	88,4	0	88,4
De wolden	0	0	0
Hardenberg	30,1	15,7	45,8
Ommen	90,7	0	90,7
Staphorst	0	0	0
			224,9

Per weg			
N340	N48	N377	
88,4	0	0	
0	0	0	
0	0	45,8	
72,4	18,3	0	
0	0	0	
160,8	18,3	45,8	

Nazorg en verkeersmaatregelen

- Na aanleg dient er 3 jaar nazorg/groeigarantie te worden uitgevoerd door de aannemer die het groen aanplant. De nazorg bestaat uit o.a.
 - Inboet,
 - Watergeven,
 - Begeleidingssnoei,
 - Onkruidbeheersing boomspiegel en haagvoeten,
 - In stand houden en verwijderen boompalen (en gietranden indien de aannemer dit nodig acht);
- De aanplant- en nazorgwerkzaamheden kunnen vanaf de berm of de parallelweg worden uitgevoerd. Er dienen verkeersmaatregelen te worden getroffen om veiligheid te borgen. Deze maatregelen moeten aansluiten bij de CROW richtlijn Veilig werken langs de weg (96b).
- Zowel bij aanleg als bij nazorg/onderhoud dienen bijbehorende tijdelijke verkeersmaatregelen te worden getroffen. Deze bestaan uit o.a.
 - Plaatsen signalering,
 - Plaatsen wegomleiding,
 - Tijdelijke wegafzetting.



Colofon



Opdrachtgever: Provincie Overijssel – Jitka IJsselstijn

Opstellers: Johnny Boers, Annemieke Helder

Kwaliteitsborger: Ellen Wilms

Datum: mei 2021

Projectnummer: 1278360

