

BIJLAGE 3 FINANCIËN

In de bijlage financiën worden een aantal zaken zoals benoemd in het hoofdstuk 4 van het MJOP verder toegelicht en/of uitgediept.

Definities kosten IBOR 'Buiten voor elkaar'

- a. Onderhoud
Alle (geplande en niet geplande) maatregelen aan of op elementen in de openbare ruimte, die in het beheer zijn van de gemeente en nodig zijn voor het gedurende de levensduur in stand houden of herstellen van het door de gemeenteraad vastgestelde kwaliteitsniveau. Volgens de regels van het BBV moeten de kosten voor het onderhoud ten laste van de exploitatie worden gebracht.
- b. Groot Onderhoud
Alle planbare maatregelen aan of op elementen in de openbare ruimte, die in het beheer zijn van de gemeente en nodig zijn voor het gedurende de levensduur in stand houden of herstellen van het door de gemeenteraad vastgestelde kwaliteitsniveau, als gevolg van slijtage door gebruik waarbij de cyclus groter is dan jaarlijks." Groot onderhoud kenmerkt zich door grote fluctuaties in de uitgaven. Uitgaven voor het groot onderhoud kunnen op twee manieren worden verwerkt in de begroting volgens het BBV, namelijk via de exploitatie of via een voorziening. Aan beide vormen zitten voor- en nadelen. Omdat het werken bij Civiele Kunstwerken met een voorziening de meeste transparantie geeft en de lasten in de exploitatie gelijkmatig verdeeld kunnen worden is het voorstel om te gaan het werken met voorzieningen voor groot onderhoud die de komende beleidsperiode ingericht worden. Voor het werken met een voorziening is het vanuit het BBV verplicht om te werken met een actueel beheerplan. Onder actueel wordt verstaan: een beheerplan van maximaal vijf jaar oud ten opzichte van het verslagleggingsjaar. Binnen deze vijf jaar bestaat de verplichting om het beheerplan tussentijds bij te stellen, indien het beheerplan in belangrijke mate niet meer aansluit bij de actuele situatie van de staat van het onderhoud.
- c. Achterstallig onderhoud
Onderhoud dat niet op tijd is uitgevoerd, waardoor niet meer wordt voldaan aan het door de gemeenteraad vastgestelde kwaliteitsniveau van elementen in de openbare ruimte, die in het beheer zijn van de gemeente en waardoor extra onveilige situaties of hogere herstelkosten kunnen ontstaan. Er is geen sprake van achterstallig onderhoud in de gemeente Dalfsen. In het geval dat er sprake is van achterstallig onderhoud, waarbij sprake is van kapitaalvernietiging en/of onveilige situaties, dient er op basis het BBV een voorziening gevormd te worden. In dit beleidsplan wordt het achterstallig onderhoud verder buiten beschouwing gelaten.
- d. Vervanging
Vervangen van een element of onderdeel in de openbare ruimte, die in het beheer is van de gemeente en aan het einde is van de levensduur. De inrichting en het door de gemeenteraad vastgestelde kwaliteitsniveau verandert niet. Er is sprake van een nieuwe technische levensduur van het element of onderdeel. We maken onderscheid in twee manieren om de vervanging te bekostigen
 - i. Vervanging (exploitatie)
Vervanging (exploitatie) Vervangingen met een kostprijs kleiner dan de door de gemeente gehanteerde grens voor activeren (financiële verordening). De kosten worden ten laste gebracht van de exploitatie als 'aankoop duurzame goederen'.
 - ii. Vervangingsinvesteringen
Met een kostprijs groter dan de door de gemeente gehanteerde grens voor activeren (financiële verordening). Het gaat om het vastleggen van vermogen in objecten waarvan het nut zich over meerdere jaren uitstrekt. De kosten worden via een investering gedekt. Als gevolg van het gewijzigd financieel beleid door het BBV worden vervangingsinvesteringen, die voorheen uit groot onderhoud werden gedekt, voortaan geactiveerd. Dit betreft een financieel technische aanpassing waarbij links- of rechtsom dezelfde kosten worden gemaakt en uitgegeven. Echter na de financieel technische aanpassingen wordt een deel van de kosten over meerdere jaren

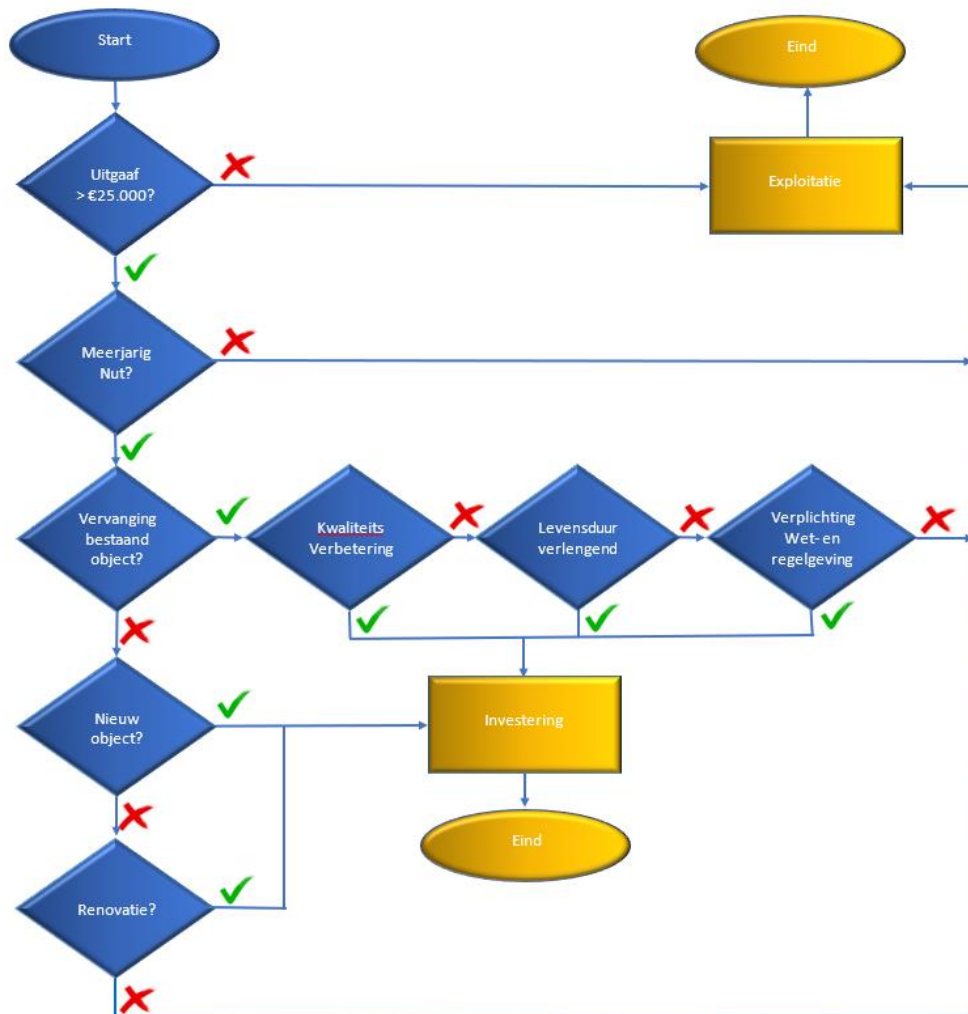
verspreid waardoor tijdelijk financieel ruimte ontstaat in de begroting. Op basis van de huidige gegevens is berekend dat dit financiële voordeel tot ongeveer het jaar 2035 voortduurt. Vanaf dit kantelmoment levert het gewijzigde financiële beleid geen voordeel meer op en zullen de huidige middelen in de exploitatie niet meer toereikend zijn. Omdat er vanaf dat kantelmoment meer middelen nodig zijn en omdat door het activeren in de beginfase voordeel ontstaat wordt dit financiële voordeel toegevoegd aan een nog in te stellen bestemmingsreserve 'Beheer openbare ruimte'. Met de opgebouwde reserve kunnen kosten van de vervangingen die nodig zijn in de openbare ruimte vanaf het kantelmoment gedekt worden.

In de financiële verordening van Dalfsen is als ondergrens voor activeren € 25.000 vastgesteld. Vervangingen met een kostprijs lager dan € 25.000 worden niet geactiveerd en direct ten laste van de exploitatie gebracht. Investerings moeten op basis van het afschrijvingsbeleid (onderdeel van de financiële verordening) afgeschreven worden. De jaarlijkse afschrijvingslast wordt als exploitatielast opgenomen in het betreffende beleidsveld van de programmabegroting.

- e. Nieuwe ontwikkeling

Exploitatie vs. investering

Om bij vervanging te komen tot een gestructureerde beoordeling voor de dekking van de kosten vanuit de exploitatie of vanuit een investering is er een beslisboom beschreven in het IBOR 'Buiten voor elkaar'. Schematische zit de beslisboom er als volgt uit.



De componenten methode en vertaling componentenmethode voor verschillende vakdisciplines

Binnen de componentenmethode hanteren we de volgende definities/uitgangpunten

- We kijken naar de totale uitgave in één jaar voor het vervangen van object(en) en/of component(en) met eenzelfde levensduur. Wanneer dit boven de € 25.000 uitkomt wordt dit als een investering gezien.
- Object is dan Object(en) en / of component(en.) > € 25.000.
- Uitgaaf is het totaal aan uitgaven in één jaar voor het vervangen van object(en) en/of component(en) met dezelfde levensduur boven de € 25.000.
- Het moet praktisch te organiseren zijn.

Civiele kunstwerken

Vervangingen van componenten worden allemaal via exploitatie gedekt. Meeste onderdelen komen qua kosten niet boven de 25.000 euro uit. Alleen vervangingen van totalen bruggen komen ten laste van een investering evenals duikers als de kosten boven de € 25.000 uitkomen per duiker of voor alle duikers met dezelfde levensduur in dat jaar.

Openbare Verlichting

Vervangingen van de onderdelen armaturen of masten in één jaar en met dezelfde levensduur komen in zijn totaliteit uit boven de € 25.000 . Deze kosten worden ten laste gebracht van een investering. Dit is ook conform het vastgestelde beleidsplan 'licht en donkerte'.

Wegen

Vervanging van deklagen die per weg(vak onderdeel) boven de € 25.000 uitkomen worden via investering gedekt. Slijtlagen vallen hier niet onder die vallen onder groot onderhoud. Meerdere deklagen van verschillende wegen kunnen worden samen genomen

Groen

Voor groen komt alles ten laste van de exploitatie omdat de verschillende onderdelen (boom, plantvak, beplanting, gras, etc.) met eenzelfde levensduur in één jaar tijd niet optellen tot boven de € 25.000.

Begraafplaatsen:

Voor begraafplaatsen gaan we uit van de aanwezige kapitaalgoederen en de plannings van die kapitaalgoederen. De kosten worden administratief aan de begraafplaatsen toegerekend. Niet vanwege kostendekkendheid maar vanwege BBV

Haven

Zie begraafplaatsen

Recreatieve voorzieningen

Zie ook begraafplaatsen.

Speelplaatsen/toestellen

Voor spelen gaan we uit van speelplaatsen i.p.v. afzonderlijke speeltoestellen. Dat betekent in de praktijk dat alleen de centrale buurtspeelplekken boven de € 25.000 uitkomen qua kosten en als investering gezien worden, de andere plekken niet.