



## Externe veiligheids- beleid gemeente Dalfsen 2011- 2014

## **SAMENVATTING**

### **Aanleiding**

De gemeente Dalfsen wil haar burgers een veilige leefomgeving bieden. In die zin draagt zij een belangrijke verantwoordelijkheid als het gaat om externe veiligheid. Om die verantwoordelijkheid in te vullen heeft de gemeente Dalfsen extern veiligheidsbeleid geformuleerd.

Bij externe veiligheid gaat het om de risico's op de omgeving die samenhangen met het produceren, verwerken, opslaan en vervoeren van gevaarlijke stoffen. Deze risico's doen zich voor rondom zowel risicovolle inrichtingen, transportassen als buisleidingen waarover / waardoor gevaarlijke stoffen worden vervoerd.

De normen voor externe veiligheid zijn vastgelegd in landelijke wet- en regelgeving en beleidsnota's. Invulling geven aan wettelijke verplichtingen en beleid vormen een belangrijk onderdeel van het gemeentelijke externe veiligheidsbeleid.

Doel van het externe veiligheidsbeleid is om duidelijk te maken welke externe veiligheidsrisico's in de gemeente Dalfsen aanwezig zijn en hoe met deze en toekomstige risico's dient te worden omgegaan. Dit betekent dat onder meer invulling wordt gegeven aan de wettelijke verplichting om het groepsrisico en plaatsgebonden risico te overwegen. Voor een overzicht van wettelijke taken verwijzen wij naar bijlage 1.

In bijlage 2 worden enkele begrippen - zoals die in dit beleid voorkomen - toegelicht.

### **Aanpak/proces totstandkoming**

Dit externe veiligheidsbeleid vormt een actualisatie van het externe veiligheidsbeleid voor de periode 2006-2010. Door veranderende wet- en regelgeving en nieuwe ontwikkelingen is aanpassing/actualisatie van dit beleid vereist. Deze actualisatie zorgt ervoor dat de gemeente Dalfsen ook in de periode 2011 - 2014 beschikt over een actueel externe veiligheidsbeleid.

Voor de wijze van totstandkoming van onderhavig externe veiligheidsbeleid is gekozen voor bestuurlijke betrokkenheid van zowel het college van burgemeester en wethouders als de gemeenteraad. Te vormen beleid kan alleen rekenen op bestuurlijke acceptatie als de betreffende bestuurders de te volgen koers (blijven) onderschrijven. Om bij besluiten betreffende wettelijke externe veiligheidstaken te kunnen verwijzen naar het externe veiligheidsbeleid, is het beleid vastgesteld door zowel het college als de gemeenteraad.

## Risico's en ruimtelijke ordening gemeente Dalfsen

### Risicobronnen

De gemeente Dalfsen kent een aantal categoriale Bevi<sup>1</sup>-**inrichtingen**. Het betreft een vijftal LPG-tankstations en een ammoniak koelinstallatie. Er zijn geen PR-knelpunten ten aanzien van de LPG-stations en de ammoniak koelinstallatie (Kaasfabriek). Binnen de gemeente zijn geen niet-categoriale Bevi-inrichtingen. Onder de drempelwaardenlijst<sup>2</sup> vallen een zwembad in Nieuwleusen, een houtproductiebedrijf (Foreco) en twee gasontvangststations van de Gasunie.

Voor wat betreft het **vervoer van gevaarlijke stoffen** kan worden vastgesteld dat de gemeente Dalfsen een routing voor gevaarlijke stoffen heeft ingesteld. De routing is afgestemd op de gemeenten binnen de regio IJsselland. Voornamelijk voor de bevoorrading van de LPG-tankstations zijn er ontheffingsroutes ingesteld. Over het spoor vindt over twee baanvakken vervoer van gevaarlijke stoffen plaats. Met het inwerking treden van het Besluit transportroutes externe veiligheid (Btev) zal voor beide baanvakken een plasbrandaandachtsgebied (PAG) van 30 meter gaan gelden. Over het water is het vervoer van gevaarlijke stoffen niet aan de orde. In de toekomst wordt dit ook niet verwacht. Dalfsen ligt vlakbij het grote gasdistributieknooppunt in Vilsteren in de buurgemeente Ommen. Door de gemeente Dalfsen loopt een ondergrondse hogedruk aardgasleiding van de Gasunie. In Nieuwleusen (aardgasreducerstation) wordt de druk verlaagd en wordt het gas verder in de gemeente gedistribueerd (ten oosten van Lemelerveld lopen acht aardgastransportleidingen, in Nieuwleusen lopen er twee en ten zuiden van Hoonhorst lopen ook twee leidingen).

### Ruimtelijk ontwikkelingsperspectief

De gemeente Dalfsen is een dynamische en ondernemende groene plattelandsgemeente, gelegen aan de rivier de Vecht in het Overijsselse Vechtdal en telt ruim 27.000 inwoners. Dalfsen bestaat uit vijf kernen, te weten Dalfsen, Nieuwleusen, Oudleusen, Lemelerveld en Hoonhorst en een omvangrijk buitengebied met daarin diverse buurtschappen en landgoederen.

Dalfsen beschikt over circa 130 ha bedrijventerreinen. Met de Grift 3 in Nieuwleusen komt daar nog 15 ha bij. De gemeente ontwikkelt ook een nieuw bedrijventerrein in Lemelerveld.

Naast de hiervoor genoemde kernen en buurtschappen beschikt de gemeente over een buitengebied waar agrarische- en recreatieactiviteiten plaatsvinden. Toeristisch is Dalfsen een aantrekkelijk gebied. Het toerisme is één van de speerpunten van beleid binnen de gemeente Dalfsen. Bij het bepalen van het ambitieniveau zijn de recreatiegebieden als afzonderlijk aandachtsgebied meegenomen.

De bestemmingsplannen zijn gedeeltelijk geactualiseerd op het aspect externe veiligheid. Dit impliceert dat de veiligheidscontouren op de plankaarten zijn weergegeven en dat in de toelichting en bijlage op het onderwerp is ingegaan.

De actualisatie van de plannen zal uiterlijk 1 juli 2013 zijn doorgevoerd.

---

<sup>1</sup> Besluit externe veiligheid inrichtingen (Bevi-inrichtingen)

<sup>2</sup> De drempelwaardenlijst (Leidraad Risico Inventarisatie – Gevaarlijke Stoffen) is een lijst met categorieën van inrichtingen die in principe een externe veiligheidsrisico zouden kunnen veroorzaken.

## Gebiedstypen

Op basis van de beschrijving en ligging van de risicobronnen, bedrijventerreinen, woongebieden etc. is vanuit het perspectief van externe veiligheid een indeling gemaakt in gebieden waarvoor het wenselijk kan zijn om een verschillend veiligheidsniveau na te streven.

Het gaat om de volgende typering van gebieden:

1. Woongebieden:
  - Gebieden met als voornaamste functie wonen. Als woongebieden zijn aangemerkt de woongebieden binnen de bebouwde kom en de woongebieden binnen zogenaamde buurtschappen. De buurtschappen liggen buiten de bebouwde kom.
2. Bedrijventerreinen
  - Gebieden met als voornaamste functie bedrijvigheid (werken) en waar onder voorwaarden plaats is voor risicovolle bedrijven.
3. Recreatiegebieden
  - Gebieden met als voornaamste functie recreatie.
4. Overige gebieden
  - Gebieden met als voornaamste functie buitengebied, natuurbeschermingsgebied, agrarisch gebied.
5. Transportzones
  - Gebieden met als voornaamste functies transport (spoor, rijkswegen, buisleidingen).

## **Uitgangspunten en gebiedsgerichte ambities gemeente Dalfsen**

De gemeente Dalfsen streeft naar een verantwoord evenwicht tussen risico's en de behoefte aan de activiteiten die de risico's veroorzaken. Daartoe conformeert de gemeente Dalfsen zich aan haar wettelijke verplichtingen. Daar waar de gemeente als bevoegd gezag een beoordelingsvrijheid heeft maakt zij in dit beleidsdocument keuzes op het gebied van externe veiligheid. Die keuzes hebben de vorm van algemene uitgangspunten en gebiedsgerichte ambities.

## Uitgangspunten

1. Voor de toepassing van dit externe veiligheidsbeleid onderscheidt de gemeente Dalfsen vijf gebiedstypen: woongebieden, bedrijventerrein, recreatiegebieden, overige gebieden en transportzones.
2. Een balans dient gevonden te worden tussen enerzijds wonen en werken en anderzijds veiligheid en risico, waarbij de nadruk ligt op veiligheid.
3. In woongebieden staat de veiligheid voorop. In woongebieden worden dan ook geen nieuwe risicobronnen toegelaten.
4. De gemeente heeft weinig ruimte voor de vestiging van zware industrie en bedrijven met een groot externe veiligheidsrisico.
5. Op het bedrijventerrein en in het landelijke gebied accepteert de gemeente een enigszins minder streng veiligheidsregime en is de komst van inrichtingen met enige risicobelasting op de omgeving onder voorwaarden mogelijk.

6. Waar zich ev-knelpunten voor (kunnen) doen, besteedt de gemeente vooral aandacht aan bronmaatregelen om het risico te verkleinen. Pas daarna komen effectmaatregelen aan de orde.
7. Bij het beoordelen van risicosituaties worden aanvullend op de beoordeling van het plaatsgebonden risico en het groepsrisico ook de mogelijke effecten en beheersbaarheid van een calamiteit betrokken. Hierbij wordt zorgvuldig rekening gehouden met het advies van de Veiligheidsregio in het kader van de verantwoordingsplicht groepsrisico.

#### Gebiedsgerichte ambities

Vanuit de typering van de verschillende gebiedstypen streeft de gemeente naar operationalisatie van verschillende ambitieniveaus op het gebied van externe veiligheid.

Onderstaande uitgangspunten en ambities voor het plaatsgebonden risico en het groepsrisico gelden voor nieuwe situaties.

<b>WOONGEBIEDEN</b>	
Gebiedseigen kwaliteiten	<ul style="list-style-type: none"> <li>• Voornaamste bestemming wonen.</li> <li>• Geen introductie van nieuwe risicobronnen.</li> <li>• Voor bestaande risicobronnen geldt een. standstillbeginsel/uitsterf beleid.</li> <li>• Geschikt voor (beperkt) kwetsbare objecten.</li> </ul>
Ambities plaatsgebonden risico	<ul style="list-style-type: none"> <li>• Geen kwetsbare objecten binnen <math>10^{-6}</math> van een risicobron (wet).</li> <li>• Beperkt kwetsbare objecten binnen <math>10^{-6}</math> contour van een risicobron zijn ongewenst, tenzij er zwaarwegende redenen aanwezig zijn en indien noodzakelijke veiligheidsverhogende maatregelen worden toegepast (zie paragraaf 4.4).</li> </ul>
Ambities groepsrisico	<ul style="list-style-type: none"> <li>• Toename van het groepsrisico is ongewenst.</li> <li>• De omgang met de toelaatbaarheid van de hoogte van het groepsrisico wordt bepaald na het doorlopen van de wettelijke verantwoordingsprocedure en het bestuurlijk oordeel als uitkomst van een integrale belangenafweging. Daarbij zullen de gebiedseigen kwaliteiten sterk worden meegewogen.</li> <li>• Bij het onderzoek naar optimalisatie van externe veiligheid maakt de gemeente gebruik van de veiligheidsoptimalisatieprocedure (zie paragraaf 4.4), waarin een mechanisme is opgenomen dat volgordeijk aandacht besteed aan bronmaatregelen, omgevingsmaatregelen en maatregelen in termen van beheersbaarheid.</li> </ul>

<b>BEDRIJVENTERREINEN</b>	
Gebiedseigen kwaliteiten	<ul style="list-style-type: none"> <li>• Voornaamste bestemming bedrijvigheid (werken).</li> <li>• Vestiging van nieuwe risicobronnen is onder voorwaarden mogelijk.</li> <li>• Vestiging van zware industrie en bedrijven met een groot externe veiligheidsrisico is ongewenst.</li> <li>• Voor bestaande risicovolle activiteiten geldt dat bij verkleining van de risicovolle activiteit de vergunde (omgevingsvergunning) risicoruimte wordt aangepast aan de nieuwe situatie, bij beëindiging van de risicovolle activiteit wordt de vergunde risicoruimte ingetrokken.</li> <li>• Geschikt voor beperkt kwetsbare objecten.</li> <li>• Aanwezigheid kwetsbare objecten is onder voorwaarden mogelijk.</li> </ul>
Ambities plaatsgebonden risico	<ul style="list-style-type: none"> <li>• Geen kwetsbare objecten binnen <math>10^{-6}</math> van een risicobron (wet).</li> <li>• Beperkt kwetsbare objecten binnen <math>10^{-6}</math> contour van een risicobron zijn ongewenst, tenzij er zwaarwegende redenen aanwezig zijn en indien noodzakelijke veiligheidsverhogende maatregelen worden toegepast (zie paragraaf 4.4).</li> <li>• De <math>10^{-6}</math> contour van een risicobron moet binnen de inrichtingsgrens blijven. Uitzondering op deze regel betreft situaties waarin de PR <math>10^{-6}</math> contour: <ul style="list-style-type: none"> <li>○ door het stimuleren van bronmaatregelen gereduceerd is, en daarna uitsluitend een gebied inneemt buiten de inrichtingsgrens waarbinnen nu en in de toekomst binnen de contour geen (beperkt) kwetsbare objecten gevestigd zijn of zullen worden. Ook wanneer deze contour binnen de inrichtingsgrens valt, besteedt de gemeente vooral aandacht aan het treffen van bronmaatregelen.</li> </ul> </li> </ul>
Ambities groepsrisico	<ul style="list-style-type: none"> <li>• De omgang met de toelaatbaarheid van de hoogte van het groepsrisico wordt bepaald na het doorlopen van de wettelijke verantwoordingsprocedure en het bestuurlijk oordeel als uitkomst van een integrale belangenafweging. Daarbij zullen de gebiedseigen kwaliteiten sterk worden meegewogen.</li> <li>• Bij het onderzoek naar optimalisatie van externe veiligheid maakt de gemeente gebruik van de veiligheidsoptimalisatieprocedure (zie paragraaf 4.4), waarin een mechanisme is opgenomen dat volgordelijk aandacht besteedt aan bronmaatregelen, omgevingsmaatregelen en maatregelen in termen van beheersbaarheid.</li> </ul>

<b>RECREATIEGEBIEDEN</b>	
Gebiedseigen kwaliteiten	<ul style="list-style-type: none"> <li>• Voornaamste bestemming recreatieve doeleinden.</li> <li>• Meest voorkomende activiteiten: recreëren, werken (hoofdzakelijk agrarisch bedrijvigheid) en wonen.</li> <li>• Vestiging van nieuwe risicobronnen is onder voorwaarden op bescheiden schaal mogelijk.</li> <li>• Voor bestaande risicovolle activiteiten geldt dat bij verkleining van de risicovolle activiteit de vergunde (omgevingsvergunning) risicoruimte wordt aangepast aan de nieuwe situatie, bij beëindiging van de risicovolle activiteit wordt de vergunde risicoruimte ingetrokken.</li> <li>• Geschikt voor (beperkt) kwetsbare objecten.</li> </ul>
Ambities plaatsgebonden risico	<ul style="list-style-type: none"> <li>• Geen kwetsbare objecten binnen <math>10^{-6}</math> van een risicobron (wet).</li> <li>• Beperkt kwetsbare objecten binnen <math>10^{-6}</math> contour van een risicobron zijn ongewenst, tenzij er zwaarwegende redenen aanwezig zijn en indien noodzakelijke veiligheidsverhogende maatregelen worden toegepast (zie paragraaf 4.4).</li> <li>• Geen inrichtingsgrens overschrijdende <math>10^{-6}</math> contour van een risicobron. De <math>10^{-6}</math> contour van een risicobron moet binnen de inrichtingsgrens moet blijven. Uitzondering op deze regel betreft situaties waarin de PR <math>10^{-6}</math> contour: <ul style="list-style-type: none"> <li>○ door het stimuleren van bronmaatregelen gereduceerd is, en daarna uitsluitend een gebied inneemt buiten de inrichtingsgrens waarbinnen nu en in de toekomst binnen de contour geen (beperkt) kwetsbare objecten gevestigd zijn of zullen worden. Ook wanneer deze contour binnen de inrichtingsgrens valt, besteedt de gemeente veel aandacht aan het treffen van bronmaatregelen.</li> </ul> </li> </ul>
Ambities groepsrisico	<ul style="list-style-type: none"> <li>• De omgang met de toelaatbaarheid van de hoogte van het groepsrisico wordt bepaald na het doorlopen van de wettelijke verantwoordingsprocedure en het bestuurlijk oordeel als uitkomst van een integrale belangenafweging. Daarbij zullen de gebiedseigen kwaliteiten sterk worden meegewogen. Bij het onderzoek naar optimalisatie van externe veiligheid maakt de gemeente gebruik van de veiligheidsoptimalisatieprocedure (zie paragraaf 4.4), waarin een mechanisme is opgenomen dat volgordekelijk aandacht besteed aan bronmaatregelen, omgevingsmaatregelen en maatregelen in termen van beheersbaarheid.</li> </ul>

<b>OVERIGE GEBIEDEN</b>	
Gebiedseigen kwaliteiten	<ul style="list-style-type: none"> <li>• Voornaamste bestemming buitengebied, natuurbeschermingsgebied, agrarisch gebied.</li> <li>• Meest voorkomende activiteiten: werken (hoofdzakelijk agrarisch bedrijvigheid), wonen en recreëren.</li> <li>• Vestiging nieuwe risicobronnen onder voorwaarden op bescheiden schaal mogelijk.</li> <li>• Voor bestaande risicovolle activiteiten geldt dat bij verkleining van de risicovolle activiteit de vergunde (omgevingsvergunning) risicoruimte wordt aangepast aan de nieuwe situatie, bij beëindiging van de risicovolle activiteit wordt de vergunde risicoruimte ingetrokken.</li> <li>• Geschikt voor (beperkt) kwetsbare objecten.</li> </ul>
Ambities plaatsgebonden risico	<ul style="list-style-type: none"> <li>• Geen kwetsbare objecten binnen <math>10^{-6}</math> van een risicobron (wet).</li> <li>• Beperkt kwetsbare objecten binnen <math>10^{-6}</math> contour van een risicobron zijn ongewenst, tenzij er zwaarwegende redenen aanwezig zijn en indien noodzakelijke veiligheidsverhogende maatregelen worden toegepast (zie paragraaf 4.4).</li> <li>• Geen inrichtingsgrens overschrijdende <math>10^{-6}</math> contour van een risicobron. De <math>10^{-6}</math> contour van een risicobron moet binnen inrichtingsgrens moet blijven<sup>17</sup>. Uitzondering op deze regel betreft situaties waarin de PR <math>10^{-6}</math> contour: <ul style="list-style-type: none"> <li>○ door het stimuleren van bronmaatregelen gereduceerd is, en daarna uitsluitend een gebied inneemt buiten de inrichtingsgrens waarbinnen nu en in de toekomst binnen de contour geen (beperkt) kwetsbare objecten gevestigd zijn of zullen worden. Ook wanneer deze contour binnen de inrichtingsgrens valt, besteedt de gemeente veel aandacht aan het treffen van bronmaatregelen.</li> </ul> </li> </ul>
Ambities groepsrisico	<ul style="list-style-type: none"> <li>• De omgang met de toelaatbaarheid van de hoogte van het groepsrisico wordt bepaald na het doorlopen van de wettelijke verantwoordingsprocedure en het bestuurlijk oordeel als uitkomst van een integrale belangenafweging. Daarbij zullen de gebiedseigen kwaliteiten sterk worden meegewogen. Bij het onderzoek naar optimalisatie van externe veiligheid maakt de gemeente gebruik van de veiligheids optimalisatie procedure (zie paragraaf 4.4), waarin een mechanisme is opgenomen dat volgordekelijk aandacht besteed aan bronmaatregelen, omgevingsmaatregelen en maatregelen in termen van beheersbaarheid.</li> </ul>



<b>TRANSPORTZONE (spoortraject Zwolle-Meppel, Zwolle-Ommen, provinciale wegen en buisleidingen)</b>	
Gebiedseigen kwaliteiten	<ul style="list-style-type: none"> <li>• Voornaamste bestemming vervoer van personen en/of goederen (incl. vervoer gevaarlijke stoffen).</li> <li>• Er dient rekening te worden gehouden met een zogenaamd plasbrandaandachtsgebied<sup>3</sup> (PAG) van 9 meter langs het spoor Zwolle-Meppel.</li> <li>• Aanwezigheid van kwetsbare objecten is onder voorwaarden mogelijk.</li> </ul>
Ambities plaatsgebonden risico	<ul style="list-style-type: none"> <li>• Geen kwetsbare objecten binnen PR 10<sup>-6</sup> van een transportzone (wet).</li> <li>• Beperkt kwetsbaar objecten binnen PR 10<sup>-6</sup> contour van een transportzone ongewenst, tenzij er zwaarwegende redenen aanwezig zijn en indien noodzakelijke veiligheidsverhogende maatregelen worden toegepast (zie paragraaf 3.4).</li> <li>• Binnen PAG's (buiten de PR 10<sup>-6</sup> contour) mogen in nieuwe situaties alleen na zeer zorgvuldige afweging (beperkt) kwetsbare objecten worden gebouwd.</li> </ul>
Ambities groepsrisico	<ul style="list-style-type: none"> <li>• De omgang met de toelaatbaarheid van de hoogte van het groepsrisico wordt bepaald na het doorlopen van de wettelijke verantwoordingsprocedure en het bestuurlijk oordeel als uitkomst van een integrale belangenafweging. Daarbij zullen de gebiedseigen kwaliteiten sterk worden meegewogen.</li> <li>• Bij het onderzoek naar optimalisatie van externe veiligheid maakt de gemeente gebruik van de veiligheids optimalisatie procedure (zie paragraaf 3.4), waarin een afpelmechanisme is opgenomen dat volgordelijk aandacht besteed aan bronmaatregelen, omgevingsmaatregelen en maatregelen in termen van beheersbaarheid.</li> </ul>

## Realisatie van uitgangspunten en ambities

### Context en kader

- Integraal werkveld – Het onderwerp externe veiligheid kent een takenveld waaraan vele gemeentelijke disciplines een bijdrage moeten leveren: milieu, RO, brandweer, verkeer en vervoer, openbare orde en veiligheid, bouwen, communicatie, economische zaken.
- Wetgeving en beleid – Uitvoering van externe veiligheidstaken vindt haar grondslag in wettelijke regels en gekozen ambities op grond van wettelijk toegestane lokale beleidsruimte.
- Inhoud en proces – Bij de uitvoering van externe veiligheidstaken gaat het om procesmatige (de 'hoe' vraag) en inhoudelijke aspecten (de 'wat' vraag).
- Incidentele en structurele taken – De gemeente Dalfsen zal het gewenste externe veiligheidsniveau realiseren door het (laten) uitvoeren van incidentele taken<sup>4</sup> en structurele taken.
- Monitoren en bijsturen – Om te bepalen hoe effectief en efficiënt de gemeente opereert bij de uitvoering van wettelijke en 'wenselijke' externe veiligheidstaken dient periodiek monitoring plaats te vinden.

<sup>3</sup> Het PAG wordt gemeten vanaf de rand van buitenste rijkstrook/weg of spoorbaan.

<sup>4</sup> Incidentele taken zijn niet per definitie facultatief. Ze dienen regelmatig om (nieuwe) structurele wettelijke taken mogelijk te maken of te verbeteren.

#### Taakuitvoering – procesmatig

- Deskundigheid en capaciteit – In het kort: er dienen voldoende ambtelijk deskundigen te zijn om de omschreven taken uit te voeren. Verder moeten deze personen beschikken over voldoende expertise.
- Taakborging – Kwaliteit van procesvoering is er ook mee gebaat als taken, verantwoordelijkheden en bevoegdheden structureel zijn verankerd in procedures en beschrijvingen van werkprocessen.
- Actueel extern veiligheidsbeleid / kenbaarheid & integratie – Het externe veiligheidsbeleid van de gemeente dient bestuurlijk te zijn vastgesteld door het college van burgemeester en wethouders en door de gemeenteraad. Voorts dient het beleid te zijn geïntegreerd in overig gemeentelijke gerelateerd beleid. Het externe veiligheidsbeleid dient kenbaar te zijn binnen de organisatie, in ieder geval bij die ambtelijk deskundigen die er in hun dagelijks werk mee moeten werken.

#### Taakuitvoering – inhoudelijk

Het takenpakket externe veiligheid voor de gemeente speelt zich af rond de volgende onderwerpen.

- Signaleren en registreren
- Toepassen wettelijke en 'wenselijke' externe veiligheidsaspecten in gemeentelijke producten

#### Monitoring en bijsturing

- Monitoring en evaluatie van de output en outcome van het externe veiligheidsbeleid en de veelal wettelijke taken bieden aanknopingspunten om de koers waar nodig te verleggen en accenten te wijzigen.
- Elke vier jaar zal dit externe veiligheidsbeleid worden beoordeeld op actualiteit en toepasbaarheid. Indien nodig zal het beleid aangepast worden aan belangrijke wijzigingen. Die wijzigingen kunnen zich voordoen binnen de gemeente (risicoprofiel, RO-perspectief, etc.) of daarbuiten (verandering in wetgeving, etc.)

## INHOUDSOPGAVE

	Blz.	
1	INLEIDING	2
1.1	Externe veiligheid	2
1.2	Begrippen en normen externe veiligheid	3
1.3	Doel van de visie	6
1.4	Relaties met provinciaal beleid	6
1.4.1	Omgevingsvisie Overijssel	6
1.4.2	Meerjarenprogramma Externe Veiligheid Overijssel (MEVO)	7
1.5	Toepassen ev-beleid	8
1.6	Invulling geven aan het externe veiligheidsbeleid	8
2	EXTERNE VEILIGHEID GEMEENTE DALFSEN	10
2.1	Risicobronnen	10
2.1.1	Inrichtingen (inrichtingen volgens de Wet milieubeheer/Wabo)	10
2.1.2	Vervoer van gevaarlijke stoffen	12
2.1.3	Ondergrondse buisleidingen	13
2.2	Ruimtelijk ontwikkelingsperspectief	13
2.2.1	Bedrijvigheid	14
2.2.2	Woningbouw	14
2.2.3	Landbouw	14
2.2.4	Wegen	14
2.2.5	Landschap en natuur	15
2.3	Indeling in gebiedstypen	15
2.4	EV taakuitvoering en werkprocessen	15
3	CYCLUS BELEID EXTERNE VEILIGHEID	17
4	VISIE EN AMBITIE GEMEENTE DALFSEN	18
4.1	Visie op externe veiligheid	18
4.2	Uitgangspunten externe veiligheidsbeleid	18
4.3	Externe veiligheidsambities gemeente Dalfsen	19
4.3.1	Bestaande situaties	19
4.3.2	Nieuwe situaties	20
4.4	Veiligheidsoptimalisatieprocedure	24
4.5	Verantwoording groepsrisico	26
4.5.1	Verantwoordingsprocedure	27
4.6	Effecten	29
4.6.1	Beheersbaarheid	29
4.6.2	Risicocommunicatie	30
5	UITVOERING, MONITORING EN BIJSTURING	31
5.1.1	Context en kader	31
5.1.2	Taakuitvoering – procesmatig	33
5.1.3	Taakuitvoering – inhoudelijk	34
5.1.4	Monitoring en bijsturing	37

### Bijlagen

1. Overzicht van belangrijke wet- en regelgeving
2. Gehanteerde begrippen en afkortingen

# 1 INLEIDING

## 1.1 Externe veiligheid

**Externe veiligheid** (ev) gaat over het beheersen van de risico's die ontstaan voor de omgeving bij het gebruik, de opslag en het vervoer van gevaarlijke stoffen over weg, water, spoor en door buisleidingen. Ook de risico's die zijn verbonden aan het gebruik van luchthavens vallen onder externe veiligheid. Dergelijke activiteiten leggen beperkingen op aan de omgeving, doordat veiligheidsafstanden tussen risicovolle activiteiten en bijvoorbeeld woningen nodig zijn. Aan de andere kant is het rijksbeleid er op gericht de schaarse ruimte zo efficiënt mogelijk te benutten. Het ruimtelijk beleid en het externe veiligheidsbeleid moeten dus goed worden afgestemd op elkaar.

In onderstaande tabel 1 is een aantal voorbeelden gegeven van wat wel en wat niet binnen 'externe veiligheid' valt.

**Tabel 1 Voorbeelden wel/geen externe veiligheid**

Externe veiligheid	Geen externe veiligheid
Bij de ontwikkeling van woonwijken voldoende afstand houden van hogedruk aardgastransportleidingen (v.v.).	Verbieden van een voetbalwedstrijd ter voorkomen en bestrijden van paniek in menigte.
Aanwijzen van een zo veilig mogelijke transportroute voor het vervoer van gevaarlijke stoffen over weg of water.	Het verbeteren van de verkeersveiligheid door het aanleggen van veiligere oversteekplaatsen.
Het opleggen van en toezicht houden op veiligheidsafstanden bij de opslag van vuurwerk.	Voorkomen van bos- en heidebranden door regelmatig onderhoud van bos- en heidegebieden.
Het (ver)plaatsen van bedrijven met een opslag van meer dan 10 ton gevaarlijke stoffen in emballage naar locaties op ruime afstand van woonwijken.	(Ver)plaatsen van GSM- en UMTS-masten.

Om een beeld te schetsen hoe groot de kans op overlijden van een individu per jaar is als gevolg van een calamiteit met gevaarlijke stoffen (externe veiligheid) is in de onderstaande tabel 2 de kans op overlijden bij diverse risicovolle activiteiten in het dagelijks leven weergegeven.

**Tabel 2 De kans op overlijden bij diverse risicovolle activiteiten in het dagelijks leven**

Activiteit	Kans op overlijden per jaar
Getroffen door neerstortend vliegtuig	1 op de 10 miljoen
Verdrinking door dijkdoorbraak	1 op de 10 miljoen
Sterven door bijensteek	1 op de 5,5 miljoen
Getroffen door bliksem	1 op de 2 miljoen
Externe veiligheid	1 op de 1 miljoen ( $10^{-6}$ )
Vliegen	1 op de 814.000
Werk in een gemiddeld bedrijf	1 op de 77.000
Lopen in het verkeer	1 op de 54.000
Fietsen	1 op de 26.000
Werk in landbouw en visserij	1 op de 14.000
Autorijden	1 op de 5.700
Brommer rijden	1 op de 5.000
Roken (bij één pakje sigaretten per dag)	1 op de 200

### **Veiligheid zo optimaal mogelijk**

Door te investeren in veiligheidsmaatregelen, het aantal risicobronnen te beperken en de inrichting van de omgeving van risicobronnen aan te passen, wordt de veiligheid zo optimaal mogelijk gemaakt. Het volledig wegnemen van alle veiligheidsrisico's is echter niet betaalbaar, niet praktisch uitvoerbaar en botst met het optimaal benutten van de beschikbare ruimte. Binnen de diverse taakgebieden van de landelijke, provinciale, regionale en gemeentelijke overheden dienen continu afwegingen te worden gemaakt tussen veiligheid, haalbaarheid en kosten. Hierbij gaat het ondermeer om taken op het gebied van ruimtelijke ordening, verkeer, milieu en rampenbestrijding. De onderlinge samenhang van de gemaakte afwegingen van verschillende taakvelden is hierbij van cruciaal belang. Hiertoe is een overkoepelend en samenhangend kader noodzakelijk, waarin het externe veiligheidsbeleid voorziet.

## **1.2 Begrippen en normen externe veiligheid**

### **Mate van risico**

De mate van risico is afhankelijk van twee aspecten, namelijk de kans op en het mogelijke effect van een ongeval. Onder de kans verstaan we de mogelijkheid dat zich een situatie voordoet waarbij bijvoorbeeld in een opslag van gevaarlijke stoffen een grote brand ontstaat. Aan de hand van ervaringscijfers en modellen is het mogelijk om een dergelijke kans te berekenen. Onder de effecten verstaan we binnen de externe veiligheidswetgeving uitsluitend het aantal acuut *dodelijke* slachtoffers van een ongeval, bijvoorbeeld het aantal personen dat bij een grote brand in een opslag van gevaarlijke stoffen wordt blootgesteld aan dodelijke concentraties van gevaarlijke dampen. Dat daarnaast ook een groot aantal gewonden kan vallen wordt in de risiconorm niet meegenomen. Uiteraard is dit aantal gewonden voor de hulpdiensten (bijvoorbeeld brandweer, ambulancediensten, etc.) wél erg relevant.

In Nederland worden twee maten gehanteerd voor het risico, namelijk het plaatsgebonden risico en het groepsrisico.

### **Plaatsgebonden risico en groepsrisico**

#### *Plaatsgebonden risico (PR)*

**Bij het plaatsgebonden risico (PR) gaat het om de kans per jaar dat een (denkbeeldig) persoon overlijdt als rechtstreeks gevolg van een ongeval met gevaarlijke stoffen als deze persoon zich onafgebroken en onbeschermd in de nabijheid van een risicovolle inrichting of transportas bevindt. Het plaatsgebonden risico wordt weergegeven als een contour rondom de risicovolle inrichting of aan beide zijden langs de transportas.**

#### *Groepsrisico (GR)*

**Het groepsrisico (GR) is de cumulatieve kans dat een (werkelijk aanwezige) groep van 10, 100 of 1.000 personen overlijdt als rechtstreeks gevolg van een ongeval met gevaarlijke stoffen. Het groepsrisico wordt weergegeven als een grafiek met het aantal personen op de horizontale as en de cumulatieve kans op overlijden op de verticale as.**

Vanuit het besef dat er altijd veiligheidsrisico's zullen bestaan, maar dat er wel een norm gesteld moet worden voor de grootte van de risico's, heeft de Rijksoverheid grens-, richt- en oriënterende waarden gesteld.

## Landelijke normen

De normen voor de toegestane risico's als gevolg van ongevallen met gevaarlijke stoffen zijn vastgelegd in landelijke wet- en regelgeving<sup>5</sup>.

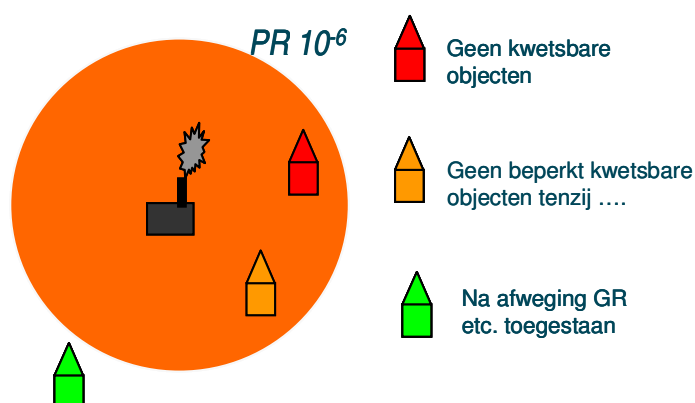
### Plaatsgebonden risico (PR)

De normering voor het plaatsgebonden risico is afhankelijk van de aard van het te beschermen object. Hierbij wordt in wet- en regelgeving onderscheid gemaakt tussen kwetsbare objecten en beperkt kwetsbare objecten. De norm voor kwetsbare objecten (zoals woningen, ziekenhuizen e.d.) is een grenswaarde (waaraan moet worden voldaan). De norm voor beperkt kwetsbare objecten (zoals kleinere kantoorgebouwen of bedrijfsgebouwen) is een richtwaarde (hieraan moet zoveel mogelijk worden voldaan).

### Grenswaarde en richtwaarde

De grenswaarde voor het plaatsgebonden risico voor kwetsbare objecten is  $10^{-6}$  per jaar. De richtwaarde voor het plaatsgebonden risico voor beperkt kwetsbare objecten is  $10^{-6}$  per jaar.

Dus: de kans dat een (denkbeeldig) persoon die zich een jaar lang permanent op de betreffende plek bevindt (de plek waarvoor het risico is uitgerekend), dodelijk verongelukt door een bedrijfs- of transportongeval, mag niet groter zijn dan eens in de miljoen jaar (dat is  $10^{-6}$  per jaar).



### Groepsrisico (GR)

Voor het groepsrisico is een oriënterende waarde vastgelegd. Dit houdt in dat de gemeente hier gemotiveerd van kan afwijken. Een toename van het groepsrisico is, ook al bevindt het risico zich boven of onder de oriënterende waarde, gebonden aan een verantwoordingsplicht.

De oriënterende waarde voor het groepsrisico voor inrichtingen (puntbronnen)<sup>6</sup> is hieronder weergegeven.

<sup>5</sup> Zoals het Besluit externe veiligheid inrichtingen (Bevi), de Circulaire RisicoNormering Vervoer Gevaarlijke Stoffen (dit is de voorloper van het nieuw te ontwikkelen wettelijk besluit transportroutes externe veiligheid) en het Besluit externe veiligheid buisleidingen (Bevb).

<sup>6</sup> Voor mobiele bronnen (vervoer gevaarlijke stoffen) geldt dat voor: 10 dodelijke slachtoffers is de oriënterende waarde eens in de tienduizend jaar ( $10^{-4}$ ), voor 100 dodelijke slachtoffers is de oriënterende waarde eens in de miljoen jaar ( $10^{-6}$ ) en voor 1.000 dodelijke slachtoffers is de oriënterende waarde eens in de honderd miljoen jaar ( $10^{-8}$ ).

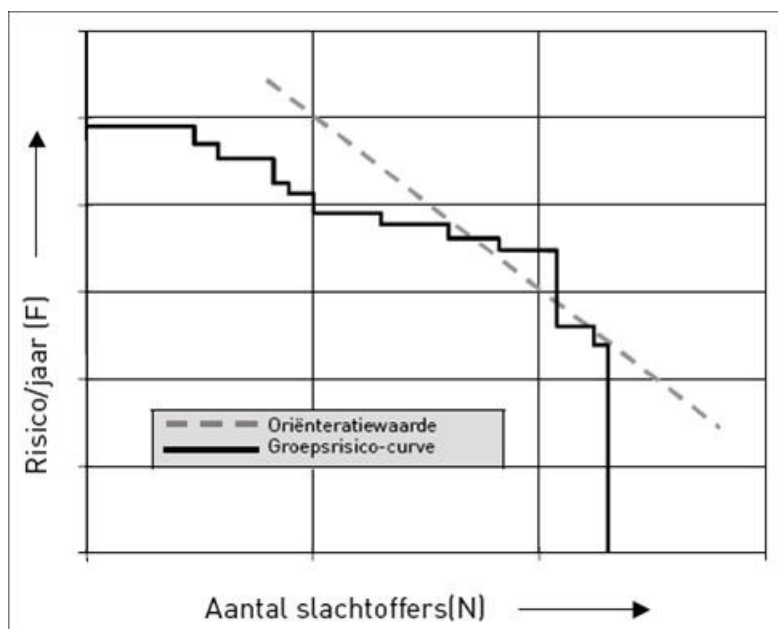
### Oriënterende waarde

**De kans op een ongeval met 10 of meer dodelijke slachtoffers is ten hoogste  $10^{-5}$  per jaar.**

**De kans op een ongeval met 100 of meer dodelijke slachtoffers is ten hoogste  $10^{-7}$  per jaar.**

**De kans op een ongeval met 1000 of meer dodelijke slachtoffers is ten hoogste  $10^{-9}$  per jaar.**

*Dus: hoe groter de potentiële omvang van de ramp hoe strenger de oriënterende waarde. Immers, een ongeval met 100 doden leidt tot meer ontwrichting, leed en emoties, dan een ongeval met tien dodelijke slachtoffers. Dit is naar normering vertaald door aan de kans op een ramp met 100 doden een grens te stellen - de oriënterende waarde - die een factor honderd lager ligt dan voor een ramp met tien doden. Dus voor 10 dodelijke slachtoffers is de oriënterende waarde eens in de honderdduizend jaar ( $10^{-5}$ ), voor 100 dodelijke slachtoffers is de oriënterende waarde eens in de tien miljoen jaar ( $10^{-7}$ ) en voor 1000 dodelijke slachtoffers is de oriënterende waarde eens in de miljard jaar ( $10^{-9}$ ).*



**Figuur 1: Groepsrisicocurve**

### Kanttekeningen bij de normen voor risico's

De normen voor risico's sluiten lang niet altijd aan bij de wijze waarop burgers risico's beleven. Zo is de kans op een dodelijk verkeersongeluk voor de gemiddelde burger veel groter dan de kans om slachtoffer te worden van een ramp met gevaarlijke stoffen. Toch achten veel burgers, mede vanwege vrije keuzes van deelname en vanwege de lagere aantallen slachtoffers, de risico's van het verkeer acceptabeler. Bij externe veiligheid gaat het immers om kleine kansen, maar grote gevolgen. Bovendien zijn veel risico's niet of nauwelijks te berekenen omdat er onvoldoende ervaringsgegevens beschikbaar zijn.

### Beoordeling effecten

Zoals hierboven aangegeven wordt in de risiconormering alleen gekeken naar het directe aantal dodelijke slachtoffers. Ook als wordt voldaan aan de landelijke normen voor het plaatsgebonden risico en het groepsrisico kan een calamiteit nog altijd zeer veel gewonden en zieken tot gevolg hebben. Daarom is het van belang om naast aandacht voor de risico's

ook de mogelijke effecten te beschouwen, zodat ook de mogelijkheden voor beperking, beheersing en bestrijding van deze effecten aan bod komen.

#### *Effectbenadering*<sup>7</sup>

**Effectbenadering heeft ten doel om de als gevolg van een calamiteit te verwachten effecten in kaart te brengen en zodanig maatregelen te treffen dat deze effecten beheersbaar en bestrijdbaar zijn door de hulpdiensten.**

### **1.3 Doel van de visie**

De gemeente Dalfsen blijft aandacht houden voor een beheersbare externe veiligheidssituatie, waarbij (zoals ook in de periode 2006 - 2010):

- De externe veiligheid risico's binnen de gemeente goed in beeld zijn gebracht en ambtenaren en bestuurders zich bewust zijn van de aanwezige risico's.
- Een zorgvuldige afweging plaatsvindt tussen nut en noodzaak van nieuwe ontwikkelingen en hun gevolgen voor externe veiligheid.
- Door middel van beleidsuitvoering en handhaving wordt gezorgd voor de beheersbaarheid van bestaande en toekomstige EV risico's.
- Communicatie met de burger plaatsvindt over de aanwezige risico's en de te volgen gedragsrichtlijn in geval van een calamiteit.

Om te komen tot een beheersbare externe veiligheidssituatie is het externe veiligheidsbeleid opgesteld (geactualiseerd). Het externe veiligheidsbeleid heeft als doel een toetsingskader aan te bieden dat duidelijk maakt welke externe veiligheidsrisico's er in de gemeente Dalfsen zijn en hoe met deze en toekomstige risico's dient te worden omgegaan.

Het toetsingskader voorkomt afwegingen en besluiten op ad hoc basis en brengt consistentie door heldere uitgangspunten en reële ambities. Het externe veiligheidsbeleid moet ervoor zorgen dat externe veiligheid goed wordt meegenomen in alle besluiten die het veiligheidsniveau binnen de gemeente beïnvloeden.

### **1.4 Relaties met provinciaal beleid**

#### **1.4.1 Omgevingsvisie Overijssel**

Bij de ambitievorming en uitvoeringstaken van het externe veiligheidsbeleid van de gemeente Dalfsen wordt rekening gehouden met voor externe veiligheidstaken relevante bepalingen van de Omgevingsvisie Overijssel.

---

<sup>7</sup> Met de term 'effect' wordt bij PR en GR specifiek gezondheidseffecten voor mensen bedoeld. Bij de effectbenadering kan mogelijk een bredere definitie worden gebruikt. Zie ook paragraaf 3.6 over de effectbenadering.



Het in de Omgevingsvisie genoemde provinciaal belang rond kwesties van (externe) veiligheid luidt:

*“Veel aspecten van veiligheid en gezondheid zijn Europees of nationaal bepaald, waarbij de uitvoering afwisselend bij provincies, gemeenten of waterschappen is gelegd. Waar omgevingsfactoren als lucht, geluid, water, bodem, waterveiligheid, verkeersveiligheid, externe veiligheid op (boven) regionaal niveau beïnvloed worden, is sprake van een publiek belang op provinciale schaal. Via vergunningverlening, handhaving, maar ook door investeringen met andere partners vervullen wij dit provinciaal belang.”*

In het bijzonder wijst de provinciale Omgevingsvisie op de noodzaak dat gemeenten bij hun planontwikkeling de centrale beleidsambities van de Omgevingsvisie Overijssel vroegtijdig betrekken.

*“Met gemeenten spreken we af dat in gemeentelijke structuurvisies en plannen externe veiligheidsrisico's systematisch en vroegtijdig meegewogen worden. Dit is bijvoorbeeld actueel door de toenemende inzet van (nieuwe) brandstoffen als LPG, aardgas en waterstofgas. Door herstructurering is het mogelijk externe veiligheidsrisico's te verminderen door gericht uitplaatsen van risicovolle bedrijven naar een specifiek terrein, bijvoorbeeld Zuiderzeehaven bij Kampen.”*

#### 1.4.2 Meerjarenprogramma Externe Veiligheid Overijssel (MEVO)

Het Meerjarenprogramma Externe Veiligheid Overijssel (MEVO) is het provinciale meerjaren programma externe veiligheid dat is gericht op de uitvoering van het externe veiligheidsbeleid. Het huidige MEVO beslaat de periode 2011 – 2014. Deze versie van het uitvoeringsprogramma wordt aangeduid met MEVO II.

Het MEVO II moet leiden tot meetbare resultaten die laten zien hoe het veiligheidsniveau in Overijssel zich ontwikkelt. Met andere woorden: de resultaten van de gezamenlijke inspanningen moeten op een aansprekende manier kunnen worden gemeten en gerapporteerd. De gemeente wil zich richten op voor burger en bestuur herkenbare 'resultaten'.

De kern van het MEVO II bestaat uit het stimuleren van efficiënte en effectieve uitvoering van wettelijke externe veiligheidstaken. Kenmerkend is de nadruk op structurele verankering van uitvoering en samenwerking tussen de veiligheidspartners en het aantoonbaar maken van resultaten. Hierbij is het van belang dat externe veiligheidstaken op een zo effectief en efficiënt mogelijk schaalniveau worden ingevuld. Dit vraagt om bestuurlijke betrokkenheid, kwaliteitsbeheersing en slimme samenwerkingsverbanden. De belangrijkste opgaven voor de komende periode zijn:

1. Het gezamenlijk beschikken over en vasthouden van de personele expertise rond EV.
2. Het vasthouden en verhogen van de uitvoeringskwaliteit, vooral in de ruimtelijke ordening en het ontsluiten en delen van risicogegevens.

3. Het breed verankeren van EV in:
  - a. Bestuur en beleid;
  - b. Informatievoorziening;
  - c. Uitvoering;
  - d. Kwaliteitsmanagement;
  - e. Kennis- en expertisemanagement.

Bij de ambitievorming en uitvoeringstaken van het externe veiligheidsbeleid van de gemeente Dalfsen wordt rekening gehouden met de wensen en uitwerkingen daarvan. In de hoofdstukken 4 en 5 van dit beleid wordt hier nader op ingegaan.

### **1.5 Toepassen ev-beleid**

Dit externe veiligheidsbeleid wordt toegepast bij alle gemeentelijke besluiten/producten (o.a. vergunningverlening en handhaving, routing gevaarlijke stoffen, ruimtelijk beleid, rampenbestrijding en risicocommunicatie) die het externe veiligheidsniveau binnen de gemeente Dalfsen beïnvloeden. Dit houdt in dat er geen externe veiligheidsrelevante besluiten worden genomen zonder toepassing van onderhavig beleid.

Daarnaast geeft het externe veiligheidsbeleid duidelijkheid aan burgers en bedrijven over hoe de gemeente omgaat met externe veiligheidsrisico's binnen de gemeente.

### **1.6 Invulling geven aan het externe veiligheidsbeleid**

Bij het vaststellen van het eigen gemeentelijk externe veiligheidsbeleid is een aantal (toekomstige) wetten en regels van belang, deze zijn in bijlage 1 gepresenteerd. Invulling geven aan deze wettelijke verplichtingen vormt een belangrijk onderdeel van het gemeentelijke externe veiligheidsbeleid.

Waar wettelijke verplichtingen ophouden ontstaat een gebied waarbinnen de gemeente voor wenselijke ontwikkelingen kan kiezen. Te denken valt hierbij aan keuzes rond de oriënterende waarde van het groepsrisico en rond richtwaarden voor het plaatsgebonden risico bij beperkt kwetsbare objecten. Bij deze keuzes is de gemeente gehouden tot degelijke motiveringen en communicatie aan haar burgers.

De gemeente Dalfsen zal in acht nemen dat de gemeentelijke externe veiligheidstaken onderdeel zijn van de zogenaamde veiligheidsketen.

In figuur 2 is in de veiligheidsketen weergegeven hoe de rampenbestrijding en de voorbereiding daarop is georganiseerd en wat de relatie is met de gemeentelijke externe veiligheidstaken. Het externe veiligheidsbeleid richt zich hoofdzakelijk op de eerste vier schakels in de veiligheidsketen (van pro-actie tot en met risicovoorlichting).



**Figuur 2: Veiligheidsketen<sup>8</sup>**

<sup>8</sup> RBP en VR in het figuur staan voor Rampenbestrijdingsplan en Veiligheidsrapport.

## 2 EXTERNE VEILIGHEID GEMEENTE DALFSEN

*Zonder vertrekpunt is de route naar een gewenste bestemming niet uit te stippelen. Vanuit die logica is het voor het formuleren van passende gebiedsgerichte ev-uitgangspunten en -ambities dan ook een voorwaarde om inzicht te hebben in:*

1. Risicobronnen – welke risicovolle inrichtingen, transportassen en buisleidingen bevinden zich op het grondgebied van de gemeente en met welke risicocontouren, invloedsgebieden dan wel effectafstanden wordt daarbij gerekend? Wat is de relatie tot huidige en geprojecteerde<sup>9</sup> (beperkt) kwetsbare objecten?
2. Ruimtelijk ontwikkelingsperspectief – wat is de huidige ligging van diverse gebieden in de gemeente (wonen, werken, recreëren, etc.) en wat zijn de toekomstige ruimtelijke ontwikkelingen voor deze gebieden? Zijn er EV knelpunten dan wel aandachtspunten vanuit deze ontwikkelingen in bijvoorbeeld grensgebieden tussen wonen en werken of in ongewenste bestemmingen in afzonderlijke gebieden?
3. Gebiedstyperingen – op basis van de beschrijving en ligging van de risicobronnen, bedrijventerreinen, woongebieden, etc. is vanuit het perspectief van externe veiligheid een indeling te maken in gebieden waarvoor het wenselijk is om een verschillend veiligheidsniveau na te streven.
4. EV taakuitvoering en werkprocessen – hoe is het gesteld met het huidige kennisniveau, de uitvoering en borging van ev-taken, de samenwerking door en tussen de verschillende gemeentelijke afdelingen, alsmede de externe afstemming met buurgemeenten, provincie en de Veiligheidsregio?

Onderstaand wordt ingegaan op de genoemde aspecten die door de gemeente Dalfsen als basis voor de geformuleerde uitgangspunten en gekozen ambities in het volgende hoofdstuk zullen dienen.

### 2.1 Risicobronnen

Onder risicobronnen worden in dit document verstaan:

- inrichtingen vallend onder het Besluit externe veiligheid inrichtingen<sup>10</sup> (Bevi-inrichtingen);
- inrichtingstypen weergegeven op de drempelwaardenlijst (Leidraad Risico Inventarisatie – Gevaarlijke Stoffen);
- transporten met routeplichtige gevaarlijke stoffen.
- transportleidingen voor gas, olie en chemicaliën (buisleidingen);

In de volgende subparagrafen worden de risicobronnen voor de gemeente Dalfsen beschreven. De risicobronnen zijn weergegeven op de provinciale risicokaart ([www.risicokaart.nl](http://www.risicokaart.nl)). Voor het gebruik van ambtelijk deskundigen is er een professionele versie van de risicokaart waarvoor de inloggegevens in het bezit zijn van de gemeente Dalfsen. De burgerversie is voor een ieder inzichtelijk en toegankelijk zonder inloggegevens.

#### 2.1.1 Inrichtingen (inrichtingen volgens de Wet milieubeheer/Wabo)

##### *Categoriale BEVI-inrichtingen*

---

<sup>9</sup> Geprojecteerde objecten zijn objecten die volgens het ruimtelijk besluit zijn toegestaan, maar in werkelijkheid (nog) niet aanwezig zijn.

<sup>10</sup> Staatsblad 2004, 250, Besluit van 27 mei 2004.

De gemeente Dalfsen kent een aantal categoriale BEVI-inrichtingen. Het betreft vijf LPG-tankstations (Autobedrijf Lindeboom, Garage Ten Have, Tankstation De Rondweg, Oosterveen's Tankstation en Tankstation Westdal) en een ammoniak koelinstallatie (Kaasfabriek Bel Leerdammer). De milieuvergunningen van de LPG-tankstations zijn op dit moment geactualiseerd op het aspect externe veiligheid. Zonodig zal het handhavingsregime op basis van het voorgaande moeten worden aangepast. Er zijn geen PR-knelpunten ten aanzien de LPG-stations en de ammoniak koelinstallatie. Wat betreft de LPG-stations geldt dat de groepsrisico's zijn berekend en dat deze lager zijn dan de oriënterende waarde. Voor de ammoniak koelinstallatie (kaasfabriek) is het groepsrisico niet van toepassing (er is minder dan 3.500 kg ammoniak aanwezig).

#### *Niet-categoriale BEVI-inrichtingen*

Binnen de gemeente zijn geen niet-categoriale Bevi-inrichtingen.

#### *Niet Bevi-plichtige inrichtingen*

Onder de drempelwaardenlijst vallen vier inrichtingen: Zwembad Nieuwleusen, Foreco Dalfsen BV en twee gasontvangststations van de Nederlandse Gasunie (NB N265 en NV N432).

Voor de locaties van alle genoemde inrichtingen wordt verwezen naar de provinciale risicokaart, te benaderen via **[www.risicokaart.nl](http://www.risicokaart.nl)**

#### Juridisch kader

##### *Besluit externe veiligheid inrichtingen (Bevi)*

Het Bevi heeft betrekking op een aantal nader omschreven inrichtingen namelijk op BRZO bedrijven<sup>11</sup>, LPG-tankstations, bedrijven met een ammoniakkoelinstallatie >1500 kg, bedrijven met een opslag voor gevaarlijke stoffen van meer dan 10 ton en spoorwegemplacementen die door de minister zijn aangewezen voor het rangeren van gevaarlijke stoffen. Door middel van een ministeriële aanwijzing kunnen in de toekomst ook andere categorieën van bedrijven onder de werkingssfeer van het Bevi gebracht worden. Deze categorieën bedrijven zullen naar verwachting afkomstig zijn van de zogenaamde drempelwaardenlijst.

---

<sup>11</sup> BRZO bedrijven zijn bedrijven die vallen onder het Besluit risico's zware ongevallen. Het BRZO stelt eisen aan het veiligheidsbeleid van bedrijven die op grote schaal met gevaarlijke stoffen werken. Dergelijke bedrijven dienen onder meer over een veiligheidsbeleid en een veiligheidsbeheerssysteem te beschikken.

### *Drempelwaardenlijst*

De drempelwaardenlijst (Leidraad Risico Inventarisatie – Gevaarlijke Stoffen) is een lijst met categorieën van inrichtingen die in principe een externe veiligheidsrisico zouden kunnen veroorzaken. Voor elke categorie is een drempel opgenomen, bijvoorbeeld een minimale aanwezigheid van een hoeveelheid van een bepaalde gevaarlijke stof, die bepaalt of een bedrijf wel of niet risicovol is. De drempelwaardenlijst wordt gebruikt om te bepalen of een bedrijf opgenomen dient te worden in een landelijk register, het Register Risicosituaties Gevaarlijke Stoffen (RRGS). Veel risicobronnen van de drempelwaardenlijst vallen niet onder werking van het Bevi maar zijn bijvoorbeeld wel 'hulpdienstrelevant'.

## 2.1.2 Vervoer van gevaarlijke stoffen

### **Wegen**

De gemeente Dalfsen heeft sinds 23 februari 2009 een routing voor gevaarlijke stoffen ingesteld. Deze routingsroute betreft de volgende wegen:

- N340 vanaf de gemeentegrens met Zwolle tot aan de gemeentegrens met Ommen;
- N35 vanaf de gemeentegrens met Zwolle tot aan de gemeentegrens met Raalte;
- N348 vanaf de gemeentegrens met Ommen tot aan de gemeentegrens met Raalte.

De routing is afgestemd op de gemeenten binnen de regio IJsselland. Voornamelijk voor de bevoorrading van de LPG-tankstations zijn er ontheffingsroutes ingesteld: routes die geen deel uitmaken van de routing, maar waarover bij ontheffingsaanvragen vanuit bedrijven wel gevaarlijke stoffen kunnen worden vervoerd.

### **Spoorwegen**

Volgens de "Marktverwachting vervoer gevaarlijks stoffen per spoor" (ProRail Spoorontwikkeling, 26 september 2007) vindt in de gemeente Dalfsen vervoer van gevaarlijke stoffen plaats over het spoor. Het betreft:

- Baanvak Zwolle-Meppeel (brandbare gassen en zeer brandbare vloeistoffen);
- Baanvak Zwolle-Ommen (zeer brandbare vloeistoffen).

Met het inwerking treden van het Besluit transportroutes externe veiligheid (Btev) zal voor beide baanvakken een plasbrandaandachtsgebied van 30 meter gaan gelden.

### **Waterwegen**

In de gemeente Dalfsen vindt over het water geen vervoer van gevaarlijke stoffen plaats. Dit is in de toekomst ook niet te verwachten.

### Juridisch kader

#### *Basisnet*

Het Basisnet is een routenetwerk voor transport van gevaarlijke stoffen over spoorwegen, vaarwegen en Rijkswegen. Het Basisnet moet een robuust routenetwerk vormen waarin een duidelijke keuze tussen het spanningsveld van transport, economie, ruimtelijke ordening en veiligheidsrisico's is aangebracht. Het Basisnet is ontworpen voor de middellange termijn (tot 2020). Elke route/elk traject krijgt daartoe een vervoersplafond in de vorm van een risicoruimte en afhankelijk daarvan een veiligheidszone.

### *Besluit transportroutes externe veiligheid*

Het Besluit transportroutes externe veiligheid (Btev<sup>12</sup>) bevat regels die het desbetreffende bevoegde gezag verplichten om een ruimtelijk relevant besluit te toetsen aan grens- en richtwaarden voor het plaatsgebonden risico respectievelijk aan de in het besluit aangegeven afstanden. Daarnaast moet het bevoegd gezag in de toelichting bij een bestemmingsplan en in de ruimtelijk onderbouwing van een projectbesluit het groepsrisico verantwoorden en ingaan op de gevolgen van het voorgenomen besluit voor de bestrijdbaarheid bij een ramp en de zelfredzaamheid van de bevolking. Met de komst van het Btev wordt het zogenaamde Basisnet voor vervoer van gevaarlijke stoffen over spoor, weg en water juridisch verankerd. Het basisnet strekt er toe de belangen van het vervoer van gevaarlijke stoffen, de ruimtelijke ontwikkelingen en de externe veiligheid duurzaam met elkaar in evenwicht te brengen. Het basisnet heeft betrekking op rijksinfrastructuur. Het Btev zal naar verwachting in 2012 in werking treden.

#### 2.1.3 Ondergrondse buisleidingen

Dalfsen ligt vlakbij het grote gasdistributieknooppunt in Vilsteren in de gemeente Ommen. Daarom vindt binnen de gemeente veel transport van aardgas onder hoge druk plaats. Het betreft een aardgasleiding in beheer van de Nederlandse Gasunie NV. Het aardgas wordt via deze ondergrondse leiding onder een druk van 40 en/of 80 bar door het gebied getransporteerd. In Nieuwleusen (aardgasreducerstation) wordt de druk verlaagd en wordt het gas verder in de gemeente gedistribueerd.

#### Juridisch kader

### *Besluit externe veiligheid buisleidingen*

Het Besluit externe veiligheid buisleidingen (Bevb<sup>13</sup>) en de bijbehorende Regeling externe veiligheid buisleidingen (Revb) zijn op 1 januari 2011 in werking getreden. Het Bevb regelt onder andere welke veiligheidsafstanden moeten worden aangehouden rond buisleidingen met gevaarlijke stoffen. De normstelling is in lijn met het Besluit externe veiligheid inrichtingen (Bevi). Met de komst Besluit externe veiligheid buisleidingen (Bevb) is ook voor het transport van gevaarlijke stoffen door buisleidingen de verantwoordingsplicht wettelijk verankerd.

## 2.2 Ruimtelijk ontwikkelingsperspectief

De gemeente Dalfsen is een dynamische en ondernemende groene plattelandsgemeente, gelegen aan de rivier de Vecht in het Overijsselse Vechtdal en telt ruim 27.000 inwoners. Dalfsen bestaat uit vijf kernen, te weten Dalfsen, Nieuwleusen, Oudleusen, Lemelerveld en Hoonhorst en een omvangrijk buitengebied met daarin diverse buurtschappen en landgoederen.

Dalfsen beschikt over circa 130 ha bedrijventerreinen. Met de Grift 3 in Nieuwleusen komt daar nog 15 ha bij. De gemeente ontwikkelt ook een nieuw bedrijventerrein in Lemelerveld.

---

<sup>12</sup> Concept AMvB Besluit transportroutes externe veiligheid, op 4 december 2008 aangeboden aan de Tweede Kamer.

<sup>13</sup> Staatsblad 2010, 686, 17 september 2010

Naast de hiervoor genoemde kernen en buurtschappen beschikt de gemeente over een buitengebied waar agrarische- en recreatieactiviteiten plaatsvinden. Toeristisch is Dalfsen een aantrekkelijk gebied. Het toerisme is één van de speerpunten van beleid binnen de gemeente Dalfsen. Bij het bepalen van het ambitieniveau zijn de recreatiegebieden als afzonderlijk aandachtsgebied meegenomen.

De bestemmingsplannen zijn gedeeltelijk geactualiseerd op het aspect externe veiligheid. Dit impliceert dat de veiligheidscontouren op de plankaarten zijn weergegeven en dat in de toelichting en bijlage op het onderwerp is ingegaan. De volgende deelplannen moeten nog geactualiseerd worden:

- Bestemmingsplan Buitengebied;
- Bestemmingsplan kern Dalfsen;
- Bestemmingsplan kleine kernen (Hoonhorst, Ankum en Oudleusen);
- Bestemmingsplan recreatiewoningen.

De actualisatie van de plannen zal uiterlijk 1 juli 2013 zijn doorgevoerd.

#### 2.2.1 Bedrijvigheid

De gemeente richt zich op het bieden en behouden van ontwikkelingsmogelijkheden voor de bestaande bedrijvigheid en het ontwikkelen van lokale bedrijvigheid.

Momenteel zijn bedrijventerreinen in ontwikkeling in Nieuwleusen (De Grift 3) en in Lemelerveld. Het gaat in beide gevallen om niet-gezoneerde terreinen die bedrijven in de milieu-categorieën 1, 2 en (bij bepaalde bedrijven) categorie 3 toelaten.

Tussen Oost-Dalfsen en het bestaande bedrijventerrein aldaar realiseert de gemeente een gebied met bestemming wonen/werken. Voor dit gebied gelden vestigingsmogelijkheden voor bedrijven uit zeer lichte milieu-categoriën (categorie 1 en 2).

#### 2.2.2 Woningbouw

De gemeente Dalfsen ontplooit initiatieven op het gebied van woningbouw op de volgende locaties:

- Westerbouwlanden Noord (Nieuwleusen) – in ontwikkeling
- Nieuwe Landen 2 (Lemelerveld) – in voorbereiding
- Oosterdalfsen – in onderzoek

#### 2.2.3 Landbouw

Momenteel is een Structuurvisie Buitengebied in ontwikkeling. Er wordt geïnventariseerd welke ruimtelijke initiatieven in het buitengebied wenselijk zijn. Daarin speelt mee in hoeverre particuliere initiatieven aanleiding mogen vormen voor schaalvergroting van bedrijvigheid. De inventarisatie mondt uit in een Voorontwerp Bestemmingsplan.

#### 2.2.4 Wegen

Op afzienbare termijn zullen de provinciale wegen N340 en N348 worden geherstructureerd. Deze wegen zijn gerouteerd voor het vervoer van gevaarlijke stoffen. Provincie en gemeente zullen overleggen over tijdelijke verlegging van de toegestane routing.



### 2.2.5 Landschap en natuur

Binnen de gemeente Dalfsen is op het moment van vaststellen van dit beleid geen uitbreiding van nieuwe natuurgebieden voorzien.

## 2.3 Indeling in gebiedstypen

Op basis van de beschrijving en ligging van de risicobronnen, bedrijventerreinen, woongebieden etc. is vanuit het perspectief van externe veiligheid een indeling gemaakt in gebieden waarvoor het wenselijk kan zijn om een verschillend veiligheidsniveau na te streven. Het gaat om de volgende typering van gebieden:

### 1. Woongebieden

- Gebieden met als voornaamste bestemming wonen. Als woongebieden zijn aangemerkt de woongebieden binnen de bebouwde kom en de woongebieden binnen zogenaamde buurtschappen. De buurtschappen liggen buiten de bebouwde kom.

### 2. Bedrijventerreinen Dalfsen, Lemelerveld en Nieuwleusen

- Gebieden met als voornaamste bestemming bedrijvigheid (werken) en waar onder voorwaarden plaats is voor risicovolle bedrijven.

### 3. Recreatiegebieden

- Gebieden met als voornaamste bestemmingen recreatiedoeleinden.

### 4. Overige gebieden

- Gebieden met als voornaamste bestemming buitengebied, natuurbeschermingsgebied, agrarisch gebied.

### 5. Transportzones

- Gebieden met als voornaamste bestemmingen transport (spoor, rijkswegen, buisleidingen).

## 2.4 EV taakuitvoering en werkprocessen

De externe veiligheidstaken ter voorkoming of beheersing van risico's die ontstaan bij het gebruik, de opslag en het vervoer van gevaarlijke stoffen over weg, water, spoor en door buisleidingen worden bepaald door wat de wet en de 'wens' (beleid) voorschrijven. Voorgeschreven externe veiligheidstaken moeten door de gemeente effectief (de juiste taken doen) en efficiënt (de juiste taken goed doen) worden uitgevoerd.

Uitvoering van ev-taken ligt op een redelijk niveau. Bekend is waar welke risicobronnen binnen de gemeente aanwezig zijn. Ook is bekend welke wettelijke taken wat betreft externe veiligheid dienen te worden uitgevoerd. Voor een overzicht van wettelijke taken wordt verwezen naar bijlage 1.

Externe veiligheid is een onderdeel op de checklists voor bestemmingsplannen en omgevingsvergunningen en in die zin verankerd. Ook wordt bij plannen voor ruimtelijke ontwikkeling al in een vroeg stadium overleg gevoerd tussen voor externe veiligheid relevante disciplines.

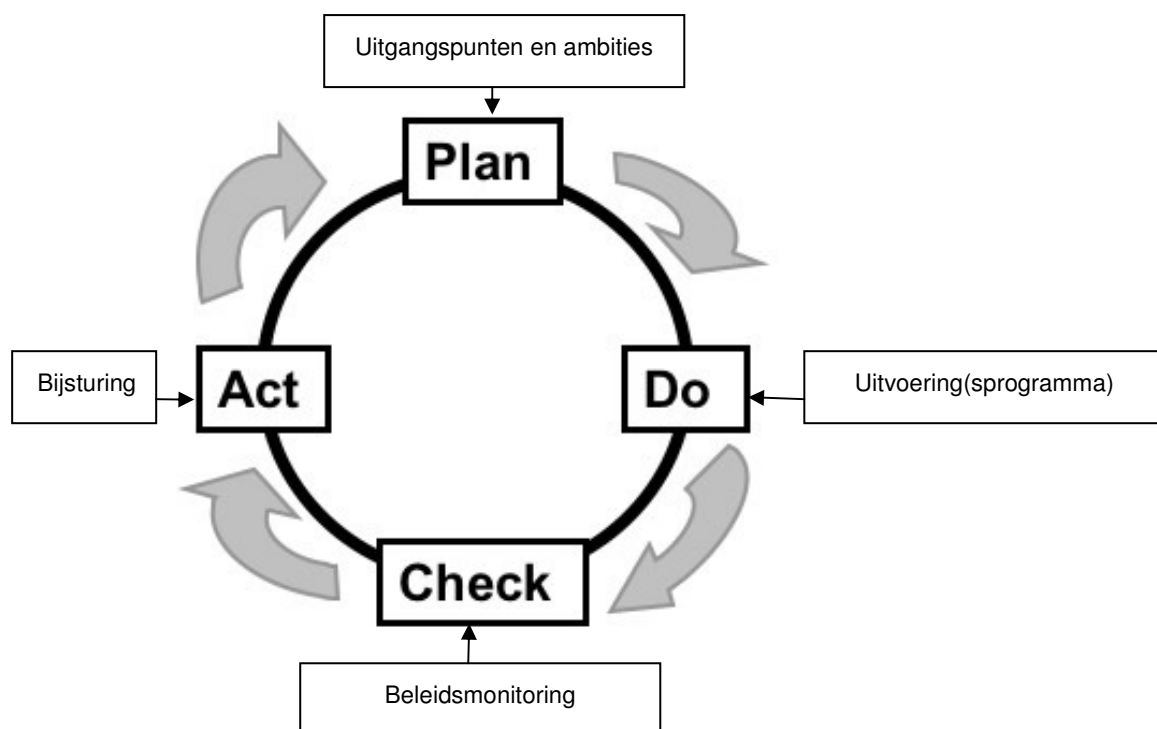
Op het gebied van externe veiligheid is de samenwerking en afstemming met de disciplines milieu, RO en de veiligheidsregio goed te noemen. De ev-werkrelatie en werkafspraken tussen milieu en RO met de veiligheidsregio worden gecontinueerd en opgewaardeerd. Men weet elkaar in het algemeen goed te vinden en men weet wie waarvoor verantwoordelijkheid is. De gemeente maakt blijvend gebruik van de ev-deskundigenpool van de provincie Overijssel.

Het verhogen van het kennisniveau van betrokkenen en het op de hoogte brengen van meer mensen omtrent externe veiligheid kan helpen om het uitvoeren van ev-taken te verbeteren. In de toekomst zal sprake zijn van structurele (bij)scholing om het kennis- en vaardigheidsniveau op peil te houden.

### 3 CYCLUS BELEID EXTERNE VEILIGHEID

De gemeente Dalfsen zal het externe veiligheidsbeleid realiseren via de gangbare wijze van tenuitvoerlegging van overheidsbeleid, dat wil zeggen door toepassen van de cyclus PLAN-DO-CHECK-ACT. Zie onderstaande. De vier genoemde beleidsfasen worden als volgt nader toegelicht.

- PLAN – koersbepaling: uitgangspunten en ambities (hoofdstuk 4)
- DO – uitvoering van wettelijke en beleidsmatige taken (hoofdstuk 5.1.2 en 5.1.3)
- CHECK en ACT – monitoren, evalueren en waar nodig bijsturen van voortgang en resultaten van uitvoering van wettelijke en beleidsmatige taken (hoofdstuk 5.1.4)



## **4 VISIE EN AMBITIE GEMEENTE DALFSEN**

### **4.1 Visie op externe veiligheid**

Eén van de kerntaken van de overheid is het bieden van een veilige leefomgeving voor haar burgers. In die zin draagt de gemeente Dalfsen een belangrijke verantwoordelijkheid als het gaat om externe veiligheid. Om deze verantwoordelijkheid in te vullen formuleert de gemeente Dalfsen een heldere visie op externe veiligheid. Onderdeel van deze externe veiligheidsvisie is een afweging in het spanningsveld van externe veiligheidsambities enerzijds en maatschappelijke kosten anderzijds. Hoge externe veiligheidsambities kunnen immers grote maatschappelijke (en financiële) consequenties hebben.

#### *Ambities binnen wettelijke kaders*

Als het gaat om het ambitieniveau voor externe veiligheid binnen de gemeente Dalfsen is door de wetgever een minimum veiligheidsniveau gedefinieerd. Het plaatsgebonden risico dient minimaal te voldoen aan de wettelijke grenswaarde, terwijl de richtwaarde voor het plaatsgebonden risico zoveel mogelijk in acht genomen dient te worden. Voor wat betreft groepsrisico ontbreekt echter een harde wettelijke norm. Wel bestaat voor groepsrisico een verantwoordingsplicht bij een verandering in de hoogte van het groepsrisico. Daarbij dient getoetst te worden aan een oriënterende waarde. Eveneens is men verplicht advies te vragen aan de veiligheidsregio.

Binnen de bovenstaande kaders staat het de gemeente Dalfsen vrij om eigen ambities te formuleren. Dit maakt het noodzakelijk om als gemeente Dalfsen eigen uitgangspunten vast te leggen voor het externe veiligheidsbeleid.

De kern van het gemeentelijke ambitieniveau voor externe veiligheid is het beantwoorden van de vraag: *“Hoe veilig wil de gemeente Dalfsen zijn?”*.

### **4.2 Uitgangspunten externe veiligheidsbeleid**

De gemeente Dalfsen streeft naar een verantwoord evenwicht tussen risico's en de behoefte aan de activiteiten die de risico's veroorzaken. Dit streven is gebaseerd op de overtuiging dat veiligheidsrisico's een onderdeel zijn van het maatschappelijke verkeer. De gemeente kan daarbij niet op alle gevaarlijke activiteiten direct invloed uitoefenen. Deze verantwoordelijkheid ligt ook bij de gebruiker of eigenaar en bij de provinciale en de rijksoverheid. Dit laat onverlet dat de gemeente wel een verantwoordelijkheid heeft om veiligheidsrisico's te minimaliseren en beheersbaar te maken door zich voor te bereiden op mogelijke calamiteiten en door grenzen te stellen en deze te handhaven.

Op basis van het risicoprofiel en de gewenste (ruimtelijke) ontwikkelingen van de gemeente Dalfsen (zie hiervoor hoofdstuk 2) zijn de onderstaande algemene uitgangspunten op het gebied van externe veiligheid bepaald.

### Uitgangspunten

1. Voor de toepassing van dit externe veiligheidsbeleid onderscheidt de gemeente Dalfsen vijf gebiedstypen: woongebieden, bedrijventerreinen, recreatiegebieden, overige gebieden en transportzones.
2. Een balans dient gevonden te worden tussen enerzijds wonen en werken en anderzijds veiligheid en risico, waarbij de nadruk ligt op veiligheid.
3. In woongebieden staat de veiligheid voorop. In woongebieden worden dan ook geen nieuwe risicobronnen<sup>14</sup> toegelaten.
4. De gemeente heeft weinig ruimte voor de vestiging van zware industrie en bedrijven met een groot externe veiligheidsrisico.
5. Op het bedrijventerrein en in het landelijke gebied accepteert de gemeente een enigszins minder streng veiligheidsregime en is de komst van inrichtingen met enige risicobelasting op de omgeving onder voorwaarden mogelijk.
6. Waar zich ev-knelpunten voor (kunnen) doen, besteedt de gemeente vooral aandacht aan bronmaatregelen om het risico te verkleinen. Pas daarna komen effectmaatregelen aan de orde.
7. Bij het beoordelen van risicosituaties worden aanvullend op de beoordeling van het plaatsgebonden risico en het groepsrisico ook de mogelijke effecten en beheersbaarheid van een calamiteit betrokken. Hierbij wordt zorgvuldig rekening gehouden met het advies van de regionale brandweer in het kader van de verantwoordingsplicht groepsrisico.

## **4.3 Externe veiligheidsambities gemeente Dalfsen**

Als de bovenstaande algemene uitgangspunten voor externe veiligheid van de gemeente Dalfsen op de verschillende gebiedstypen (zie 2.3) worden toegepast, volgen daaruit de onderstaande ambities per gebied voor het plaatsgebonden risico, het groepsrisico en de effectbenadering.

### **4.3.1 Bestaande situaties**

Bij bestaande situaties<sup>15</sup> is het niet altijd mogelijk om de uitgangspunten en ambities voor nieuwe situaties toe te passen.

Voor bestaande situaties geldt dat deze worden geaccepteerd indien ze voldoen aan de wettelijke grens- en richtwaarden. De bestaande risicovolle inrichtingen behouden hun rechten. Bij veranderingen van/aan bestaande situaties gelden de in dit beleid opgenomen ambities/uitgangspunten voor nieuwe situaties (zie 4.3.2).

---

<sup>14</sup> Onder risicobronnen worden in dit document verstaan: inrichtingstypen die vallen onder de werking van het Bevi en de IPO-VNG drempelwaardenlijst, transportleidingen voor gas, olie en chemicaliën (buisleidingen) en transporten met routeplichtige gevaarlijke stoffen met uitzondering van ontheffingsroutes waarbij woongebieden zoveel mogelijk worden vermeden. De aangewezen routes voor het vervoer van gevaarlijke stoffen kunnen wel (noodgedwongen) door of vlak langs woonwijken lopen.

<sup>15</sup> Voor het onderscheid tussen bestaande en nieuwe situaties wordt uitgegaan van de definities uit het Bevi. Hierbij geldt in grote lijnen dat sprake is van een nieuwe situatie indien een Omgevingsvergunning dient te worden aangevraagd waarin het risicoaspect een rol speelt, of wanneer een (bestemmingsplan)procedure in het kader van de Wet op de ruimtelijke ordening gevoerd wordt.

#### 4.3.2 Nieuwe situaties

De in de onderstaande tabellen 3 tot en met 7 weergegeven uitgangspunten en ambities gelden voor nieuwe situaties.

**Tabel 3:                   Uitgangspunten en ambities woongebieden**

<b>WOONGEBIEDEN</b>	
Gebiedseigen kwaliteiten	<ul style="list-style-type: none"> <li>• Voornaamste bestemming wonen.</li> <li>• Geen introductie van nieuwe risicobronnen.</li> <li>• Voor bestaande risicobronnen geldt een. standstillbeginsel/uitsterfbeleid.</li> <li>• Geschikt voor (beperkt) kwetsbare objecten.</li> </ul>
Ambities plaatsgebonden risico	<ul style="list-style-type: none"> <li>• Geen kwetsbare objecten binnen <math>10^{-6}</math> van een risicobron (wet).</li> <li>• Beperkt kwetsbare objecten binnen <math>10^{-6}</math> contour van een risicobron zijn ongewenst, tenzij er zwaarwegende redenen aanwezig zijn en indien noodzakelijke veiligheidsverhogende maatregelen worden toegepast (zie paragraaf 4.4).</li> </ul>
Ambities groepsrisico	<ul style="list-style-type: none"> <li>• Toename van het groepsrisico is ongewenst.</li> <li>• De omgang met de toelaatbaarheid van de hoogte van het groepsrisico wordt bepaald na het doorlopen van de wettelijke verantwoordingsprocedure en het bestuurlijk oordeel als uitkomst van een integrale belangenafweging. Daarbij zullen de gebiedseigen kwaliteiten sterk worden meegewogen.</li> <li>• Bij het onderzoek naar optimalisatie van externe veiligheid maakt de gemeente gebruik van de veiligheidsoptimalisatieprocedure (zie paragraaf 4.4), waarin een mechanisme is opgenomen dat volgordeijk aandacht besteed aan bronmaatregelen, omgevingsmaatregelen en maatregelen in termen van beheersbaarheid.</li> </ul>

Tabel 4:                   Uitgangspunten en ambities bedrijventerreinen

<b>BEDRIJVENTERREINEN</b>	
Gebiedseigen kwaliteiten	<ul style="list-style-type: none"> <li>• Voornaamste bestemming bedrijvigheid (werken).</li> <li>• Vestiging van nieuwe risicobronnen is onder voorwaarden mogelijk.</li> <li>• Vestiging van zware industrie en bedrijven met een groot externe veiligheidsrisico is ongewenst.</li> <li>• Voor bestaande risicovolle activiteiten geldt dat bij verkleining van de risicovolle activiteit de vergunde (omgevingsvergunning) risicoruimte wordt aangepast aan de nieuwe situatie, bij beëindiging van de risicovolle activiteit wordt de vergunde risicoruimte ingetrokken.</li> <li>• Geschikt voor beperkt kwetsbare objecten.</li> <li>• Aanwezigheid kwetsbare objecten is onder voorwaarden mogelijk.</li> </ul>
Ambities plaatsgebonden risico	<ul style="list-style-type: none"> <li>• Geen kwetsbare objecten binnen <math>10^{-6}</math> van een risicobron (wet).</li> <li>• Beperkt kwetsbare objecten binnen <math>10^{-6}</math> contour van een risicobron zijn ongewenst, tenzij er zwaarwegende redenen aanwezig zijn en indien noodzakelijke veiligheidsverhogende maatregelen worden toegepast (zie paragraaf 4.4).</li> <li>• De <math>10^{-6}</math> contour van een risicobron moet binnen de inrichtingsgrens blijven<sup>16</sup>. Uitzondering op deze regel betreft situaties waarin de PR <math>10^{-6}</math> contour: <ul style="list-style-type: none"> <li>○ door het stimuleren van bronmaatregelen gereduceerd is, en daarna uitsluitend een gebied inneemt buiten de inrichtingsgrens waarbinnen nu en in de toekomst binnen de contour geen (beperkt) kwetsbare objecten gevestigd zijn of zullen worden. Ook wanneer deze contour binnen de inrichtingsgrens valt, besteedt de gemeente vooral aandacht aan het treffen van bronmaatregelen.</li> </ul> </li> </ul>
Ambities groepsrisico	<ul style="list-style-type: none"> <li>• De omgang met de toelaatbaarheid van de hoogte van het groepsrisico wordt bepaald na het doorlopen van de wettelijke verantwoordingsprocedure en het bestuurlijk oordeel als uitkomst van een integrale belangenafweging. Daarbij zullen de gebiedseigen kwaliteiten sterk worden meegewogen.</li> <li>• Bij het onderzoek naar optimalisatie van externe veiligheid maakt de gemeente gebruik van de veiligheidsoptimalisatieprocedure (zie paragraaf 4.4), waarin een mechanisme is opgenomen dat volgordekelijk aandacht besteedt aan bronmaatregelen, omgevingsmaatregelen en maatregelen in termen van beheersbaarheid.</li> </ul>

<sup>16</sup> In lijn met de opvatting van de gemeente dat in nieuwe situaties de contour van de plaatsgebonden risicocontour (PR  $10^{-6}$ ) van risicovolle inrichtingen binnen de inrichtingsgrens dient te blijven, zal de gemeente zich in gevallen waarin zij niet het bevoegd gezag voor zulke of andere risicobronnen is inspannen om de contouren van het plaatsgebonden risico ook zo dicht mogelijk bij de bron te houden. Daartoe treedt de gemeente in overleg met het bevoegd gezag en de risicobron om haar standpunt uit te dragen. Aanvullend daarop maakt de gemeente in relevante procedures gebruik van haar mogelijkheden om als wettelijk adviseur haar externe veiligheidsstandpunt uit te dragen.

Tabel 5:                   Uitgangspunten en ambities recreatiegebieden

<b>RECREATIEGEBIEDEN</b>	
Gebiedseigen kwaliteiten	<ul style="list-style-type: none"> <li>• Voornaamste bestemming recreatieve doeleinden.</li> <li>• Meest voorkomende activiteiten: recreëren, werken (hoofdzakelijk agrarisch bedrijvigheid) en wonen.</li> <li>• Vestiging van nieuwe risicobronnen is onder voorwaarden op bescheiden schaal mogelijk.</li> <li>• Voor bestaande risicovolle activiteiten geldt dat bij verkleining van de risicovolle activiteit de vergunde (omgevingsvergunning) risicoruimte wordt aangepast aan de nieuwe situatie, bij beëindiging van de risicovolle activiteit wordt de vergunde risicoruimte ingetrokken.</li> <li>• Geschikt voor (beperkt) kwetsbare objecten.</li> </ul>
Ambities plaatsgebonden risico	<ul style="list-style-type: none"> <li>• Geen kwetsbare objecten binnen <math>10^{-6}</math> van een risicobron (wet).</li> <li>• Beperkt kwetsbare objecten binnen <math>10^{-6}</math> contour van een risicobron zijn ongewenst, tenzij er zwaarwegende redenen aanwezig zijn en indien noodzakelijke veiligheidsverhogende maatregelen worden toegepast (zie paragraaf 4.4).</li> <li>• Geen inrichtingsgrens overschrijdende <math>10^{-6}</math> contour van een risicobron. De <math>10^{-6}</math> contour van een risicobron moet binnen de inrichtingsgrens moet blijven. Uitzondering op deze regel betreft situaties waarin de PR <math>10^{-6}</math> contour: <ul style="list-style-type: none"> <li>○ door het stimuleren van bronmaatregelen gereduceerd is, en daarna uitsluitend een gebied inneemt buiten de inrichtingsgrens waarbinnen nu en in de toekomst binnen de contour geen (beperkt) kwetsbare objecten gevestigd zijn of zullen worden. Ook wanneer deze contour binnen de inrichtingsgrens valt, besteedt de gemeente veel aandacht aan het treffen van bronmaatregelen.</li> </ul> </li> </ul>
Ambities groepsrisico	<ul style="list-style-type: none"> <li>• De omgang met de toelaatbaarheid van de hoogte van het groepsrisico wordt bepaald na het doorlopen van de wettelijke verantwoordingsprocedure en het bestuurlijk oordeel als uitkomst van een integrale belangenafweging. Daarbij zullen de gebiedseigen kwaliteiten sterk worden meegewogen.</li> <li>• Bij het onderzoek naar optimalisatie van externe veiligheid maakt de gemeente gebruik van de veiligheidsoptimalisatieprocedure (zie paragraaf 4.4), waarin een mechanisme is opgenomen dat volgordelijk aandacht besteedt aan bronmaatregelen, omgevingsmaatregelen en maatregelen in termen van beheersbaarheid.</li> </ul>



Tabel 6:                   Uitgangspunten en ambities overige gebieden

<b>OVERIGE GEBIEDEN</b>	
Gebiedseigen kwaliteiten	<ul style="list-style-type: none"> <li>• Voornaamste bestemming buitengebied, natuurbeschermingsgebied, agrarisch gebied.</li> <li>• Meest voorkomende activiteiten: werken (hoofdzakelijk agrarisch bedrijvigheid), wonen en recreëren.</li> <li>• Vestiging nieuwe risicobronnen onder voorwaarden op bescheiden schaal mogelijk.</li> <li>• Voor bestaande risicovolle activiteiten geldt dat bij verkleining van de risicovolle activiteit de vergunde (omgevingsvergunning) risicoruimte wordt aangepast aan de nieuwe situatie, bij beëindiging van de risicovolle activiteit wordt de vergunde risicoruimte ingetrokken.</li> <li>• Geschikt voor (beperkt) kwetsbare objecten.</li> </ul>
Ambities plaatsgebonden risico	<ul style="list-style-type: none"> <li>• Geen kwetsbare objecten binnen <math>10^{-6}</math> van een risicobron (wet).</li> <li>• Beperkt kwetsbare objecten binnen <math>10^{-6}</math> contour van een risicobron zijn ongewenst, tenzij er zwaarwegende redenen aanwezig zijn en indien noodzakelijke veiligheidsverhogende maatregelen worden toegepast (zie paragraaf 4.4).</li> <li>• Geen inrichtingsgrens overschrijdende <math>10^{-6}</math> contour van een risicobron. De <math>10^{-6}</math> contour van een risicobron moet binnen inrichtingsgrens moet blijven<sup>17</sup>. Uitzondering op deze regel betreft situaties waarin de PR <math>10^{-6}</math> contour: <ul style="list-style-type: none"> <li>○ door het stimuleren van bronmaatregelen gereduceerd is, en daarna uitsluitend een gebied inneemt buiten de inrichtingsgrens waarbinnen nu en in de toekomst binnen de contour geen (beperkt) kwetsbare objecten gevestigd zijn of zullen worden. Ook wanneer deze contour binnen de inrichtingsgrens valt, besteedt de gemeente veel aandacht aan het treffen van bronmaatregelen.</li> </ul> </li> </ul>
Ambities groepsrisico	<ul style="list-style-type: none"> <li>• De omgang met de toelaatbaarheid van de hoogte van het groepsrisico wordt bepaald na het doorlopen van de wettelijke verantwoordingsprocedure en het bestuurlijk oordeel als uitkomst van een integrale belangenafweging. Daarbij zullen de gebiedseigen kwaliteiten sterk worden meegewogen.</li> <li>• Bij het onderzoek naar optimalisatie van externe veiligheid maakt de gemeente gebruik van de veiligheids optimalisatie procedure (zie paragraaf 4.4), waarin een mechanisme is opgenomen dat volgordelijk aandacht besteed aan bronmaatregelen, omgevingsmaatregelen en maatregelen in termen van beheersbaarheid.</li> </ul>

Tabel 7: **Uitgangspunten en ambities transportzones**

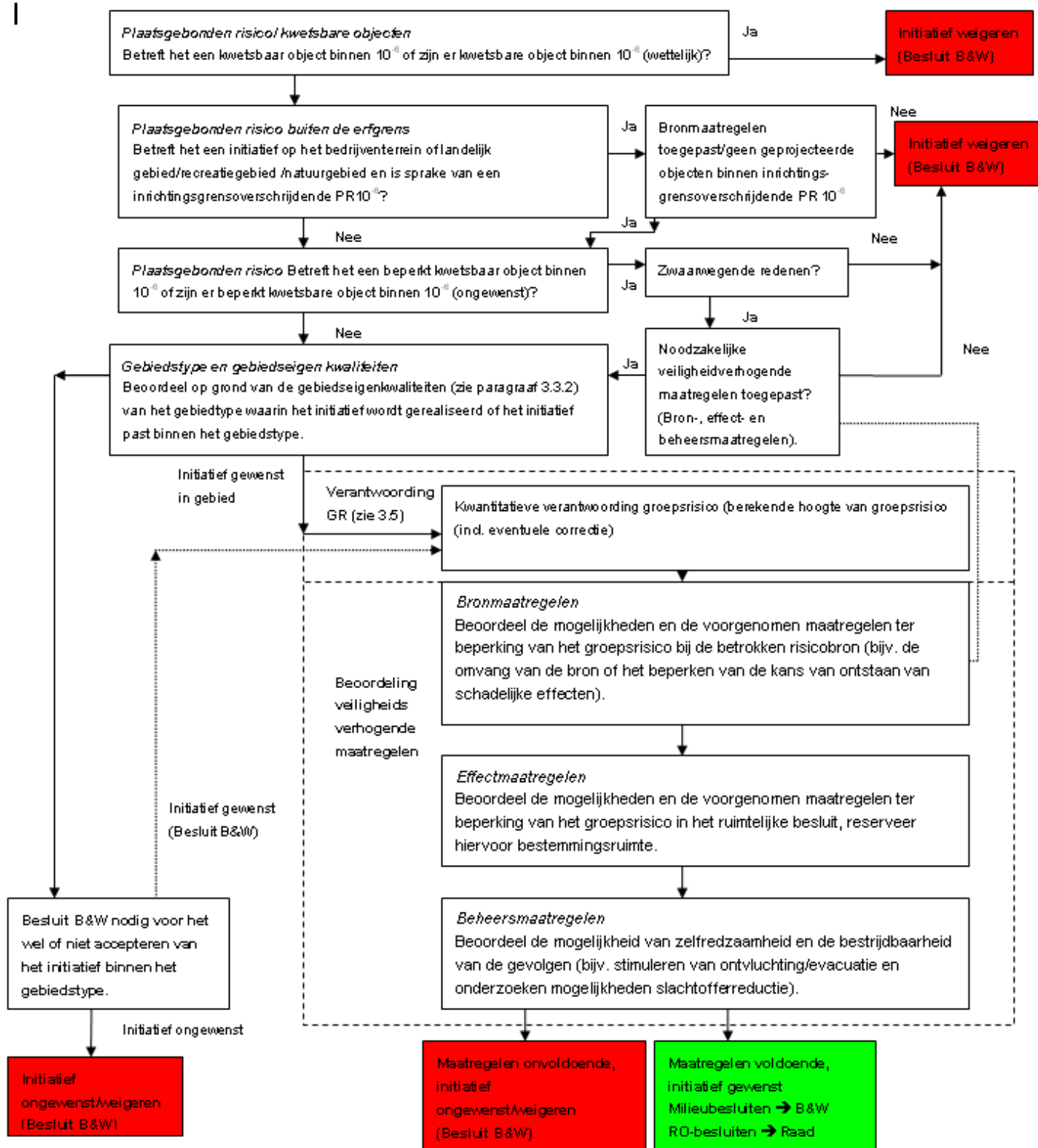
<b>TRANSPORTZONE (spoortraject Zwolle-Meppel, Zwolle-Ommen, provinciale wegen en buisleidingen)</b>	
Gebiedseigen kwaliteiten	<ul style="list-style-type: none"> <li>• Voornaamste bestemming vervoer van personen en/of goederen (incl. vervoer gevaarlijke stoffen).</li> <li>• Concentratiegebieden van wonen en werken langs spoor.</li> <li>• Er dient rekening te worden gehouden met een zogenaamd plasbrandaandachtsgebied<sup>17</sup> (PAG) van 9 meter langs het spoor Zwolle-Meppel.</li> <li>• Aanwezigheid van kwetsbare objecten is onder voorwaarden mogelijk.</li> </ul>
Ambities plaatsgebonden risico	<ul style="list-style-type: none"> <li>• Geen kwetsbare objecten binnen PR <math>10^{-6}</math> van een transportzone (wet).</li> <li>• Beperkt kwetsbare objecten binnen PR <math>10^{-6}</math> contour van een transportzone ongewenst, tenzij er zwaarwegende redenen aanwezig zijn en indien noodzakelijke veiligheidsverhogende maatregelen worden toegepast (zie paragraaf 3.4).</li> <li>• Binnen PAG's (buiten de PR <math>10^{-6}</math> contour) mogen in nieuwe situaties alleen na zeer zorgvuldige afweging (beperkt) kwetsbare objecten worden gebouwd.</li> </ul>
Ambities groepsrisico	<ul style="list-style-type: none"> <li>• De omgang met de toelaatbaarheid van de hoogte van het groepsrisico wordt bepaald na het doorlopen van de wettelijke verantwoordingsprocedure en het bestuurlijk oordeel als uitkomst van een integrale belangenafweging. Daarbij zullen de gebiedseigen kwaliteiten sterk worden meegewogen.</li> <li>• Bij het onderzoek naar optimalisatie van externe veiligheid maakt de gemeente gebruik van de veiligheids optimalisatie procedure (zie paragraaf 3.4), waarin een afpelmechanisme is opgenomen dat volgordekelijk aandacht besteed aan bronmaatregelen, omgevingsmaatregelen en maatregelen in termen van beheersbaarheid.</li> </ul>

#### 4.4 Veiligheidsoptimalisatieprocedure

In de veiligheidsoptimalisatieprocedure zijn de stappen weergegeven welke moeten worden doorlopen bij de besluitvorming die van invloed is op de externe veiligheidsituatie binnen de gemeente Dalfsen (onder andere vaststellen van bestemmingplannen, het verlenen van ontheffingen en vergunningen). Bij het toepassen van de onderstaande veiligheidsoptimalisatieprocedure (figuur 3) moeten de uitgangspunten en ambities per gebiedstypen (zie 4.3.2) worden meegenomen.

<sup>17</sup> Het PAG wordt gemeten vanaf de rand van buitenste rijkstrook/weg of spoorbaan.

Figuur 3: Veiligheidsoptimalisatieprocedure



## 4.5 Verantwoording groepsrisico

Het groepsrisico is een maat voor de kans, dat door een ramp bij een activiteit met gevaarlijke stoffen, een groep mensen die niet rechtstreeks bij de activiteit betrokken is, tegelijkertijd omkomt.

Groepsrisicoberekeningen beogen de kans op maatschappelijke ontwrichting inzichtelijk te maken, zodat bij relevante besluiten bewuster kan worden omgegaan met risico's. In Nederland is er voor gekozen om hiervoor geen harde, wettelijke norm vast te leggen, zoals bij het plaatsgebonden risico, maar een verantwoordingsplicht (zie figuur 4) in te voeren.

De kern van de verantwoordingsplicht is dat een lokale overheid<sup>18</sup> zelf de ruimte wordt geboden om verandering in de hoogte van het groepsrisico als gevolg van met name ruimtelijke ontwikkelingen af te wegen tegen andere aspecten van die ontwikkeling. De verantwoordingsplicht voorziet daarmee in een bestuurlijk gemotiveerd oordeel over de aanvaardbaarheid van de kans op een ramp met een bepaalde omvang ten gevolge van een risicovolle activiteit. Hierbij moet worden meegewogen in hoeverre de gevolgen van een onverhoopte ramp kunnen worden voorkomen dan wel verminderd en welke mogelijkheden er zijn voor een adequate rampenbestrijding en hulpverlening.

Met de verantwoordingsplicht wordt recht gedaan aan de ruimtelijke afwegingsbevoegdheid van gemeenten. Het gebruik van deze beleidsruimte is wel gebonden aan voorwaarden, die vermeld zijn in artikel 12 (omgevingsvergunningverlening bedrijven) en artikel 13 (ruimtelijke besluiten/omgevingsvergunning) van het Besluit externe veiligheid inrichtingen (Bevi). In het bijzonder zijn te vermelden:

- de verplichting om gegevens over de verandering van het groepsrisico en mogelijkheden om dit te beheersen te verzamelen en bij de besluitvorming te betrekken;
- de verplichting om advies bij de veiligheidsregio in te winnen en ook dit advies te betrekken bij de gemeentelijke besluitvorming.

Voor risicovolle inrichtingen is de verantwoordingsplicht sinds 2004 wettelijk geregeld in het Bevi. Voor het transport van gevaarlijke stoffen is dezelfde systematiek voor het omgaan met groepsrisico opgenomen in de Circulaire risiconormering vervoer gevaarlijke stoffen (Crvngs<sup>19</sup>), met de bedoeling deze wettelijk vast te leggen in de komende algemene maatregel van bestuur Besluit transportroutes externe veiligheid (AMvB Btev).

Ook voor het transport van gevaarlijke stoffen door buisleidingen (Bevb) is de verantwoordingsplicht wettelijk verankerd.

Voor risicobronnen weergegeven op de drempelwaardenlijst<sup>20</sup> die niet onder het Bevi vallen geldt geen wettelijke verantwoordingsplicht voor het groepsrisico. Ten aanzien van de verantwoording van het groepsrisico voor risicobronnen weergegeven op deze drempelwaardenlijst sluit de gemeente Dalfsen aan bij de verantwoordingssystematiek zoals voorgeschreven in art 12 en 13 van het Bevi.

---

<sup>18</sup> Dit zijn meestal gemeenten, maar ook provincies in het kader van omgevingsvergunningen betreffende provinciale inrichtingen.

<sup>19</sup> Tweede Kamer, vergaderjaar 2003-2004, 24611, nr. 5.

<sup>20</sup> Zie Leidraad risicoinventarisatie gevaarlijke stoffen

#### 4.5.1 Verantwoordingsprocedure

In gevallen waarin de verantwoording van het groepsrisico aan de orde is, bepaalt de hoogte van het berekende groepsrisico welke procedure voor de verantwoording van het groepsrisico worden gevolgd.

##### *Quickscan*

Voor initiatieven waarvan de berekende hoogte van het groepsrisico onder de grens van 10% van de oriënterende waarde blijft ( $< 0,1$  OW) geldt in beginsel dat het groepsrisico al verantwoord is en als verwaarloosbaar kan worden beschouwd. Voor deze initiatieven zijn in beginsel geen extra veiligheidsmaatregelen nodig. Bij het verantwoorden van het groepsrisico in dergelijke initiatieven kan worden volstaan met een quickscan waarin de groepsrisico-analyse wordt toegelicht. Ook moet een advies aan de veiligheidsregio worden gevraagd. Voor dergelijke initiatieven hoeft de beknopte verantwoordingsprocedure dus niet te worden doorlopen. Het besluit tot verantwoording van het groepsrisico kan worden genomen door een daartoe door het college schriftelijk gemandateerde medewerker.

##### *Beknopte procedure*

Indien uit de berekening blijkt dat de hoogte van het groepsrisico meer bedraagt dan 10% van de oriënterende waarde ( $> 0,1$  OW) maar niet meer bedraagt dan of gelijk is aan 50% van de OW ( $< 0,5$  OW) dan geldt een beknopte verantwoording. In dit geval kan het besluit tot verantwoording van het groepsrisico worden genomen door een daartoe door het college schriftelijk gemandateerde medewerker.

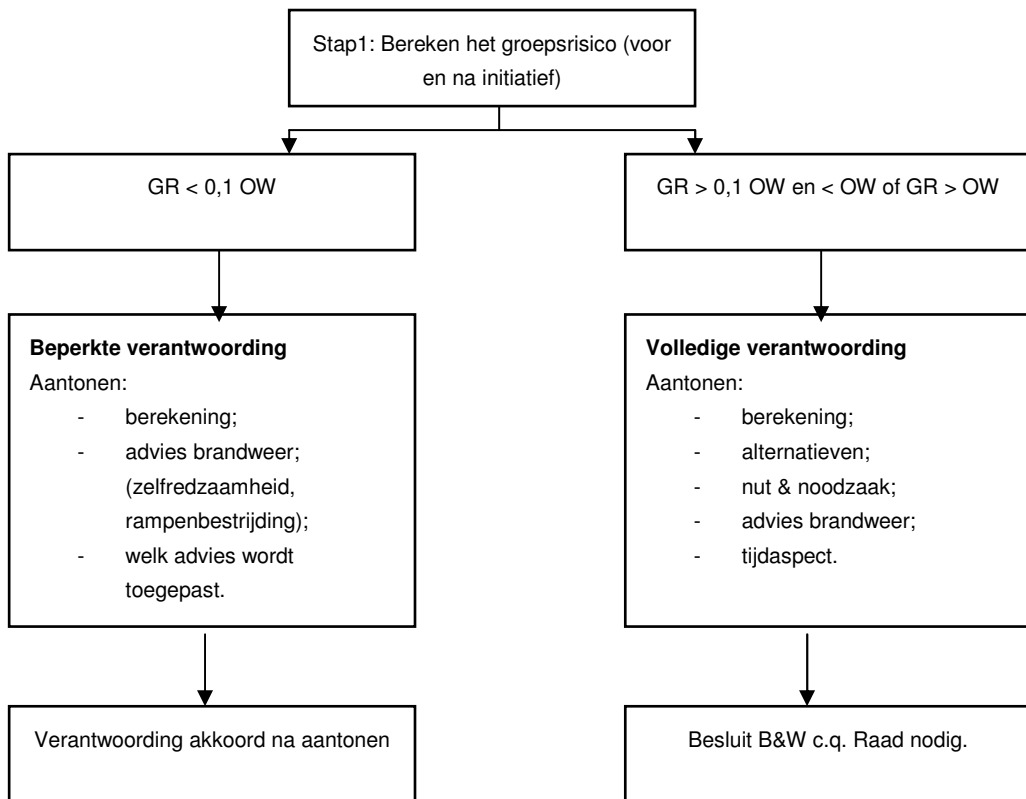
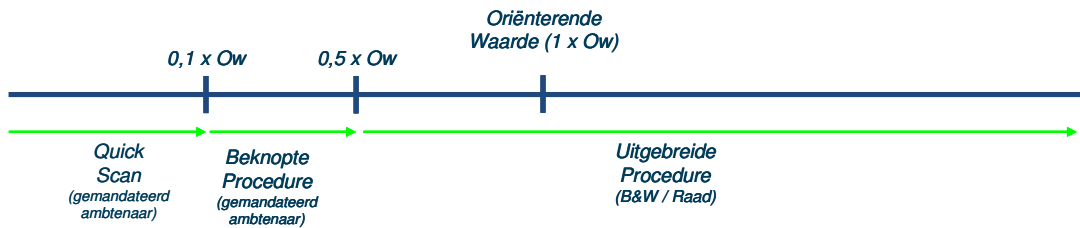
##### *Uitgebreide procedure*

In gevallen waarin uit de berekening blijkt dat de hoogte van het groepsrisico

- hoger ligt dan 50% van de oriënterende waarde ( $> 0,5$  OW) en zich nog onder die waarde ( $<$  OW) bevindt, dan wel
- de oriënterende waarde overschrijdt ( $>$  OW)

moet de uitgebreide verantwoording worden doorlopen. In dit geval moet het besluit worden genomen door college c.q. de gemeenteraad.

In de onderstaande beslisboom (figuur 4) is voor zowel de beperkte- als de volledige verantwoording weergegeven welke stappen moeten worden doorlopen en wie bevoegd is om het besluit te nemen.



**Figuur 4: Beslisboom groepsrisico verantwoording**

## 4.6 Effecten

Risicobronnen die voldoen aan de grenswaarden voor het plaatsgebonden risico en verantwoording van het groepsrisico kunnen bij een calamiteit wel degelijk schadelijke en letale (dodelijke) effecten voor de mens veroorzaken. Vanuit het oogpunt van pro-actie en preventie dient daarom in de verantwoording van het groepsrisico te worden gekeken naar de mogelijkheden voor beperking, beheersing en bestrijding van de effecten (bron-, effect- en beheersmaatregelen). Dit wordt ook wel het kwalitatieve deel van de verantwoording genoemd. (zie veiligheidsoptimalisatieprocedure paragraaf 3.4).

Wanneer het gaat om de mogelijkheden voor beperking, beheersing en bestrijding van effecten wordt een gedegen en goede onderbouwing verwacht. Er zullen voorstellen gedaan moeten worden om de veiligheidssituatie te optimaliseren. De maatregelen die getroffen kunnen worden, zijn zeer divers. Zo kunnen er preventieve maatregelen voor de bron worden getroffen maar ook maatregelen specifiek gericht op vergroting van de zelfredzaamheid.

### 4.6.1 Beheersbaarheid

Zoals in de voorgaande paragraaf aangegeven moet specifiek aandacht worden gegeven aan de mogelijkheden voor de inzet van hulpdiensten (gemeentelijke brandweer, geneeskundige dienst en politie) in termen van bereikbaarheid, bestrijdbaarheid en capaciteit. Om de effecten van een calamiteit met gevaarlijke stoffen te beperken of beter onder controle te kunnen krijgen is het van belang dat hierbij specifiek aandacht wordt besteed aan:

- de bluswatervoorziening (voldoende bluswatervoorzieningen aanwezig);
- de opkomsttijden (kunnen de hulpverleningsdiensten op tijd ter plaatse zijn);
- de bereikbaarheid (is de risicobron voldoende bereikbaar voor de hulpdiensten).

#### *Bluswater*

Bij bluswater wordt gesproken over primaire, secundaire en tertiaire bluswatervoorzieningen. Een primaire bluswatervoorziening, zoals een brandkraan, kan een tankautospuit binnen drie minuten na aankomst van bluswater voorzien en blijft daarna voldoende water leveren. De brandkranen zijn aangesloten op de drinkwaterleiding. De secundaire bluswatervoorziening is een bluswatervoorziening die aanvullend is op de primaire bluswatervoorziening. Met de secundaire bluswatervoorziening kan de brandweer binnen vijftien minuten na aankomst water op de brandhaard hebben. Zo'n secundaire bluswatervoorziening is bijvoorbeeld een geboorde put, een opstelplaats bij een vijver, of een ander open water met voldoende diepte en voldoende water om ten minste vier uur te kunnen pompen. De tertiaire bluswatervoorziening is aanvullend op de primaire en secundaire bluswatervoorziening en wordt vooral gebruikt voor rampenbestrijding of grootschalig optreden. Dit type bluswatervoorziening voorziet in een grote leveringscapaciteit en mag een grote afstand tot het brandobject hebben. Voorbeelden zijn een kanaal of open water, waarbij de capaciteit nagenoeg onbeperkt is.

#### 4.6.2 Risicocommunicatie

Het is van belang dat burgers zelfredzaam zijn en weten wat zij moeten doen bij een calamiteit. Sinds de inwerking treding van de Wet veiligheidsregio's (1 oktober 2010) heeft de veiligheidsregio een wettelijke verplichting om informatie te verstrekken. De gemeente Dalfsen wil aan die verplichting bijdragen, onder andere door het verschaffen van informatie bij vergunningprocedures en bestemmingsplanwijzigingen, en door mee te werken aan de openbare provinciale risicokaart en het opstellen van extern veiligheidsbeleid.

Burgers worden via de gemeentelijke website geïnformeerd over de risico's in de gemeente en doorverwezen naar de provinciale risicokaart. In voorkomende gevallen zal ook specifieke risicocommunicatie met burgers omtrent risicobronnen plaatsvinden, dit wordt bij de vestiging van een risicobron afgewogen. De gemeente Dalfsen zal de risico's in de gemeente 'low profile' en in algemene zin communiceren, passend bij de weinig problematische risicosituatie in de gemeente.



## 5 UITVOERING, MONITORING EN BIJSTURING

### 5.1.1 Context en kader

#### Integraal werkveld

Het onderwerp externe veiligheid kent een takenveld waaraan vele gemeentelijke disciplines een bijdrage moeten leveren: milieu, RO, brandweer, verkeer en vervoer, openbare orde en veiligheid, bouwen, communicatie, economische zaken. Waar toepasselijk, is sprake van inzet bij beleidsvorming, vergunningverlening en handhaving. Het merendeel van de werkzaamheden ligt echter bij de drie eerstgenoemde disciplines. Zij leveren belangrijke 'producten' in de eerste drie schakels (milieu, RO, brandweer) van de veiligheidsketen (pro-actie, preventie, preparatie).

#### Wetgeving en beleid

Uitvoering van externe veiligheidstaken vindt haar grondslag in wettelijke regels en gekozen ambities op grond van wettelijk toegestane lokale beleidsruimte. Rond wettelijke regels kan specifiek worden gewezen op het Besluit externe veiligheid inrichtingen (Bevi), het Besluit externe veiligheid buisleidingen (Bevb) en het aanstaande Besluit transportroutes externe veiligheid (Btev). Bij de uitvoering van externe veiligheidstaken voldoet de gemeente aan de wettelijke voorschriften en zal rekening houden met de uitgangspunten, ambities en acties van dit externe veiligheidsbeleid alsmede van het provinciale Meerjarenprogramma Externe Veiligheid Overijssel II (MEVO-II).

#### Inhoud en proces

Bij de uitvoering van externe veiligheidstaken gaat het om procesmatige (de 'hoe' vraag) en inhoudelijke aspecten (de 'wat' vraag).

Ten aanzien van de procesmatige aspecten rond uitvoering is de vraag aan de orde welke kwaliteitseisen mogen worden gesteld aan de uitvoering van de taken. Hier staat het begrip 'efficiency' voorop, dat wil zeggen 'de juiste dingen goed doen'. Daar wordt het begrip 'goed' gedefinieerd vanuit het begrip 'goede kwaliteit'. Rond kwaliteit van taakuitvoering zijn de begrippen deskundigheid, capaciteit en taakborging aan de orde. Zie verder paragraaf 5.1.2.

Ten aanzien van de inhoudelijke aspecten rond uitvoering is de vraag aan de orde welke taken dienen te worden uitgevoerd. Voorop staan wettelijke taken. Hierbij valt een onderscheid te maken in structurele taken en incidentele taken. Centraal staat het begrip 'effectiviteit', dat wil zeggen 'de juiste dingen doen'. Zie verder paragraaf 5.1.3.

#### Incidentele en structurele taken

Wettelijke kaders schrijven voor dat binnen de diverse taakgebieden van de landelijke, provinciale, regionale en gemeentelijke overheden dienen continue afwegingen te worden gemaakt tussen veiligheid, haalbaarheid en kosten rond externe veiligheidskwesties. Hierbij gaat het ondermeer om taken op het gebied van ruimtelijke ordening, verkeer, milieu en rampenbestrijding.

De gemeente Dalfsen zal het gewenste externe veiligheidsniveau realiseren door het (laten) uitvoeren van:

- Incidentele taken<sup>21</sup>

Onder incidentele taken worden die taken verstaan die er – vaak éénmalig – op zijn gericht om structurele taken blijvend mogelijk te maken. Daarbij kan het gaan om taken voortkomend uit nieuwe wettelijke regelingen alsmede om de verbetering van het bestaande takenpakket.

- Structurele taken

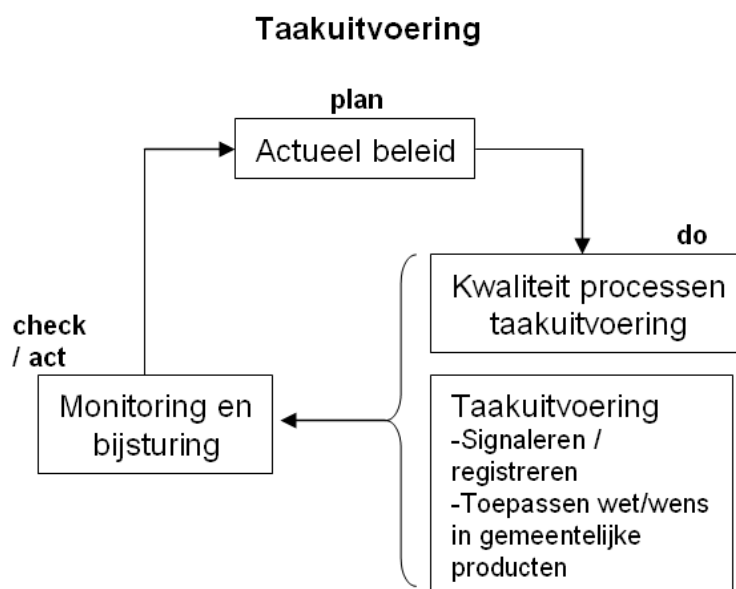
Structurele taken zijn taken die permanent deel uitmaken van het gemeentelijke takenpakket en waarvan de uitvoering frequent aan de orde is. Deze taken worden hetzij specifiek verricht of zijn onderdeel van andere gemeentelijke activiteiten.

### Monitoren en bijsturen

Om te bepalen of hoe effectief en efficiënt de gemeente opereert bij de uitvoering van wettelijke en 'wenselijke' externe veiligheidstaken dient periodiek monitoring plaats te vinden. Waar nodig moeten – voorzover mogelijk – geconstateerde tekorten worden gecorrigeerd door bijsturing. Zie verder paragraaf 5.1.4

Uitgangspunten en ambities zijn niet tijdloos. Interne en externe factoren en omstandigheden kunnen nopen tot een aanpassing van het ev-beleid. Aanpassing is slechts mogelijk na goedkeuring van de gemeenteraad. De vaststelling van relevante wijzigingen in het externe veiligheidsbeleid dient door de gemeenteraad te gebeuren.

Voor de toegankelijkheid van de onderstaande paragrafen wordt het het volgende overzicht gepresenteerd.



<sup>21</sup> Incidentele taken zijn niet per definitie facultatief. Ze dienen regelmatig om (nieuwe) structurele wettelijke taken mogelijk te maken of te verbeteren.

## 5.1.2 Taakuitvoering – procesmatig

Alvorens wettelijke en beleidsmatige taken ter hand te nemen is het essentieel dat de kwaliteit van het proces waarlangs de gemeentelijke producten tot stand komen optimaal is. In dat verband onderscheidt de gemeente de volgende randvoorwaarden.

### Deskundigheid en capaciteit

In het kort: er dienen voldoende ambtelijk deskundigen te zijn om de omschreven taken uit te voeren. Verder moeten deze personen beschikken over voldoende expertise. Met name via samenwerken en kennisdelen met overige gemeenten zal de gemeente invulling geven aan deze aspecten. Daarnaast zal de gemeente kennisvergaring ook bereiken door middel van deelname aan opleidingsprogramma's, zoals het cursusaanbod van het Scholingsprogramma externe veiligheid van de Hogeschool Saxion. Op basis van de systematiek van het 'huisartsenmodel'<sup>22</sup> wordt invulling gegeven aan de kwaliteitscriteria uit de bij maatlat EV.

Het bovenstaande resulteert in de volgende activiteiten:

	<b>Structurele taak</b>	<b>Incidentele taak</b>
Deskundigheid en capaciteit	De gemeente maakt blijvend gebruik van de ev-deskundigenpool. Vanuit het MEVO wordt deze activiteit gefaciliteerd.	De gemeente neemt deel aan de ontwikkeling van een RO-netwerk vanuit het oogpunt veiligheid (eventueel breder dan externe veiligheid). Vanuit het MEVO wordt deze activiteit gefaciliteerd.
		De gemeente neemt deel aan deskundigheidsdagen waarop cases worden behandeld. Vanuit het MEVO wordt deze activiteit gefaciliteerd.

### Taakborging

Kwaliteit van procesvoering is er ook mee gebaat als taken, verantwoordelijkheden en bevoegdheden structureel zijn verankerd in procedures en beschrijvingen van werkprocessen.

Het bovenstaande resulteert in de volgende activiteiten:

	<b>Structurele taak</b>	<b>Incidentele taak</b>
Taakborging	Leren van elkaar. Gemeenten, veiligheidsregio's en provincie kijken bij elkaar in de keuken. Iedere ev-coördinator bezoekt en ontvangt een andere ev-coördinator om daar gezamenlijk de wijze van borging van wettelijke ev-taken te bekijken (dmv werkprocessen, functieomschrijvingen, oid.). Vanuit het MEVO wordt deze activiteit gefaciliteerd door de organisatie van een deskundigheidsdag gericht op 'borging van wettelijke externe veiligheidstaken'.	De gemeente ontwikkelt activiteiten waarmee interne werkafspraken worden vastgelegd voor verankering van externe veiligheid in de genoemde beleidsvelden. Deze activiteiten kunnen vooruitlopen op het natuurlijke moment voor aanpassing van het betreffende beleid.

<sup>22</sup> Dit model is een methode om wettelijke ev-taken conform de maatlat externe veiligheid uit te kunnen voeren.

### Actueel extern veiligheidsbeleid – kenbaarheid & integratie

Het externe veiligheidsbeleid van de gemeente dient bestuurlijk te zijn vastgesteld door het college van burgemeester en wethouders en door de gemeenteraad. Voorts dient het beleid te zijn geïntegreerd in overig gemeentelijke gerelateerd beleid. Het externe veiligheidsbeleid dient kenbaar te zijn binnen de organisatie, in ieder geval bij die ambtelijk deskundigen die er in hun dagelijks werk mee moeten werken.

Het bovenstaande resulteert in de volgende incidentele, randvoorwaardelijke taken:

	<b>Incidentele taak</b>
Actueel externe veiligheidsbeleid	De gemeente stelt het geactualiseerde beleid voor externe veiligheid bestuurlijk vast.
	De gemeente ontwikkelt een planning waarin op natuurlijke momenten wettelijke regels en geambieerde uitgangspunten van het ev-beleid verankeren in RO, milieubeleid, verkeersbeleid, economisch beleid, inrichtingenbeleid, integrale veiligheidbeleid en het beleid voor openbare orde en veiligheid.
	Voor een efficiënte uitvoering van de hiernavolgende wettelijke taken verzorgt de gemeente gerichte voorlichting aan interne doelgroepen over het externe veiligheidsbeleid en geeft daarin een toelichting op de mate en wijze waarin specifieke externe veiligheidstaken doorwerken in gerelateerde gemeentelijke producten. In deze voorlichting komt ook aan de orde wie de functionaris is die men aanspreken over vragen waarvoor een bestuurlijk standpunt nodig is. Hierbij valt te denken aan de vraag of taakuitvoering op gemeentelijk dan wel regionaal niveau liggen.

#### 5.1.3 Taakuitvoering – inhoudelijk

Het takenpakket externe veiligheid voor de gemeente speelt zich af rond de volgende onderwerpen.

##### Signaleren en registreren

Voor de relevantie en toepasselijkheid van externe veiligheid in gemeentelijke producten en taken is het noodzakelijk dat de gemeente signaleert wanneer dat het geval is. In voorkomende gevallen dienen risico's te worden ingevoerd zodra dat wettelijk verplicht is. Deze risico's dienen eveneens te worden ingevoerd op de gemeentelijke signaleringskaart, waarop onder andere de risicobronnen en kwetsbare objecten zijn weergegeven. Hierop zijn ook geprojecteerde woningbouwgebieden en bedrijventerreinen weergegeven. De signaleringskaart geeft snel een indruk van (potentiële) probleemlocaties op het gebied van externe veiligheid. De risicoinventarisatie en de bijbehorende signaleringskaart dienen actueel te blijven.

Het bovenstaande resulteert in de volgende taken/activiteiten:

- Risico's signaleren, inventariseren en registreren (structureel)
- Ontwikkelen (incidenteel) en gebruiken van een actuele signaleringskaart (structureel)
- Uitvoeren van een onderzoek naar eventuele achterstanden in het RRGs en ISOR (incidenteel)
- Maken van afspraken met de veiligheidsregio over de invoer van risicogegevens ISOR (incidenteel)

### Toepassen wettelijke en 'wenselijke' externe veiligheidsaspecten in gemeentelijke producten

Indien een gemeentelijk product 'externe veiligheid'-relevant is, dient bij de totstandkoming van dit product te worden voldaan aan wettelijke regels en de uitgangspunten en ambities van dit beleid. Producten van de werkvelden *ruimtelijke ordening en milieu* tonen de sterkste raakvlakken met externe veiligheid.

#### *Ruimtelijke ordening*

Hoewel het meewegen van aspecten van externe veiligheid altijd (ook zonder wettelijke eisen) aan de orde zijn vanuit het principe 'een goede ruimtelijke ordening', vermeldt een aantal besluiten specifiek dat en hoe eisen van externe veiligheid dienen te worden meegenomen in bepaalde ruimtelijke besluiten.

#### Besluit externe veiligheid inrichtingen

- de vaststelling van een bestemmingsplan (art. 3.1 Wro)
- ontheffing van een voorschrift uit de bouwverordening (art. 11 Woningwet)
- omgevingsvergunning als bedoeld in artikel 2.1, lid 1, onder c, Wabo, waarbij met toepassing van artikel 2.12, eerste lid, onder a, onder 2 of 3, of tweede lid, van de Wabo, van het bestemmingsplan of de beheersverordening wordt afgeweken. Deze omgevingsvergunning vervangt het projectbesluit uit art. 3.10 van de Wro.

#### Besluit externe veiligheid buisleidingen

- de vaststelling van een bestemmingsplan (art. 3.1 Wro)

#### Besluit transportroutes externe veiligheid (Btev, nog niet in werking)

- de vaststelling van een bestemmingsplan (art. 3.1 Wro)
- ontheffing van een voorschrift uit de bouwverordening (art. 11 Woningwet)
- omgevingsvergunning als bedoeld in artikel 2.1, lid 1, onder c, Wabo, waarbij met toepassing van artikel 2.12, eerste lid, onder a, onder 2 of 3, of tweede lid, van de Wabo, van het bestemmingsplan of de beheersverordening wordt afgeweken. Deze omgevingsvergunning vervangt het projectbesluit uit art. 3.10 van de Wro.

#### *Milieu*

Vanuit dit werkveld is externe veiligheid in voorkomende gevallen aan de orde bij de beslissing op een aanvraag om een omgevingsvergunning voor een activiteit als bedoeld in artikel 2.1, eerste lid, onder e, onder 1°, van de Wet algemene bepalingen omgevingsrecht (omgevingsvergunning-milieu).

#### Bij de totstandkoming van bovengenoemde producten

- Dient te worden voldaan aan de grenswaarde van  $10^{-6}$  per jaar met betrekking tot het plaatsgebonden risico voor (bestaande en geprojecteerde) kwetsbare objecten.
- Dient te worden voldaan aan de richtwaarde van  $10^{-6}$  per jaar met betrekking tot het plaatsgebonden risico voor (bestaande en geprojecteerde) beperkt kwetsbare objecten.
- Dient het groepsrisico in het invloedsgebied van de risicobron te worden verantwoord.

Bij toetsing aan de richtwaarde en de oriënterende waarde voor het groeprisico heeft de gemeente beleidsvrijheid. Dit beleid vult die bevoegdheid in, afhankelijk van het na te streven veiligheidsniveau per gekozen gebiedstype.

Periodiek dient de gemeente er toezicht op te (laten) houden (en indien nodig te handhaven) dat blijvend aan wettelijke regels en vastgestelde beleidskeuzes wordt voldaan.

In samenwerking met de veiligheidsregio dient de bevolking te worden/zijn geïnformeerd over de risico's van externe veiligheid, over de maatregelen die zijn getroffen ter voorkoming en bestrijding of beheersing hiervan en over de daarbij te volgen gedragslijn.

Het bovenstaande resulteert in de volgende taken/activiteiten:

	<b>Structurele taak</b>	<b>Incidentele taak</b>
Milieu	Toetsen relevante milieuvergunningen aan externe veiligheidseisen en – ambities	
	Bewaken van de actualiteit van relevante milieuvergunningen	
Ruimtelijke ordening	Toetsen relevante ruimtelijke besluiten aan externe veiligheidseisen en - ambities	Bewaken van de actualiteit van relevante ruimtelijke besluiten, met name op het gebied van groepsrisico(verantwoording) en geprojecteerde objecten. Vanuit het MEVO wordt deze activiteit gefaciliteerd door de organisatie van een deskundigheidsdag gericht op groepsrisico.
		Uitvoeren van een onderzoek naar doorwerking van wettelijke eisen en ambities bij alle bestemmingsplannen
		Actualisatie van bestemmingsplannen
		Doorwerking Basisnet/ buisleidingen in relevante ruimtelijke besluiten. Vanuit het MEVO wordt deze activiteit gefaciliteerd door de organisatie van een deskundigheidsdag gericht op groepsrisico.
		Evalueren routing + eventuele doorontwikkeling tijdelijke routes. Vanuit het MEVO wordt deze activiteit gefaciliteerd.
Verantwoording groepsrisico	Bij het (laten) uitvoeren van risicoberekeningen stelt de gemeente eisen aan de kwaliteit van de risicoberekeningen. Vanuit het MEVO wordt deze activiteit gefaciliteerd door ruimte te geven aan de ev-deskundigenpool.	De gemeente neemt deel aan de ontwikkeling van een adviesformat voor de wettelijke advisering groepsrisico door veiligheidsregio. E.e.a. wordt vanuit het MEVO gefaciliteerd.
	Waar noodzakelijk en gewenst past de gemeente de Mal Groepsrisico en 'Groepsrisico in Kaart' toe. De gemeente neemt deel aan een deskundigheidsdag, gericht op groepsrisico. Vanuit het MEVO wordt deze activiteit gefaciliteerd.	
Toezicht en handhaving	Uit (laten) voeren van toezicht en handhaving op blijvend voldoen aan wettelijke regels en vastgestelde beleidskeuzes op het gebied externe	Uitvoeren van een onderzoek naar noodzaak aanpassen handhavingbeleid en wegwerken achterstand handhavingstaken.

	<b>Structurele taak</b>	<b>Incidentele taak</b>
	veiligheid bij relevante besluiten.	
Risicocommunicatie	Communicatie over externe veiligheidsrisico's	Samen met overige gemeenten in de veiligheidsregio levert de gemeente een bijdrage aan de voorbereidingen voor het project risicocommunicatie 2012. Vanuit haar wettelijke taak is de veiligheidsregio trekker van dit project.

#### 5.1.4 Monitoring en bijsturing

Monitoring en evaluatie van de output en outcome van het externe veiligheidsbeleid en de veelal wettelijke taken bieden aanknopingspunten om de koers waar nodig te verleggen en accenten te wijzigen.

Het bovenstaande resulteert in de volgende activiteiten:

	<b>Structurele taak</b>	<b>Incidentele taak</b>
Monitoring en bijsturing	De gemeente spant zich in om de monitoring jaarlijks uit te voeren en daarover aan het college van burgemeester en wethouders en de provincie (in het kader van MEVO-II) te rapporteren	De gemeente zet de ontwikkeling van een monitoringsysteem <sup>23</sup> in gang waarmee de voortgang van het ev-beleid wordt gemonitord en geëvalueerd kan worden. Vervolgens kan bijsturing plaatsvinden waar nodig. Bij de opzet van het monitoringsysteem wordt er naar gestreefd om jaarlijks de in het MEVO-II voorgestelde indicatoren <sup>24</sup> te meten.

Elke vier jaar zal dit externe veiligheidsbeleid worden beoordeeld op actualiteit en toepasbaarheid. Indien nodig zal het beleid aangepast worden aan belangrijke wijzigingen. Die wijzigingen kunnen zich voordoen binnen de gemeente (risicoprofiel, RO-perspectief, etc.) of daarbuiten (verandering in wetgeving, etc.)

<sup>23</sup> Vanuit het MEVO wordt het opzetten van de methodiek gefaciliteerd. De opbouw van het systeem sluit aan bij die methodiek.

<sup>24</sup> Nader uitwerken zodra de door RIVM en het planbureau voor de leefomgeving te ontwikkelen indicatoren bekend zijn

## **Bijlage 1**

### **Overzicht van belangrijke wet- en regelgeving**



## Overzicht van belangrijke wet- en regelgeving

Naam + afkorting	Inhoud/ relevantie voor gemeenten
Wet algemene bepalingen omgevingsrecht (Wabo)	De Wet algemene bepalingen omgevingsrecht (Wabo) regelt de omgevingsvergunning. De omgevingsvergunning is één geïntegreerde vergunning voor bouwen, wonen, monumenten, ruimte, natuur en milieu. Onder andere de volgende vergunningen zijn opgenomen in de omgevingsvergunning: milieuvergunningen, bouwvergunningen, sloopvergunningen, monumentenvergunning, huisvestingsvergunning, gebruiksvergunning, afvalbeschikking.
Wet milieubeheer (Wm)	Op grond van deze wet verstrekt de gemeente omgevingsvergunningen-milieu aan bedrijven en houdt toezicht op de naleving van milieuvergunningen. Eén van de aspecten waar bij de afhandeling van een aanvraag om vergunning rekening mee wordt gehouden, is externe veiligheid.
Wet ruimtelijke ordening (Wro)	Hoe ruimtelijke plannen tot stand komen en gewijzigd worden, is geregeld in de Wet ruimtelijke ordening (Wro). Deze wet bepaalt de taken van het bevoegd gezag en de rechten en plichten van burgers, bedrijven en instellingen. De Wro regelt o.a. de plaatsing van risicobronnen en risico-ontvangers ten opzichte van elkaar ('goede ruimtelijke ordening'). Gemeenten hebben in het kader van deze wet duidelijke bevoegdheden en taken.
Wet vervoer gevaarlijke stoffen (Wvgs)	Wet in het kader van internationale vervoersvoorschriften (ADR/ADNR/RID). De WVGS is een integrale kaderwet voor de routing van vervoer gevaarlijke stoffen. De gemeenten zijn bevoegd om vervoer gevaarlijke stoffen over wegen binnen het gemeentelijk grondgebied te routeren. Daarmee worden transporteurs verplicht bepaalde routes te volgen.
Wet veiligheidsregio's	Deze wet is in werking getreden op 1 oktober 2010. Belangrijke wettelijke taak voor gemeenten (Raad) is het wel/niet leveren van zienswijzen op het risicoprofiel. Vervolgens wordt de gemeente betrokken bij het opstellen van het veiligheidsregionaal beleidsplan en crisisplan. Hoewel voor wat betreft de verplichting om over risico's te communiceren lijkt te zijn overgegaan van de gemeente naar de veiligheidsregio, ligt er wel degelijk een rol voor de gemeente om aan deze taak invulling te geven.
Besluit externe veiligheid inrichtingen (Bevi)	Dit besluit stelt veiligheidsnormen vast ten aanzien van bedrijven die een risico vormen voor personen buiten het bedrijfsterrein. Het verplicht gemeenten vanaf 27 oktober 2004 bij het verlenen van omgevingsvergunningen-milieu en het maken en goedkeuren van ruimtelijke plannen rekening te houden met externe veiligheid. Dit betekent bijvoorbeeld dat woningen op een bepaalde afstand moeten staan van een bedrijf dat werkt met gevaarlijke stoffen. De gemeente dient dit besluit toe te passen bij milieuvergunningverlening en ruimtelijke besluiten.
Besluit risico's zware Ongevallen (BRZO '99)	Met het inwerkingtreden van het BRZO 1999 heeft Nederland het grootste deel van de Seveso-richtlijn in Nationale wetgeving vastgelegd. Het BRZO'99 stelt eisen aan het veiligheidsbeleid van bedrijven die op grote schaal met gevaarlijke stoffen werken. Dit besluit heeft als doel mens en milieu te beschermen tegen ernstige ongevallen met gevaarlijke stoffen door dergelijke ongevallen zoveel mogelijk te voorkomen en bij ongevallen de gevolgen daarvan zoveel mogelijk te beperken. Indien de gemeente het bevoegd gezag is, is zij verantwoordelijk voor Wm-vergunningverlening en het toezicht bij dit type bedrijven. Dit houdt tevens de volgende activiteiten in: beoordeling veiligheidsrapporten, uitvoeren inspecties, opstellen bestuurlijk inspectieprogramma en aanwijzing domino-bedrijven.

Naam + afkorting	Inhoud/ relevantie voor gemeenten
Regeling externe veiligheid Inrichtingen (REVI)	In deze regeling zijn regels opgenomen voor de afstanden en berekening van het plaatsgebonden- en groepsrisico ter uitvoering van het Besluit externe veiligheid inrichtingen. Bovendien wijst de regeling een aantal categorieën van bedrijven aan waarop het Bevi van toepassing is. De gemeente dient deze regeling toe te passen bij haar taken op het gebied van ruimtelijke ordening en milieuvergunningverlening.
Regeling provinciale risicokaart	In de ministeriële regeling provinciale risicokaart staat omschreven welke verantwoordelijkheden gemeenten en provincie hebben bij het vullen en bijhouden van de risicokaart. Deze regeling heeft een directe relatie met de Wet veiligheidsregio's hangt nauw samen met het REV.
Registratiebesluit externe veiligheid (REV)	In het Registratiebesluit worden overheden verplicht om risicosituaties met gevaarlijke stoffen te melden in het landelijke Register Risicosituaties Gevaarlijke Stoffen. Gemeenten dienen dit systeem te vullen en actueel te houden. In het register is beschreven welke informatie in het landelijk register voor gevaarlijke situaties als gevolg van opslag en gebruik van gevaarlijke stoffen vermeld moeten worden. Het register heeft een directe link met de provinciale risicokaart.
Circulaire opslag ontplofbare stoffen voor civiel gebruik 2006	Deze circulaire geeft regels voor de opslag van munitie en kruit voor civiel gebruik. Het gaat hierbij specifiek om de veiligheidszones die dienen te worden gehanteerd. De gemeente dient deze circulaire te gebruiken bij besluitvorming op het gebied van ruimtelijke ordening en in het kader van de Wet milieubeheer.
Besluit externe veiligheid buisleidingen (Bevb)	Het Besluit externe veiligheid buisleidingen (Bevb) en de bijbehorende Regeling externe veiligheid buisleidingen (Revb) zijn op 1 januari 2011 in werking getreden. Het Bevb regelt onder andere welke veiligheidsafstanden de gemeente moet aanhouden rond buisleidingen met gevaarlijke stoffen. De normstelling is in lijn met het Besluit externe veiligheid inrichtingen (Bevi).
Circulaire Van Houwelingen 1988	Deze circulaire geeft de regels voor de opslag van munitie en kruit voor militair gebruik (dus voor complexen van het ministerie van Defensie). Het gaat hierbij specifiek om de veiligheidszones die dienen te worden gehanteerd. De gemeente dient deze circulaire te gebruiken bij besluitvorming op het gebied van ruimtelijke ordening.
Publicatierreeks gevaarlijke stoffen 2005-ev (PGS)	De publicatierreeks Gevaarlijke stoffen (PGS) vervangt de voormalige CPR-richtlijnen. Deze worden gebruikt bij vergunningverlening en algemene regels op grond van de Wet milieubeheer en bij arbeids-, transport- en brandveiligheid. De gemeente dient deze richtlijnen te gebruiken bij besluitvorming over vergunningverlening en handhaving.

## Toekomstige relevante wet- en regelgeving

Afk.	Naam	Inhoud/ relevantie
-	Basisnet	<p>Het Basisnet is een toekomstig routenetwerk voor transport van gevaarlijke stoffen over spoorwegen, vaarwegen en rijkswegen. In het Basisnet wordt voor alle rijkswegen, hoofdvaarwegen en spoorwegen een risicoplaafond, dus hoeveel risico er maximaal mag zijn, vastgesteld voor het vervoer van gevaarlijke stoffen. Daarnaast wordt beschreven welke ruimtelijke ontwikkelingen wel en niet zijn toegestaan in het gebied tot 200 meter vanaf de infrastructuur. De definitieve ontwerpen voor Basisnet Water en Weg en een stand van zaken Basisnet Spoor zijn in december 2008 aan de Tweede Kamer aangeboden. Naar verwachting zal het definitieve ontwerp voor Basisnet spoor medio 2011 aan de Tweede Kamer worden aangeboden.</p>
Btev	Besluit transportroutes externe veiligheid	<p>Het Btev geeft de kaders weer voor het transport van gevaarlijke stoffen over wegen, spoorwegen en waterwegen. Het besluit heeft op dit moment nog geen juridische status maar is bedoeld als opvolger van de circulaire RVGS (Risiconormering vervoer gevaarlijke stoffen). Het Btev is primair van toepassing op de rijksinfrastructuur, die t.z.t. onderdeel uitmaakt van de Basisnetten Weg, Water en Spoor. Het bevat vaste afstanden voor het plaatsgebonden risico (PR), vaste invoergegevens voor de berekening van het groepsrisico (GR) en de aanwijzing van plasbrandaandachtsgebieden.</p>

## **Bijlage 2**

### **Verklarende woordenlijst en afkortingen**

## **Verklarende woordenlijst + afkortingen**

### **Bestaande situaties**

Een op het tijdstip van inwerkingtreding van het Bevi:

- geldende Wm-vergunning (thans omgevingsvergunning);
- vastgesteld bestemmingsplan of vrijstellingsbesluit op grond waarvan de bouw of vestiging van kwetsbare of beperkt kwetsbare objecten is toegelaten;
- aanwezige kwetsbare en beperkt kwetsbare objecten.

(Zie ook nieuwe situaties)

### **Bevoegd gezag**

Het bevoegd gezag is de overheidsorganisatie die verantwoordelijk is voor de naleving van bepaalde wetgeving. In de regel is de gemeente of de provincie het bevoegd gezag, maar een waterschap of een ministerie kunnen ook bevoegd gezag zijn. Deze verantwoordelijkheid kan bestaan uit het afgeven van vergunningen, maar ook uit handhaving en het vaststellen van een bestemmingsplan. Dat is zorgen dat de regels worden nageleefd. Beheerders van (water)wegen, concessiehouders van buisleidingen en bedrijven zijn echter op de eerste plaats zelf verantwoordelijk voor de veiligheid en het naleven van de regels.

### **BRZO-inrichting**

In het Besluit Risico's Zware Ongevallen (BRZO 1999) staan criteria die aangeven welke bedrijven een risico van zware ongevallen hebben. Dit hangt samen met de aanwezigheid van gevaarlijke stoffen. Voor deze bedrijven gelden strengere regels dan normaal. Er wordt binnen de groep BRZO-bedrijven nog onderscheid gemaakt tussen een zware en een lichtere categorie. De lichtere categorie wordt ook wel PBZO (preventiebeleid zware ongevallen)-bedrijven genoemd, omdat ze een preventiebeleid moeten hebben en een veiligheidsbeheersysteem (VBS). Voor bedrijven van de zware categorie geldt dit ook, maar deze moeten tevens een risicoanalyse uitvoeren en een veiligheidsrapport (VR) opstellen. Die bedrijven worden daarom ook wel VR(plichtige)-bedrijven genoemd.

### **Drempelwaardenlijst**

De ministeries van BZK en VROM hebben in overleg met het Interprovinciaal Overleg (IPO) en de Vereniging van Nederlandse Gemeenten (VNG) een tabel met drempelwaarden vastgesteld die bepaalt wanneer een inrichting 'Risicokaart-relevant' is. Deze drempelwaarden geven in feite aan wanneer een stationaire risicosituatie met gevaarlijke stoffen een zodanig verhoogd gevaar heeft dat het relevant wordt geacht dat deze is te zien op de publieke Risicokaart. Het basiscriterium voor deze 'drempelwaarden Risicokaart-relevant' is dat er bij de betreffende hoeveelheid gevaarlijk stof een effectafstand letaal (op basis van 1% letaliteit) van 50 meter of meer mogelijk wordt geacht. Dit basiscriterium gaat niet altijd op. Er zijn stofcategorieën waarbij, uit praktische overwegingen, een andere drempelwaarde is gekozen. De grondslag van de drempelwaardenlijst is per stofcategorie vermeld in een achtergronddocument horend bij de Leidraad-GS.

### **Effect**

De effecten ten gevolge van:

- explosie: het ontstaan van een drukgolf en/of warmtestraling;
- brand;
- toxisch: gevaar van vergiftiging door giftige gassen of dampen.

### **Effectgebied**

Het effectgebied van een risicobron geeft aan tot op welke afstand er directe

gezondheidseffecten kunnen zijn als er een ernstig ongeval bij de risicobron plaatsvindt. Om te bepalen hoe groot dit gebied is wordt gebruik gemaakt van de alarmeringsgrenswaarde (schade voor mensen). De kans dat een ongeluk gebeurt, is in het effectgebied niet verrekend. Dat is het belangrijkste verschil met risicocontouren.

### **Explosie**

Een explosie of ontploffing geeft een korte maar krachtige drukgolf en een kortdurende, hevige warmtestraling. Dit zijn de belangrijkste veroorzakers van letsel bij mensen in de buurt van een explosie. Ook brokstukken als bijvoorbeeld glasscherven, die door de drukgolf rondvliegen, kunnen levensgevaarlijke verwondingen veroorzaken. Explosies kunnen optreden bij:

- brandbaar gas: bijvoorbeeld aardgas, propaan, butaan of LPG;
- sommige vluchtige vloeistoffen;
- patronen en andere munitie;
- professioneel en consumentenvuurwerk;
- sommige producten, zoals geconcentreerde kunstmest;
- stof van bijvoorbeeld voedingsmiddelen, graan of hout.

### **Gevaarlijke stoffen**

Gevaarlijke stoffen zijn stoffen waarvan het gebruik, het transport of de opslag, risico's met zich meebrengt. Het kan gaan om explosiegevaar, brand, giftigheid of radioactiviteit. De gevaren zijn vaak de keerzijde van nuttige eigenschappen van die stoffen. Het zijn vaak brandstoffen, of grondstoffen voor nuttige producten zoals medicijnen, kunststoffen en kunstmest of hulpstoffen die voor allerlei doeleinden worden gebruikt, bijvoorbeeld voor koelen, reinigen of conserveren. Daarnaast kan het ook om afvalstoffen gaan.

### **Grenswaarde**

Grenswaarde als bedoeld in artikel 5.1 van de Wet milieubeheer. Van een grenswaarde mag niet worden afgeweken.

### **Groepsrisico (GR)**

Cumulatieve kansen per jaar dat ten minste 10, 100 of 1000 personen overlijden als rechtstreeks gevolg van hun aanwezigheid in het invloedsgebied van een inrichting en een ongewoon voorval binnen die inrichting waarbij een gevaarlijke stof, gevaarlijke afvalstof of bestrijdingsmiddel betrokken is. Anders gezegd geeft het groepsrisico weer wat de kans is op het overlijden van een groep personen ten gevolge van een ongeval bij een bedrijf. Voor het groepsrisico is geen grenswaarde vastgesteld

### **Informatie Systeem Overige Ramptypen**

Naast het registreren van gegevens in het RRG is het bevoegd gezag verplicht om het Informatiesysteem Overige Ramptypen (ISOR) bij te houden. De uitwerking van de registratieplicht is opgenomen in de Ministeriële regeling 'Provinciale risicokaart'. Actualisatie en beheer van de gegevens in het ISOR berust bij gemeenten. Voor de invoer van de 'overige ramptypen' dient de Leidraad Risico Inventarisatie - Overige Ramptypen (LRI-OR) toegepast te worden.

### **Inrichting**

Het woord inrichting komt onder andere uit de Wet milieubeheer (art. 1.1). Het betreft bedrijven die vallen onder het Activiteitenbesluit of inrichtingen waarvoor een omgevingsvergunning noodzakelijk is.

### **Invloedsgebied**

Gebied waarin volgens bij regeling van de minister vast te stellen regels personen worden meegeteld voor de berekening van het groepsrisico. Het invloedsgebied voor het groepsrisico bij bedrijven is het gebied tot de 1% letaliteitsgrens, behalve voor LPG-tankstations, waar de grens van het invloedsgebied op 150 meter is gesteld. Deze 1%-letaliteitsgrens geeft de afstand aan van de risicovolle inrichting of transportroute tot een punt waarbij een daar aanwezige persoon nog een kans van 1% heeft om te overlijden ten gevolge van een ongeval binnen die inrichting.

### **Kans op dodelijke slachtoffers**

Bij het externe veiligheidsbeleid wordt gesproken over risico's. Hierbij gaat het om de kans dat er een ongeval gebeurt waarbij het effect is dat er dodelijke slachtoffers kunnen vallen. Het gaat hierbij om slachtoffers die direct en binnen 2 à 3 weken overlijden ten gevolge van dat ongeval. Naast het effect dat er dodelijke slachtoffers kunnen vallen, kunnen er ook veel gewonden zijn.

Het effectgebied van een risicobron geeft aan tot op welke afstand er directe gezondheidseffecten kunnen zijn als er een ernstig ongeval bij de risicobron plaatsvindt. De effectbenadering is dan ook vooral van belang bij de repressietaak van de hulpverleningsdiensten, want het geeft het gebied aan waarbinnen zij moeten optreden. Over het algemeen kan het aantal gewonden worden gekoppeld aan het aantal dodelijke slachtoffers, aangezien met het beperken van de kans op dodelijke slachtoffers tevens de kans op gewonden wordt verkleind. Ook de voorbereiding op en de bestrijding van de effecten van een ongeval en de nazorg hebben zowel betrekking op gewonden als op dodelijke slachtoffers.

Zie verder bij plaatsgebonden risico en bij risicocontour.

### **Kwetsbaar object en beperkt kwetsbaar object**

In het Bevi zijn niet limitatieve definities opgenomen van de begrippen beperkt kwetsbaar en kwetsbaar object

### **Nieuwe situaties**

Het betreft situaties ná inwerkingtreding van het Bevi (27 oktober 2004):

- het oprichten van een inrichting;
- het veranderen van een bestaande inrichting waarvoor een omgevingsgunning nodig is en waarbij de verandering nadelige gevolgen heeft voor het Plaatsgebonden Risico;
- een bestemmingsplan dat wordt vastgesteld of herzien (inclusief de goedkeuring ervan);
- een vast te stellen wijzigings-, uitwerkings- of vrijstellingsbesluit en de in verband daarmee af te geven verklaring van geen bezwaar;
- besluiten die betrekking hebben op vervangende nieuwbouw en opvulling van gaten binnen aaneengesloten bebouwing in bestaand stedelijk gebied.

(Zie ook bestaande situaties)

### **Ontruimingsplan**

Een ontruimingsplan geeft aan hoe een ontruiming van een gebouw of een terrein moet plaatsvinden. De overheid eist in bepaalde gevallen een ontruimingsplan van bedrijven. Het gaat daarbij uiteraard om de veiligheid van groepen mensen die aanwezig kunnen zijn.

**Oriëntatie waarde**

Betreft een toetsingswaarde (die het karakter heeft van een oriëntatie waarde), waarvan het bevoegd gezag gemotiveerd mag afwijken. Een oriëntatie waarde heeft in tegenstelling tot een grens- en richtwaarde geen juridische status.

**Plaatsgebonden Risico (PR)**

Het plaatsgebonden risico is de berekende kans per jaar, dat een persoon overlijdt als rechtstreeks gevolg van een ongeval bij een risicobron, aangenomen dat hij op die plaats permanent en onbeschermd verblijft.

**Plasbrandaandachtsgebied**

Gebied tussen de PR-contour en 25 (binnenvaart)/30 (spoor/weg)/40 (zeevaart) meter waarbij in RO plannen rekening dient te worden gehouden met de effecten van een plasbrand.

**Ramp**

Volgens de Wet rampen en zware ongevallen is een ramp of zwaar ongeval een gebeurtenis:

1. waardoor een ernstige verstoring van de openbare veiligheid is ontstaan, waarbij het leven en de gezondheid van vele personen, het milieu of grote materiële belangen in ernstige mate worden bedreigd of zijn geschaad, en
2. waarbij een gecoördineerde inzet van diensten en organisaties van verschillende disciplines is vereist om de dreiging weg te nemen of de schadelijke gevolgen te beperken

**Rampbestrijdingsplan**

In een rampbestrijdingsplan legt een gemeente vast welke voorbereidingen zijn getroffen voor de bestrijding van een specifieke ramp of een specifieke soort ramp. De gemeente moet een beleid hebben waarin is bepaald voor welke overige gevallen een rampbestrijdingsplan wordt gemaakt. Het gaat erom dat er een rampbestrijdingsplan komt voor rampen en zware ongevallen waarvan de plaats, de aard en de gevolgen voorzienbaar zijn. Voor sommige risicosituaties is een rampbestrijdingsplan direct wettelijk verplicht. In een rampbestrijdingsplan moet de afstemming met aangrenzende gemeenten en aangrenzende gebieden in buurlanden zijn gewaarborgd.

**Rampenplan**

Elke gemeente moet een rampenplan hebben. Het rampenplan somt op wat er in een gemeente voor de rampenbestrijding in het algemeen geregeld moet zijn. Het is het 'masterplan' voor de gemeentelijke rampenbestrijding.



### **Register risicosituaties gevaarlijke stoffen**

Het Register Risicosituaties Gevaarlijke Stoffen (RRGS) is een centraal landelijk register met gegevens over risicosituaties die in Nederland bestaan rond het gebruik, de opslag en het vervoer van gevaarlijke stoffen. Deze gegevens worden beheerd door het RIVM en via internet op een risicokaart gepresenteerd. Daarnaast worden deze gegevens gebruikt in plaatselijke risicokaarten die ook andere risicosituaties tonen.

### **Richtwaarde**

Richtwaarde als bedoeld in artikel 5.1 van de Wet milieubeheer ten aanzien van het niveau van het plaatsgebonden risico. Van een richtwaarde mag slechts om gemotiveerde redenen worden afgeweken.

### **Risicobron**

De plaatsen waar risico's vandaan (kunnen) komen, worden risicobronnen genoemd. Het betreft hierbij:

- bedrijven waar gevaarlijke stoffen worden gemaakt, gebruikt of opgeslagen;
- routes en pijpleidingen waarover of -door gevaarlijke stoffen worden getransporteerd.

### **Risicocontouren**

Een risicocontour geeft aan hoe hoog in de omgeving de overlijdenskans is door een ongeval met een risicobron. Deze contourlijnen kan men vergelijken met de gewone hoogtelijnen op een kaart: binnen de contour is het risico groter, buiten de contour is het risico kleiner.

### **Risicokaart**

Een risicokaart laat zien waar risicobronnen liggen. Het gaat daarbij om risicobronnen waardoor mensen direct letsel kunnen oplopen. Bijvoorbeeld gevaarlijke stoffen en andere relevante risico's, zoals overstromingen. In totaal kunnen de risico's van een dertiental verschillende ramptypen op kaart worden getoond. Maar er zijn ook risicokaarten waarop alleen risicosituaties met gevaarlijke stoffen staan.

### **Route gevaarlijke stoffen**

Voor de routing van gevaarlijke stoffen is de Wet vervoer gevaarlijke stoffen van belang. Alle rijkswegen (enkele tunnels onder belangrijke vaarwegen daargelaten) en de meeste provinciale wegen zijn aangewezen als route voor gevaarlijke stoffen. Gemeenten mogen voor de zogenaamde routeplichtige stoffen gemeentelijke wegen binnen hun grenzen aanwijzen waarover deze gevaarlijke stoffen mogen worden vervoerd (en daarbuiten dus niet). Redenen voor routing zijn bijvoorbeeld kwetsbare situaties, zoals dichte bebouwing, de aanwezigheid van een ziekenhuis of de ligging van een waterwingebied. De gemeente kán vervolgens ook vrijstelling verlenen aan bedrijven als deze hiertoe een verzoek indienen.

### **Transportroute**

Transport van gevaarlijke stoffen vindt vooral plaats over de weg, over het water, per spoor en door buisleidingen.

### **Veiligheidsrapport**

De meest gevaarlijke bedrijven die vallen onder het Besluit Risico's Zware Ongevallen (BRZO 1999), moeten een veiligheidsrapport opstellen. In het veiligheidsrapport moet onder andere worden aangetoond dat:

- een preventiebeleid en een veiligheidsbeheerssysteem zijn ingevoerd;
- gevaren zijn geïdentificeerd en doeltreffende maatregelen zijn genomen;
- de installatie en de bedrijfsvoering voldoende veilig en betrouwbaar zijn.

### **Zelfredzaamheid**

Zelfredzaamheid is de mate waarin de aanwezigen (bewoners, werkenden, bezoekers) zich op eigen kracht in veiligheid kunnen brengen. Voorbeelden van aspecten die de zelfredzaamheid beïnvloeden zijn:

- Preventieve voorlichting/communicatie in de richting van bewoners.
- De planning van functies van gebouwen met gebruikers met een hoge dan wel een verminderde zelfredzaamheid.
- Infrastructurele voorzieningen om de gevarezone te ontvluchten, vluchtrichtingen, e.d.
- Maatregelen voor het alarmeren en informeren van bewoners.
- Mogelijkheden om bouwwerken via maatregelen beter te beveiligen, zoals de ventilatie van af te sluiten ruimte (te controleren.reguleren), beter gas, nooduitgangen, etc.