

Meedoen
Meedoen
Meebewegen
Meebewegen
Meegroeiën
Meegroeiën

**IN HET
VECHTDAL**

Actieplan Laaggeletterdheid

Gemeente Dalfsen

2008-2009

Inhoudsopgave:

1. Inleiding	blz. 3
2. Laaggeletterdheid: omschrijving en ontwikkelingen	blz. 4
2.1 Probleemomschrijving	blz. 4
2.2. Oorzaken van laaggeletterdheid	blz. 5
2.3 Kengetallen	blz. 6
2.4 Aanpak van het probleem	blz. 10
2.5 Oprichten netwerk	blz. 10
2.6 Het Netwerk	blz. 11
2.7 De aanpak van laaggeletterdheid: van landelijk tot lokaal	blz. 12
3. Lokale ambities	blz. 12
3.1 Laaggeletterdheid in de gemeente Dalfsen	blz. 12
3.2 Doelstellingen	blz. 13
4. Aanpak	blz. 13
4.1 Preventieve aanpak	blz. 13
4.2 Curatieve aanpak	blz. 14
4.3 Werven van deelnemers voor trajecten NT1	blz. 14
4.4 Bewustwording en taboedoorbreking	blz. 15
5. Scholingsbehoefte per (sub)doelgroep	blz. 16
6. Met welke (leer)motieven moeten we rekening houden?	blz. 17
7. Planning en begroting	blz. 19
7.1 Planning	blz. 19
7.2 Begroting	blz. 22
8. Afkortingen en definities	blz. 23
Bronnen en websites	blz. 24

1. Inleiding

Een goede beheersing van de Nederlandse taal is een voorwaarde om te kunnen participeren in de Dalfser samenleving. Dat geldt voor deelname aan opleidingen en werk, als vrijwilliger, als ouder die betrokken wil zijn bij de school van zijn of haar kind, en/of als werkzoekende op zoek naar een baan. Taal is overal en vormt een onlosmakelijk deel van onze informatiemaatschappij.

Mensen die laaggeletterd zijn kunnen niet volwaardig aan onze maatschappij deelnemen. Zij hebben moeite om hun doelen te realiseren en kunnen hun vaardigheden niet zelfstandig ontwikkelen. Ze hebben bijvoorbeeld problemen met het invullen van formulieren, het schrijven van rapportages, het lezen van werkinstructies, bijsluiters bij medicatie en straatnamen.

Geletterdheid is de vaardigheid om gedrukte en geschreven informatie te gebruiken om te functioneren in de maatschappij, om persoonlijke doelstellingen te bereiken en de persoonlijke kennis en kunde te ontwikkelen. Laaggeletterdheid is het onvermogen daartoe. (Bron: OESO)

De gemeente Dalfsen telt circa ± 2.700 laaggeletterden tussen 15 en 74 jaar, dat is 10% van de 27.000 inwoners. De Gemeente Dalfsen beschouwt het bestrijden van laaggeletterdheid als voorwaarde om een actieve rol in de samenleving te kunnen vervullen. Laaggeletterdheid moet worden voorkomen en bestreden. Voor een aantal doelgroepen is al beleid ontwikkeld: (bijvoorbeeld Onderwijsachterstandenbeleid, Arbeidsmarktbeleid, Volwasseneneducatie). Door het opstellen het Aanvalsplan Laaggeletterdheid Gemeente Dalfsen wordt het bestaande beleid versterkt en wordt een aantal nieuwe activiteiten voorgesteld in de gemeente om laaggeletterdheid uit de taboesfeer te halen en laaggeletterden naar NT1 trajecten toe te leiden.

2. Laaggeletterdheid: omschrijving en ontwikkelingen

2.1 Probleemomschrijving

Een laaggeletterde of functioneel analfabeet is iemand die onvoldoende kan lezen, schrijven of rekenen om effectief te kunnen handelen in persoonlijke en maatschappelijke situaties en in situaties van studie en werk. Laaggeletterdheid komt veel voor bij mensen met beperkte scholingsmogelijkheden. Hierdoor hebben ze geringe kansen op de arbeidsmarkt, en weinig uitzicht op aantrekkelijker en beter betaald werk. Ook is gebleken dat laaggeletterden minder toegang weten te vinden tot tal van maatschappelijke voorzieningen op het terrein van sociale wetgevingsmogelijkheden, huisvesting, gezondheidszorg en onderwijs.

De meeste laaggeletterden ervaren hun taalniveau als een probleem. Schaamtegevoelens, teleurstellingen in de periode dat ze nog op school zaten, faalangst en een gebrek aan vertrouwen in hun eigen 'kunnen leren' zijn kenmerkend voor deze groep. Met hun geringe lees- en schrijfvaardigheden hebben zij min of meer gedwongen leren leven. Tegelijkertijd wordt juist het kunnen verwerken van informatie steeds noodzakelijker om te functioneren. Iedereen moet kranten, tijdschriften, brieven, handleidingen en werkinstructies kunnen lezen. Ook heeft iedereen te maken met formulieren van banken, overheid en verzekeringen, en wordt steeds meer informatie gedigitaliseerd. Laaggeletterden vinden informatieverwerking vaak erg ingewikkeld waardoor ze er niet eens aan beginnen. Dat veroorzaakt vervolgens weer een informatieachterstand. In economische zin is het, gelet op de krimp van de omvang van de beroepsbevolking de komende jaren, belangrijk om deze mensen op te sporen en te scholen. Als dit niet gebeurt, zal er in diverse sectoren van de arbeidsmarkt een structureel tekort aan arbeidskrachten ontstaan. Nu al wordt door werkgevers in ons land eenvoudig productiewerk verplaatst naar elders in de wereld, en worden van elders meer capabele arbeiders gehaald. Verder worden er steeds hogere eisen gesteld voor de beschikbare beroepen.

Om bovenstaande redenen is het zowel van maatschappelijk als economisch belang om aan de slag te gaan met verdere bewustwording en taboedoorbreking. In het aanvalsplan laaggeletterdheid zal met dit voorgaande rekening moeten worden gehouden, en dat niet alleen, maar het werken met laaggeletterden vergt een eigen benadering waar aandacht voor moet zijn bij alle actoren om de laaggeletterde heen.

2.2 Oorzaken van laaggeletterdheid

Oorzaken van laaggeletterdheid verschillen per individu. Er is niet één specifieke oorzaak aan te wijzen. Onderzoek toont aan dat de volgende mensen kwetsbaar zijn:

- Mensen met algemene leer- en gedragsproblemen, zoals concentratiestoornissen en een tekort aan discipline, of met specifieke lees- en schrijfproblemen, zoals taalzwakte en dyslexie.
- Mensen met een taalachterstand omdat thuis dialect wordt gesproken of een buitenlandse taal (bijvoorbeeld 2^e en 3^e generatie immigranten).
- Mensen die opgroeien in een “taalarme” omgeving zonder boeken, kranten en tijdschriften en die niet gestimuleerd worden om te lezen en te schrijven.
- Mensen met groot schoolverzuim en weinig opleiding (bijvoorbeeld vanwege ziekte, lichamelijke handicap, spijbelen, voortijdig schoolverlaten of een reizend bestaan).
- Mensen die op school onvoldoende aandacht en begeleiding kregen.
- Mensen bij wie de vaardigheden zijn weggezakt. Bij lezen, schrijven en rekenen geldt het motto “use it or lose it.” Als je deze vaardigheden niet onderhoudt, raak je ze kwijt.

De combinatie van de omvang van het probleem, de diversiteit van de mensen met een dergelijke achterstand en het gevoel van schaamte van de mensen zelf, maakt de aanpak van het probleem bijzonder complex. Om verkwisting van gelden, tijd en inzet te voorkomen en om een effectieve aanpak te garanderen moeten partijen in zowel publieke als private sector, ieder met eigen expertise, samenwerken op dit complexe gebied

2.3 Kengetallen

Schematisch overzicht 1: Kengetallen laaggeletterdheid in Nederland

Aantal functioneel analfabeten van boven de 16 jaar *	1.500.000
Hun aandeel in de volwassen Nederlandse bevolking *	13%
Aandeel van functioneel analfabeten onder de jongeren van 16 tot 24 jaar **	7%
Aantal autochtone functioneel analfabeten *	1.000.000 (67%)
Aantal allochtone functioneel analfabeten *	500.000 (33%)
Aantal functioneel analfabeten in de beroepsbevolking *	350.000 (6%)
Aandeel van functioneel analfabeten in de niet-werkende bevolking **	17%
Aandeel van functioneel analfabeten onder de mensen in de laagste inkomenscategorieën **	32%
Aandeel van de beroepsbevolking dat geen formele startkwalificatie heeft *	28%
Aantal mensen in Nederland dat de vaardigheden lezen en rekenen niet voldoende beheerst om adequaat te functioneren in de kenniseconomie**	3 à 4 miljoen

* Bron: Th. Bersee, D. de Boer en E. Bohnenn, *Alles moet tegenwoordig op papier. Een verkennend onderzoek naar functioneel analfabetisme, werk en opleiding*. CINOP, 's-Hertogenbosch, 2003, p. 65.

** Bron: W. Houtkoop, *Basisvaardigheden in Nederland. De 'geletterdheid' van de Nederlander: economische, sociale en educatieve aspecten van de taal- en rekenvaardigheden van de Nederlandse beroepsbevolking*. Max Goote Kenniscentrum voor Beroepsonderwijs en Volwasseneneducatie, Amsterdam, 2000.

Van de Nederlandse bevolking (16-74 jaar) bevindt 13% zich dus op niveau 1. Omgerekend gaat het om 1,5 miljoen mensen. Deze groep kan opgedeeld worden in sub-groepen:¹

30%	mensen die buiten Nederland zijn geboren
34%	gepensioneerden
32%	mensen in de laagste inkomenscategorie
23%	huisvrouwen of huismannen
23%	ouderen (56-65 jaar)
41%	ouderen (66-74 jaar)
36%	laagopgeleiden zonder lagere school
42%	laagopgeleiden met niet meer dan lagere school

¹ Uit: W. Houtkoop, *De mensen op niveau 1*, Max Goote Kenniscentrum.

De kenmerken van mensen op niveau 1, zullen ook vaak samen voorkomen: ouderen hebben vaak ook lagere opleidingsniveaus bijvoorbeeld.

Laaggeletterdheid komt voor bij zowel autochtonen als allochtonen, bij jonge en oude mensen, bij mannen en vrouwen, bij werkenden en niet werkenden. Onderstaande kengetallen geven een indruk van de omvang van de problematiek in gemeente Dalfsen.

Lokale cijfers:

Aantal functioneel analfabeten in de gemeente Dalfsen 16 – 74 jaar	± 2.700
Aantal functioneel analfabeten van 16 – 24 jaar	± 189

Bronnen: Aanvalsplan Laaggeletterdheid 2006 – 2010, Vooronderzoek laaggeletterdheid in de gemeente Dalfsen / CINOP 2008

De Nederlandse Taalunie (2004)² onderscheidt ook twee groepen laaggeletterden:

1. Volwassenen die niet of nauwelijks onderwijs hebben gevolgd. Bij deze groep gaat het om een relatief groot deel analfabete en laagopgeleide allochtonen, en voor een klein deel om autochtonen. Veel volwassenen in deze groep hebben onvoldoende onderwijs gehad om te functioneren op maatschappelijk ijkpunt 1.
2. Volwassenen die ondanks een voldoende aantal jaren Nederlands in Nederland veel moeite met schriftelijke taken. Bij deze groep gaat het om autochtone en om (tweede generatie) allochtonen die een gedeelte van hun onderwijs in Nederland hebben gevolgd. Daarbij hoort ook een verhoudingsgewijs hoog percentage voortijdige schoolverlaters en jongeren. Deze groep is heterogener dan de eerste groep. Sommige volwassenen functioneren op of onder maatschappelijk ijkpunt 1, anderen hebben alleen moeite met schriftelijke vaardigheden op het niveau van maatschappelijk ijkpunt 2.

Opvallend is dat 7% van de leeftijdsgroep van 16-19 jaar niet verder komt dan niveau 1.

Dit wervingsplan richt zich zowel op mensen op of onder niveau 1 als op mensen onder niveau 2.

² E. Bohnenn, e.a. *Laaggeletterd in de Lage Landen. Hoge prioriteit voor beleid*. De Nederlandse Taalunie, Den Haag, 2004.

Er zijn voldoende scholingsmogelijkheden voor laaggeletterden maar er is een probleem om de mensen die laaggeletterd zijn te bereiken en hen aan te bieden gebruik te maken van dit aanbod.

Uit onderzoek blijkt dat slechts een zeer klein gedeelte van de laaggeletterde volwassenen bereikt wordt voor onderwijs en scholing. Het percentage deelnemers onder autochtonen is zelfs bijzonder laag: in Nederland en Vlaanderen nam de afgelopen jaren minder dan 2% deel aan lees- en schrijfgroepen.

Deelname aan volwassenenonderwijs of scholing blijkt in veel gevallen niet tot het maatschappelijk gewenste niveau van geletterdheid te leiden. Er is relatief veel uitval in het onderwijs aan laaggeletterde volwassenen. Er kan worden geconcludeerd dat de volwasseneneducatie, zoals die nu bestaat, hooguit het begin, en zeker niet het einde van de aanpak van laaggeletterdheid is. Deze conclusie is te lezen in het rapport Laaggeletterd in de Lage Landen, een publicatie van de Nederlandse Taalunie.

Gelukkig presenteert het rapport ook een viertal aanbevelingen:

Aanbeveling 1: Gericht werken aan het verhogen van geletterdheid met prioriteit voor jongeren, ouders en werkzoekenden.

Gedacht wordt aan het screenen van leerlingen in het VMBO/MBO en ondersteuning aan te bieden in de opleidingen, aan te sluiten bij brede school ontwikkelingen.

Aanbeveling 2: Verbreden van de smalle weg van de volwasseneneducatie.

Gedacht wordt aan duale en geïntegreerde trajecten.

Aanbeveling 3: Verhoging van geletterdheid lonend maken.

Voor veel hooggeschoolden in Nederland leidt extra scholing vaak tot betere perspectieven en hogere beloning. Dat geldt op dit moment niet of nauwelijks voor laagopgeleiden.

Aanbeveling 4: Schriftgebruik stimuleren en schriftelijke informatie toegankelijk maken.

Overheidsinformatie is geschreven op een niveau dat erg hoog ligt, zeker op of boven ijkpunt 2. Er moet gericht gewerkt worden aan klare taal.

Aanbeveling 1 en 2 kunnen gezien worden als een oproep aan de volwasseneneducatie om de blik meer naar buiten te richten en de samenwerking in de volle breedte op te zoeken. Dit actieplan vormt daartoe een eerste aanzet.

Het actieplan is een uitvloeisel van de aanbevelingen van de Regio IJssel-Vecht, dat tot stand is gekomen met de gemeenten die in het kader van de volwasseneneducatie samenwerken.

3. Aanpak van het probleem laaggeletterden in Dalfsen

In het kader van de Wet Educatie en Beroepsonderwijs (WEB) is het gemeentelijk beleid gericht op de volgende vijf doelgroepen. Voortijdige schoolverlaters, laaggeletterden, anderstaligen, mensen die onvoldoende kunnen rekenen en vrijwilligers.

In de praktijk blijkt dat de doelgroepen laaggeletterden en de mensen die onvoldoende kunnen rekenen maar sporadisch worden bereikt. In het jaar 2007 werden de beschikbare middelen minimaal aangewend. Er was een bedrag begroot van € 74.757,= terwijl er ongeveer € 2.800,= is uitgegeven. In totaal hebben 13 mensen bij Deltion en Landstede deelgenomen aan een cursus.

Er is aangegeven dat de totale doelgroep bestaat uit minstens 2.600 mensen. De middelen die in 2007 niet zijn besteed worden toegevoegd aan het budget van het jaar 2008. In het jaar 2008 worden acties ondernomen om de instroom van laaggeletterden naar het cursusaanbod explosief te laten stijgen. Deze acties zijn onder te verdelen in werving, samenwerking, contacten met bedrijven en public relations.

3.1 Het bevorderen van de instroom naar cursussen

Om de rijksmiddelen voor Volwasseneneducatie volledig te benutten aan de vastgestelde doelgroepen moet extra aandacht worden besteed aan de instroom van de laaggeletterden en de mensen die onvoldoende kunnen rekenen. Natuurlijk gaat het hierbij primair om het volwaardig kunnen deelnemen van deze mensen aan de samenleving. Door kennis worden mensen onafhankelijk, krijgen ze zelfvertrouwen, kunnen ze zich verder ontplooiën en kunnen ze beter functioneren in de samenleving. Daar voelt een mens zich goed bij. Vanuit het beleidsterrein volwasseneneducatie willen we aan dat gevoel nadrukkelijk een steentje bijdragen.

3.2 Werving

De werving van de cursisten zal plaatsvinden door:

- brochures van Landstede, Deltion en SMON waarin het cursusaanbod vermeld staat;
- Open Huis Landstede en Deltion;
- Ambassadeurs;
- tv, Lees & Schrijf;
- herkenningwijzers;
- artikelen/advertenties in plaatselijke bladen

3.3 Samenwerking

De laaggeletterden zijn te vinden in de volgende subgroepen:

- Werkzoekenden
- Allochtonen (wel ingeburgerd)
- Allochtone analfabeten (nog niet ingeburgerd)
- Werkenden
- Niet-werkenden (niet als werkloos geregistreerd)
- Ouders met (schoolgaande) kinderen
- Herintreders
- Senioren 55+
- Jongeren (b.v. uitval 5 jaar geleden in ROC, zonder startkwalificatie)
- Jongeren, huidige deelnemers niveau 1 en 2 opleidingen
- Leerlingen Praktijkschool en Speciaal Onderwijs

De volgende organisaties hebben contact met de laaggeletterden.

- gemeentelijke overheid (bijvoorbeeld SZ, personeelszaken);
- bedrijven, rotary, Industriële combinatie, SMON;
- volwasseneneducatie (ROC Landstede en ROC Deltion);
- basis- en voortgezet onderwijs;
- overig onderwijs (achterstandenbeleid);
- bibliotheken (Makkelijk Lezen Plein);
- WSW-bedrijven;
- welzijnswerk;
- gezondheidszorg;
- jeugdzorg;
- consultatiebureaus;
- buurtverenigingen;
- woningbouwverenigingen;
- WMO-raad;
- andere lokale instellingen (bijvoorbeeld: kerken)

We willen een aantal van bovenstaande organisaties benaderen om deel te nemen in een netwerkbijeenkomst. Het doel van deze bijeenkomsten is om structureel aandacht te vragen voor laaggeletterdheid, ervaringen uit te wisselen, kennis over te dragen en relaties op te bouwen. De organisaties krijgen het aanbod om deel te nemen aan een cursus die gericht is op herkenning en omgaan van/met de doelgroep laaggeletterden/rekenen.

Naast het oprichten van een netwerkoverleg wordt specifiek een samenwerking nagestreefd met de bibliotheek. Er zal worden onderzocht in hoeverre er vanuit Landstede invloed kan worden uitgeoefend op het Makkelijk Lezen Plein.

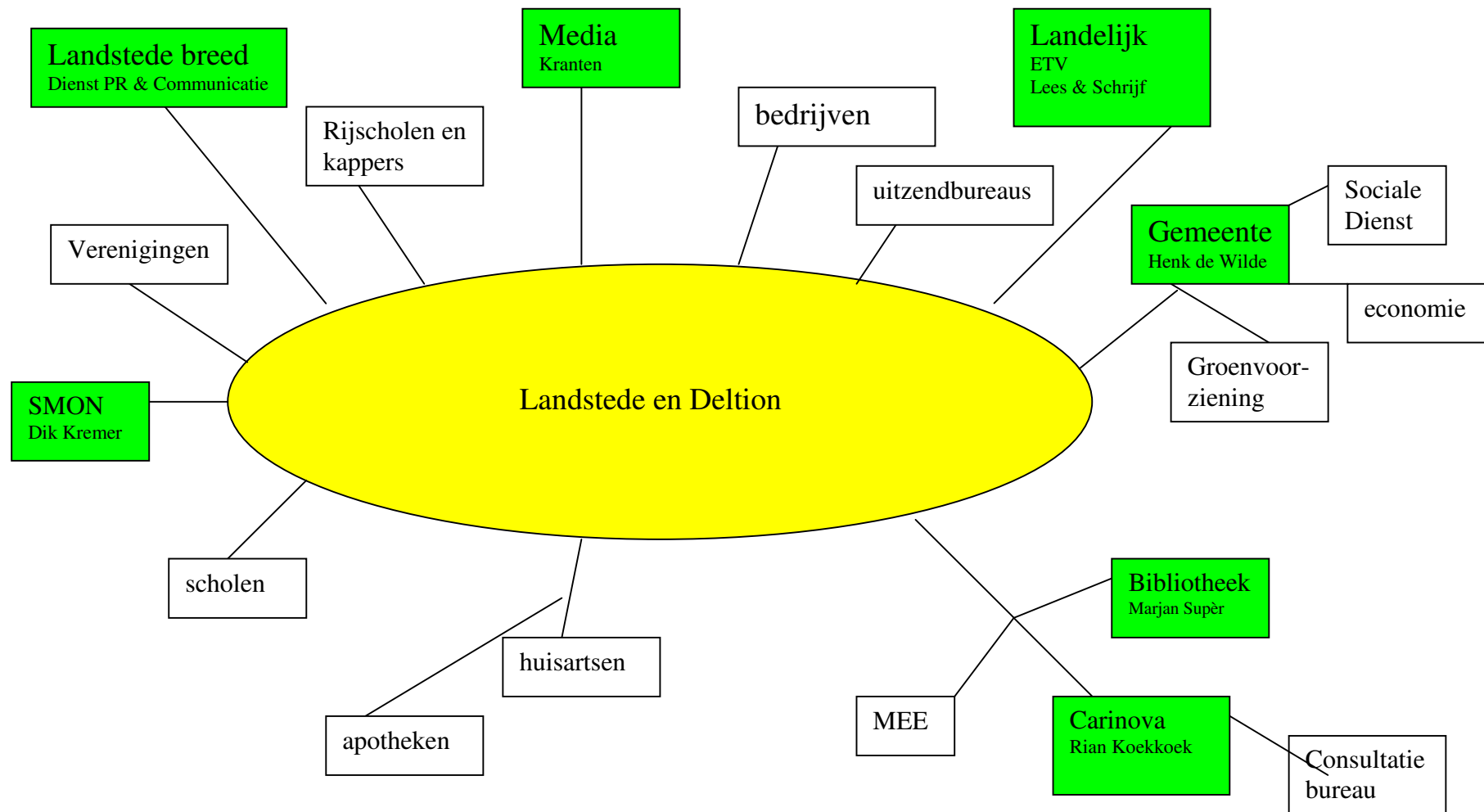
Verder is het de bedoeling om structureel een bilateraal overleg te plannen met de SMON. Het doel hiervan is om kennis en mogelijkheden uit te wisselen.

3.4 Contacten met bedrijven

In veel bedrijven zijn nog mensen die moeite hebben met lezen, schrijven en rekenen. Namens de wethouder zullen de bedrijven in de gemeente worden aangeschreven over de mogelijkheden om een cursus bij Landstede of Deltion te volgen. Vervolgens zal telefonisch contact met deze bedrijven worden opgenomen en indien gewenst een persoonlijke afspraak. De cursus kan ook in compagnie worden georganiseerd.

3.5 Public Relations

Het is de bedoeling om gemiddeld eenmaal per twee weken in het locale nieuws te komen met het onderwerp laaggeletterdheid. Hiervoor kan ook de rubriek Kernpunten worden gebruikt. Herhaling is de kracht van de reclame. Door consequent aandacht te vestigen op het belang van scholing in relatie tot laaggeletterdheid wordt de belangstelling gewekt.



4 Scholingsbehoefte per (sub)doelgroep

Het goed inschatten van de scholingsbehoefte is van belang voor ons productaanbod, onze productontwikkeling en de concrete wervingsactiviteiten. Is er alleen behoefte aan scholing op het gebied van taal? Is er een combinatie te vinden met minder stigmatiserende leertrajecten? Is er eveneens een loopbaanontwikkelingvraag? De scholingsbehoefte van de doelgroepen is bepaald op basis van onze ervaring. Daarnaast zijn landelijke gegevens en regionale gegevens gebruikt.

Op basis van onze ervaring zijn de volgende scholingsbehoeften relevant³:

Prozageletterdheid	Kwantitatieve-geletterdheid
Gesprekken voeren	Vlotter hoofdrekenen: optellen, aftrekken, vermenigvuldigen en delen
Radio-en tv-berichten begrijpen	Een zakrekenmachine gebruiken
Informatie vragen en geven	Vlotter rekenen met geld
Ideeën op papier zetten	Procenten berekenen
Brieven en verslagen schrijven	Werken met kommagetallen
Formulieren invullen	Inhoud of oppervlakte berekenen
Handleidingen en instructies lezen	Maten en gewichten hanteren
Een schoolreglement begrijpen	
Werken met elektronische post	
Informatie zoeken en verwerven	

³ Ontleend aan: Dossier laaggeletterdheid van de Centra voor Basiseducatie Vlaanderen – Brussel.

<p>Documentgeletterdheid</p> <p>Grafieken en tabellen lezen Schaal en plattegrond lezen Driehoeksmetingen</p>	<p>ICT-geletterdheid</p> <p>Kennismaken met de computer, het internet en e-mail Een tekst opmaken Met diskette en Cd-rom werken Met bestanden werken op de PC Het internet kennen Een e-mail opstellen, versturen en ontvangen Chatten</p>
<p>Burgerschap⁴</p> <p>Participeren aan gemeenschapsactiviteiten Zinvolle invulling van vrije tijd Gebruik maken van maatschappelijke voorzieningen</p>	

5 Met welke (leer)motieven moeten we rekening houden?

De motieven om te leren blijken een zeer belangrijke succesfactor te zijn bij de bestrijding van laaggeletterdheid. Om een goed (maatwerk)leertraject aan te bieden is dus inzicht in deze leermotieven nodig. Leermotieven zijn zeker niet altijd congruent met de scholingsbehoefte. De leermotieven zijn wel een belangrijke bron bij het bepalen van de wervingsactiviteiten. De motieven bepalen voor een groot deel hoe doelgroepen zich laten 'verleiden' tot leren.

Die motieven hebben vooral te maken met het willen verminderen van de problemen die dagelijks ervaren worden en het beter willen functioneren. Leren is voor veel mensen vooral een middel om problemen te reduceren. Zo zie je dat mensen na een crisissituatie, door andere eisen op de werkvloer, of verandering van werk zich willen gaan ontwikkelen.

Andere factoren die van invloed zijn op de intrinsieke motivatie zijn bijvoorbeeld het uitoefenen van een hobby, of (klein)kinderen die zich ontwikkelen.

⁴ Uit Brits onderzoek blijkt dat geletterdheid nauw betrokken is bij het maken van maatschappelijke keuzes; het is noodzakelijk voor burgerschap en deelname aan het maatschappelijk leven. Zo gaan bijvoorbeeld vrouwen met lage rekenvaardigheden drie keer minder stemmen dan vrouwen met goede rekenvaardigheden. Vindt 50% van de laaggeletterde mannen dat geen enkele politieke partij iets goeds kan doen, tegenover 10% van de mannen met een goed geletterdheidsniveau. DfEE, *Assembling the fragments: a review of research on adult basic skills*, London, 2001.

Belangrijke extrinsieke leermotieven zijn onder andere:

- Leren omwille van het verkrijgen van een materiële of immateriële beloning. Denk hierbij onder andere aan salarisverhoging of complimenten van de chef.
- Leren omwille van het vermijden van straf (sociale dienst, bedrijven, uitkeringsinstantie).
- Leren op basis van competitie met anderen: beter willen zijn en presteren dan iemand anders van de familie (familieleden, collega's).

Drempelverlagende en succesfactoren

- Docenten/begeleiders die motiveren en boeien
- Dicht bij huis
- Veiligheid
- Attractieve leeromgeving
- Kosten zijn laag (leerbon)
- Leren in eigen tempo
- Ambassadeurs
- Tijd en gelegenheid
- Koppeling met ander interessegebied

6 Planning en begroting

6.1 Planning

2008	
Actie/activiteit	Tijdpad
Werving via verspreiding huis aan huis kaart in alle kernen	7 januari
4 ^{de} Nieuwsbrief ETV verspreiden	medio januari
Open Huis Landstede	31 januari
Opstellen aanvalsplan	februari
Werkplan 2008 opstellen	februari
Start regionale activiteiten	februari
Start samenwerking CINOP, Stichting Lees & Schrijf	februari
Artikel in plaatselijke kranten	1 x februari
Artikel in plaatselijke kranten	2 x maart en 2x april
Advertentie in de WMO-krant (wordt huis aan huis verspreid)	maart
N.a.v. nieuwe serie ETV 'Taal op je werk': brief naar bedrijven + pers. benadering (alle bedrijven worden gebeld). In samenwerking met beide ROC's en de gemeente Dalfsen	april
Bezoek bedrijven	april / mei
Artikel in plaatselijke kranten	2 x mei
Artikel in plaatselijke kranten	2 x juni
Brochure Landstede met scholingsaanbod	augustus
Themabijeenkomst regiogemeenten (m.m.v. Lees & Schrijf).	september
Activiteiten in de Week van het Leren i.s.m. bijvoorbeeld: bibliotheek, ambassadeurs, gemeente met publiciteit	september
Informatiestand op de plaatselijke markten in de Week van het Leren	Dalfsen 11-09-2008
Themabijeenkomst verwijzers, bijvoorbeeld d.m.v. inzet ambassadeurs, gemeente,	september

CINOP, Lees & Schrijf met publiciteit	
Artikel in plaatselijke kranten	2 x oktober
Artikel in plaatselijke kranten	2 x november
Artikel in plaatselijke kranten	2 x december

2009	
Actie/activiteit	Tijdpad
Werkplan 2009 gereed	Januari
Brochure / Ideekrant cursusaanbod Landstede	Januari
Artikel in plaatselijke kranten	Februari
Artikel in plaatselijke kranten	Maart
Artikel in plaatselijke kranten	April
Artikel in plaatselijke kranten	Juni
Brochure Landstede met scholingsaanbod	Augustus
Artikel in plaatselijke kranten	September
Week van het Leren	8-15 september
Artikel in plaatselijke kranten	Oktober
Artikel in plaatselijke kranten	November
Artikel in plaatselijke kranten	December

6.2 Begroting

	Product	2008	2009
Kosten			
ROC's	Trajecten NT1		
ROC's	Communicatiemiddelen		
	Workshops, trainingen, e.d.		
	Netwerkbijeenkomsten		
ROC's	In te zetten uren		
Totale kosten			
Dekking			
WEB	Trajecten NT1		
Bedrijfsleven			
Subsidie			
Totale dekking			
Verschil			

7. Afkortingen en definities

CINOP	Centrum voor innovatie van opleidingen
CWI	Centrum voor Werk en Inkomen
ETV	Educatieve televisie
St. L&S	Stichting Lezen en Schrijven
NT1	Nederlands als eerste taal
OCW	Ministerie van Onderwijs, Cultuur en Wetenschappen
ROC	Regionaal Opleidingen Centrum
VE	Volwassenen Educatie
WMO	Wet Maatschappelijke Ondersteuning

- **Ambassadeurs Alfabetisering:**
Dit zijn cursisten en oud-cursisten die een training hebben gevolgd om als ervaringsdeskundigen aan anderen te kunnen vertellen hoe belangrijk het is een cursus lezen, schrijven en/of rekenen te volgen.
- **Analfabeet:**
Iemand is ongeletterd of analfabeet als deze persoon 15 jaar of ouder is en helemaal niet kan lezen en schrijven en dit ook nooit heeft geleerd.
- **Laaggeletterdheid of functioneel analfabetisme:**
Een laaggeletterde of functioneel analfabeet is iemand die onvoldoende kan lezen, schrijven of rekenen om effectief te kunnen handelen in persoonlijke en maatschappelijke situaties en in situaties van studie en werk. Sinds 1970 wordt deze definitie door de UNESCO gehanteerd. Naast functioneel analfabetisme worden tegenwoordig ook de termen laaggeletterdheid en laaggecijferdheid gebruikt (bron: CINOP).
- **NT1-trajecten:**
Alfabetiseringsonderwijs voor laaggeletterde autochtonen die niet inburgeringsplichtig of – behoeftig zijn.
- **Makkelijk Lezen Plein:**
Aanbod van makkelijk te lezen boeken bij bibliotheken om het plezier in het lezen bij laaggeletterden te stimuleren.

8. Bronnen en websites

De volgende bronnen en websites zijn geraadpleegd:

Bronnen	
Kenniseconomie en laaggeletterdheid, inventariserend onderzoek naar de relatie tussen laaggeletterdheid en de kenniseconomie	Stichting L & S, september 2004
Cijfers en Letters 2005	Stichting L & S, 2005
Laaggeletterdheid in het werk, een onderzoek naar lees, schrijf- en rekentaken in de kenniseconomie	Stichting L & S, maart 2006
Stil vermogen, onderzoek naar de maatschappelijke kosten van laaggeletterdheid.	Stichting L & S, augustus 2006
Analfabetisme, leidraad voor doorverwijzers	Cinop, september 2005
Nota 'Van A tot Z betrokken', aanvalsplan laaggeletterdheid 2006 – 2010	Ministerie OCW, april 2006
Educatieplan Dalfsen 2006-2010	Gemeente Dalfsen 2006

Websites	
Stichting Lezen & Schrijven	www.lezenenschrijven.nl
Taalkrachtprogramma voor bedrijven	www.taalkrachtvoorbedrijven.nl
Landelijk actieplan alfabetisering	www.alfabetisering.nl
Internetsite voor laaggeletterden	www.mijnabc.nl
Educatieve televisie	www.etv.nl
Centrum voor Innovatie van Opleidingen	www.cinop.nl